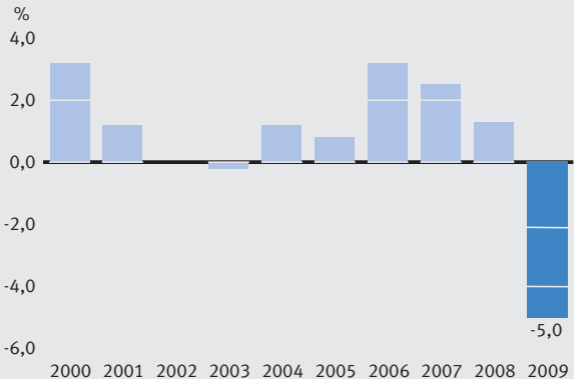


DEUTSCHE WIRTSCHAFT 2009

Entwicklung des Bruttoinlandsprodukts
Preisbereinigt (Veränderung zum Vorjahr)



Volkswirtschaftliche Gesamtrechnungen

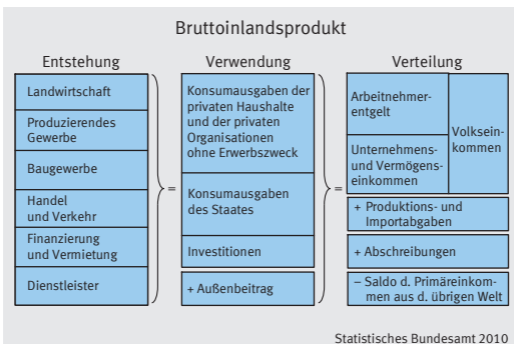
Die Volkswirtschaftlichen Gesamtrechnungen geben ein umfassendes quantitatives Gesamtbild des wirtschaftlichen Geschehens in unserem Land. Dabei werden alle Wirtschaftseinheiten (Personen, Institutionen) mit ihren wirtschaftlichen Tätigkeiten und damit verbundenen Vorgängen einbezogen. Um das Bild übersichtlich zu gestalten, wird die Vielzahl der Wirtschaftseinheiten und ihrer Tätigkeiten zu großen Gruppen (Wirtschaftsbereiche, Sektoren) zusammengefasst.

Die Ergebnisse der amtlichen Volkswirtschaftlichen Gesamtrechnungen sind in einer Vielzahl von Tabellen dargestellt und veröffentlicht. Dieses Falblatt zeigt somit nur einen sehr kleinen Ausschnitt aus dem gesamten Veröffentlichungsprogramm.

Zentrale Größe der Volkswirtschaftlichen Gesamtrechnungen ist das Bruttoinlandsprodukt, das die Produktion von Waren und Dienstleistungen im Inland nach Abzug der Vorleistungen misst und so in erster Linie ein Produktionsindikator ist.

In den Volkswirtschaftlichen Gesamtrechnungen wird die wirtschaftliche Betätigung aller Wirtschaftseinheiten erfasst, die ihren ständigen Sitz beziehungsweise Wohnsitz im Wirtschaftsgebiet haben. Ein Wirtschaftsgebiet kann die gesamte Volkswirtschaft (zum Beispiel Bundesrepublik Deutschland) oder ein Teil davon (zum Beispiel ein Bundesland) sein. Regionen außerhalb des jeweiligen Wirtschaftsgebiets werden nicht als Ausland, sondern als „Übrige Welt“ bezeichnet.

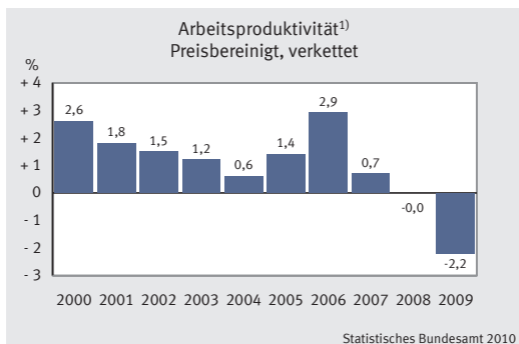
Auf die Angaben der Volkswirtschaftlichen Gesamtrechnungen stützen sich Politik, Wirtschaft und Verwaltung bei ihren Arbeiten und Entscheidungen. Die Ergebnisse werden in der gesamten Europäischen Union (EU) in gleicher Weise, basierend auf dem Europäischen System Volkswirtschaftlicher Gesamtrechnungen (ESVG 1995), berechnet. So ist sichergestellt, dass europaweit vergleichbare harmonisierte Ergebnisse für politische und wirtschaftliche Entscheidungen zur Verfügung stehen. Innerhalb der EU dienen die Angaben zum Bruttonationaleinkommen beispielsweise zur Berechnung der Eigenmittel, also der Mitgliedsbeiträge der einzelnen Staaten an die EU.



1 Gesamtwirtschaftliche Kennzahlen

Gegenstand der Nachweisung	Einheit	2006	2007	2008	2009
Bruttoinlandsprodukt (BIP preisber., verkettet) ¹⁾	%	3,2	2,5	1,3	- 5,0
Bruttoinlandsprodukt (in jeweiligen Preisen)	Mrd. EUR	2 325,1	2 428,2	2 495,8	2 404,4
Bruttonationaleinkommen	Mrd. EUR	2 374,4	2 477,7	2 537,0	2 447,1
Volkseinkommen	Mrd. EUR	1 778,1	1 840,3	1 886,0	1 811,2
Arbeitnehmerentgelt	Mrd. EUR	1 149,0	1 180,9	1 225,1	1 223,1
Unternehmens- und Vermögens-einkommen	Mrd. EUR	629,1	659,4	661,0	588,1
Bruttolöhne und -gehälter	Mrd. EUR	926,2	957,8	995,8	990,8
Nettolöhne und -gehälter	Mrd. EUR	604,7	623,0	642,7	636,2
Verfügbares Einkommen der privaten Haushalte	Mrd. EUR	1 493,3	1 517,1	1 558,1	1 564,2
Sparquote (Sparen in % des verfügb. Einkommens der priv. Haushalte)	%	10,5	10,8	11,2	11,2
Bevölkerung	1 000	82 366	82 263	82 120	81 838
Erwerbstätige (im Inland)	1 000	39 075	39 724	40 279	40 242
Erwerbslose ²⁾	1 000	4 250	3 602	3 141	3 310
Erwerbslosenquote (Erwerbslose in % der Erwerbspersonen)	%	9,8	8,3	7,2	7,6
Arbeitsproduktivität (BIP preisber., verkettet, je Erwerbstätigenstunde) ¹⁾	%	2,9	0,7	- 0,0	- 2,2
Lohnkosten (Arbeitnehmerentgelt je Arbeitnehmerstunde) ¹⁾	%	1,2	0,8	2,1	3,3
Lohnstückkosten (Stundenkonzept; Lohnkosten in Relation zur Arbeitsproduktivität) ¹⁾	%	- 1,6	0,1	2,2	5,6

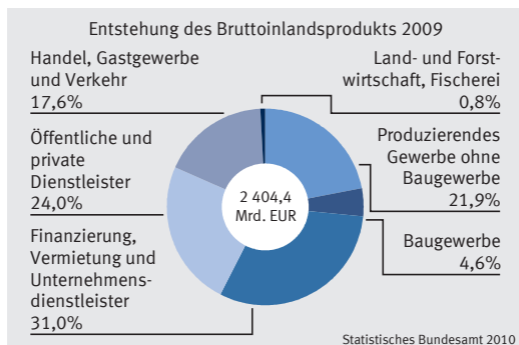
1) Veränderung gegenüber dem Vorjahr in %. – 2) Ergebnisse der Arbeitskräfteerhebung (Mikrozensus) gemäß Labour-Force-Konzept der Internationalen Arbeitsorganisation (ILO); Personen in Privathaushalten im Alter von 15 bis 74 Jahren.



2 Entstehung des Bruttoinlandsprodukts

Gegenstand der Nachweisung	2006	2007	2008	2009
In jeweiligen Preisen (Mrd. EUR)				
Bruttowertschöpfung	2 097,2	2 176,6	2 239,2	2 149,9
Land- und Forstwirtschaft, Fischerei	17,9	20,7	20,3	18,1
Produzierendes Gewerbe ohne Baugewerbe	545,8	568,4	572,7	471,7
darunter: Verarbeitendes Gewerbe	490,9	514,6	517,5	415,8
Baugewerbe	82,1	88,3	95,2	98,6
Handel, Gastgewerbe und Verkehr	368,1	379,6	397,4	378,2
Finanzierung, Vermietung und Unternehmensdienstleister	613,3	639,4	659,2	666,8
Öffentliche und private Dienstleister	470,0	480,3	494,5	516,4
Preisbereinigt, verkettet ¹⁾				
Bruttowertschöpfung	3,1	2,9	1,4	- 5,5
Land- und Forstwirtschaft, Fischerei	- 3,2	- 1,5	3,8	0,5
Produzierendes Gewerbe ohne Baugewerbe	5,4	1,8	0,2	- 16,9
darunter: Verarbeitendes Gewerbe	6,7	2,5	0,5	- 17,9
Baugewerbe	- 1,0	0,8	3,5	- 0,7
Handel, Gastgewerbe und Verkehr	2,3	2,9	1,5	- 5,1
Finanzierung, Vermietung und Unternehmensdienstleister	3,9	4,8	1,6	- 1,6
Öffentliche und private Dienstleister	1,2	2,1	1,9	1,0

1) Veränderung gegenüber dem Vorjahr in %.

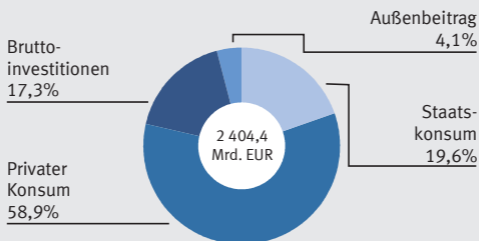


3 Verwendung des Bruttoinlandsprodukts

Gegenstand der Nachweisung	2006	2007	2008	2009
In jeweiligen Preisen (Mrd. EUR)				
Private Konsumausgaben	1 356,3	1 375,4	1 409,7	1 416,4
Konsumausgaben des Staates	426,3	435,6	451,8	472,1
Bruttoinvestitionen	410,1	445,5	478,6	416,8
Bruttoanlageinvestitionen	422,8	455,5	474,7	432,0
Ausrüstungen	178,4	196,5	201,8	159,3
Bauten	217,9	231,5	245,0	245,4
Sonstige Anlagen	26,6	27,5	27,9	27,3
Vorratsveränderungen und Nettozugang an Wertsachen	- 12,7	- 10,0	3,9	- 15,2
Inländische Verwendung	2 192,6	2 256,5	2 340,1	2 305,2
Außenbeitrag	132,5	171,7	155,7	99,2
Exporte	1 054,9	1 139,5	1 179,4	975,0
abzüglich: Importe	922,5	967,8	1 023,7	875,8
Bruttoinlandsprodukt	2 325,1	2 428,2	2 495,8	2 404,4
Preisbereinigt, verkettet ¹⁾				
Private Konsumausgaben	1,3	- 0,3	0,4	0,4
Konsumausgaben des Staates	1,0	1,7	2,1	2,7
Bruttoinvestitionen	6,9	4,9	5,6	- 12,5
Bruttoanlageinvestitionen	7,8	5,0	3,1	- 8,6
Ausrüstungen	11,8	11,0	3,3	- 20,0
Bauten	4,6	0,0	2,6	- 0,7
Sonstige Anlagen	8,9	6,5	5,3	5,0
Vorratsveränderungen und Nettozugang an Wertsachen ²⁾	- 0,2	0,0	0,4	- 0,8
Inländische Verwendung	2,2	1,0	1,7	- 1,8
Außenbeitrag ²⁾	1,0	1,5	- 0,3	- 3,4
Exporte	13,0	7,5	2,9	- 14,7
Importe	11,9	4,8	4,3	- 8,9
Bruttoinlandsprodukt	3,2	2,5	1,3	- 5,0

1) Veränderung gegenüber dem Vorjahr in %. – 2) Wachstumsbeitrag zum BIP in %-Punkten.

Verwendung des Bruttoinlandsprodukts 2009



4 Wirtschaftliche Entwicklung seit 1950

Jahr 1)	Bruttoinlandsprodukt	Bruttonationaleinkommen	Volkeinkommen	Bruttoinlandsprodukt	
				je Einwohner	je Erwerbstätigen
Mrd. EUR			EUR		
1950	49,7	50,4	40,1	1 059	2 539
1955	91,9	92,3	72,7	1 868	4 084
1960	154,8	154,9	122,8	2 792	5 938
1965	234,8	234,3	183,3	4 005	8 774
1970	360,6	361,6	282,1	5 945	13 562
1975	551,0	552,0	430,5	8 912	20 992
1980	788,5	790,0	609,3	12 808	28 757
1985	984,4	990,7	762,4	16 132	35 657
1990	1 306,7	1 317,9	1 017,9	20 658	42 970
1995	1 848,5	1 834,8	1 397,2	22 636	49 160
1996	1 876,2	1 866,3	1 417,7	22 909	50 034
1997	1 915,6	1 901,7	1 438,6	23 346	51 133
1998	1 965,4	1 945,0	1 466,1	23 960	51 842
1999	2 012,0	1 990,5	1 487,3	24 511	52 363
2000	2 062,5	2 043,2	1 524,4	25 095	52 690
2001	2 113,2	2 092,2	1 560,9	25 664	53 748
2002	2 143,2	2 116,6	1 576,1	25 984	54 818
2003	2 163,8	2 148,7	1 599,6	26 222	55 875
2004	2 210,9	2 232,1	1 672,3	26 798	56 865
2005	2 243,2	2 270,8	1 696,7	27 202	57 739
2006	2 321,5	2 362,4	1 765,6	28 185	59 378
2007	2 428,2	2 477,7	1 840,3	29 518	61 127
2008	2 495,8	2 537,0	1 886,0	30 392	61 963
2009	2 404,4	2 447,1	1 811,2	29 380	59 749

1) 1950 und 1955 früheres Bundesgebiet ohne Saarland und Berlin (West), 1960 bis 1990 früheres Bundesgebiet, ab 1991 Deutschland; die Ergebnisse vor 1970 unterscheiden sich konzeptionell und definitorisch von den Ergebnissen ab 1970.

Sie erreichen uns montags bis donnerstags von 8.00 bis 17.00 Uhr und freitags von 8.00 bis 15.00 Uhr:

Abteilung Volkswirtschaftliche Gesamtrechnungen

Telefon: +49 (0) 611 / 75 26 26 E-Mail: bip-info@destatis.de

Telefax: +49 (0) 611 / 75 39 52 gdp-info@destatis.de

Bei Fragen, die andere Sachgebiete betreffen:

Statistischer Informationsservice

Telefon: +49 (0) 611 / 75 24 05 – www.destatis.de/kontakt

Telefax: +49 (0) 611 / 75 33 30

65180 Wiesbaden

Statistisches Bundesamt, Wiesbaden

Erschienen im Januar 2010

Bestellnummer: 0000017-09700-1

© Statistisches Bundesamt, Wiesbaden 2010

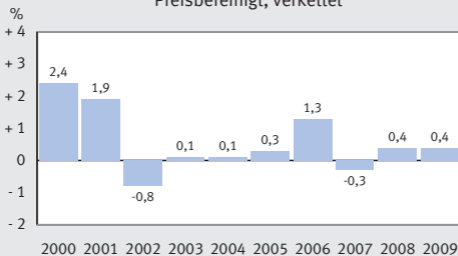
Vervielfältigung und Verbreitung – auch auszugsweise – mit Quellenangabe gestattet.

5 Konsumausgaben in jeweiligen Preisen

Gegenstand der Nachweisung	2007	2008	2009	
	Mrd. Euro			% 1)
Konsum	1 811,0	1 861,5	1 888,4	1,4
– Konsumausgaben des Staates	435,6	451,8	472,1	4,5
= Private Konsumausgaben	1 375,4	1 409,7	1 416,4	0,5
– Konsumausgaben der privaten Org. o.E.	36,7	37,3	39,8	6,7
= Konsumausgaben der privaten Haushalte ...	1 338,7	1 372,4	1 376,6	0,3
– Konsumausgaben der Inländer in der übrigen Welt	58,1	59,5	57,9	– 2,6
+ Konsumausgaben der Gebietsfremden im Inland	25,7	24,7	22,6	– 8,7
= Konsumausgaben der privaten Haushalte im Inland	1 306,3	1 337,7	1 341,3	0,3
davon:				
Nahrungsmittel, Getränke, Tabakwaren	188,6	195,2	192,4	– 1,4
Bekleidung und Schuhe	69,6	70,8	70,6	– 0,3
Wohnung, Wasser, Strom, Gas u. a. Brennstoffe	311,2	325,3	327,3	0,6
Einrichtungsgegenstände, Geräte für den Haushalt	88,7	90,8	91,0	0,2
Verkehr, Nachrichtenübermittlung	220,5	222,5	229,8	3,3
Freizeit, Unterhaltung und Kultur	124,2	125,6	124,3	– 1,0
Beherbergungs- und Gaststättendienst- leistungen	74,7	76,6	76,1	– 0,6
Übrige Verwendungszwecke	228,8	231,0	229,9	– 0,5

1) Veränderung gegenüber dem Vorjahr.

Private Konsumausgaben¹⁾
Preisbereinigt, verkettet

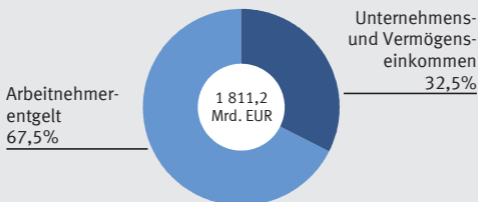


6 Verteilung des Einkommens

Gegenstand der Nachweisung	2007	2008	2009	
	Mrd. Euro			% 1)
Volkseinkommen	1 840,3	1 886,0	1 811,2	- 4,0
- Unternehmens- und Vermögens- einkommen	659,4	661,0	588,1	- 11,0
= Arbeitnehmerentgelt	1 180,9	1 225,1	1 223,1	- 0,2
- Sozialbeiträge der Arbeitgeber	223,0	229,2	232,4	1,4
= Bruttolöhne und -gehälter	957,8	995,8	990,8	- 0,5
- Abzüge der Arbeitnehmer	334,8	353,1	354,5	0,4
= Nettolöhne und -gehälter	623,0	642,7	636,2	- 1,0
Arbeitnehmerentgelt im Inland	1 180,4	1 224,0	1 223,1	- 0,1
Land- und Forstwirtschaft, Fischerei	8,5	8,9	9,3	4,7
Produzierendes Gewerbe ohne Bau- gewerbe	350,2	361,8	343,0	- 5,2
darunter: Verarbeitendes Gewerbe	328,7	339,8	320,4	- 5,7
Baugewerbe	52,4	52,8	53,0	0,4
Handel, Gastgewerbe und Verkehr	233,1	242,3	244,7	1,0
Finanzierung, Vermietung und Unter- nehmensdienstleister	201,3	211,8	210,6	- 0,6
Öffentliche und private Dienstleister	335,0	346,4	362,5	4,6
Bruttolöhne und -gehälter im Inland	957,3	994,7	990,5	- 0,4
Land- und Forstwirtschaft, Fischerei	7,1	7,4	7,8	4,6
Produzierendes Gewerbe ohne Bau- gewerbe	282,9	292,6	275,8	- 5,7
darunter: Verarbeitendes Gewerbe	267,2	276,4	259,3	- 6,2
Baugewerbe	43,4	43,8	43,9	0,1
Handel, Gastgewerbe und Verkehr	192,4	200,7	202,2	0,7
Finanzierung, Vermietung und Unter- nehmensdienstleister	163,5	172,6	170,9	- 1,0
Öffentliche und private Dienstleister	268,1	277,6	290,1	4,5

1) Veränderung gegenüber dem Vorjahr.

Verteilung des Volkseinkommens 2009

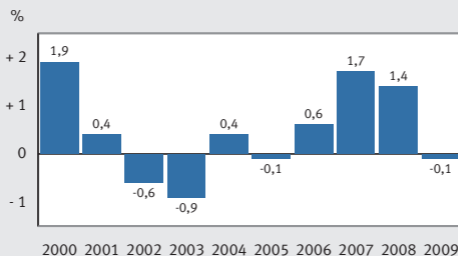


7 Arbeitsmarkt

Gegenstand der Nachweisung	2007	2008	2009	
	1 000 Personen			% 1)
Bevölkerung	82 263	82 120	81 838	- 0,3
Erwerbspersonen	43 258	43 361	43 458	0,2
- Erwerbslose 2)	3 602	3 141	3 310	5,4
= Erwerbstätige (Inländer)	39 656	40 220	40 148	- 0,2
- Arbeitnehmer (Inländer)	35 220	35 786	35 737	- 0,1
= Selbstständige	4 436	4 434	4 411	- 0,5
+ Arbeitnehmer (Inland)	35 288	35 845	35 831	- 0,0
Land- und Forstwirtschaft, Fischerei	445	451	462	2,4
Produzierendes Gewerbe ohne Bau- gewerbe	7 593	7 714	7 515	- 2,6
darunter: Verarbeitendes Gewerbe	7 226	7 352	7 159	- 2,6
Baugewerbe	1 751	1 741	1 744	0,2
Handel, Gastgewerbe und Verkehr	8 709	8 814	8 873	0,7
Finanzierung, Vermietung und Unter- nehmensdienstleister	5 834	6 023	5 924	- 1,6
Öffentliche und private Dienstleister	10 956	11 102	11 313	1,9
= Erwerbstätige (Inland)	39 724	40 279	40 242	- 0,1
Land- und Forstwirtschaft, Fischerei	850	860	865	0,6
Produzierendes Gewerbe ohne Bau- gewerbe	7 911	8 030	7 813	- 2,7
darunter: Verarbeitendes Gewerbe	7 543	7 667	7 457	- 2,7
Baugewerbe	2 209	2 193	2 197	0,2
Handel, Gastgewerbe und Verkehr	9 953	10 046	10 081	0,3
Finanzierung, Vermietung und Unter- nehmensdienstleister	6 821	7 010	6 907	- 1,5
Öffentliche und private Dienstleister	11 980	12 140	12 379	2,0

1) Veränderung gegenüber dem Vorjahr. – 2) Ergebnisse der Arbeitskräfteerhebung (Mikrozensus) gemäß Labour-Force-Konzept der Internationalen Arbeitsorganisation (ILO); Personen in Privathaushalten im Alter von 15 bis 74 Jahren..

Erwerbstätige (im Inland)¹⁾



8 Wirtschaftswachstum im internationalen Vergleich¹⁾

Gegenstand der Nachweisung	2006	2007	2008	2009 ²⁾
Belgien	2,8	2,9	1,0	- 2,9
Deutschland	3,2	2,5	1,3	- 5,0
Finnland	4,9	4,2	1,0	- 6,9
Frankreich	2,2	2,3	0,4	- 2,2
Griechenland	4,5	4,5	2,0	- 1,1
Irland	5,4	6,0	- 3,0	- 7,5
Italien	2,0	1,6	- 1,0	- 4,7
Luxemburg	5,6	6,5	0,0	- 3,6
Malta	3,8	3,7	2,1	- 2,2
Niederlande	3,4	3,6	2,0	- 4,5
Österreich	3,5	3,5	2,0	- 3,7
Portugal	1,4	1,9	0,0	- 2,9
Slowakische Republik	8,5	10,4	6,4	- 5,8
Slowenien	5,8	6,8	3,5	- 7,4
Spanien	4,0	3,6	0,9	- 3,7
Zypern	4,1	4,4	3,7	- 0,7
Eurozone	3,0	2,8	0,6	- 4,0
Bulgarien	6,3	6,2	6,0	- 5,9
Dänemark	3,3	1,6	- 1,2	- 4,5
Estland	10,0	7,2	- 3,6	- 13,7
Lettland	12,2	10,0	- 4,6	- 18,0
Litauen	7,8	9,8	2,8	- 18,1
Polen	6,2	6,8	5,0	1,2
Rumänien	7,9	6,3	6,2	- 8,0
Schweden	4,2	2,6	- 0,2	- 4,6
Tschechische Republik	6,8	6,1	2,5	- 4,8
Ungarn	4,0	1,0	0,6	- 6,5
Vereinigtes Königreich	2,9	2,6	0,6	- 4,6
EU 27	3,2	2,9	0,8	- 4,1
USA	2,7	2,1	0,4	- 2,5
Japan	2,0	2,3	- 0,7	- 5,9

- 1) Preisbereinigte Veränderung des Bruttoinlandsprodukts gegenüber dem Vorjahr in %. –
 2) Europäische Kommission, Prognose Herbst 2009, außer für Deutschland.

Anteil des deutschen nominalen Bruttoinlandsprodukts
 am Bruttoinlandsprodukt der Eurozone 2009²⁾

