
Erster Überblick	504
Kennzahlen im Zeitvergleich	
Methodische Erläuterungen	505
Definitionen	507
Tabellen	
Preisindizes für die Land- und Forstwirtschaft, das Produzierende Gewerbe und den Großhandel	508
Einkaufspreise landwirtschaftlicher Betriebsmittel, Erzeugerpreise landwirtschaftlicher Produkte sowie forstwirtschaftlicher Produkte aus den Staatsforsten, Erzeugerpreise gewerblicher Produkte, Großhandelsverkaufspreise	
Preisindizes für Neubau und Instandhaltung, Kaufwerte für Bauland	512
Preisindizes für Neubau und Instandhaltung, Kaufwerte für Bauland	
Indizes der Einzelhandels- und Verbraucherpreise	513
Einzelhandelspreisindex, Verbraucherpreisindex, Preisindex für die Lebenshaltung	
Indizes der Ein- und Ausführpreise	520
Index der Einfuhr- und Ausführpreise	
Preisindizes für Verkehr und Nachrichtenübermittlung	522
Preisindizes für Postdienstleistungen, Preisindex für Telekommunikationsdienstleistungen (Verbraucherpreisindex), Preisindex für die Personenbeförderung im Eisenbahn- und im Luftverkehr (Verbraucherpreisindex), Ausgewählte Dienstleistungen (Erzeugerpreisindizes)	
Publikationen und Auskünfte	524

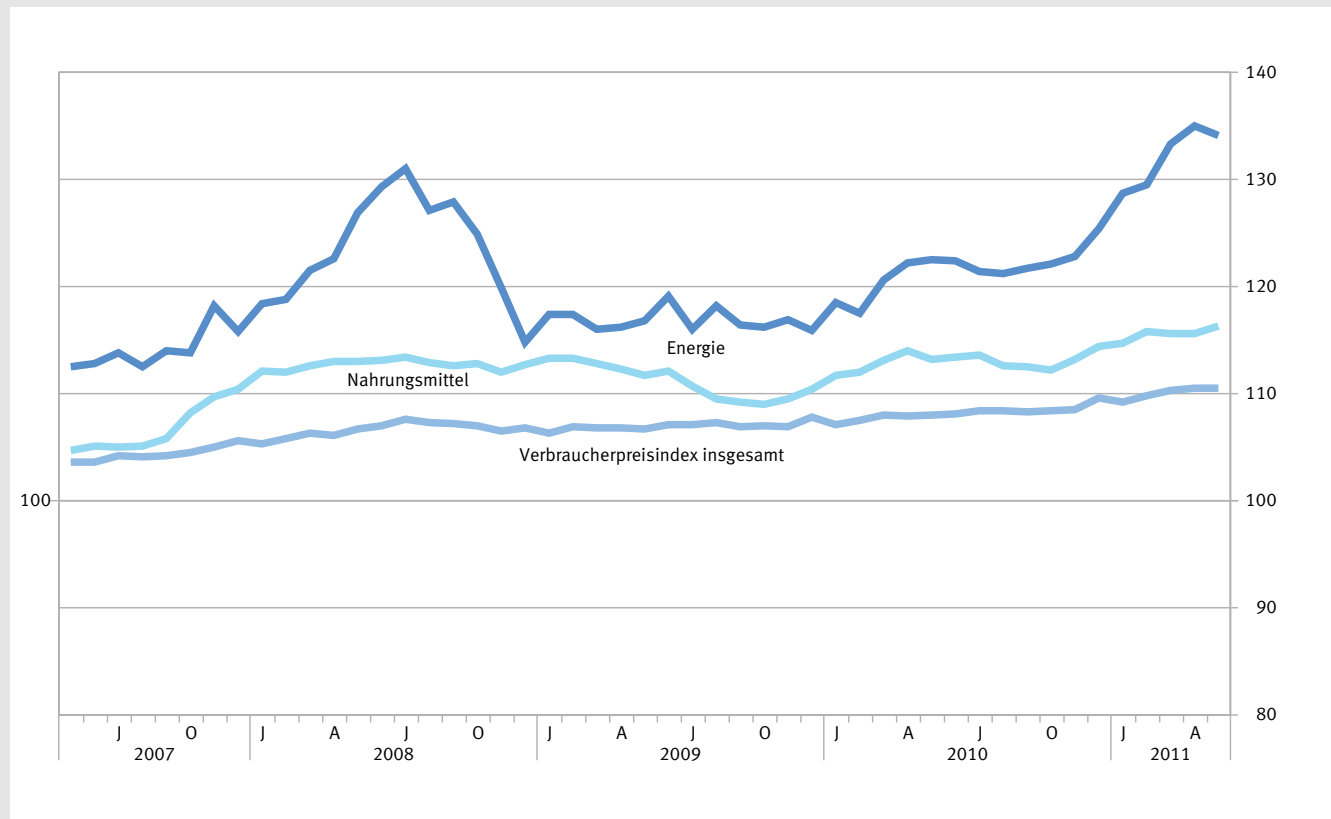
20 Preise
Kennzahlen im Zeitvergleich

Gegenstand der Nachweisung	1)	Einheit	1995	2000	2005	2008	2009	2010	Seite
Index der Einkaufspreise landwirtschaftlicher Betriebsmittel ²⁾	D	2005 = 100	87,5	92,5	100	126,6	120,4	121,2	508
Index der Erzeugerpreise									
landwirtschaftlicher Produkte ²⁾	D	2005 = 100	107,4	102,2	100	124,3	100,6	114,0	509
forstwirtschaftlicher Produkte ²⁾	D	2005 = 100	114,4	105,7	100	134,0	123,2	138,2	508
gewerblicher Produkte ²⁾	D	2005 = 100	89,2	90,6	100	112,7	108,0	109,7	510
Index der Großhandelsverkaufspreise ²⁾	D	2005 = 100	89,1	92,2	100	112,9	105,0	111,2	511
Preisindex für den Neubau von Wohngebäuden	D	2005 = 100	99,2	97,9	100	111,8	112,8	113,9	512
Index der Einzelhandelspreise									
Einzelhandel und Kraftfahrzeughandel zusammen	D	2005 = 100	95,4	97,4	100	105,6	105,5	106,7	513
Verbraucherpreisindex für Deutschland	D	2005 = 100	87,1	92,7	100	106,6	107,0	108,2	514
darunter für:									
Nahrungsmittel und alkoholfreie Getränke	D	2005 = 100	94,3	95,3	100	112,3	110,9	112,5	514
Bekleidung und Schuhe	D	2005 = 100	99,9	101,9	100	101,4	102,8	103,7	514
Wohnung, Wasser, Strom, Gas und andere Brennstoffe	D	2005 = 100	82,7	91,3	100	108,5	108,9	110,1	514
Gesundheitspflege	D	2005 = 100	72,6	80,6	100	103,0	104,0	104,7	515
Verkehr	D	2005 = 100	77,7	87,9	100	110,5	108,3	112,1	515
Index der Einfuhrpreise	D	2005 = 100	90,1	99,5	100	109,9	100,5	108,3	520
Index der Ausfuhrpreise	D	2005 = 100	94,2	98,0	100	104,8	102,5	106,0	521

1) D = Durchschnitt.

2) Ohne Umsatzsteuer.

Verbraucherpreisindex für Deutschland 2005 = 100



2011 - 01 - 0377

Die zentrale **Aufgabe der Preisstatistik** besteht darin, für die wichtigsten Gütermärkte der deutschen Volkswirtschaft die Preisentwicklung im Zeitablauf zu messen. Die Ergebnisse der zeitlichen Preisvergleiche werden in der Regel in Form von Messzahlen bzw. von Indizes nachgewiesen. Nur in seltenen Fällen werden auch absolute Preise berechnet.

Wichtig für die Beurteilung der Höhe eines Preises sind vor allem Art und Qualität der Ware bzw. Leistung, die Handelsstufe (Verkauf durch Erzeuger, Groß- oder Einzelhändler), die Frachtlage (ab Werk, frei Haus usw.), der Marktort bzw. Geltungsbereich, die Abnahmemenge (Mengenrabatt) und die Zahlungsbedingungen. Ändern sich bei einer Ware oder Leistung diese Merkmale von einem Zeitpunkt zum anderen, so sind die **absoluten Preisangaben** nicht mehr miteinander vergleichbar. Um die echten Preisbewegungen zum Ausdruck zu bringen, werden **Messzahlen** (Preis im Basisjahr = 100) berechnet, in denen — soweit dies möglich ist — alle Preisveränderungen ausgeschaltet werden, die auf Qualitätsveränderungen oder auf Änderungen der Lieferungs- und Zahlungsbedingungen und dergleichen zurückzuführen sind. Fasst man die Messzahlen für einen bestimmten Bereich (z. B. für die vom Produzierenden Gewerbe verkauften Erzeugnisse oder für den Warenverkauf des Einzelhandels oder für den Einkauf von Betriebsmitteln durch die Landwirtschaft) zusammen und gibt ihnen »Gewichte« entsprechend der Umsatz- oder der Ausgabenbedeutung der einzelnen Güter, so lässt sich als gewogener Durchschnitt aus den einzelnen Messzahlen ein **Preisindex** für den gesamten Bereich oder für Teilbereiche ermitteln.

Als zusammenfassender Ausdruck für die Preisentwicklung heterogen zusammengesetzter Güterbündel sind die Preisindizes wichtige Instrumente der Wirtschaftsbeobachtung. Sie spiegeln die Wirklichkeit aber nur dann zutreffend wider, wenn die in den Indizes berücksichtigten Waren und Leistungen die Gesamtheit der Markttransaktionen auf den jeweiligen Gütermärkten repräsentativ widerspiegeln und die Umsatz- und Ausgabenstruktur, aus der die »Gewichte« abgeleitet wurden, ausreichend zeitnah ist. Wenn Preisindizes aussagekräftig bleiben sollen, müssen daher die Güterauswahl und die Wägungszahlen von Zeit zu Zeit überprüft und den Veränderungen angepasst werden.

Die Preisindizes sind entweder **Indizes der Einkaufspreise** (Index der Einfuhrpreise, Index der Einkaufspreise landwirtschaftlicher Betriebsmittel, Verbraucherpreisindex, Kostenindex für den Neubau von Wohngebäuden) oder **Indizes der Verkaufspreise** (z. B. Indizes der Erzeugerpreise landwirtschaftlicher und gewerblicher Produkte, Index der Ausfuhrpreise, Index der Einzelhandelspreise, Preisindizes für Neubau und Instandhaltung).

Die folgende **Übersicht** zeigt, für welche Bereiche (Wirtschaftsstufen und Güterarten) und auf welcher statistischen Grundlage Preisindizes berechnet werden. Weitere methodische Erläuterungen sowie fachlich und zum Teil regional tiefer gegliederte Ergebnisse enthalten die Veröffentlichungen der Fachserie 17 »Preise« (siehe hierzu auch »Publikationen und Auskünfte« am Ende dieses Kapitels).

Index	Basiszeitraum	Gliederung	Reihen (W = Waren, L = Leistungen)	Gewichtungsgrundlage
Preisindizes für die Land- und Forstwirtschaft, das Produzierende Gewerbe, Dienstleistungen und den Großhandel				
Index der Einkaufspreise landwirtschaftlicher Betriebsmittel	2005 = 100	11 Warengruppen in weiterer Unterteilung nach Warenzweigen	239 (für 91 W u. L)	Betriebsausgaben der Landwirtschaft 2005
Index der Erzeugerpreise landwirtschaftlicher Produkte	2005 = 100	9 Warengruppen pflanzlicher und tierischer Produkte	1 410 (für 116 W)	Verkaufserlöse der Landwirtschaft 2005
Index der Erzeugerpreise forstwirtschaftlicher Produkte aus den Staatsforsten	2005 = 100	2 Sorten Rohholz aus Staatsforsten	686 (für 69 W)	Verkaufserlöse der Staatsforsten 2005
Index der Erzeugerpreise gewerblicher Produkte (Inlandsabsatz)	2005 = 100	29 Güterabteilungen in weiterer Unterteilung nach Gütergruppen, -klassen, -kategorien, -unterkategorien und -arten (Gliederung nach dem Güterverzeichnis für Produktionsstatistiken, Ausgabe 2009)	9 000 (für 1 272 W)	Umsatzwerte des Produzierenden Gewerbes (Inlandsabsatz) 2005
Index der Erzeugerpreise für Dienstleistungen	2006 = 100	17 Wirtschaftsgruppen und -klassen [Gliederung nach der Klassifikation der Wirtschaftszweige, Ausgabe 2008 (WZ 2008)]	15 400 (für etwa 530 L)	Umsatzwerte von Dienstleistungssektoren 2006
Index der Großhandelsverkaufspreise	2005 = 100	7 Wirtschaftsgruppen und 37 -klassen [Gliederung nach der Klassifikation der Wirtschaftszweige, Ausgabe 2008 (WZ 2008)]	3 574 (für 406 W)	Umsatzwerte des Großhandels 2005
Preisindizes für die Bauwirtschaft, Kaufwerte für Bauland				
Preisindizes für Neubau und Instandhaltung	2005 = 100	Neubau - konventionell - : Bauleistungen am Bauwerk mit 2 Bauabschnitten und bis zu 36 Bauarbeiten für Wohngebäude, Nichtwohngebäude, Sonstige Bauwerke	26 000 (für 186 L)	Herstellungskosten von Bauwerken 2005
	2005 = 100	Neubau - vorgefertigt - : Einfamiliengebäude ohne Unterkellerung	–	–
	2005 = 100	Instandhaltung: Wohngebäude, 2 Arten und 19 Bauarbeiten	2 000 (für 14 L)	Kosten von Instandhaltungen an Wohngebäuden 2005
Kostenindex für den Neubau von Wohngebäuden	2005 = 100	Materialkosten, Arbeitskosten	–	Kosten der Bauunternehmen für die Herstellung von Wohngebäuden 2005
Kaufwerte für Bauland (Durchschnittswerte, kein Index)	–	Baulandarten (Gliederung nach Ländern, Baugebieten, Gemeinde- und Grundstücksgrößenklassen sowie Veräußerer-/ Erwerbergruppen)	variabel, zuletzt rd. 67 000 Fälle jährlich	entfällt
Indizes der Einzelhandels- und Verbraucherpreise				
Index der Einzelhandelspreise (Verkaufspreise)	2005 = 100	9 Wirtschaftsgruppen sowie Klassen und Unterklassen [Gliederung nach der Klassifikation der Wirtschaftszweige, Ausgabe 2008 (WZ 2008)]	ca. 280 000 (für rd. 530 W)	Umsatzwerte des Einzelhandels 2005 aus Jahreserhebung
Verbraucherpreisindex	2005 = 100	12 Abteilungen sowie Gruppen und Klassen (Gliederung nach der Systematik der Einnahmen und Ausgaben der privaten Haushalte, Ausgabe 1998, bzw. internationale Klassifikation COICOP-Classification of Individual Consumption by Purpose; div. Sondergliederungen)	über 300 000 (für etwa 700 Güterarten)	Verbrauchsausgaben der privaten Haushalte im Basisjahr 2005

Index	Basiszeitraum	Gliederung	Reihen (W = Waren, L = Leistungen)	Gewichtungsgrundlage
Indizes der Ein- und Ausführpreise				
Index der Einfuhrpreise Index der Ausführpreise	2005 = 100	8 Warengruppen der Ernährungswirtschaft und der gewerblichen Wirtschaft nach Euro- und Nichteuro-Ländern 32 Güterabteilungen in weiterer Unterteilung nach Gütergruppen, -klassen, -kategorien, -unterkategorien und -arten (Gliederung nach dem Güterverzeichnis für Produktionsstatistiken, Ausgabe 2009) 10 Warengruppen in weiterer Unterteilung nach Abschnitten (Gliederung nach dem Internationalen Warenverzeichnis für den Außenhandel (SITC-Rev. 4), Ausgabe 2007)	4 772	Einfuhrwerte 2005
	2005 = 100		5 046	Ausfuhrwerte 2005

Preisindizes für Verkehr und Nachrichtenübermittlung

Verbraucherpreisindex für die Personenbeförderung im Eisenbahnverkehr	2005 = 100	Nah-, Fernverkehr sowie Reisegepäckbeförderung	etwa 3 000	Umsätze der Deutschen Bahn AG 2005
Verbraucherpreisindex für die Personenbeförderung im Luftverkehr	2005 = 100	Regionale Gliederung (Verkehrsrelationen)	95	Daten von Luftverkehrsunternehmen 2005
Verbraucherpreisindex für Telekommunikationsdienstleistungen	2005 = 100	Festnetz/Internet und Mobilfunknetz	etwa 2 000	Umsätze von Telekommunikationsunternehmen 2005
Verbraucherpreisindex für Postdienstleistungen	2005 = 100	Brief- und Paketdienstleistungen	140	Umsätze der Anbieter von Brief- u. Paketdienstleistungen 2005

Die Preisindizes werden monatlich berechnet. Eine Ausnahme bilden die Preisindizes für die Bauwirtschaft, die vierteljährlich ermittelt werden.

Die Erzeugerpreise für landwirtschaftliche, forstwirtschaftliche und gewerbliche Produkte werden monatlich erhoben. Sie stammen von Erzeugerfirmen, Marktverwaltungen, Preisnotierungskommissionen usw. In der Regel handelt es sich um Preise auf der ersten Vermarktungsstufe. Die Frachtlage richtet sich nach dem jeweiligen Handelsbrauch. Die Erzeugerpreise für Dienstleistungen werden vierteljährlich erhoben. Sie stammen vor allem von Einzelunternehmen, teilweise aber auch aus Datenbanken und Preislisten. Die Großhandelsverkaufspreise werden monatlich von den Unternehmen des Großhandels gemeldet, zum Teil werden sie auch auf Großhandelsmärkten durch zentrale Marktpreisberichtsstellen ermittelt.

Die vierteljährlich ermittelten Baupreise sind Preise für einzelne Bauleistungen und stammen aus Abschlüssen zwischen Bauherren und Bauunternehmen. Die Statistik der Kaufwerte für Bauland basiert auf den einzelnen Veräußerungen von unbebauten Grundstücken (Bauland) ab einer Größe von 100 m². Aus den je Veräußerungsfall eines bestimmten Zeitraumes erzielten Kaufpreisen werden durchschnittliche Kaufwerte je Quadratmeter gebildet. Da sich die ausgewiesenen durchschnittlichen Kaufwerte jeweils auf andere Grundstücke beziehen, bringt ein Zeitvergleich dieser Durchschnittswerte nicht die reinen Preisveränderungen zum Ausdruck.

Der quartalsweise ermittelte Kostenindex für den Neubau von Wohngebäuden stellt die Entwicklung der Preise der von den Bauunternehmen eingesetzten Produktionsfaktoren dar. Hierzu zählen insbesondere Arbeit und Material, daneben jedoch auch Ausrüstung, Energie, Betriebsstoffe, Bauhilfsstoffe und sonstige Kostenfaktoren.

Die monatlich erhobenen Verbraucherpreise sind Preise für Waren und Dienstleistungen, die zu den Verbrauchsausgaben der privaten Haushalte gehören, wobei alle Verbrauchsausgaben einbezogen werden, die im Wirtschaftsgebiet getätigt werden (Inlandskonzept). Die aus den Verbraucherpreisen berechneten Verbraucherpreisindizes werden primär für drei unterschiedliche Verwendungszwecke genutzt: als Inflationsmaßstab zur Messung der gesamtwirtschaftlichen Preisstabilität, als Kompensationsmaßstab für die Anpassung regelmäßig wiederkehrender Zahlungen (im Rahmen sogenannter Wertsicherungsklauseln) und zur Deflationierung nominaler wirtschaftsstatistischer

Größen. Der überwiegende Teil der Preise wird von Preisermittlern vor Ort in ausgewählten Berichtsgemeinden erhoben. Hinzu kommen Auswertungen von Katalogen, Tarifwerken, Gebührenordnungen, Gesetzen und Verwaltungsvorschriften, Internet-Angeboten und schriftlichen Befragungen. Der Verbraucherpreisindex wird als Indexzahl mit einer Nachkommastelle berechnet, was der erreichbaren Genauigkeit entspricht. Das in der Verbraucherpreisstatistik angewendete Laspeyres-Konzept beruht auf der Konstanz aller Berechnungsgrundlagen, wodurch die zeitliche Vergleichbarkeit der berechneten Indizes innerhalb eines Basiszeitraumes gewährleistet ist. Eine vorläufige Schätzung des Ergebnisses erfolgt etwa zwei bis drei Tage vor Ablauf des Berichtsmontats aufgrund endgültiger Ergebnisse aus sechs Bundesländern, endgültige Ergebnisse werden jeweils um die Monatsmitte des Folgemonats veröffentlicht.

Für die Einzelhandelsverkaufspreise gilt im Wesentlichen das Gleiche wie für die Verbraucherpreise, wobei im Einzelhandelspreisindex keine Dienstleistungen einbezogen sind, sondern nur Waren im Wirtschaftsgebiet, soweit sie Teil der Verbrauchsausgaben der privaten Haushalte im Einzelhandel sind. Die endgültigen Ergebnisse werden ebenfalls jeweils um die Monatsmitte des Folgemonats veröffentlicht.

Die Ein- und Ausführpreise beziehen sich auf die Güter des deutschen Außenhandels. Sie werden monatlich bei importierenden bzw. exportierenden Unternehmen erfragt. Dabei handelt es sich um Effektivpreise (keine Listenpreise) »frei deutsche Grenze«, d. h. öffentliche Abgaben (bei der Einfuhr: Zölle, Abschöpfungen, Währungsausgleichsbeträge und Einfuhrumsatzsteuer; bei der Ausfuhr: Umsatzsteuer, Verbrauchsteuer und Exporthilfen) sowie die Transportkosten ab Grenze zum inländischen Importeur bzw. zum ausländischen Käufer sind in den Preisen nicht enthalten. Sowohl die Einfuhr- als auch die Ausführpreise sind Preise, die im Monat des Geschäftsabschlusses Gültigkeit hatten. Es handelt sich also nicht um Preise im Zeitpunkt des Grenzübergangs der Ware.

Detaillierte Informationen zur Methodik der einzelnen Statistiken haben wir in unseren »Qualitätsberichten« dokumentiert. Sie sind über unsere Internetadresse www.destatis.de unter »Publikationen« abrufbar.

Ein **Index** (Indexzahl) ist eine Kenngröße zur globalen Charakterisierung einer Vielzahl von einzelnen Preis- bzw. Mengen- bzw. Umsatzentwicklungen (Preisindex, Mengenindex, Umsatzindex). Zur Ermittlung siehe unter »Methodische Erläuterungen« dieses Kapitels.

Inflation bezeichnet einen Prozess allgemeiner Preissteigerungen bzw. anhaltender Geldentwertung. Die Inflationsrate gibt an, wie sich die Preise innerhalb eines Jahres durchschnittlich geändert haben. Berechnet wird die Inflationsrate aus der Veränderung des Verbraucherpreisindex.

Preisindex: Im Rahmen der amtlichen Statistik errechnete Indexzahlen zur Beobachtung der Preisentwicklung in bestimmten Bereichen der Volkswirtschaft. Nach Ermittlung der Preisindizes kann der volkswirtschaftliche Prozess in preisbereinigten Reihen dargestellt werden.

Der **Verbraucherpreisindex** (früher: Preisindex für die Lebenshaltung aller privaten Haushalte) ist der wohl wichtigste und bekannteste Baustein des preisstatistischen Systems. Er misst die durchschnittliche Preisveränderung aller Waren und Dienstleistungen, die von privaten Haushalten für Konsumzwecke gekauft werden. Der Verbraucherpreisindex wird im Allgemeinen als Maßstab für die Inflation verwendet.

20 Preise
20.1 Index der Einkaufspreise landwirtschaftlicher Betriebsmittel (Ausgabenindex *)

Betriebsmittel	Gewichtung ¹⁾	Durchschnitt ¹⁾					
		2005	2006	2007	2008	2009	2010
		2005 = 100					
Landwirtschaftliche Betriebsmittel insgesamt	1 000	100	104,0	112,0	126,6	120,4	121,2
Waren und Dienstleistungen des laufenden ldw. Verbrauchs . .	732,70	100	104,6	114,3	132,7	122,2	122,9
Saat- und Pflanzgut	27,98	100	103,4	119,0	140,0	121,9	116,7
Energie und Schmierstoffe	127,90	100	107,8	109,0	125,3	110,0	117,4
Heizstoffe	28,67	100	115,7	116,1	137,7	119,6	119,9
Treibstoffe	63,69	100	106,5	105,1	124,2	97,7	110,3
Elektrischer Strom	29,53	100	104,0	110,9	118,6	126,0	130,0
Schmierstoffe	6,01	100	103,1	107,6	111,2	116,1	118,8
Düngemittel	71,59	100	115,0	119,0	176,1	181,6	156,0
Pflanzenschutzmittel	58,19	100	101,8	103,4	103,3	103,5	105,5
Fungizide	18,71	100	105,2	108,9	112,5	107,1	114,2
Insektizide	12,53	100	98,9	99,6	89,0	89,6	86,8
Herbizide	26,95	100	100,7	101,3	103,6	107,4	108,2
Futtermittel	185,41	100	103,7	132,9	164,4	132,0	137,4
Einzelfuttermittel	31,42	100	104,5	145,1	175,2	128,5	143,4
Getreide und Mühlennachprodukte	12,02	100	113,7	174,9	195,9	114,0	131,4
Ölkuchen und -schrot	19,40	100	98,8	126,6	162,5	137,4	150,8
Mischfuttermittel	153,99	100	103,5	130,4	162,2	132,7	136,1
Mischfuttermittel für Rinder	48,76	100	102,6	129,9	164,1	126,7	129,1
Mischfuttermittel für Schweine	56,48	100	102,9	131,8	167,5	136,8	142,6
Mischfuttermittel für Geflügel	48,75	100	105,0	129,4	154,1	134,1	135,8
Veterinärleistungen	30,90	100	100,4	103,1	112,4	119,0	119,5
Instandhaltung von Maschinen und Material	78,11	100	103,5	108,9	115,5	116,8	121,1
Instandhaltung von Bauten	24,72	100	101,9	105,7	108,5	110,3	111,9
Sonstige Waren und Dienstleistungen	127,90	100	100,7	101,3	101,9	102,0	102,1
Waren und Dienstleistungen landwirtschaftlicher Investitionen	267,30	100	102,5	105,8	109,6	115,4	116,5
Material	198,97	100	102,6	105,5	109,2	116,5	117,6
Maschinen und sonstige Ausrüstungsgüter	150,39	100	102,8	106,1	110,7	118,5	119,9
Maschinen und Geräte für Kulturen	59,74	100	101,7	104,6	111,3	119,7	119,5
Maschinen und Geräte für die Erntebergung	90,65	100	103,6	107,0	110,4	117,7	120,2
Fahrzeuge	48,58	100	101,8	103,7	104,5	110,4	110,6
Zugmaschinen	41,72	100	101,8	103,3	104,0	110,4	110,5
Sonstige Fahrzeuge	6,86	100	101,9	105,8	107,7	110,7	111,1
Bauten	68,33	100	102,4	106,9	110,8	112,0	113,1

*) Berechnungsmethode in »Wirtschaft und Statistik«, 3/2005.

¹⁾ Ohne Umsatzsteuer.

20.2 Index der Erzeugerpreise forstwirtschaftlicher Produkte aus den Staatsforsten *)

Produkt	Gewichtung ¹⁾	Durchschnitt ¹⁾					
		2005	2006	2007	2008	2009	2010
		2005 = 100					
Rohholz insgesamt	1 000	100	111,4	128,4	134,0	123,2	138,2
Stammholz und Stammholzabschnitte	790,91	100	110,0	120,4	124,8	117,6	130,5
Eiche Stammholz	48,62	100	108,2	124,8	139,5	126,4	123,5
Buche Stammholz	74,92	100	100,6	109,4	120,3	110,8	104,4
Fichte zusammen	550,44	100	112,3	120,9	121,7	116,4	133,1
Fichte Stammholz	422,14	100	111,6	122,7	122,9	118,8	134,1
Fichte Stammholzabschnitte	128,30	100	114,6	114,8	117,7	108,4	129,9
Kiefer zusammen	116,93	100	105,8	123,1	136,1	124,0	137,6
Kiefer Stammholz	71,23	100	106,9	125,1	137,0	128,8	139,5
Kiefer Stammholzabschnitte	45,70	100	104,0	120,0	134,7	116,5	134,6
Industrieholz	209,09	100	116,8	159,0	169,0	144,5	167,6
Nachrichtlich:							
Holzprodukte zur Energieerzeugung	1 000	100	116,5	157,7	161,1	152,3	172,6

*) Berechnungsmethode in »Wirtschaft und Statistik«, 2/2004.

¹⁾ Ohne Umsatzsteuer.

20 Preise
20.3 Index der Erzeugerpreise landwirtschaftlicher Produkte *)

Produkt	Gewichtung ¹⁾	Durchschnitt ^{1) 2)}					
		2005	2006	2007	2008	2009	2010
2005 = 100							
Erzeugung landwirtschaftlicher Produkte insgesamt	1 000	100	107,3	119,9	124,3	100,6	114,0
Pflanzliche Erzeugung	381,30	100	114,7	135,0	135,3	104,2	122,9
Getreide (einschl. Saatgut)	109,57	100	118,3	188,6	177,7	112,9	154,4
Getreide	101,45	100	119,0	192,7	181,1	113,1	156,7
darunter:							
Brotweizen	49,92	100	120,0	195,4	187,0	117,9	166,2
Brotroggen	4,62	100	129,6	211,4	186,9	106,6	162,1
Futterweizen	10,91	100	123,4	199,8	185,5	114,2	158,2
Futtergerste	17,45	100	107,3	174,7	181,4	103,1	130,9
Braugerste	5,08	100	111,8	193,3	190,2	106,5	137,0
Körnermais	7,71	100	129,0	180,4	124,5	104,4	163,8
Getreidesaatgut	8,12	100	109,3	136,9	135,3	110,0	126,0
Handelsgewächse	73,97	100	102,5	110,5	130,1	97,6	98,1
darunter:							
Raps	32,87	100	121,1	148,4	199,2	131,4	131,8
Zuckerrüben	39,65	100	87,5	79,3	74,1	70,0	70,0
Futterpflanzen	2,76	100	100,1	118,1	144,3	145,7	148,0
Kartoffeln (einschl. Pflanzkartoffeln)	26,01	100	182,6	171,9	130,0	125,3	155,7
Speisekartoffeln	18,73	100	214,5	196,7	133,6	126,1	168,8
Pflanzkartoffeln	2,76	100	88,4	107,4	124,7	129,5	126,3
Sonstige Kartoffeln	4,52	100	107,7	108,6	118,4	119,2	119,2
Erzeugnisse des Gemüse- und Gartenbaus	144,00	100	107,1	104,2	106,6	99,9	109,6
Gemüse	55,58	100	119,6	112,1	116,0	97,3	117,5
darunter:							
Gurken	3,27	100	98,0	97,5	101,4	68,7	80,3
Champignons	6,33	100	99,4	106,9	108,9	116,9	127,8
Spargel	6,74	100	128,0	112,3	118,2	40,6	50,6
Eissalat	7,04	100	125,7	92,6	105,6	132,2	184,7
Pflanzen und Blumen	88,42	100	99,2	99,2	100,7	101,5	104,7
Schnittblumen	19,81	100	97,9	99,2	93,0	90,3	100,0
Topfpflanzen	28,70	100	99,9	96,1	102,1	103,6	106,0
Baumschulerzeugnisse	39,91	100	99,3	101,4	103,4	105,4	106,1
Obst	24,99	100	110,4	114,3	134,6	84,3	97,8
darunter:							
Tafeläpfel	11,86	100	123,7	129,8	154,7	119,0	127,7
Erdbeeren	6,20	100	93,1	83,5	100,9	40,6	44,9
Tierische Erzeugung	618,70	100	102,7	110,6	117,6	98,4	108,5
Tiere	328,45	100	105,1	99,5	112,6	104,4	104,8
Rinder	94,18	100	105,4	102,9	111,2	104,2	106,8
Jungbullen	43,55	100	104,9	100,4	109,7	105,5	109,2
Kühe	33,92	100	105,9	104,7	114,2	102,6	105,0
Färsen	10,34	100	105,5	106,5	113,3	109,6	109,2
Kälber	6,37	100	105,7	105,3	101,8	94,8	96,4
Schweine	192,67	100	104,9	94,6	109,8	99,4	98,3
Schafe und Ziegen	5,63	100	105,6	102,2	107,6	110,1	111,2
Geflügel	35,97	100	105,4	116,2	132,3	130,8	133,1
Hähnchen	16,84	100	112,7	126,2	141,2	145,9	155,2
Enten	2,53	100	100,1	105,6	116,6	120,4	114,3
Truthühner (Puten)	16,60	100	98,8	107,6	125,7	117,1	113,6
Milch	274,39	100	99,3	122,6	122,1	87,8	109,4
Eier	15,86	100	112,2	133,7	143,0	156,9	170,1

*) Berechnungsmethode in »Wirtschaft und Statistik«, 3/2005.
1) Indexreihe ohne Umsatzsteuer.

2) Die Jahresdurchschnitte wurden berechnet durch Wägung der Monatsmesszahlen bzw. Vierteljahresdurchschnittsmesszahlen der einzelnen Waren mit den entsprechenden Monats- bzw. Vierteljahresumsätzen im Kalenderjahr 2005.

20 Preise
20.4 Index der Erzeugerpreise gewerblicher Produkte (Inlandsabsatz *)

Gütergliederung ¹⁾	Gewichtung	Jahresdurchschnitt ²⁾				2011 ²⁾		
		2007	2008	2009	2010	Februar	März	April
2005 = 100								
Gewerbliche Erzeugnisse insgesamt	1 000	106,8	112,7	108,0	109,7	114,2	114,7	115,9
Erzeugnisse der Vorleistungsgüterproduzenten	289,02	107,9	110,8	105,0	109,1	114,5	114,6	115,3
Erzeugnisse der Investitionsgüterproduzenten	242,34	100,7	101,6	102,4	102,5	103,3	103,3	103,5
Erzeugnisse der Konsumgüterproduzenten	194,27	103,0	106,9	105,6	106,2	108,4	108,7	109,2
Erzeugnisse der Gebrauchsgüterproduzenten	24,04	102,3	105,0	106,4	106,7	107,8	107,9	108,2
Erzeugnisse der Verbrauchsgüterproduzenten	170,23	103,1	107,2	105,5	106,1	108,5	108,8	109,3
Energie	274,37	113,7	128,4	117,7	119,3	127,5	129,0	132,3
Gewerbliche Erzeugnisse insgesamt ohne Mineralölzeugnisse	950,03	106,6	112,0	108,3	109,2	113,2	113,4	114,5
Gewerbliche Erzeugnisse insgesamt ohne Energie	725,63	104,2	106,7	104,3	106,1	109,1	109,3	109,7
Gewerbliche Erzeugnisse insgesamt ohne elektrischen Strom, Gas, Fernwärme	799,67	104,8	108,4	104,4	107,3	111,2	111,8	112,5
Bergbau und Gewinnung von Steinen und Erden	12,24	111,3	137,2	113,9	124,6	143,5	148,0	151,4
Kohle	3,51	106,3	143,1	126,8	129,4	156,9	156,6	155,5
Erdöl und Erdgas	5,56	119,1	151,2	108,0	129,5	153,2	163,3	171,0
Steine und Erden, sonstige Bergbauerzeugnisse	3,17	103,1	106,2	109,9	110,5	111,5	111,8	112,2
Erzeugnisse des Verarbeitenden Gewerbes	770,73	104,7	107,9	104,3	106,9	110,5	111,1	111,8
Erzeugnisse des Verarbeitenden Gewerbes ohne Mineralölzeugnisse	720,76	104,2	106,6	104,4	106,0	109,0	109,1	109,6
Nahrungs- und Futtermittel	92,35	105,6	113,6	108,6	109,7	115,1	115,5	116,2
Getränke	18,01	103,4	106,6	106,3	106,4	107,6	107,8	108,0
Tabakerzeugnisse	106,7	107,3	109,2	112,5	112,6	112,6	112,6
Textilien	7,16	102,6	104,2	104,7	106,2	112,2	112,5	113,0
Bekleidung	6,90	100,5	101,8	102,7	103,5	105,0	105,0	105,3
Leder und Lederwaren	2,52	101,7	102,4	103,2	104,1	106,4	106,3	106,6
Holz sowie Holz-, Kork- und Flechtwaren (ohne Möbel)	12,37	114,8	111,8	106,9	112,2	117,4	117,8	118,9
Papier, Pappe und Waren daraus	20,94	105,6	107,5	102,7	105,5	110,8	111,5	112,2
Druckerzeugnisse, bespielte Ton-, Bild- und Datenträger	16,29	99,1	98,7	96,9	94,2	94,6	94,8	95,3
Kokereierzeugnisse, Mineralölzeugnisse	50,74	111,8	126,5	103,6	120,1	133,5	140,0	143,3
Chemische Erzeugnisse	47,20	107,0	112,4	108,7	112,5	117,9	119,0	120,1
Pharmazeutische u.ä. Erzeugnisse	14,17	99,2	97,9	98,8	99,9	98,7	99,0	98,8
Gummi- und Kunststoffwaren	35,87	103,0	104,9	102,9	104,6	107,0	107,6	108,4
Glas und Glaswaren, Keramik, bearbeitete Steine und Erden	23,52	106,8	109,7	111,3	110,9	111,2	111,6	112,1
Metalle	47,94	121,1	125,2	104,7	117,9	131,2	130,4	131,8
Metallerzeugnisse	62,80	106,1	109,2	108,7	108,6	110,7	110,8	111,2
Datenverarbeitungsgeräte, elektronische und optische Erzeugnisse	39,66	82,0	75,5	72,8	71,8	70,4	70,1	69,9
Elektrische Ausrüstungen	44,21	103,8	105,3	105,5	106,4	108,2	108,3	108,5
Maschinen (Maschinenbauerzeugnisse)	82,28	104,0	106,4	108,9	109,4	110,5	110,6	110,9
Kraftwagen und Kraftwagenteile	105,86	101,4	102,0	102,4	102,7	103,3	103,3	103,5
Sonstige Fahrzeuge	4,73	104,6	107,4	108,7	107,8	110,7	110,7	110,7
Möbel	13,19	103,3	107,6	110,1	110,2	111,7	111,9	112,3
Waren, a.n.g.	8,22	102,5	104,4	106,1	107,5	109,7	110,2	110,5
Elektrischer Strom und Dienstleistungen der Elektrizitätsversorgung, Gas, Fernwärme	200,33	114,9	129,8	122,2	119,5	126,1	126,2	129,7
Wasser und Dienstleistungen der Wasserversorgung	14,23	102,6	103,6	106,3	107,6	108,6	108,6	108,7
Sekundärrohstoffe	126,8	147,5	93,3	136,2	168,9	167,5	167,2

*) Berechnungsmethode in »Wirtschaft und Statistik«, 8/2009, S. 809ff. – Der Stichtag ist der 15. eines jeden Monats.

1) In Anlehnung an das Güterverzeichnis für Produktionsstatistiken, Ausgabe 2009.
2) Ohne Umsatzsteuer.

20 Preise
20.5 Index der Großhandelsverkaufspreise *)

Nr. der Klassifikation ¹⁾	Wirtschaftsgliederung	Gewichtung	Jahresdurchschnitt ²⁾				2011 ²⁾		
			2007	2008	2009	2010	Februar	März	April
2005 = 100									
46	Großhandel insgesamt	1 000	107,1	112,9	105,0	111,2	118,9	120,5	120,8
46.2	Großhandel mit landw. Grundstoffen und lebenden Tieren	52,05	136,1	146,2	111,7	127,1	170,2	166,2	164,3
46.21	Getreide, Rohtabak, Saatgut und Futtermitteln	30,48	161,1	172,0	117,1	140,8	210,3	200,3	197,2
46.22	Blumen und Pflanzen	5,41	103,8	105,4	102,4	108,4	113,6	122,1	116,4
46.23	lebenden Tieren	16,16	99,9	111,3	104,6	107,3	113,6	116,5	118,3
46.3	Großhandel mit Nahrungs- und Genussmitteln, Getränken und Tabakwaren	204,50	106,5	113,0	110,9	114,0	119,2	119,8	120,0
46.31	Obst, Gemüse und Kartoffeln	28,51	112,1	119,4	111,9	121,5	133,6	131,2	127,0
46.32	Fleisch und Fleischwaren	23,47	100,7	107,4	107,2	106,8	105,9	107,9	109,0
46.33	Milch, Milcherzeugnissen, Eiern, Speiseölen und Nahrungsfetten	11,66	113,2	124,0	114,2	120,1	122,8	125,9	127,6
46.34	Getränken	34,83	103,4	107,4	108,9	109,3	109,2	109,7	110,2
46.35	Tabakwaren	18,88	107,8	109,4	112,8	116,4	117,0	117,1	117,2
46.36	Zucker, Süßwaren und Backwaren	6,37	102,8	111,0	111,5	110,1	112,1	112,8	113,5
46.37	Kaffee, Tee, Kakao und Gewürzen	4,74	108,2	116,5	116,1	134,3	176,0	181,4	184,3
46.38	sonstigen Nahrungs- und Genussmitteln	26,51	106,6	115,4	111,5	112,4	119,7	120,3	122,0
46.39	Nahrungs- und Genussmitteln, Getränken und Tabakwaren o.a.S.	49,53	106,4	113,5	111,0	113,5	119,5	120,3	121,0
46.4	Großhandel mit Gebrauchs- und Verbrauchsgütern	229,64	100,7	101,5	103,3	105,1	106,5	106,5	106,7
46.41	Textilien	4,59	102,3	104,1	104,9	105,8	113,3	113,7	115,0
46.42	Bekleidung und Schuhen	14,69	100,5	101,2	102,8	104,3	107,4	107,5	108,8
46.43	Foto- und optischen Erzeugnissen, elektrischen Haushaltsgeräten und Geräten der Unterhaltungselektronik	59,40	102,3	102,5	103,7	105,5	106,7	106,5	106,4
46.44	keramische Erzeugnisse, Glaswaren und Reinigungsmitteln	4,22	105,3	108,0	110,8	112,3	113,7	113,8	114,0
46.45	kosmetischen Erzeugnissen und Körperpflegemitteln	7,57	102,1	103,7	105,5	106,1	106,8	107,0	107,0
46.46	pharmazeutischen, medizinischen und orthopädischen Erzeugnissen	81,68	96,9	96,4	97,3	98,6	98,6	98,6	98,6
46.47	Möbeln, Teppichen, Lampen und Leuchten	8,57	102,3	106,3	109,6	109,1	111,1	111,3	111,6
46.48	Uhren und Schmuck	5,07	109,2	116,5	125,4	145,7	160,7	160,8	161,8
46.49	Sonstigen Gebrauchs- und Verbrauchsgütern	43,85	103,3	106,0	108,9	110,4	112,1	112,2	112,7
46.5	Großhandel mit Geräten der Informations- und Kommunikationstechnik	53,16	81,2	72,9	69,2	68,1	66,4	66,2	66,0
46.51	Datenverarbeitungsgeräten, peripheren Geräten und Software . .	38,13	70,7	57,3	51,8	49,9	46,6	46,1	45,6
46.52	elektronischen Bauteilen und Telekommunikationsgeräten . . .	15,03	107,9	112,3	113,5	114,4	116,5	117,3	117,7
46.6	Großhandel mit sonstigen Maschinen, Ausrüstungen und Zubehör .	57,40	106,1	110,1	112,6	114,0	115,6	116,0	116,5
46.61	landwirtschaftlichen Maschinen und Geräten	8,67	105,2	108,2	113,8	115,3	116,5	116,4	116,7
46.62	Werkzeugmaschinen	4,29	103,8	106,8	109,7	112,4	113,6	113,9	114,2
46.63	Bergwerks-, Bau- und Baustoffmaschinen	4,75	102,9	105,2	107,1	107,0	106,1	106,1	106,1
46.65	Büromöbeln	2,37	104,4	107,7	110,7	110,7	112,3	112,3	112,3
46.66	sonstigen Büromaschinen und -einrichtungen	1,65	100,8	101,2	102,9	104,5	105,9	105,9	106,4
46.7	Sonstiger Großhandel	350,30	111,2	121,6	105,3	116,7	126,7	131,6	132,4
46.71	mit festen Brennstoffen und Mineralölerzeugnissen	157,18	107,7	123,3	102,4	116,7	128,1	136,9	138,9
46.72	mit Erzen, Metallen und Metallhalbzeug	60,14	117,9	128,8	98,0	111,7	125,5	128,0	126,8
46.73	mit Holz, Baustoffen, Anstrichmitteln und Sanitärkeramik	56,56	109,9	111,9	113,8	116,5	119,2	120,5	121,0
46.74	mit Metall- und Kunststoffwaren für Bauzwecke sowie Installationsbedarf für Gas, Wasser und Heizung	35,18	109,1	113,0	115,7	117,6	120,1	120,7	121,2
46.75	mit chemischen Erzeugnissen	24,25	108,3	116,6	110,7	112,3	119,3	121,3	123,0
46.76	mit sonstigen Halbwaren	5,33	108,0	114,9	108,5	113,9	129,7	133,8	135,3
46.77	mit Altmaterial und Reststoffen	11,66	143,3	149,4	96,8	150,5	183,5	184,0	179,3
46.9	Großhandel ohne ausgeprägten Schwerpunkt	52,95	109,5	114,2	109,7	114,9	125,3	125,3	125,5

*) Berechnungsmethode in »Wirtschaft und Statistik«, 11/2000, S. 869 ff.
¹⁾ Klassifikation der Wirtschaftszweige, Ausgabe 2008 (WZ 2008), Kurzbezeichnungen.

²⁾ Ohne Umsatzsteuer.

20 Preise
20.6 Preisindizes für Neubau und Instandhaltung *)

Gegenstand der Nachweisung	Durchschnitt													
	1985	1990	1995	2000	2001	2002	2003	2004	2005	2006	2007	2008	2009	2010
2005 = 100														
Neubau – konventionell ^{1) 2)}														
Wohngebäude														
Wohngebäude insgesamt	68,2	79,3	99,2	97,9	97,8	97,8	97,8	99,1	100	101,9	108,7	111,8	112,8	113,9
Einfamiliengebäude	68,3	79,5	99,3	98,0	97,9	97,9	98,0	99,2	100	101,9	108,6	111,6	112,6	113,7
Mehrfamiliengebäude	68,3	79,6	99,4	97,9	97,8	97,7	97,7	99,1	100	102,1	109,1	112,7	113,5	114,7
Nichtwohngebäude														
Bürogebäude	66,8	78,1	96,7	96,8	97,2	97,3	97,4	98,8	100	102,1	109,2	112,6	113,8	115,0
Gewerbliche Betriebsgebäude	66,4	77,8	95,4	95,7	96,1	96,3	96,5	98,0	100	102,3	109,6	113,6	114,9	116,0
Sonstige Bauwerke														
Straßenbau	77,5	87,8	101,9	99,5	100,2	100,0	99,6	99,6	100	103,7	110,5	115,2	117,8	118,7
Brücken im Straßenbau	74,0	85,5	100,3	97,3	97,0	96,5	96,0	97,9	100	102,2	109,0	114,0	115,1	115,7
Ortskanäle	75,2	87,2	105,5	100,8	100,6	100,3	99,9	99,9	100	102,5	108,4	111,7	113,5	114,2
Neubau – vorgefertigt ^{2) 3)}														
Einfamiliengebäude ohne Unterkellerung	59,7	69,4	92,4	95,9	97,0	97,6	98,0	98,9	100	102,8	109,1	111,9	114,9	118,1
Instandhaltung von Wohngebäuden ^{1) 2)}														
Mehrfamiliengebäude														
ohne Schönheitsreparaturen	61,5	71,8	92,7	95,8	96,5	97,0	97,4	98,5	100	101,8	108,4	111,3	113,1	114,8
Schönheitsreparaturen in einer Wohnung	65,4	76,7	98,6	101,3	101,6	101,4	100,5	100,4	100	100,5	104,4	105,9	106,5	107,3
Kosten für den Neubau von Wohngebäuden ^{4) 5)}														
Baukosten insgesamt	–	–	–	93,4	94,0	94,9	95,9	98,3	100	102,3	105,7	109,1	109,2	111,5
Materialkosten	–	–	–	93,8	93,5	93,5	93,7	97,9	100	104,4	109,2	112,5	110,6	114,1
Arbeitskosten	–	–	–	92,8	94,6	97,0	99,2	99,1	100	99,4	100,8	104,5	107,8	108,4

*) Bis 1990 früheres Bundesgebiet (jeweiliger Gebietsstand). – Berechnungsmethode in »Wirtschaft und Statistik«, 9/2008, S. 808 ff.

¹⁾ Errechnet aus 4 Erhebungsmonaten (Februar, Mai, August, November).

²⁾ Einschl. Umsatzsteuer.

³⁾ Bis 2004 Berichtskreis gewerbliche Unternehmen und Bauunternehmen. – Ab 2005 Berichtskreis gewerbliche Unternehmen; Mittelwert aus 12 Erhebungsmonaten.

⁴⁾ Errechnet aus 4 Quartalsergebnissen.

⁵⁾ Ohne Umsatzsteuer.

20.7 Kaufwerte für Bauland nach Baugebieten, Gemeindegrößenklassen und Ländern *)

Gegenstand der Nachweisung	Baulandarten insgesamt			Baureifes Land			Rohbauland			Sonstiges Bauland ¹⁾		
	Kauf-fälle	ver-äußerte Fläche	durch-schnitt-licher Kaufwert	Kauf-fälle	ver-äußerte Fläche	durch-schnitt-licher Kaufwert	Kauf-fälle	ver-äußerte Fläche	durch-schnitt-licher Kaufwert	Kauf-fälle	ver-äußerte Fläche	durch-schnitt-licher Kaufwert
	Anzahl	1 000 m ²	EUR/m ²	Anzahl	1 000 m ²	EUR/m ²	Anzahl	1 000 m ²	EUR/m ²	Anzahl	1 000 m ²	EUR/m ²
Baugebiete insgesamt												
2001	89 289	125 282	50,18	74 770	65 324	75,20	8 505	26 159	19,46	6 014	33 799	25,60
2002	86 158	100 356	58,43	75 250	61 116	80,44	6 567	18 920	22,66	4 341	20 320	25,51
2003	97 683	105 365	76,90	85 703	68 243	99,89	5 593	14 057	24,13	6 387	23 066	41,04
2004	77 291	91 895	76,93	67 278	57 557	103,47	3 677	10 653	27,00	6 336	23 685	34,91
2005	87 785	98 778	85,97	78 050	63 038	115,80	3 608	11 389	26,13	6 127	24 352	36,71
2006	69 317	96 568	81,93	58 447	52 332	122,85	3 240	11 529	25,74	7 630	32 707	36,27
2007	64 479	103 582	83,64	53 707	50 819	134,29	2 163	10 350	26,20	8 609	42 413	36,96
2008	69 900	106 327	80,38	58 937	54 085	126,58	2 262	10 157	21,91	8 701	42 086	35,11
2009	66 959	91 316	81,78	58 140	52 537	122,05	1 999	7 028	23,32	6 820	31 750	28,07
2009 nach Baugebieten												
Geschäftsgebiet	1 026	2 714	132,60	918	2 228	157,41	37	324	22,73	71	162	11,09
Geschäftsgebiet und Wohngebiet gemischt	1 873	2 798	112,32	1 765	2 463	125,14	39	152	29,83	69	184	8,61
Wohngebiet	52 392	44 792	125,05	49 434	38 417	141,90	1 187	2 915	35,41	1 771	3 460	13,44
geschlossene Bauweise	14 111	11 497	171,22	13 938	10 998	176,83	98	247	41,08	75	252	53,70
offene Bauweise	38 281	33 296	109,10	35 496	27 419	127,89	1 089	2 668	34,88	1 696	3 208	10,28
Industriegebiet	5 001	29 716	31,00	400	2 182	28,68	257	2 458	11,44	4 344	25 076	33,12
Dorfgebiet	6 667	11 295	23,98	5 623	7 247	33,02	479	1 180	17,56	565	2 869	3,78

*) Bis einschl. 2004 ohne Hamburg. – Bei der Anzahl der Kauffälle muss in einigen Orten von Untererfassungen ausgegangen werden; deshalb sind Vergleiche der Zahl der Verkäufe nicht möglich.

¹⁾ Industrieland, Land für Verkehrszwecke und Freiflächen.

20 Preise
20.7 Kaufwerte für Bauland nach Baugebieten, Gemeindegrößenklassen und Ländern *)

Gegenstand der Nachweisung	Baulandarten insgesamt			Baureifes Land			Rohbauland			Sonstiges Bauland ¹⁾		
	Kauf-fälle	ver-äußerte Fläche	durch-schnitt-licher Kaufwert	Kauf-fälle	ver-äußerte Fläche	durch-schnitt-licher Kaufwert	Kauf-fälle	ver-äußerte Fläche	durch-schnitt-licher Kaufwert	Kauf-fälle	ver-äußerte Fläche	durch-schnitt-licher Kaufwert
	Anzahl	1 000 m ²	EUR/m ²	Anzahl	1 000 m ²	EUR/m ²	Anzahl	1 000 m ²	EUR/m ²	Anzahl	1 000 m ²	EUR/m ²
2009 nach Gemeindegrößenklassen												
Gemeinden mit ... bis unter ... Einwohnern												
unter 2 000	7 353	10 369	33,16	6 049	5 468	51,08	418	1 240	14,14	886	3 660	12,84
2 000 – 5 000	10 695	15 204	49,73	8 737	8 534	72,96	323	1 383	16,98	1 635	5 288	20,79
5 000 – 10 000	10 416	14 602	58,59	8 849	8 051	86,24	308	1 091	21,34	1 259	5 460	25,25
10 000 – 20 000	12 879	15 736	76,23	11 284	9 567	105,66	357	1 205	23,09	1 238	4 963	32,39
20 000 – 50 000	12 062	14 753	82,38	10 721	8 888	114,40	356	1 253	25,18	985	4 612	36,20
50 000 – 100 000	3 758	8 684	51,79	3 432	2 743	139,01	70	326	35,09	256	5 615	10,15
100 000 – 200 000	2 524	2 506	155,99	2 316	1 842	187,84	48	145	59,70	160	519	69,77
200 000 – 500 000	2 308	3 048	105,42	2 140	2 267	129,78	55	258	33,17	113	524	35,53
500 000 und mehr	4 964	6 415	301,71	4 612	5 176	341,31	64	128	90,67	288	1 110	141,47
2009 nach Ländern												
Baden-Württemberg	6 263	5 460	138,02	5 794	4 093	167,77	211	513	36,22	258	853	56,49
Bayern	17 251	21 920	129,29	13 860	11 296	207,51	275	838	43,27	3 116	9 786	46,37
Berlin	1 583	2 559	171,13	1 415	1 883	199,93	42	53	86,52	126	624	91,41
Brandenburg	6 074	8 337	40,59	5 629	6 367	46,93	138	518	19,49	307	1 452	20,30
Bremen	230	271	112,79	223	179	154,56	.	.	.	5	88	25,43
Hamburg	926	1 011	394,22	896	935	413,60	.	.	.	29	70	165,88
Hessen	2 068	2 503	117,30	1 969	1 825	150,78	64	410	28,30	35	268	25,44
Mecklenburg-Vorpommern	2 072	3 276	35,94	1 637	1 933	53,47	225	620	20,04	210	723	2,70
Niedersachsen	8 409	15 835	39,61	7 415	6 332	77,28	121	876	28,17	873	8 627	13,12
Nordrhein-Westfalen	6 262	6 050	105,86	5 850	4 311	135,54	130	249	44,35	282	1 491	30,33
Rheinland-Pfalz	5 163	4 773	82,90	4 535	3 065	109,11	145	242	24,81	483	1 467	37,70
Saarland	1 179	1 354	54,59	907	787	78,80	184	347	14,45	88	220	31,35
Sachsen	3 334	8 682	22,23	2 741	5 035	32,89	122	486	17,33	471	3 161	5,98
Sachsen-Anhalt	1 869	3 314	24,50	1 576	1 401	41,78	58	395	9,82	235	1 518	12,39
Schleswig-Holstein	1 990	2 749	67,20	1 729	1 426	114,20	128	313	14,05	133	1 011	17,33
Thüringen	2 286	3 220	20,72	1 964	1 671	33,83	153	1 157	4,99	169	392	11,34

*) Bis einschl. 2004 ohne Hamburg. – Bei der Anzahl der Kauffälle muss in einigen Orten von Untererfassungen ausgegangen werden; deshalb sind Vergleiche der Zahl der Verkäufe nicht möglich.

¹⁾ Industrieland, Land für Verkehrszwecke und Freiflächen.

20.8 Index der Einzelhandelspreise nach Wirtschaftszweigen *)

Nr. der Klassifikation	Wirtschaftsgliederung (Eh. m. = Einzelhandel mit)	Gewichtung	2008	2009	2010	2011				
						Februar	März	April	Mai	
2005 = 100										
	Eh. und Kraftfahrzeughandel zusammen	1 000	105,6	105,5	106,7	107,8	108,4	108,6	108,7	
47	Einzelhandel (oh. Handel mit Kraftfahrzeugen)	772,67	105,3	105,2	106,6	107,9	108,7	108,9	108,9	
47.1	Eh. m. Waren verschiedener Art (in Verkaufsräumen)	318,22	108,9	108,8	110,1	111,9	112,1	112,3	112,8	
47.2	Eh. m. Nahrungs- und Genussmitteln, Getränken und Tabakwaren (in Verkaufsräumen)	27,89	109,7	110,6	111,8	113,5	113,6	113,9	114,3	
47.3	Eh. m. Motorenkraftstoffen (Tankstellen)	19,46	116,6	105,0	115,8	122,2	128,0	131,0	130,3	
47.4	Eh. m. Geräten der Informations- und Kommunikationstechnik (in Verkaufsräumen)	25,75	72,6	67,9	64,7	63,0	62,4	62,1	61,6	
47.5	Eh. m. sonstigen Haushaltsgeräten, Textilien, Heimwerker- und Einrichtungsbedarf (in Verkaufsräumen)	95,88	103,8	106,6	107,5	108,1	108,3	108,4	108,4	
47.6	Eh. m. Verlagsprodukten, Sportausrüstungen und Spielwaren (in Verkaufsräumen)	25,62	101,4	103,3	104,1	104,1	104,1	104,3	104,6	
47.7	Eh. m. sonstigen Gütern (in Verkaufsräumen)	201,42	102,5	103,6	104,6	104,8	105,9	106,0	105,9	
47.8	Eh. an Verkaufsständen und auf Märkten	2,11	109,4	110,1	112,1	114,1	113,7	113,7	114,1	
47.9	Eh. nicht in Verkaufsräumen, an Verkaufsständen oder auf Märkten	56,32	108,4	102,6	106,9	110,7	113,5	113,9	112,4	

*) Klassifikation der Wirtschaftszweige, Ausgabe 2008 (WZ 2008).

20 Preise
 20.9 Verbraucherpreisindex für Deutschland
 20.9.1 Gliederung nach dem Verwendungszweck *)

COICOP-VPI-Nr.	Abteilung, Gruppe und Klasse	Gewichtung	2008	2009	2010	2011			
						Februar	März	April	Mai
			2005 = 100						
	Gesamindex	1 000	106,6	107,0	108,2	109,8	110,3	110,5	110,5
01	Nahrungsmittel und alkoholfreie Getränke	103,55	112,3	110,9	112,5	115,4	115,3	115,5	116,2
011	Nahrungsmittel	89,99	112,7	111,2	113,0	115,8	115,6	115,6	116,3
0111	Brot und Getreideerzeugnisse	16,44	112,0	112,8	112,5	114,5	114,6	115,2	115,3
0112	Fleisch, Fleischwaren	21,54	106,5	108,8	109,2	110,1	110,7	110,7	111,1
0113	Fische, Fischwaren	3,11	111,1	114,1	118,2	122,1	121,8	122,7	123,2
0114	Molkereiprodukte und Eier	14,44	120,7	111,9	112,4	114,0	115,0	114,7	117,0
0115	Speisefette und -öle	2,55	119,8	113,8	123,7	129,3	134,1	137,7	138,9
0116	Obst	9,23	114,3	110,0	115,7	123,3	119,2	118,8	121,6
0117	Gemüse (einschl. Kartoffeln u. a. Knollengewächse)	10,60	118,7	113,7	120,9	128,0	125,5	124,2	123,6
0118	Zucker, Marmelade, Konfitüre, Honig, Sirup, Schokolade und Süßwaren	7,70	108,8	111,0	109,9	109,7	110,2	110,1	110,4
0119	Nahrungsmittel, a.n.g.	4,38	105,2	107,2	106,8	107,2	107,2	107,3	107,1
012	Alkoholfreie Getränke	13,56	109,9	108,8	108,8	112,7	113,9	115,2	115,4
0121	Kaffee, Tee, Kakao	3,95	105,5	105,0	105,4	110,7	114,7	115,8	116,5
0122	Mineralwasser, Limonaden, Frucht- und Gemüsesäfte	9,61	111,8	110,4	110,1	113,5	113,5	114,9	114,9
02	Alkoholische Getränke, Tabakwaren	38,99	108,4	111,3	113,0	112,7	113,1	113,2	114,0
021	Alkoholische Getränke	16,56	105,8	107,6	108,4	108,2	109,2	109,5	109,2
0211	Spirituosen	1,88	106,5	108,1	108,7	108,8	108,9	109,0	109,1
0212	Wein	5,56	106,2	108,2	109,4	110,3	111,4	111,6	111,7
0213	Bier	9,03	105,4	107,2	107,7	106,8	108,0	108,2	107,6
0214	Erfrischungsmixgetränke mit einem Alkoholgehalt unter 6 %	0,09	107,1	107,0	107,5	107,9	108,5	107,9	108,0
022	Tabakwaren	22,43	110,3	114,0	116,5	115,9	116,0	116,0	117,5
03	Bekleidung und Schuhe	48,88	101,4	102,8	103,7	102,9	106,0	106,1	106,4
031	Bekleidung	39,42	101,4	102,8	103,5	102,8	106,1	106,1	106,4
0312	Bekleidungsartikel	37,10	101,3	102,6	103,3	102,5	106,0	106,0	106,2
0313	Andere Bekleidungsartikel und -zubehör	1,12	103,2	106,1	108,2	106,4	108,2	109,2	110,3
0314	Chemische Reinigung, Waschen und Reparatur von Bekleidung	1,20	104,9	105,6	106,4	106,7	106,9	107,1	107,1
032	Schuhe	9,46	101,3	103,0	104,1	103,6	105,5	106,1	106,3
0321	Schuhe und Schuhzubehör	9,17	101,1	102,8	103,9	103,3	105,2	105,9	106,0
0322	Reparatur von Schuhen	0,29	109,0	111,5	112,6	113,9	114,0	114,3	114,4
04	Wohnung, Wasser, Strom, Gas und andere Brennstoffe	308,00	108,5	108,9	110,1	112,5	113,0	113,3	113,2
041	Wohnungsmieten (einschl. Mietwert von Eigentümerwohnungen)	203,30	103,5	104,6	105,8	106,7	106,8	106,9	107,0
0411	Wohnungsmieten (einschl. Mietwert von Eigentümerwohnungen)	203,30	103,5	104,6	105,8	106,7	106,8	106,9	107,0
043	Regelmäßige Instandhaltung und Reparatur der Wohnung	11,84	112,0	116,9	118,8	120,5	120,6	121,4	121,6
0431	Erzeugnisse für die regelmäßige Instandhaltung und Reparatur der Wohnung	6,80	108,0	114,8	116,3	117,4	117,6	117,7	118,1
0432	Dienstleistungen für die regelmäßige Instandhaltung und Reparatur der Wohnung	5,04	117,3	119,9	122,2	124,6	124,6	126,4	126,4
044	Wasserversorgung u. a. Dienstleistungen im Zusammenhang mit der Wohnung	33,04	103,7	104,8	106,7	107,9	108,0	108,1	108,2
0441	Wasserversorgung	11,09	103,4	105,2	106,9	108,0	108,0	108,1	108,2
0442	Müllabfuhr	6,84	103,2	103,5	104,3	104,6	104,8	104,8	104,8
0443	Abwasserentsorgung	9,35	103,0	104,1	106,9	108,9	109,0	109,0	109,3
0444	Dienstleistungen im Zusammenhang mit der Wohnung, a.n.g.	5,76	105,5	106,9	108,6	110,1	110,2	110,3	110,4
045	Strom, Gas u. a. Brennstoffe	59,82	127,3	124,3	124,7	133,3	135,6	136,3	135,4
0451	Strom	24,61	118,8	126,2	130,2	138,4	139,1	139,6	140,1
0452	Gas	12,85	131,8	129,8	118,7	122,1	122,1	122,4	122,7
0453	Flüssige Brennstoffe (leichtes Heizöl)	9,21	143,8	99,7	122,2	144,1	155,8	157,2	148,0
0454	Feste Brennstoffe	0,79	108,6	113,0	117,0	124,8	124,8	124,3	123,9
0455	Zentralheizung, Fernwärme u. a.	12,36	128,7	133,8	122,5	127,1	128,2	129,6	130,7
05	Einrichtungsgegenstände (Möbel), Apparate, Geräte und Ausrüstungen für den Haushalt sowie deren Instandhaltung	55,87	102,5	104,2	104,6	104,8	105,0	105,2	105,2
051	Möbel, Innenausstattung, Teppiche u. a. Bodenbeläge	26,50	103,9	105,5	105,4	105,7	105,9	105,9	105,9
0511	Möbel und Einrichtungsgegenstände	22,16	103,8	105,5	105,4	105,9	106,1	106,3	106,3
0512	Teppiche u. a. Bodenbeläge	3,11	104,0	105,2	104,6	103,5	103,9	101,9	101,6
0513	Reparatur an Möbeln, Einrichtungsgegenständen und Bodenbelägen	1,23	105,5	107,3	107,9	108,4	108,4	108,7	108,8
052	Heimtextilien	4,07	100,2	101,6	102,5	103,0	103,8	104,0	104,1
053	Haushaltsgeräte	8,59	98,5	99,4	99,2	98,7	98,8	98,6	98,4
0531	Elektrische u. a. Haushaltsgroßgeräte	6,76	97,3	97,6	96,6	95,8	95,8	95,5	95,4
0532	Elektrische Kleingeräte für den Haushalt	1,04	101,5	105,5	108,8	109,4	109,9	110,4	109,6
0533	Reparaturen an Haushaltsgeräten	0,79	105,2	107,0	108,6	109,3	109,4	109,7	109,8
054	Glaswaren, Tafelgeschirr u. a. Gebrauchsgüter für die Haushaltsführung	4,05	104,2	107,0	109,8	110,0	110,7	111,0	111,0

*) Abgrenzung nach der COICOP (Classification of Individual Consumption by Purpose) in der für den Verbraucherpreisindex (VPI) geltenden Fassung 6/98.

20 Preise
 20.9 Verbraucherpreisindex für Deutschland
 20.9.1 Gliederung nach dem Verwendungszweck *)

COICOP- VPI- Nr.	Abteilung, Gruppe und Klasse	Gewichtung	2008	2009	2010	2011			
						Februar	März	April	Mai
2005 = 100									
055	Werkzeuge und Geräte für Haus und Garten . . .	4,93	103,4	105,1	105,8	106,5	107,0	107,0	107,1
0551	Motorbetriebene Werkzeuge und Geräte	1,83	99,3	100,3	100,2	100,2	100,3	100,0	100,0
0552	Gartengeräte, Handwerkzeuge u. a. Gebrauchsgüter für die Haushaltsführung	3,10	105,8	107,9	109,1	110,3	110,9	111,1	111,3
056	Waren und Dienstleistungen für die Haushaltsführung	7,73	101,9	104,2	105,3	105,5	105,4	106,6	106,6
0561	Verbrauchsgüter für die Haushaltsführung . . .	4,96	102,4	104,9	105,5	105,8	105,6	105,7	105,8
0562	Dienstleistungen von Haushaltshilfen u. a. häusliche Dienste	2,77	101,1	103,0	104,9	105,1	105,1	108,1	108,1
06	Gesundheitspflege	40,27	103,0	104,0	104,7	105,3	105,4	105,5	105,5
061	Medizinische Erzeugnisse, Geräte und Ausrüstungen	17,55	105,4	107,4	108,7	109,8	110,0	110,1	110,1
0611	Pharmazeutische Erzeugnisse (oh. solche für Tiere)	9,83	107,1	110,3	112,1	113,4	113,6	113,7	113,7
0612	Andere medizinische Erzeugnisse	1,21	102,9	103,8	104,8	105,6	105,1	105,9	105,9
0613	Therapeutische Geräte und Ausrüstungen . . .	6,51	103,3	103,8	104,4	105,0	105,3	105,5	105,5
062	Ambulante Gesundheitsdienstleistungen	16,10	101,7	102,0	102,5	102,7	102,8	102,8	102,8
0621	Ärztliche Dienstleistungen	8,32	100,0	100,0	100,0	100,0	100,0	100,0	100,0
0622	Zahnärztliche Dienstleistungen	5,59	103,4	103,8	105,0	105,8	105,9	106,0	106,0
0623	Dienstleistungen nichtärztlicher Gesundheitsdienstberufe	2,19	104,1	104,5	105,3	105,3	105,4	105,4	105,4
063	Stationäre Gesundheitsdienstleistungen	6,62	100,0	100,1	99,5	99,6	99,6	99,6	99,7
07	Verkehr	131,90	110,5	108,3	112,1	114,6	116,5	117,4	117,3
071	Kauf von Fahrzeugen	37,50	105,9	105,9	106,1	106,3	106,4	106,4	106,6
0711	Kraftwagen	34,84	106,1	106,0	105,9	106,0	106,1	106,1	106,2
0712	Motorräder	1,23	105,7	108,5	112,7	114,2	114,2	114,3	114,3
0713	Fahrräder	1,43	101,3	102,8	105,2	106,7	109,0	109,3	109,1
072	Waren und Dienstleistungen für den Betrieb von Privatfahrzeugen	75,57	112,0	107,4	113,2	117,1	120,2	121,6	121,4
0721	Ersatzteile und Zubehör für Privatfahrzeuge . .	6,62	107,3	109,5	110,8	113,1	113,7	114,1	114,4
0722	Kraft- und Schmierstoffe für Privatfahrzeuge . .	35,91	117,2	104,6	116,2	123,1	129,3	132,5	131,8
0723	Wartung und Reparatur an Privatfahrzeugen . .	20,32	108,6	111,9	112,7	113,7	114,2	114,4	114,6
0724	Andere Dienstleistungen im Zusammenhang mit dem Betrieb von Privatfahrzeugen	12,72	105,4	106,9	107,1	107,6	107,5	106,1	106,3
073	Verkehrsdienstleistungen	18,83	113,3	117,1	119,4	121,6	121,9	122,5	122,5
0731	Personenbeförderung im Schienenverkehr . . .	5,53	112,8	117,1	119,6	120,2	120,2	120,2	120,2
0732	Personenbeförderung im Straßenverkehr	1,15	105,0	108,7	109,7	110,1	110,0	110,1	110,1
0733	Personenbeförderung im Luftverkehr	2,58	115,6	116,9	118,9	125,2	127,4	130,3	129,8
0734	Personenbeförderung im See- und Binnenschiffsverkehr	0,62	111,9	120,8	115,5	110,1	110,1	115,5	115,6
0735	Kombinierte Personenbeförderungsdienstleistungen	8,44	114,5	118,8	122,0	124,7	124,7	124,8	124,9
0736	Andere Ausgaben für Verkehrsdienstleistungen	0,51	104,3	105,5	106,0	106,9	107,0	107,0	107,0
08	Nachrichtenübermittlung	31,00	91,8	89,8	88,0	86,4	86,2	86,0	85,9
081	Post- und Kurierdienstleistungen	2,28	98,6	99,8	100,9	100,5	100,5	100,5	100,5
082	Telefon- und Telefaxgeräte, einschl. Reparatur . .	1,60	53,2	49,9	46,6	43,5	42,8	41,9	40,7
083	Telefon- und Telefaxdienstleistungen	27,12	93,4	91,2	89,4	87,7	87,5	87,4	87,3
09	Freizeit, Unterhaltung und Kultur	115,68	99,8	101,4	101,3	102,1	101,5	101,7	100,1
091	Audiovisuelle, fotografische und Informationsverarbeitungsgeräte und Zubehör (einschl. Reparaturen)	19,01	74,5	69,7	66,6	65,0	64,4	64,2	63,7
0911	Geräte für den Empfang, die Aufnahme und Wiedergabe von Ton und Bild	4,80	71,4	64,3	59,9	58,1	57,9	57,6	57,5
0912	Foto- und Filmausrüstung, optische Geräte und Zubehör	2,43	72,4	66,6	61,6	58,6	58,3	58,4	58,0

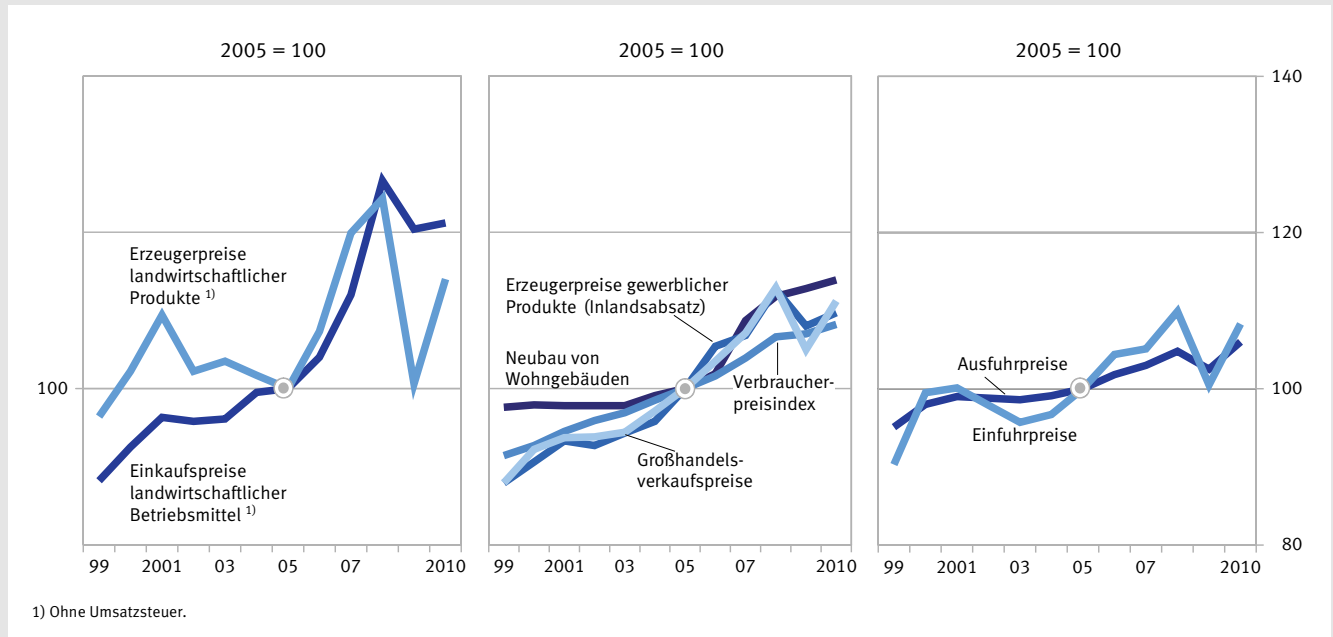
*) Abgrenzung nach der COICOP (Classification of Individual Consumption by Purpose) in der für den Verbraucherpreisindex (VPI) geltenden Fassung 6/98.

20 Preise
 20.9 Verbraucherpreisindex für Deutschland
 20.9.1 Gliederung nach dem Verwendungszweck *)

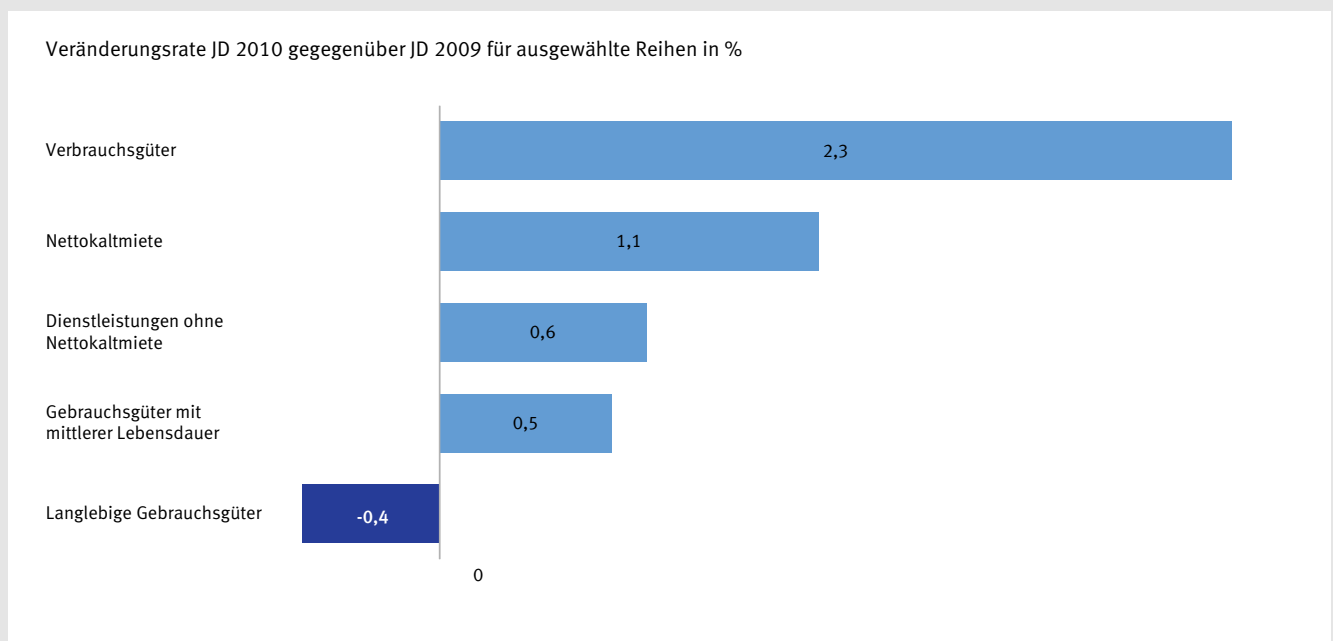
COICOP- VPI- Nr.	Abteilung, Gruppe und Klasse	Gewichtung	2008	2009	2010	2011			
						Februar	März	April	Mai
2005 = 100									
0913	Informationsverarbeitungsgeräte	6,98	61,0	55,5	54,4	51,7	50,7	50,3	49,6
0914	Bild- und Tonträger	3,40	94,9	93,0	87,5	88,6	87,8	87,4	86,7
0915	Reparaturen an audiovisuellen, fotografischen und Informationsverarbeitungsgeräten und Zubehör	1,40	106,4	107,3	108,0	109,1	109,3	109,5	109,9
092	Anderere größere langlebige Gebrauchsgüter für Freizeit und Kultur (einschl. Reparaturen)	2,66	109,8	113,9	116,4	117,7	119,3	119,3	119,2
0921	Größere langlebige Gebrauchsgüter für Freizeit im Freien	1,84	113,2	116,9	119,0	120,0	122,1	122,1	122,1
0922	Musikinstrumente und größere langlebige Gebrauchsgüter für Freizeit in Räumen	0,82	102,3	107,3	110,6	112,4	113,0	112,9	112,8
093	Anderere Geräte und Artikel für Freizeit Zwecke, Gartenerzeugnisse und Verbrauchsgüter für Gartenpflege, Haustiere	21,53	103,1	105,3	105,9	107,7	107,6	106,7	107,1
0931	Spiele, Spielzeug und Hobbywaren	5,72	99,1	100,0	99,1	99,1	100,3	100,1	100,1
0932	Geräte und Ausrüstungen für Sport, Camping und Erholung im Freien	3,04	96,3	97,3	96,5	96,5	96,0	96,8	97,2
0933	Gartenerzeugnisse und Verbrauchsgüter für Gartenpflege	7,64	104,8	106,8	108,9	113,9	113,0	109,9	111,0
0934	Haustiere (einschl. Ge- und Verbrauchsgütern für die Tierhaltung)	3,60	107,8	111,3	112,4	112,9	112,9	113,4	113,3
0935	Veterinär- u.a. Dienstleistungen für Haustiere .	1,53	112,3	118,9	119,3	119,4	119,4	119,4	119,4
094	Freizeit- und Kulturdienstleistungen	28,99	104,7	106,8	108,0	108,2	108,5	109,6	109,7
0941	Sport- und Erholungsdienstleistungen	7,38	109,6	112,0	115,0	114,6	115,5	119,5	119,9
0942	Kulturdienstleistungen	15,80	103,8	106,5	107,4	108,2	108,5	108,6	108,7
0943	Glücksspiele	5,81	100,8	101,0	100,7	99,8	99,6	99,8	99,8
095	Zeitungen, Bücher und Schreibwaren	17,56	104,7	107,7	109,8	110,7	110,2	110,4	110,7
0951	Bücher	6,29	100,0	101,9	102,4	101,1	99,4	99,3	100,0
0952	Zeitungen und Zeitschriften	7,76	108,8	112,7	116,8	119,3	119,6	119,9	120,0
0953	Anderere Druckerzeugnisse	0,93	103,4	105,8	105,7	105,7	105,8	105,8	105,9
0954	Schreibwaren und Zeichenmaterialien	2,58	103,9	107,5	108,6	110,0	110,2	110,3	110,8
096	Pauschalreisen	25,93	105,6	110,0	108,1	110,6	108,2	108,4	101,1
10	Bildungswesen	7,40	137,9	132,3	131,8	133,0	133,2	133,5	133,5
101	Dienstleistungen der Bildungseinrichtungen des Elementar- und Primarbereichs	3,16	100,4	93,8	91,7	93,0	93,1	93,6	93,6
104	Dienstleistungen der Bildungseinrichtungen des Tertiärbereichs	2,00	235,3	223,8	224,4	225,7	226,2	226,4	226,5
105	Dienstleistungen nicht einstuftbarer Bildungseinrichtungen	2,24	103,8	104,9	105,7	106,7	106,7	106,7	106,7
11	Beherbergungs- und Gaststättendienst- leistungen	43,99	106,3	108,7	109,9	110,2	109,6	109,6	110,0
111	Verpflegungsdienstleistungen	32,12	106,7	108,9	110,2	111,1	111,2	111,4	111,5
1111	Restaurants, Cafés, Straßenverkauf u. Ä.	28,81	106,5	108,7	110,0	110,8	110,9	111,1	111,2
1112	Kantinen, Mensen	3,31	108,2	111,3	112,6	113,6	113,8	114,0	114,1
112	Beherbergungsdienstleistungen	11,87	105,3	107,9	108,9	107,9	105,3	104,8	106,0
12	Anderere Waren und Dienstleistungen	74,47	105,9	107,5	108,4	110,0	110,3	110,6	110,6
121	Körperpflege	21,54	104,1	105,0	105,3	105,8	105,7	105,7	105,6
1211	Friseurleistungen u. a. Dienstleistungen für die Körperpflege	9,58	104,7	106,2	107,4	108,2	108,2	108,3	108,4
1212	Elektrische Geräte für die Körperpflege	0,49	102,8	104,0	104,5	104,1	104,1	103,3	102,9
1213	Anderere Artikel und Erzeugnisse für die Körperpflege	11,47	103,6	104,0	103,6	103,8	103,7	103,7	103,3
123	Persönliche Gebrauchsgegenstände, a.n.g.	5,82	107,1	111,5	113,2	116,3	116,6	117,2	117,4
1231	Schmuck und Uhren (einschl. Reparaturen) . .	3,02	108,9	115,6	119,1	124,4	125,0	125,6	125,6
1232	Anderere persönliche Gebrauchsgegenstände, a.n.g.	2,80	105,2	107,0	106,9	107,5	107,6	108,1	108,5
124	Dienstleistungen sozialer Einrichtungen	11,81	102,5	104,0	104,2	105,7	105,8	106,0	106,2
125	Versicherungsdienstleistungen	24,88	109,8	111,6	113,4	115,3	116,1	116,7	117,2
1252	Versicherungsdienstleistungen im Zusammen- hang mit der Wohnung	1,98	103,7	102,3	102,3	101,1	101,1	101,1	101,1
1253	Versicherungsdienstleistungen im Zusammen- hang mit der Gesundheit	9,39	109,7	111,5	110,7	113,0	114,8	114,8	114,8
1254	Versicherungsdienstleistungen im Zusammen- hang mit dem Verkehr	9,53	111,5	113,8	118,6	120,6	120,8	122,4	123,9
1255	Anderere Versicherungsdienstleistungen	3,98	108,8	111,1	113,0	115,5	115,5	115,5	114,8
126	Finanzdienstleistungen, a.n.g.	5,34	97,8	99,8	99,0	101,8	101,8	101,2	99,0
1262	Sonstige Finanzdienstleistungen, a.n.g.	5,34	97,8	99,8	99,0	101,8	101,8	101,2	99,0
127	Anderere Dienstleistungen, a.n.g.	5,08	108,9	109,7	111,1	112,9	113,2	113,6	114,4

*) Abgrenzung nach der COICOP (Classification of Individual Consumption by Purpose) in der für den Verbraucherpreisindex (VPI) geltenden Fassung 6/98.

Ausgewählte Preisindizes



Verbraucherpreisindex 2005 = 100



20 Preise
20.9 Verbraucherpreisindex für Deutschland
20.9.2 Sondergliederungen

Gegenstand der Nachweisung	Gewichtung	2008	2009	2010	2011				
					Februar	März	April	Mai	
		2005 = 100							
Gesamindex	1 000	106,6	107,0	108,2	109,8	110,3	110,5	110,5	
Saisonwaren, administrierte Preise, Heizöl und Kraftstoffe, Energie									
Gesamindex ohne saisonabhängige Nahrungsmittel	983,09	106,5	106,9	108,0	109,4	110,0	110,3	110,2	
Saisonabhängige Nahrungsmittel (frisches Obst und Gemüse, frischer Fisch)	16,91	116,5	111,0	119,5	128,4	124,0	122,9	123,9	
Gesamindex ohne saisonabhängige Waren	967,10	106,1	107,0	107,8	109,1	109,6	109,9	109,9	
Saisonabhängige Waren (saisonabhängige Nahrungsmittel, Blumen, Kohle und leichtes Heizöl)	32,90	121,8	107,0	118,1	130,0	130,8	129,9	128,1	
Gesamindex ohne saisonabhängige Waren und Dienstleistungen Saisonabhängige Waren und Dienstleistungen (Pauschalreisen, Ferienwohnungen u. Ä.)	936,73	106,1	106,9	107,8	109,0	109,7	110,0	110,1	
Blumen, Kohle und leichtes Heizöl)	63,27	114,1	108,3	113,5	120,4	119,3	119,0	115,0	
Gesamindex ohne administrierte Preise	792,42	106,4	106,4	107,9	109,4	110,0	110,3	110,1	
Administrierte Preise	207,58	107,5	109,2	109,4	111,2	111,4	111,6	111,7	
Gesamindex ohne Energie und saisonabhängige Nahrungsmittel Gesamindex ohne Energie und saisonabhängige Waren und Dienstleistungen	887,90	104,6	105,8	106,5	107,3	107,5	107,7	107,7	
Dienstleistungen	851,16	104,6	105,7	106,5	107,1	107,5	107,7	107,9	
Gesamindex ohne Energie und administrierte Preise	734,30	105,0	106,2	107,1	108,0	108,2	108,4	108,4	
Gesamindex ohne Energie, saisonabhängige Waren und Dienst- leistungen sowie administrierte Preise	680,65	104,7	105,9	106,7	107,4	107,8	108,1	108,3	
Gesamindex ohne Heizöl und Kraftstoffe	955,42	105,9	107,1	107,8	108,9	109,1	109,3	109,3	
Heizöl und Kraftstoffe	44,58	122,8	103,4	117,4	127,4	134,8	137,8	135,2	
Gesamindex ohne Haushaltsenergie	940,18	105,3	105,9	107,1	108,3	108,7	108,9	108,9	
Haushaltsenergie (Strom, Gas und andere Brennstoffe)	59,82	127,3	124,3	124,7	133,3	135,6	136,3	135,4	
Gesamindex ohne Energie (Haushaltsenergie und Kraftstoffe) . . Energie (Haushaltsenergie und Kraftstoffe)	904,81	104,9	105,9	106,8	107,7	107,8	108,0	108,0	
	95,19	123,6	116,9	121,5	129,5	133,3	135,0	134,1	
Dauerhaftigkeit der Waren und Dienstleistungen									
Waren zusammen	493,00	108,5	107,7	109,3	111,6	112,7	113,0	113,1	
Verbrauchsgüter	305,11	113,8	112,2	114,8	118,5	119,7	120,3	120,4	
Gebrauchsgüter mit mittlerer Lebensdauer	95,24	101,6	103,0	103,5	104,4	105,1	105,2	105,4	
Langlebige Gebrauchsgüter	92,65	97,8	97,7	97,3	97,2	97,3	97,2	97,1	
Dienstleistungen	507,00	104,9	106,3	107,1	108,0	107,9	108,1	107,9	
Dienstleistungen ohne Nettokaltmieten	303,70	105,8	107,4	108,0	108,8	108,7	108,9	108,4	
Wohnungsmieten									
Gesamindex ohne Nettokaltmiete und Nebenkosten	763,66	107,6	107,7	108,9	110,7	111,3	111,6	111,5	
Nettokaltmiete und Wohnungsnebenkosten	236,34	103,5	104,7	105,9	106,8	107,0	107,1	107,2	
Nettokaltmiete	203,30	103,5	104,6	105,8	106,7	106,8	106,9	107,0	
davon:									
Altbauwohnungen	31,64	104,2	105,5	106,7	107,5	107,6	107,8	107,9	
Neubauwohnungen	171,66	103,4	104,5	105,6	106,5	106,6	106,7	106,9	
Wohnungsnebenkosten	33,04	103,7	104,8	106,7	107,9	108,0	108,1	108,2	
Kfz-Anschaffung und -Unterhaltung (Kraftfahrer-Preisindex)									
Kraftfahrer-Preisindex insgesamt	122,39	110,3	107,6	111,6	114,2	116,2	117,2	117,2	
Kraftwagen insgesamt	36,28	106,4	106,4	106,4	106,5	106,7	106,7	106,8	
davon:									
Neuwagen	32,05	106,4	106,8	106,7	106,5	106,7	106,7	106,7	
Gebrauchtwagen	4,23	106,5	103,2	103,8	106,4	106,6	106,8	107,5	
Motorräder	1,23	105,7	108,5	112,7	114,2	114,2	114,3	114,3	
Kraftstoffe	35,37	117,3	104,4	116,1	123,1	129,4	132,7	131,9	
davon:									
Normalbenzin	7,93	116,3	106,2	-	-	-	-	-	
Superbenzin	19,29	114,4	104,7	115,8	120,7	127,0	130,6	131,0	
Diesel	8,15	125,0	102,0	115,1	128,5	134,9	136,9	132,2	
Ersatzteile, Zubehör, Pflegemittel	7,06	107,6	110,0	111,2	113,4	114,0	114,3	114,6	
Reparaturen, Inspektion, Wagenwäsche	22,42	108,7	112,5	113,1	114,2	114,6	114,7	115,0	
Garagenmiete	2,50	102,1	102,5	102,8	103,0	103,1	103,1	103,2	
Fahrschule, Führerscheinegebühr	1,50	108,1	109,8	110,2	111,3	111,4	111,6	111,8	
Kraftfahrzeugversicherung	9,53	111,5	113,8	118,6	120,6	120,8	122,4	123,9	
Kraftfahrzeugsteuer	6,50	104,6	104,1	104,5	104,5	104,5	102,1	102,1	

20 Preise
20.9 Verbraucherpreisindex für Deutschland
20.9.2 Sondergliederungen

Gegenstand der Nachweisung	Gewichtung	2008	2009	2010	2011			
					Februar	März	April	Mai
2005 = 100								
Gesamtindex	1 000	106,6	107,0	108,2	109,8	110,3	110,5	110,5
Waren und Dienstleistungen der Gesundheitspflege								
Gesundheitspflege	40,27	103,0	104,0	104,7	105,3	105,4	105,5	105,5
davon:								
Medizinische Erzeugnisse, Geräte und Ausrüstungen	17,55	105,4	107,4	108,7	109,8	110,0	110,1	110,1
nachrichtlich:								
Gesetzliche Krankenversicherung	14,74	106,3	108,4	109,9	111,2	111,4	111,6	111,6
Private Krankenversicherung	6,44	101,0	101,5	102,0	102,0	102,1	102,4	102,3
Ambulante Gesundheitsdienstleistungen	16,10	101,7	102,0	102,5	102,7	102,8	102,8	102,8
nachrichtlich:								
Gesetzliche Krankenversicherung	6,68	103,5	103,9	104,8	105,3	105,4	105,4	105,4
Private Krankenversicherung	9,42	100,4	100,5	100,8	100,9	100,9	100,9	101,0
Stationäre Gesundheitsdienstleistungen	6,62	100,0	100,1	99,5	99,6	99,6	99,6	99,7
nachrichtlich:								
Gesetzliche Krankenversicherung	2,34	100,0	100,0	100,0	100,0	100,0	100,0	100,0
Private Krankenversicherung	4,28	99,9	100,2	99,2	99,4	99,4	99,4	99,6
Dienstleistungen sozialer Einrichtungen								
Dienstleistungen sozialer Einrichtungen (oh. Kinderkrippen)	10,78	102,8	104,8	105,0	106,7	106,9	107,1	107,2
davon:								
Dienstleistungen der Pflegeheime	8,84	103,6	106,7	107,7	109,3	109,4	109,6	109,7
nachrichtlich:								
Gesetzliche Pflegeversicherung	7,70	103,8	106,9	108,1	109,7	109,9	110,0	110,1
Private Pflegeversicherung	4,00	102,0	103,8	105,3	106,3	106,4	106,6	106,8
Dienstleistungen ambulanter Pflegeeinrichtungen	1,94	99,3	96,4	92,5	95,1	95,2	95,8	95,9
nachrichtlich:								
Gesetzliche Pflegeversicherung	1,69	99,0	95,4	90,8	93,5	93,7	94,3	94,5
Private Pflegeversicherung	0,38	103,5	105,1	106,6	108,3	108,5	108,7	108,9

20.10 Verbraucherpreisindex und Index der Einzelhandelspreise für Deutschland

Jahres- durchschnitt	Verbraucherpreisindex ¹⁾		Einzelhandel und Kraftfahrzeughandel zusammen ²⁾		Einzelhandel (ohne Handel mit Kraftfahrzeugen) WZ-Nr. 47 ³⁾		Darunter Einzelhandel mit Waren verschiedener Art (in Verkaufsräumen) WZ-Nr. 47.1		Kraftfahrzeughandel Teile aus WZ-Nr. 45 ⁴⁾	
	2005=100	% ⁵⁾	2005=100	% ⁵⁾	2005=100	% ⁵⁾	2005=100	% ⁵⁾	2005=100	% ⁵⁾
	1 000		1 000		772,67		318,22		227,33	
1994	85,6	2,8	94,8	1,0	94,9	1,2	93,6	1,3	93,5	0,3
1995	87,1	1,8	95,4	0,6	95,4	0,5	94,5	1,0	94,6	1,2
1996	88,3	1,4	96,2	0,8	96,1	0,7	94,9	0,4	95,4	0,8
1997	90,0	1,9	96,7	0,5	96,8	0,7	95,9	1,1	95,3	- 0,1
1998	90,9	1,0	97,1	0,4	97,0	0,2	96,6	0,7	96,4	1,2
1999	91,4	0,6	97,3	0,2	97,1	0,1	96,0	- 0,6	97,2	0,8
2000	92,7	1,4	97,4	0,1	97,6	0,5	95,5	- 0,5	96,3	- 0,9
2001	94,5	1,9	98,4	1,0	98,9	1,3	98,1	2,7	96,6	0,3
2002	95,9	1,5	99,1	0,7	99,5	0,6	99,1	1,0	97,6	1,0
2003	96,9	1,0	99,3	0,2	99,5	0,0	99,4	0,3	98,4	0,8
2004	98,5	1,7	99,6	0,3	99,6	0,1	99,7	0,3	99,6	1,2
2005	100	1,5	100	0,4	100	0,4	100	0,3	100	0,4
2006	101,6	1,6	100,9	0,9	100,7	0,7	101,6	1,6	101,8	1,8
2007	103,9	2,3	103,2	2,3	102,6	1,9	104,8	3,1	105,5	3,6
2008	106,6	2,6	105,6	2,3	105,3	2,6	108,9	3,9	106,4	0,9
2009	107,0	0,4	105,5	- 0,1	105,2	- 0,1	108,8	- 0,1	106,8	0,4
2010	108,2	1,1	106,7	1,1	106,6	1,3	110,1	1,2	107,0	0,2

¹⁾ Frühere Bezeichnung: Preisindex für die Lebenshaltung.
²⁾ Frühere Bezeichnung: Einzelhandel und Kraftfahrzeughandel, Tankstellen zusammen.

³⁾ Einschl. Tankstellen, die Werte vor 2005 wurden neu berechnet.
⁴⁾ WZ-Nr. 45.1 + 45.32 + 45.4; ohne Tankstellen, die Werte vor 2005 wurden neu berechnet.
⁵⁾ Veränderung zum Vorjahresergebnis.

20 Preise
20.11 Index der Einfuhrpreise *)

Gütergliederung ¹⁾	Gewichtung	Jahresdurchschnitt ²⁾				2011 ²⁾		
		2007	2008	2009	2010	Februar	März	April
2005 = 100								
Einfuhrgüter insgesamt ¹⁾	1 000	105,1	109,9	100,5	108,3	116,3	117,6	117,9
Güter aus Euro-Ländern ²⁾	393,62	106,6	110,3	102,0	108,3	114,9	115,6	116,0
Güter aus Nicht-Euro-Ländern	606,38	104,1	109,6	99,5	108,4	117,2	118,9	119,2
Gesamtindex ohne Mineralölzeugnisse	975,31	104,7	108,9	100,5	107,8	115,2	116,2	116,4
Gesamtindex ohne Erdöl und Mineralölzeugnisse	913,57	103,4	105,8	100,3	105,3	110,7	110,7	110,7
nach Warengruppen der Ernährungswirtschaft und der gewerblichen Wirtschaft								
Güter der Ernährungswirtschaft	82,85	109,0	116,4	110,6	116,4	127,3	126,5	126,2
Lebende Tiere	1,36	93,9	105,6	107,6	104,8	104,8	105,4	109,5
Nahrungsmittel tierischen Ursprungs	22,20	108,3	114,6	109,1	113,6	119,0	120,8	122,1
Nahrungsmittel pflanzlichen Ursprungs	47,90	111,1	119,6	111,5	117,6	130,3	127,7	126,2
Genussmittel	11,39	103,2	107,4	109,7	118,0	133,3	134,8	135,9
Güter der gewerblichen Wirtschaft	917,15	104,7	109,3	99,6	107,6	115,3	116,8	117,2
Rohstoffe	110,64	123,9	159,0	116,9	144,5	175,6	184,6	188,6
Halbwaren	84,89	129,9	139,3	106,9	139,7	164,6	167,0	167,2
Fertigwaren	721,62	98,8	98,1	96,0	98,2	100,2	100,4	100,3
Vorerzeugnisse	116,03	111,1	114,3	102,8	111,6	121,0	122,3	123,0
Enderzeugnisse	605,59	96,5	95,0	94,8	95,6	96,3	96,3	96,0
nach Gütergruppen des Systematischen Güterverzeichnisses für Produktionsstatistiken ³⁾								
Erzeugnisse der Land- und Forstwirtschaft, Fischerei	30,28	107,7	115,6	107,5	119,9	140,9	136,4	134,9
Erzeugnisse der Landwirtschaft, gewerblichen Jagd	28,66	107,8	116,3	108,2	120,8	142,4	137,6	136,1
Forstwirtschaft und Holzeinschlag	0,79	102,3	99,4	92,2	98,8	110,6	111,4	108,5
Fischerei und Aquakulturen	0,83	109,7	104,2	97,9	108,7	118,9	119,5	119,2
Erzeugnisse des Bergbaus; Steine und Erden;								
Erzeugnisse des Verarbeitenden Gewerbes, Strom	963,37	104,7	109,4	100,1	107,4	114,7	116,3	116,7
Erzeugnisse der Vorleistungsgüterproduzenten	328,24	109,7	109,8	101,0	112,1	121,2	121,3	121,6
Erzeugnisse der Investitionsgüterproduzenten	306,00	94,2	91,8	90,9	90,6	90,6	90,2	89,8
Erzeugnisse der Konsumgüterproduzenten	210,02	103,0	105,9	105,6	107,8	110,5	111,0	110,8
Erzeugnisse der Gebrauchsgüterproduzenten	53,27	98,7	98,5	99,0	100,3	100,2	100,0	99,5
Erzeugnisse der Verbrauchsgüterproduzenten	156,75	104,5	108,4	107,8	110,4	114,0	114,7	114,6
Energie	125,46	122,4	159,4	112,2	139,8	169,8	181,1	184,7
Erzeugnisse des Bergbaus; Steine und Erden	105,33	124,4	161,2	117,6	144,6	175,4	185,4	189,4
dar.: Kohle	3,90	121,6	190,2	192,6	169,1	190,1	185,8	179,9
Erdöl und Erdgas	92,50	124,4	162,1	113,3	141,5	173,0	184,9	188,6
Erze	6,60	132,7	150,1	135,1	183,5	221,7	215,2	231,7
Erzeugnisse des Verarbeitenden Gewerbes	855,36	102,3	102,9	97,9	102,7	107,2	107,7	107,8
Nahrungs- und Futtermittel	46,50	111,1	118,6	112,9	117,0	125,3	126,0	126,7
Getränke	6,62	102,4	107,2	108,1	107,3	108,0	108,2	108,2
Tabakerzeugnisse	1,27	100,2	101,6	102,4	102,6	103,4	103,9	105,1
Textilien	15,52	101,5	101,6	101,7	105,1	111,0	111,6	112,1
Bekleidung	34,83	99,4	99,6	101,9	103,0	106,8	108,8	108,3
Leder und Lederwaren	11,25	101,1	103,2	104,8	106,8	107,7	107,8	107,6
Holz-, Korb-, Flecht-, Korkwaren (ohne Möbel)	7,83	115,9	109,8	100,3	105,9	109,4	110,0	110,5
Papier, Pappe und Waren daraus	22,26	104,7	107,8	103,2	110,6	115,2	116,0	116,5
Kokereierzeugnisse und Mineralölzeugnisse	26,38	118,8	146,8	98,4	131,8	160,2	171,8	177,6
Chemische Erzeugnisse	81,94	109,3	114,9	105,3	113,3	124,6	126,1	126,7
Pharmazeutische u.ä. Erzeugnisse	34,70	105,9	111,3	112,3	115,0	115,7	115,5	114,4
Gummi- und Kunststoffwaren	27,39	103,4	105,2	107,4	109,1	113,4	114,6	115,1
Glas(waren), Keramik, bearbeitete Steine und Erden	11,64	104,1	105,7	107,1	107,3	109,0	109,2	109,6
Metalle	64,43	134,4	131,6	105,7	131,4	150,4	150,0	149,5
Metallerzeugnisse	26,83	104,4	105,8	105,6	107,5	110,9	111,6	112,0
Datenverarbeitungsgeräte, elektronische und optische Erzeugnisse	146,06	76,5	66,8	62,3	61,6	58,4	57,1	56,3
Elektrische Ausrüstungen	53,93	103,8	103,6	103,9	106,4	108,4	108,4	108,2
Maschinen	80,78	102,0	102,9	104,4	105,7	107,7	107,7	107,5
Kraftwagen und Kraftwagenteile	116,53	101,7	102,5	103,4	103,4	104,0	104,4	104,5
Sonstige Fahrzeuge	5,85	105,2	106,8	109,2	111,3	112,6	112,6	112,1
Möbel	13,06	101,7	105,0	107,3	107,7	107,0	107,0	107,0
Waren a.n.g.	19,64	102,1	104,0	107,1	109,6	110,9	110,8	110,3
Elektrischer Strom	2,68	87,2	147,8	94,2	113,6	126,7	133,1	125,8

*) Berechnungsmethode in »Wirtschaft und Statistik«, 7/2009.

¹⁾ Ohne Erzeugnisse des Baugewerbes sowie ohne Gas, Fernwärme und Wasser.

²⁾ Die Abgrenzung der Ländergruppe entspricht der Zuordnung im gegenwärtigen Basisjahr (2005) und bleibt daher bis zur Umstellung auf ein neues Basisjahr unverändert.

³⁾ Systematisches Güterverzeichnis für Produktionsstatistiken, Ausgabe 2009 (GP 09).

20 Preise
20.12 Index der Ausfuhrpreise *)

Gütergliederung ¹⁾	Gewichtung	Jahresdurchschnitt ²⁾				2011 ³⁾		
		2007	2008	2009	2010	Februar	März	April
2005 = 100								
Ausfuhrgüter insgesamt ¹⁾	1 000	103,0	104,8	102,5	106,0	109,3	109,6	109,9
Güter für Euro-Länder ²⁾	435,51	104,0	106,3	102,6	106,6	110,7	111,3	111,7
Güter für Nicht-Euro-Länder	564,49	102,3	103,7	102,5	105,5	108,2	108,4	108,5
Gesamindex ohne Mineralölzeugnisse	984,36	102,8	104,1	102,5	105,6	108,5	108,7	108,9
nach Warengruppen der Ernährungswirtschaft und der gewerblichen Wirtschaft								
Güter der Ernährungswirtschaft	50,71	111,0	116,5	109,0	115,7	126,5	126,5	127,5
Lebende Tiere	1,08	98,8	102,3	99,8	101,1	106,9	108,5	112,0
Nahrungsmittel tierischen Ursprungs	17,24	110,9	113,3	103,0	112,1	118,4	119,9	120,9
Nahrungsmittel pflanzlichen Ursprungs	23,38	113,5	122,1	114,1	118,9	133,0	131,7	132,3
Genussmittel	9,01	106,2	109,4	108,4	116,2	127,5	127,8	129,6
Güter der gewerblichen Wirtschaft	949,29	102,6	104,2	102,2	105,4	108,4	108,7	109,0
Rohstoffe	11,08	117,2	130,0	119,9	129,4	138,2	139,9	145,7
Halbwaren	51,07	121,7	137,1	110,1	132,3	153,0	156,3	156,8
Fertigwaren	887,14	101,3	102,0	101,5	103,6	105,4	105,6	105,8
Vorerzeugnisse	135,14	111,0	113,6	105,9	112,9	120,8	121,6	122,5
Enderzeugnisse	752,00	99,6	99,9	100,7	101,9	102,7	102,7	102,7
nach Gütergruppen des Systematischen Güterverzeichnis für Produktionsstatistiken ³⁾								
Erzeugnisse der Land- und Forstwirtschaft, Fischerei	8,08	126,6	131,4	111,0	123,7	153,8	151,9	152,4
Erzeugnisse der Landwirtschaft, gewerblichen Jagd	7,10	129,0	134,5	111,9	124,2	158,0	155,8	156,2
Forstwirtschaft und Holzeinschlag	0,65	112,7	116,2	113,4	129,5	138,3	137,6	138,6
Erzeugnisse des Bergbaus; Steine und Erden; Erzeugnisse des Verarbeitenden Gewerbes, Strom	988,19	102,6	104,5	102,4	105,6	108,6	109,0	109,2
Erzeugnisse der Vorleistungsgüterproduzenten	344,48	106,0	107,6	103,0	108,8	114,1	114,6	115,1
Erzeugnisse der Investitionsgüterproduzenten	468,49	99,6	99,8	100,6	101,6	102,5	102,4	102,3
Erzeugnisse der Konsumgüterproduzenten	157,49	103,3	106,4	106,0	108,7	111,1	111,2	111,5
Erzeugnisse der Gebrauchsgüterproduzenten	39,75	99,8	100,4	101,5	102,7	103,7	103,8	104,0
Erzeugnisse der Verbrauchsgüterproduzenten	117,74	104,5	108,4	107,5	110,8	113,6	113,6	114,0
Energie	21,46	118,4	148,8	107,6	127,8	150,8	159,3	164,3
Erzeugnisse des Bergbaus; Steine und Erden	6,58	121,7	142,8	130,2	130,4	139,4	139,5	145,0
dar. Erdöl und Erdgas	4,77	126,2	152,4	130,9	129,1	139,7	140,1	147,3
Erzeugnisse des Verarbeitenden Gewerbes	980,61	102,5	104,2	102,2	105,4	108,4	108,8	109,0
Nahrungs- und Futtermittel	36,13	109,0	115,0	108,4	114,9	123,2	123,8	125,1
Getränke	4,17	105,0	107,4	109,1	108,5	108,7	108,6	108,7
Tabakerzeugnisse	3,57	102,3	103,5	106,0	114,8	119,4	119,3	120,3
Textilien	13,12	102,5	103,9	104,1	105,8	109,5	110,8	111,7
Bekleidung	13,76	100,4	100,7	101,3	102,8	104,9	104,7	104,8
Leder und Lederwaren	4,38	102,4	103,1	103,1	105,3	106,3	106,7	106,7
Holz-, Korb-, Flecht-, Korkwaren (ohne Möbel)	7,58	110,2	108,6	104,0	108,0	112,0	112,4	113,1
Papier, Pappe und Waren daraus	22,39	103,3	105,0	102,0	105,0	109,8	110,6	111,1
Kokereierzeugnisse und Mineralölzeugnisse	15,64	117,9	148,4	101,1	129,1	156,8	167,9	172,8
Chemische Erzeugnisse	98,77	106,5	111,8	108,2	111,9	118,0	118,7	119,9
Pharmazeutische und ähnliche Erzeugnisse	35,05	103,9	110,2	112,1	113,6	112,7	111,9	111,4
Gummi- und Kunststoffwaren	34,51	102,8	105,0	104,1	105,5	107,9	108,5	109,4
Glas(waren), Keramik, bearbeitete Steine und Erden	13,33	104,8	106,6	107,9	110,0	112,0	111,9	112,2
Metalle	55,82	125,6	128,3	109,5	128,2	143,9	144,1	144,1
Metallerzeugnisse	37,64	103,0	104,8	107,1	107,7	108,6	109,0	109,5
Datenverarbeitungsgeräte, elektronische und optische Erzeugnisse	119,26	83,4	76,7	74,7	75,3	73,2	73,1	72,8
Elektrische Ausrüstungen	68,84	102,7	104,1	105,2	106,4	107,3	107,7	107,8
Maschinen	160,03	103,4	105,7	107,5	108,5	109,7	109,9	109,9
Kraftwagen und Kraftwagenteile	203,34	101,4	101,8	102,9	104,6	105,9	105,7	105,5
Sonstige Fahrzeuge	5,80	103,0	111,4	113,3	112,3	114,2	114,3	114,4
Möbel	8,48	102,9	105,7	107,6	109,0	111,3	111,4	111,6
Waren a.n.g.	18,74	103,6	104,8	106,2	108,9	111,7	112,0	111,9
Elektrischer Strom	1,00	91,3	138,9	96,2	102,0	111,7	117,7	116,0

*) Berechnungsmethode in »Wirtschaft und Statistik«, 7/2009.

¹⁾ Ohne Erzeugnisse des Baugewerbes sowie ohne Gas, Fernwärme und Wasser.

²⁾ Die Abgrenzung der Ländergruppe entspricht der Zuordnung im gegenwärtigen Basisjahr (2005) und bleibt daher bis zur Umstellung auf ein neues Basisjahr unverändert.

³⁾ Systematisches Güterverzeichnis für Produktionsstatistiken, Ausgabe 2009 (GP 09).

20 Preise
 20.13 Verbraucherpreisindizes für Postdienstleistungen

Leistungsart	2008	2009	2010
	2005 = 100		
Insgesamt	98,6	99,8	100,9
Briefdienstleistungen	100,8	102,1	102,8
Paketsendungen	95,7	96,9	98,4

20.14 Verbraucherpreisindex für Telekommunikationsdienstleistungen *)

Leistungsart	2008	2009	2010
	2005 = 100		
Insgesamt	93,4	91,2	89,4
Festnetz/Internet	95,5	93,3	91,6
darunter:			
Festnetzverbindungen ¹⁾	102,3	102,4	102,6
Mobilfunk	87,4	85,2	82,8

*) Einschl. Umsatzsteuer.

¹⁾ Ohne Verbindungen, die in Flatrates von Komplettangeboten enthalten sind.

20.15 Preisindex für die Personenbeförderung im Eisenbahnverkehr (Verbraucherpreisindex) *)

Leistungsart	2008	2009	2010
	2005 = 100		
Insgesamt	112,8	117,1	119,6
Nahverkehr	113,2	117,2	119,3
Allgemeiner Verkehr	114,0	118,0	120,0
Berufs- und Schülerverkehr	107,6	111,6	114,1
Fernverkehr	112,9	117,3	120,0
Allgemeiner Verkehr	113,0	117,3	120,1
Berufs- und Schülerverkehr	112,0	116,3	118,3
Reisegepäckbeförderung	106,8	106,8	106,8

*) Ohne Personenbeförderung im Verkehrsverbund.

20 Preise
20.16 Preisindex für die Personenbeförderung im Luftverkehr (Verbraucherpreisindex)

Leistungsart	Durchschnitt		
	2008	2009	2010
2005 = 100			
Insgesamt	115,6	116,9	118,9
Business Class-Tarif	113,3	118,1	119,0
Economy Class-Tarif	115,9	116,7	118,8
Innerhalb Deutschlands ¹⁾	127,4	132,7	136,9
Business Class-Tarif	125,7	131,3	132,5
Economy Class-Tarif	127,9	133,0	138,0
Zwischen Deutschland und Europa	121,3	124,2	121,6
Business Class-Tarif	112,8	118,0	118,9
Economy Class-Tarif	121,8	124,5	121,7
Interkontinental	109,5	109,0	114,1
Business Class-Tarif	111,2	115,7	116,7
Economy Class-Tarif	109,1	107,5	113,5

¹⁾ Einschl. Umsatzsteuer.

20.17 Erzeugerpreisindizes für ausgewählte Dienstleistungen

Nr. der Klassifikation ¹⁾	Wirtschaftsgliederung	2009				2010			
		1.Quartal	2.Quartal	3.Quartal	4.Quartal	1.Quartal	2.Quartal	3.Quartal	4.Quartal
2006 = 100									
49.2	Schienengüterverkehr	108,5	108,7	108,8	108,6	109,7	109,8	110,0	110,3
49.4	Straßengüterverkehr	105,7	104,3	103,9	103,5	103,2	104,2	104,8	104,9
50.20	See- und Küstenschifffahrt	64,0	59,4	69,3	81,0	104,5	118,4	119,9	109,5
51.21	Luftfracht	84,4	75,9	79,8	88,5	92,8	102,5	103,7	109,0
52.1	Lagerei	102,7	102,6	102,4	102,3	102,6	102,7	102,8	102,7
52.24	Frachtumschlag	105,9	106,1	106,1	106,1	105,8	105,6	105,6	105,7
53	Private Post und Kurierdienste	98,5	99,1	98,6	98,6	98,7	98,8	97,3	97,2
61	Telekommunikation (Fernmeldedienste)	81,4	80,2	79,6	77,0	75,6	75,3	75,7	74,8
69.10	Rechtsberatung	103,7	103,7	103,7	103,8	103,9	104,0	104,0	104,1
69.20.1	Wirtschaftsprüfung	104,0	103,6	104,0	103,5	102,9	103,0	103,1	103,2
69.20.3	Steuerberatung	105,9	105,9	105,9	105,9	104,4	104,4	104,4	104,4
70.2	Unternehmensberatung	102,9	102,9	102,9	102,9	102,7	102,7	102,8	103,0
71.1	Architektur- und Ingenieurbüros ²⁾	102,7	102,0	101,9	106,1	104,4	104,7	105,1	105,4
71.2	Technische, physikalische, chemische Untersuchungen	104,7	105,0	105,0	105,1	104,9	104,8	104,9	104,8
73.1	Werbung	100,1	104,0	100,2	105,5	100,2	104,4	101,6	108,5
73.2	Markt- und Meinungsforschung	102,8	102,8	102,6	102,5	101,6	101,5	101,3	101,4
78	Personalvermittlung und Arbeitnehmerüberlassung	102,6	102,6	102,6	102,6	102,8	103,1	104,2	104,6
80	Wach- und Sicherheitsdienste	102,5	102,6	102,7	102,9	103,2	103,5	103,7	103,8
81.2	Reinigung von Gebäuden, Inventar und Schornsteinen	102,5	102,4	102,4	102,3	103,7	103,8	103,8	103,8

¹⁾ Klassifikation der Wirtschaftszweige, Ausgabe 2008 (WZ 2008).

²⁾ Baubezogen und nicht baubezogen.

Publikationen

Aktuelle Beiträge in »Wirtschaft und Statistik«	Heft
Weiterentwicklung der Stichprobe der Verbraucherpreisstatistik	6/05
Entwicklung von Erzeugerpreisindizes für Dienstleistungen	12/05
Zur Entwicklung eines Baukostenindex	2/06
Die neuen Erzeugerpreisindizes für Güterverkehr und Logistik	11/07
Entwicklung eines Preisindex für Bauland	2/08
Verbraucherpreisstatistik auf neuer Basis 2005	4/08
Der Harmonisierte Verbraucherpreisindex für Deutschland	8/08
Die Mehrwertsteuererhöhung zum 1. Januar 2007	8/08
Neue Erzeugerpreisindizes für Nachrichtenübermittlung	8/08
Neuberechnung der Baupreisindizes auf Basis 2005	9/08
Das neue Verbundprogramm der Verbraucherpreisstatistik	2/09
Die neuen Erzeugerpreisindizes für Werbung und Marktforschung	3/09
Neuberechnung des Index der Einzelhandelspreise auf Basis 2005	5/09
Die Indizes der Außenhandelspreise auf Basis 2005	7/09
Index der Erzeugerpreise gewerblicher Produkte (Inlandsabsatz) auf Basis 2005	8/09
Preisindex für Holzprodukte zur Energieerzeugung	3/10
Die neuen Erzeugerpreisindizes für Architektur- und Ingenieurbüros und für die Vermittlung und Überlassung von Arbeitskräften	7/10
Häuserpreise – Ergebnisse für 2009	10/10
Behandlung saisonaler Erzeugnisse in der deutschen Verbraucherpreisstatistik	11/10
Preise im Jahr 2010	1/11
Preisentwicklungen in der Bauwirtschaft 2010	5/11

Schriftenreihe »Kennzahlen auf einen Blick«

Preise auf einen Blick (Erschienen 2011.)

Fachserie 17: Preise	Reihe
Preisindizes für die Land- und Forstwirtschaft	1 (m)
Preise und Preisindizes für gewerbliche Produkte (Erzeugerpreise)	2 (m)
Preisindizes für die Bauwirtschaft	4 (vj)
Kaufwerte für Bauland	5 (vj, j)
Index der Großhandelsverkaufspreise	6 (m)
Verbraucherpreisindizes für Deutschland	7 (m)
Preisindex für die Einfuhr	8.1 (m)
Preisindex für die Ausfuhr	8.2 (m)
Preisindizes für Nachrichtenübermittlung	9.1 (m)
Preise und Preisindizes für Verkehr	9.2 (m)

Schriftenreihe »Spektrum Bundesstatistik«

Chain Indices – A Study in Price Index Theory
(Bd. 16; erschienen 2001 – englischsprachige Veröffentlichung.)

Aktuelle Beiträge im STATmagazin¹⁾	Erschienen:
Milchpreise im Sommer 2007	9/07
Die wahrgenommene Inflation	10/07
Preissteigerungen bei Nahrungsmitteln im EU-Vergleich	5/08
Gaspreise im Oktober 2008	11/08
Aktuell niedrige Inflationsraten – Gefahr einer Deflation?	6/09
Auto, Bus, Bahn – Mobilität hat ihren Preis	2/10

¹⁾ Das »STATmagazin« finden Sie auf unserer Homepage unter www.destatis.de

Auskünfte

Sie haben hierzu noch Fragen oder möchten eine Beratung bzw. eine Unterstützung bei der Datenrecherche?

Unseren fachlichen Auskunftsdienst erreichen Sie telefonisch unter
06 11 / 75 20 78 für Preisindizes für die Land- und Forstwirtschaft,
06 11 / 75 24 44 für Preise und Preisindizes für gewerbliche Produkte,
06 11 / 75 23 02 für Großhandelsverkaufspreise,
06 11 / 75 24 40 für Preisindizes für die Bauwirtschaft, Kaufwerte für Bauland,
06 11 / 75 47 77 für Indizes der Einzelhandels- und Verbraucherpreise.

Für schriftliche Anfragen nutzen Sie bitte unser Kontaktformular unter
www.destatis.de/kontakt

Weitere Details zu unserem Informationsangebot können Sie den Ausführungen auf
Seite 10 f. oder unserer Homepage unter www.destatis.de entnehmen.