

<b>Erster Überblick</b> .....	364
Kennzahlen im Zeitvergleich	
Kennzahlen nach Ländern	
<b>Methodische Erläuterungen</b> .....	367
<b>Definitionen</b> .....	368
<b>Tabellen</b>	
<b>Produzierendes Gewerbe</b> .....	370
Unternehmen, tätige Personen, Umsatz und Investitionen, Brutto- und Nettoproduktionswert sowie Nettowertschöpfung, Kostenstruktur	
<b>Verarbeitendes Gewerbe sowie Bergbau und Gewinnung von Steinen und Erden</b> .....	373
Unternehmenskonzentration, Betriebe, Beschäftigung und Umsatz, Index des Auftragseingangs, Produktionsindex, Produktion ausgewählter Erzeugnisse	
<b>Baugewerbe</b> .....	387
Betriebe, Beschäftigung und Umsatz, Indizes des Auftragseingangs und -bestands	
<b>Energieversorgung</b> .....	391
Kraftwerke der Elektrizitätsversorgungsunternehmen, Stromerzeugungsanlagen im Bergbau und Verarbeitenden Gewerbe, Aufkommen, Verwendung und Abgabe von leitungsgebundenem Gas, Energieverwendung der Betriebe	
<b>Handwerk</b> .....	394
Beschäftigte und Umsatz in zulassungspflichtigen Handwerksunternehmen	
<b>Publikationen und Auskünfte</b> .....	395

14 Produzierendes Gewerbe  
Kennzahlen im Zeitvergleich \*)

Gegenstand der Nachweisung	1)	Einheit	2005	2007	2008	2009	2010	Seite
<b>Bergbau und Verarbeitendes Gewerbe 2)</b>								
Unternehmen . . . . .	30.9.	Anzahl	...	...	37 449	37 540	37 045	370
Investitionen . . . . .	JS	Mill. EUR	...	...	60 032	46 753	...	370
Betriebe . . . . .	30.9.	Anzahl	45 140 3)	44 755 3)	45 192	45 231	44 687	376
Tätige Personen . . . . .	30.9.	1 000	5 785 3)	5 895 3)	6 006	5 734	5 716	376
Entgelte . . . . .	JS	Mill. EUR	218 726 3)	231 384 3)	240 247	225 746	231 212	376
Umsatz 4) . . . . .	JS	Mrd. EUR	1 446 3)	1 643 3)	1 686	1 377	1 576	376
dar. Auslandsumsatz . . . . .	JS	Mrd. EUR	596 3)	718 3)	731	583	699	376
Index des Auftragseingangs für das Verarbeitende Gewerbe 5) . . . . .	D	2005 = 100	100	122,7	115,9	87,6	109,5	377
<b>Produktionsindex (Originalwert)</b>								
Produzierendes Gewerbe . . . . .	D	2005 = 100	100	111,2	111,9	94,5	104,5	378
Bergbau und Gewinnung von Steinen und Erden . . . . .	D	2005 = 100	100	124,0	110,2	92,9	85,4	378
Verarbeitendes Gewerbe . . . . .	D	2005 = 100	100	112,4	113,5	93,9	105,2	378
Energieversorgung . . . . .	D	2005 = 100	100	97,8	96,2	91,6	95,6	380
Bauhauptgewerbe . . . . .	D	2005 = 100	100	108,4	109,1	108,6	109,2	380
<b>Baugewerbe 6)</b>								
<b>Bauhauptgewerbe 7)</b>								
Betriebe . . . . .	30.6.	Anzahl	76 075	74 765	74 535	73 944	73 292	387
Tätige Personen . . . . .	D	1 000	717	714	705	705	716	387
Geleistete Arbeitsstunden . . . . .	JS	Mill.	816	854	844	824	819	387
Entgelte . . . . .	JS	Mill. EUR	18 175	18 578	18 735	18 599	18 815	387
Baugewerblicher Umsatz 4) . . . . .	JS	Mill. EUR	74 306	80 699	85 640	82 215	81 933	388
<b>Ausbaugewerbe 8)</b>								
Betriebe 9) . . . . .	30.6.	Anzahl	6 374	6 693	6 821	7 020	7 320	-
Tätige Personen . . . . .	D	1 000	256	257	272	279	290	388
Geleistete Arbeitsstunden . . . . .	JS	Mill.	313	327	346	351	366	388
Entgelte . . . . .	JS	Mill. EUR	6 882	7 149	7 648	7 903	8 270	388
Baugewerblicher Umsatz 4) . . . . .	JS	Mill. EUR	23 948	26 467	29 975	30 678	32 844	388
<b>Bauträger 10)</b>								
Betriebe 9) . . . . .	30.6.	Anzahl	.	.	.	93	96	-
Tätige Personen . . . . .	D	1 000	.	.	.	3	3	-
Entgelte . . . . .	JS	Mill. EUR	.	.	.	157	162	-
Gesamtumsatz 4) . . . . .	JS	Mill. EUR	.	.	.	1 749	2 296	-
<b>Index des Auftragseingangs (Vorbereitende Baustellenarbeiten;</b>								
Hoch- und Tiefbau) 5) . . . . .	D	2005 = 100	100	114,0	113,6	107,5	109,2	390
<b>Index des Auftragsbestands (Vorbereitende Baustellenarbeiten;</b>								
Hoch- und Tiefbau) 5) . . . . .	D	2005 = 100	100	114,3	124,1	119,8	130,0	390

\*) Durch die Umstellung auf die Klassifikation der Wirtschaftszweige, Ausgabe 2008 (WZ 2008), beginnt diese Zeitreihe erst ab 2005.

1) D = Durchschnitt, JS = Jahressumme.

2) Unternehmen bzw. Betriebe von Unternehmen mit im Allgemeinen 20 tätigen Personen und mehr, einschl. Handwerk; entsprechend der Klassifikation der Wirtschaftszweige, Ausgabe 2008 (WZ 2008).

3) Geschätzte Zahlen, Vergleichbarkeit ist eingeschränkt.

4) Ohne Umsatzsteuer.

5) Wertindex.

6) Aufgrund von Änderungen der Wirtschaftszweigklassifikation (WZ 2008) ist die Vergleichbarkeit ab 2009 gegenüber den Vorjahren eingeschränkt.

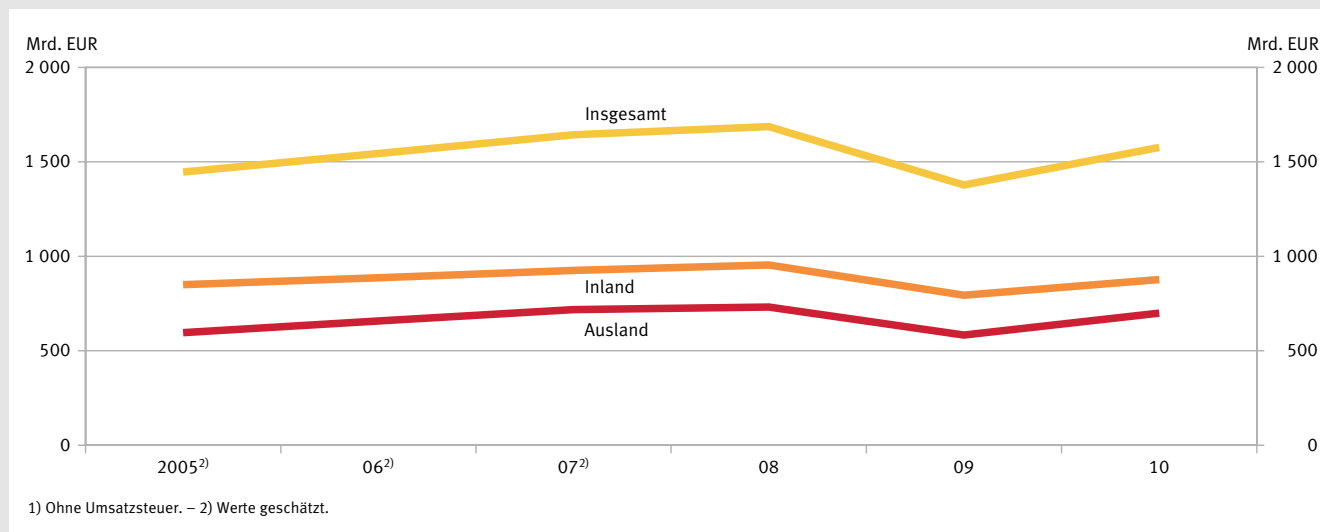
7) Einheiten mit Schwerpunkt Bau von Gebäuden, Tiefbau, Abbrucharbeiten und Vorbereitende Baustellenarbeiten, Sonstige spezialisierte Bautätigkeiten.

8) Einheiten mit Schwerpunkt Bauinstallation, Sonstiger Ausbau.

9) Betriebe mit im Allgemeinen 20 tätigen Personen und mehr.

10) Einheiten mit Schwerpunkt Erschließung von Grundstücken, Bauträger.

Umsatz der Betriebe im Verarbeitenden Gewerbe sowie im Bergbau und in der Gewinnung von Steinen und Erden <sup>1)</sup>



2011 - 01 - 0367

Kennzahlen nach Ländern

Land	Bergbau und Verarbeitendes Gewerbe <sup>1)</sup>						
	Unternehmen		Betriebe				
	zusammen	Investitionen <sup>2)</sup>	zusammen <sup>3)</sup>	tätige Personen <sup>3)</sup>	Entgelte	Umsatz <sup>4)</sup>	dar. Auslands-umsatz
	2009		2010				
	Anzahl	Mill. EUR	Anzahl	1 000	Mill. EUR		
<b>Deutschland</b> . . . . .	<b>37 540</b>	<b>46 753</b>	<b>44 687</b>	<b>5 716</b>	<b>231 212</b>	<b>1 575 593</b>	<b>698 921</b>
Baden-Württemberg . . . . .	7 049	9 153	8 047	1 155	50 033	272 873	136 207
Bayern . . . . .	5 927	9 638	7 134	1 138	48 083	309 984	159 223
Berlin . . . . .	589	762	728	90	3 901	23 811	10 971
Brandenburg . . . . .	740	909	1 099	91	2 823	22 511	5 735
Bremen . . . . .	235	259	286	49	2 310	21 186	11 556
Hamburg . . . . .	377	1 311	459	81	4 288	73 497	17 119
Hessen . . . . .	2 317	3 706	2 819	385	16 422	99 934	48 499
Mecklenburg-Vorpommern .	571	377	700	56	1 410	11 870	2 948
Niedersachsen . . . . .	3 091	4 644	3 691	490	19 717	168 949	74 106
Nordrhein-Westfalen . . . .	8 440	8 379	9 570	1 171	48 346	315 395	131 254
Rheinland-Pfalz . . . . .	1 827	2 017	2 196	275	11 157	78 879	39 576
Saarland . . . . .	425	564	499	91	3 498	23 669	11 579
Sachsen . . . . .	2 347	1 767	2 934	240	6 840	54 423	18 940
Sachsen-Anhalt . . . . .	1 088	1 486	1 465	127	3 604	38 052	10 019
Schleswig-Holstein . . . . .	1 049	695	1 243	119	4 600	31 557	12 628
Thüringen . . . . .	1 468	1 088	1 817	157	4 181	29 001	8 560

<sup>1)</sup> Ergebnisse des Jahresberichts für Unternehmen bzw. Betriebe mit im Allgemeinen 20 tätigen Personen und mehr, einschl. Handwerk.

<sup>2)</sup> Ergebnisse der jährlichen Investitionserhebung.

<sup>3)</sup> Stand: Ende September.

<sup>4)</sup> Ohne Umsatzsteuer.

14 Produzierendes Gewerbe  
Kennzahlen nach Ländern

Land	Bauhauptgewerbe <sup>1)</sup>						
	Unternehmen <sup>2)</sup>		Betriebe <sup>3)</sup>				
	zusammen	Investitionen	zusammen	tätige Personen <sup>4)</sup>	geleistete Arbeitsstunden	Entgelte	baugewerblicher Umsatz <sup>5)</sup>
	2009		2010				
	Anzahl	Mill. EUR	Anzahl	1 000	Mill.	Mill. EUR	
Deutschland . . . . .	6 277	1 640	73 292	716	819	18 815	81 933
Baden-Württemberg . . . . .	764	224	6 921	86	99	2 430	10 301
Bayern . . . . .	1 153	379	13 446	126	143	3 422	15 466
Berlin . . . . .	153	30	2 727	19	20	472	2 385
Brandenburg . . . . .	253	56	4 532	32	38	690	3 296
Bremen . . . . .	37	8	176	3	4	106	466
Hamburg . . . . .	66	55	969	9	9	308	1 603
Hessen . . . . .	394	119	5 640	48	53	1 267	5 411
Mecklenburg-Vorpommern . . . . .	176	23	1 462	16	19	351	1 611
Niedersachsen . . . . .	669	196	6 151	76	86	2 067	9 095
Nordrhein-Westfalen . . . . .	1 051	235	11 435	119	139	3 376	13 653
Rheinland-Pfalz . . . . .	329	89	3 767	37	42	1 018	4 268
Saarland . . . . .	98	21	741	9	10	267	1 017
Sachsen . . . . .	425	89	6 654	56	64	1 231	5 468
Sachsen-Anhalt . . . . .	248	41	3 069	30	36	676	3 073
Schleswig-Holstein . . . . .	207	30	2 433	21	25	530	2 220
Thüringen . . . . .	254	45	3 169	28	33	604	2 601

Land	Ausbaugewerbe <sup>6)</sup>						
	Unternehmen <sup>2)</sup>		Betriebe <sup>7)</sup>				
	zusammen	Investitionen	zusammen <sup>4)</sup>	tätige Personen <sup>4)</sup>	geleistete Arbeitsstunden	Entgelte	baugewerblicher Umsatz <sup>5)</sup>
	2009		2010				
	Anzahl	Mill. EUR	Anzahl	1 000	Mill.	Mill. EUR	
Deutschland . . . . .	6 578	612	7 303	290	366	8 270	32 844
Baden-Württemberg . . . . .	886	82	985	40	44	1 280	5 043
Bayern . . . . .	1 041	165	1 083	48	58	1 343	5 908
Berlin . . . . .	227	27	258	11	14	320	1 302
Brandenburg . . . . .	202	12	228	8	10	176	805
Bremen . . . . .	63	8	65	2	3	72	269
Hamburg . . . . .	153	16	171	7	9	228	820
Hessen . . . . .	427	30	477	20	23	608	2 450
Mecklenburg-Vorpommern . . . . .	137	6	150	5	7	123	544
Niedersachsen . . . . .	696	47	748	30	39	839	3 199
Nordrhein-Westfalen . . . . .	1 334	123	1 526	58	78	1 747	6 395
Rheinland-Pfalz . . . . .	324	23	362	13	17	374	1 373
Saarland . . . . .	73	4	77	3	3	76	293
Sachsen . . . . .	410	29	478	19	25	448	1 962
Sachsen-Anhalt . . . . .	210	16	241	10	13	228	925
Schleswig-Holstein . . . . .	184	12	194	7	9	196	707
Thüringen . . . . .	211	12	262	9	13	211	849

<sup>1)</sup> Einheiten mit Schwerpunkt Bau von Gebäuden, Tiefbau, Abbrucharbeiten und Vorbereitende Baustellenarbeiten, Sonstige spezialisierte Bautätigkeiten.

<sup>2)</sup> Unternehmen mit 20 tätigen Personen und mehr. – Stand: 30.9.

<sup>3)</sup> Alle Betriebe; Ergebnisse des Monatsberichts mit Ausnahme der Betriebszahlen, die aus der jährlichen Ergänzungserhebung stammen.

<sup>4)</sup> Jahresdurchschnitt.

<sup>5)</sup> Ohne Umsatzsteuer.

<sup>6)</sup> Einheiten mit Schwerpunkt Bauinstallation, Sonstiger Ausbau.

<sup>7)</sup> Betriebe mit im Allgemeinen 20 tätigen Personen und mehr.

Das **Produzierende Gewerbe** umfasst die Bereiche Bergbau und Gewinnung von Steinen und Erden, Verarbeitendes Gewerbe, Energieversorgung, Wasserversorgung, Abwasser- und Abfallentsorgung und Beseitigung von Umweltverschmutzungen sowie Baugewerbe. Dabei sind auch die Unternehmen und Betriebe einbezogen, deren Inhaber und Inhaberrinnen oder Leiter und Leiterinnen in die Handwerksrolle eingetragen sind. **Rechtsgrundlagen** für die entsprechenden Statistiken sind das Gesetz über die Statistik im Produzierenden Gewerbe (ProdGewStatG) in der Fassung der Bekanntmachung vom 21.3.2002 (BGBl. I S. 1181), zuletzt geändert durch Artikel 4 des Dritten Mittelstands-entlastungsgesetzes vom 17.3.2009 (BGBl. I S. 550), und für das Handwerk das Handwerkstatistikgesetz (HwStatG) vom 7.3.1994 (BGBl. I S. 417), zuletzt geändert durch Artikel 2 des Gesetzes vom 4.11.2010 (BGBl. I S. 1480). Die Statistiken im Produzierenden Gewerbe stellen ein statistisches System dar, das insbesondere hinsichtlich Inhalt, Berichtskreis, Definitionen und Periodizitäten abgestimmt ist.

Der **kurzfristigen Berichterstattung** dienen die »Monatlichen Produktionserhebungen« und die Monatsberichte, die wichtige Konjunkturdaten und Ausgangsmaterial zur Berechnung von Indizes (des Auftragseingangs, des Umsatzes, der Produktion und der Arbeitsproduktivität) bereitstellen. Sie werden ergänzt durch die »Vierteljährlichen Produktionserhebungen« und die vierteljährlichen Erhebungen im Ausbaugewerbe und bei Bauträgern sowie durch die vierteljährliche Auftragsbestandsstatistik im Bauhauptgewerbe. Die jährlichen zentralen Kostenstrukturerhebungen (weitere Kostenstrukturerhebungen in anderen Wirtschaftsbereichen siehe Kapitel 19 »Unternehmen«) sowie die Investitionserhebungen ermöglichen Aussagen über **mittelfristige Entwicklungen und Strukturveränderungen**. Das gilt auch für die Material- und Wareneingangserhebung, die in vierjährigen Abständen stattfindet.

Der **Berichtskreis** der Statistiken im Produzierenden Gewerbe erstreckt sich grundsätzlich auf alle Unternehmen mit 20 tätigen Personen und mehr, deren wirtschaftlicher Schwerpunkt im Produzierenden Gewerbe liegt und – unabhängig von der Größe – auf alle Betriebe dieser Unternehmen. Einbezogen sind ferner die produzierenden Betriebe mit im Allgemeinen 20 tätigen Personen und mehr von Unternehmen außerhalb des Produzierenden Gewerbes. Abweichend hiervon enthalten der Monatsbericht im Verarbeitenden Gewerbe sowie im Bergbau und in der Gewinnung von Steinen und Erden und die Monatlichen Produktionserhebungen ausschließlich Angaben von Betrieben mit 50 tätigen Personen und mehr. In den Vierteljährlichen Produktionserhebungen, im Jahresbericht für Betriebe und im Jahresbericht für Unternehmen im Verarbeitenden Gewerbe sowie im Bergbau und in der Gewinnung von Steinen und Erden gelten für ausgewählte Wirtschaftszweige geringere Abschneidegrenzen (10 tätige Personen).

Die Kostenstrukturerhebungen richten sich ausschließlich an Unternehmen mit 20 tätigen Personen und mehr und werden als Stichprobenerhebung mit Auskunftspflicht durchgeführt. Zusätzlich werden jährlich für die Unternehmen mit weniger als 20 tätigen Personen – ebenfalls auf Stichprobenbasis – die wichtigsten statistischen Strukturmerkmale erhoben.

Die **Zuordnung** zu den Wirtschaftszweigen erfolgt in den Statistiken des Produzierenden Gewerbes nach dem Schwerpunkt der wirtschaftlichen Tätigkeit. Die Ergebnisse werden nach der »Klassifikation der Wirtschaftszweige, Ausgabe 2008 (WZ 2008)« gegliedert. Die Produktionszahlen werden nach dem »Güterverzeichnis für Produktionsstatistiken, Ausgabe 2009« ausgewiesen.

Einen **zusammenfassenden Überblick** über das Produzierende Gewerbe vermitteln die Tabellen 14.1, 14.2 und 14.3. In Tabelle 14.1 stammen die Angaben für die Bereiche Verarbeitendes Gewerbe sowie Bergbau und Gewinnung von Steinen und Erden mit Ausnahme des Merkmals »Investitionen« aus dem Jahresbericht für Unternehmen. Die Investitionen werden für diesen Bereich in der jährlichen Investitionserhebung ermittelt. Sämtliche Angaben für die Energie- und Wasserversorgung, Abwasser- und Abfallentsorgung und Beseitigung von Umweltverschmutzungen sowie das Baugewerbe sind aus den Ergebnissen der Jahres- und Investitionserhebungen in diesen Bereichen zusammengestellt worden. Die Tabellen 14.2 und 14.3 enthalten ausgewählte Ergebnisse der Kostenstrukturerhebungen im Produzierenden Gewerbe.

Ausführliche methodische Erläuterungen sowie fachlich und z. T. auch regional tiefer gegliederte Ergebnisse finden sich in den Veröffentlichungen der Fachserie 4 »Produzierendes Gewerbe« im Publikationsservice auf der Internetseite des Statistischen Bundesamtes (siehe hierzu »Publikationen und Auskünfte« am Ende dieses Kapitels).

Detaillierte Informationen zur Methodik der einzelnen Statistiken haben wir in unseren »Qualitätsberichten« dokumentiert. Sie sind über unsere Internetadresse [www.destatis.de](http://www.destatis.de) unter »Publikationen« abrufbar.

## Verarbeitendes Gewerbe, Bergbau und Gewinnung von Steinen und Erden

Für die Bereiche Verarbeitendes Gewerbe sowie Bergbau und Gewinnung von Steinen und Erden werden in der Tabelle 14.1 die Ergebnisse des Jahresberichts für Unternehmen veröffentlicht, in den Tabellen 14.5 und 14.6 zusammengefasste Ergebnisse des Monatsberichts für Betriebe aus dem kurzfristigen Berichtssystem und des Jahresberichts für Betriebe im Verarbeitenden Gewerbe sowie im Bergbau und in der Gewinnung von Steinen und Erden.

In der Tabelle 14.4 werden Umsatz- und Beschäftigtenanteile der größten Unternehmen gemessen am Umsatz nachgewiesen. Diese Zahlen sind aufgrund einer Konzentrationsstatistischen Auswertung der Investitionserhebung bei Unternehmen mit 20 tätigen Personen und mehr ermittelt worden.

Tabelle 14.5 enthält die September-Ergebnisse aus dem Monatsbericht für Betriebe nach Beschäftigtengrößenklassen sowie die Ergebnisse des Jahresberichts für Betriebe im Verarbeitenden Gewerbe sowie im Bergbau und in der Gewinnung von Steinen und Erden.

In der Tabelle 14.7 sind die Ergebnisse der Indexberechnung über den Auftragseingang dargestellt, in der Tabelle 14.8 der Produktionsindex für das Produzierende Gewerbe. Ausgewählte Produktionsangaben enthält die Tabelle 14.9.

## Baugewerbe

Das Baugewerbe umfasst nach der WZ 2008 die Bereiche Bauhauptgewerbe und Ausbaugewerbe sowie Bauträger. .

Ergebnisse zur Struktur der Unternehmen des Baugewerbes sind in den Tabellen 14.1, 14.2 und 14.3 im Rahmen des Produzierenden Gewerbes dargestellt.

In den Tabellen 14.10 und 14.11 werden Betriebe und tätige Personen sowohl für den Bereich des Bauhauptgewerbes als auch für den Bereich des Ausbaugewerbes nachgewiesen.

Ergebnisse der Indexberechnung des Auftragseingangs und -bestands für das Bauhauptgewerbe werden in Tabelle 14.12 dargestellt.

Hinweise zur Bautätigkeitstatistik finden Sie im Kapitel 11.

## Energieversorgung

Für die Energieversorgung werden die Versorgungsbereiche »Elektrizität« und »Gas« dargestellt. Die in Tabelle 14.13 nachgewiesenen Zahlen über Engpassleistung, Elektrizitätserzeugung und Brennstoffverbrauch der Kraftwerke beziehen sich auf Kraftwerke der Elektrizitätsversorgungsunternehmen und auf Stromerzeugungsanlagen in den Bereichen Bergbau und Gewinnung von Steinen und Erden sowie Verarbeitendes Gewerbe. Die Angaben zur Engpassleistung beziehen sich auf die Werte am Jahresende. Der Brennstoffverbrauch für die Erzeugung aus Wasserkraft bzw. Kernenergie wurde nach der Wirkungsgradmethode bewertet.

Die Tabelle 14.14 enthält das Aufkommen, die Verwendung und die Abgabe an Letztverbraucher von leitungsgebundenem Gas.

Die Energieverwendung der Betriebe des Verarbeitenden Gewerbes sowie des Bergbaus und der Gewinnung von Steinen und Erden wird – nach der Art der Energieträger – in Tabelle 14.15 veröffentlicht.

## Handwerk

Nachgewiesen werden Ergebnisse aus der vierteljährlichen Handwerksberichterstattung für ausgewählte Gewerbezweige (Tabelle 14.16) nach dem »Verzeichnis der Gewerbe, die als zulassungspflichtiges Handwerk betrieben werden können« (laut Anlage A der Handwerksordnung in der seit 1.1.2004 gültigen Fassung). Die Daten enthalten auch Angaben von Handwerksunternehmen, die nicht zum Produzierenden Gewerbe zählen.

Seit dem Berichtsjahr 2008 werten die Statistischen Ämter der Länder und des Bundes für die vierteljährliche Handwerksberichterstattung Verwaltungsdaten aus. Die bisherige Stichprobenerhebung bei rund 41 000 Handwerksunternehmen ist entfallen. Mit der Umstellung der Handwerksberichterstattung auf die Auswertung von Verwaltungsdaten wurden neue Basiswerte für die Ermittlung der Messzahlen festgelegt (Beschäftigte: 30.9.2007 = 100, Umsatz: 2007 = 100). Darüber hinaus wurde die Gliederung der Gewerbegruppen leicht modifiziert.

Die folgenden Definitionen gelten für **alle Teilbereiche des Produzierenden Gewerbes**, soweit sie betroffen sind und nichts anderes vermerkt ist.

**Auslandsumsatz:** Umsatz mit Abnehmern im Ausland und – soweit einwandfrei erkennbar – Umsatz mit deutschen Exporteuren.

Das **Baugewerbe** umfasst das Bauhauptgewerbe, das Ausbaugewerbe sowie die Bau-träger. Zum Bauhauptgewerbe zählen der Bau von Gebäuden, der Tiefbau, Abbruch-arbeiten, Vorbereitende Baustellenarbeiten und Bautätigkeiten wie Dachdeckerei, Zim-merei, Bauspenglerei, Gerüstbau. Im Ausbaugewerbe sind die Bauinstallation, das Stuckateurgewerbe, Gipserei und Verputzerei, die Bautischlerei und -schlosserei, die Fußbodenlegerei und Tapeziererei sowie das Maler- und Glasergewerbe zusammen gefasst.

**Betriebe:** Örtlich getrennte Niederlassungen der Unternehmen, einschl. der zugehörigen oder in der Nähe liegenden Verwaltungs- und Hilfsbetriebe.

**Bruttoproduktionswert:** Umsatz (ohne Umsatzsteuer) plus bzw. minus Bestandsverän-derung an unfertigen und fertigen Erzeugnissen aus eigener Produktion zuzüglich selbst erstellte Anlagen.

**Entgelte:** Summe der Bruttobezüge der tätigen Personen einschl. aller Zuschläge und Zulagen, jedoch ohne Pflichtanteile der Arbeitgeber zur Sozialversicherung, ohne all-gemeine soziale Aufwendungen sowie ohne Vergütungen, die als Spesenersatz anzu-sehen sind.

Die **Exportquote** wird berechnet als Anteil der Erlöse aus Auslandslieferungen am Ge-samtumsatz.

**Geleistete Arbeitsstunden:** Alle von Beschäftigten (einschl. Auszubildender) tatsächlich geleisteten (nicht die bezahlten) Stunden.

Der **Index des Auftragseingangs** im Verarbeitenden Gewerbe wird auf der Basis 2005 = 100 sowohl in jeweiligen Preisen (Wertindex) als auch unter Ausschaltung der Preisveränderungen (Volumenindex) monatlich berechnet. Als Auftragseingänge gelten die im Berichtsmonat vom Betrieb fest akzeptierten Aufträge auf Lieferung selbst hergestellter oder in Lohnarbeit gefertigter Erzeugnisse. Der Auftragseingang wird bei ausgewählten Wirtschaftszweigen des Verarbeitenden Gewerbes erfasst. Die Gewich-tung erfolgt mit Auftragseingangsanteilen des Basiszeitraums.

Der **Index der Produktion** für das Produzierende Gewerbe wird auf Basis 2005 = 100 unter Ausschaltung der Preisveränderungen monatlich berechnet. Grundlage für die Fortschreibung der Entwicklung der Wirtschaftszweige sind die Ergebnisse der »Monat-lichen Produktionserhebung«. Die Gewichtung der Wirtschaftszweige zu den Aggregaten erfolgt mit der Bruttowertschöpfung zu Faktorkosten des Basisjahres.

**Investitionen:** Wert der aktivierten Bruttozugänge an Sachanlagen im Geschäftsjahr, d. h. Ersatz- und Neuinvestitionen (einschl. aktivierbarer Großreparaturen und aktivierter geringwertiger Wirtschaftsgüter sowie selbst erstellter und im Bau befindlicher Anlagen).

Nicht berücksichtigt werden die Anzahlungen auf Anlagen, sofern sie nicht bereits akti-viert wurden, Investitionen in Zweigniederlassungen im Ausland, Zugänge durch den Kauf ganzer Unternehmen oder Betriebe, die bei Investitionen entstandenen Finanzie-rungskosten, Umbuchungen aus Anlagekonten auf andere Anlagekonten, der Erwerb von Beteiligungen, Wertpapieren usw. (Finanzanlagen) sowie der Erwerb von Konzessio-nen, Patenten, Lizenzen usw.

Die Ergebnisse für die **Konjunkturindikatoren** Auftragseingang, Produktion und Umsatz werden in Form von Indizes dargestellt, wobei die Produktions- und Umsatzdaten auch als absolute Größen veröffentlicht werden. Die beschäftigungsbezogenen Merkmale werden nur als absolute Werte nachgewiesen.

**Nettoproduktionswert:** Bruttoproduktionswert minus Materialverbrauch, Einsatz an Han-delsware, Kosten für Lohnarbeiten.

**Nettowertschöpfung zu Faktorkosten:** Bruttoproduktionswert minus Vorleistungen mi-nus Abschreibungen minus indirekte Steuern (ohne Umsatzsteuern) abzüglich Subven-tionen.

Die Angaben über die **Produktion ausgewählter Erzeugnisse** erstrecken sich auf Güter bzw. Güterarten, die nach dem »Güterverzeichnis für Produktionsstatistiken, Ausgabe 2009« gruppiert und zum Absatz bestimmt sind. In manchen Fällen (vor allem bei den Grundstoffen) wird die *Gesamtproduktion* ausgewiesen. Hierbei handelt es sich um die Summe der zum Absatz und der zur Weiterverarbeitung bestimmten Produktion. Als zur Weiterverarbeitung bestimmt gelten die selbst hergestellten Erzeugnisse, die im berich-tenden Betrieb, in einem anderen Betrieb desselben Unternehmens oder im Lohnauftrag in einem anderen Unternehmen zu einem anderen Erzeugnis verarbeitet oder in ein anderes Erzeugnis eingebaut werden. Der Bewertung der für den Absatz bestimmten Erzeu-gung liegen die erzielten oder im Zeitpunkt des Absatzes erzielbaren Verkaufspreise ab Werk, einschl. Verpackung zugrunde. Nicht einbezogen sind die Umsatzsteuer, die Ver-brauchsteuern, gesondert in Rechnung gestellte Frachtkosten sowie die den Kunden ge-währten Rabatte.

**Tätige Personen:** Alle männlichen und weiblichen im Betrieb tätigen Inhaber, Mitinhaber, Familienangehörige und Arbeitskräfte, die in einem Arbeitsverhältnis zum Betrieb stehen, sowie unbezahlt mithelfende Familienangehörige, soweit sie mindestens ein Drittel der üblichen Arbeitszeit monatlich im Betrieb tätig sind. Nicht einbezogen sind die Bezieher von Vorruhestandsgeld.

**Umsatz:** Erlöse aus eigenen Erzeugnissen und industriellen bzw. handwerklichen Dienst-leistungen, außerdem aus dem Verkauf von Handelsware und aus sonstigen nichtindus-triellen bzw. nichthandwerklichen Tätigkeiten. Als Umsatz gilt, unabhängig vom Zahlungs-eingang, der Gesamtbetrag (ohne Umsatzsteuer) der abgerechneten Lieferungen und Leistungen an Dritte, einschl. etwa darin enthaltener Verbrauchsteuern und Kosten für Fracht, Porto und Verpackung, auch wenn diese gesondert berechnet werden.

**Unternehmen:** Rechtliche Einheit (ohne rechtlich selbstständige Tochtergesellschaften und ohne Zweigniederlassungen im Ausland).

## Baugewerbe

Ergänzend zu den für den gesamten Bereich des Produzierenden Gewerbes geltenden Definitionen wird auf folgende Besonderheiten hingewiesen:

**Betrieb:** Als Einheit gilt der Baubetrieb und nicht die Baustelle oder das Bauunternehmen. Filialbetriebe eines Bauunternehmens werden wie selbstständige Betriebe behandelt.

**Geleistete Arbeitsstunden:** Alle von Inhabern/Inhaberinnen, Angestellten, Arbeitern/Arbeiterinnen und Auszubildenden auf Baustellen im Bundesgebiet tatsächlich geleisteten (nicht die bezahlten) Stunden.

**Gewerblicher Bau:** Überwiegend gewerblichen Zwecken dienende Bauten, auch der Bau von Wasser-, Gas- und Elektrizitätswerken, Pipelines, Kinos, Hotels, Bürogebäuden, Lager- und Kühlhäusern, Markthallen, Ställen, Scheunen usw.

Der **Index des Auftragsbestands** im Bauhauptgewerbe wird auf Basis 2005 = 100 vierteljährlich in jeweiligen Preisen (Wertindex) berechnet. Die Gewichtung der einzelnen Teilbereiche erfolgt mit Auftragsbestandsanteilen des Basiszeitraums.

Der **Index des Auftragseingangs** im Bauhauptgewerbe wird auf der Basis 2005 = 100 monatlich in jeweiligen Preisen (Wertindex) berechnet. Als Auftragseingänge gelten die im Berichtsmonat eingegangenen und vom Betrieb fest akzeptierten Bauaufträge entsprechend der Verdingungsordnung für Bauleistungen (VOB). Die Gewichtung der einzelnen Teilbereiche erfolgt mit Auftragseingangsanteilen des Basiszeitraums.

Entgelte: Summe der **lohnsteuerpflichtigen Bruttobezüge** (Bar- und Sachbezüge) ohne

- Arbeitgeberanteile zur Kranken-, Pflege-, Renten- und Arbeitslosenversicherung,
- Beiträge zu den Sozialkassen des Baugewerbes,
- Winterbau-Umlage,
- Aufwendungen für die betriebliche Alters-, Invaliditäts- und Hinterbliebenenversorgung,
- Vorruhestandsgeld,
- geleistete Zuschüsse der Bundesagentur für Arbeit (z. B. Kurzarbeitergeld, Winterausfallgeld ab der 101. witterungsbedingten Ausfallstunde, Leistungen nach dem Altersteilzeitgesetz).

Den Entgelten sind auch die Bezüge von Gesellschaftern und Gesellschafterinnen, Vorstandsmitgliedern und anderen leitenden Kräften zuzurechnen, soweit sie steuerlich als Einkünfte aus nichtselbstständiger Arbeit anzusehen sind. Einbezogen sind ferner Zahlungen für eine Beschäftigung, die nur wegen Unterschreitung der Steuerpflichtgrenzen steuerfrei sind.

**Öffentlicher Bau und Straßenbau:** Bauten, die überwiegend für die Ausübung staatlicher und kommunaler Funktionen benötigt werden (z. B. Gerichte, Finanzämter, Kasernen, Kanalisation, Sportanlagen, Schulen) sowie Straßenbauten (z. B. Straßen, Autobahnen und Wege für Kraftfahrzeuge, Fußgänger und Radfahrer sowie Park- und Abstellplätze), unabhängig vom Auftraggeber.

**Umsatz:** Der Gesamtbetrag setzt sich zusammen aus dem Umsatz aus Bauleistungen (baugewerblicher Umsatz), den Umsätzen aus sonstigen eigenen Erzeugnissen und Leistungen sowie aus Nebengeschäften. Erlöse aus dem Verkauf von Sachanlagen sind nicht einbezogen. Es handelt sich hierbei um den steuerlichen Umsatz. Das sind die dem Finanzamt für die Umsatzsteuer zu meldenden steuerbaren Beträge im Bundes-

gebiet. Die Umsätze werden i. d. R. nach den vereinbarten Entgelten besteuert und ohne Umsatzsteuer erfasst; seit dem 1.1.1980 werden auch Anzahlungen für Teilleistungen oder Vorauszahlungen vor Ausführung der entsprechenden Lieferungen oder Leistungen versteuert und damit in die Meldungen einbezogen.

**Unternehmen:** Als Unternehmen gilt die rechtliche Einheit einschl. ihrer Zweigniederlassungen und Betriebe sowie einschl. der nicht zum Baugewerbe gehörenden gewerblichen und nichtgewerblichen Unternehmensteile, aber ohne Zweigniederlassungen im Ausland und ohne rechtlich selbstständige Tochtergesellschaften. Die Anteile der Unternehmen an Arbeitsgemeinschaften werden in die Unternehmensdaten einbezogen.

**Wohnungsbau:** Bauten, die überwiegend Wohnzwecken dienen, sowie der Umbau oder die Erweiterung bisher anderweitig genutzter Gebäude und Räume zu Wohnungen, Instandhaltungs-, Instandsetzungs- und Reparaturarbeiten an Wohnhäusern oder Wohnungen.

## Energieversorgung

Ergänzend zu den für den gesamten Bereich des Produzierenden Gewerbes geltenden Definitionen wird auf folgende Besonderheiten hingewiesen:

**Brennstoffverbrauch der Elektrizitätswerke:** Nur die für die Elektrizitätserzeugung benötigten Brennstoffmengen (nicht also Brennstoffmengen zur Erzeugung von Betriebsdampf im selben Kessel).

**Elektrizitätserzeugung:** Bruttoerzeugung (ab Generator) einschl. des Eigenverbrauchs der Stromerzeugungsanlage.

**Engpassleistung:** Maximale Dauerleistung des Kraftwerkes, die bestimmt wird durch den engsten Querschnitt der Anlageteile (Kesselanlagen, Maschinensätze, Transformatoren oder Kühlanlagen einschl. in Reparatur befindlicher oder in Reserve stehender Anlageteile). Wenn der in Kesselanlagen gewonnene Dampf sowohl für die Elektrizitätserzeugung als auch für andere Zwecke dient (z. B. Betriebsdampf), wird nur der Teil der Kesselleistung berücksichtigt, der für die Elektrizitätserzeugung zur Verfügung steht.

Die **Gasversorgung** umfasst das Aufkommen, die Verwendung und die Abgabe an Letztverbraucher von leitungsgebundenem Gas.

## Handwerk

Ergänzend zu den für den gesamten Bereich des Produzierenden Gewerbes geltenden Definitionen wird auf folgende Besonderheiten hingewiesen:

Zu den **Beschäftigten** zählen sozialversicherungspflichtig Beschäftigte und geringfügig entlohnte Beschäftigte. Tätige Inhaber/-innen, nicht sozialversicherungspflichtige Gesellschafter/-innen, mithelfende Familienangehörige sowie kurzfristig geringfügig Beschäftigte sind nicht enthalten. Die Angaben basieren auf Daten der Bundesagentur für Arbeit.

Für die Zahlen zum **Umsatz** werden Daten der Finanzverwaltungen der Länder ausgewertet. Diese basieren auf den Umsatzsteuer-Voranmeldungen der Unternehmen. Die Umsätze einiger Unternehmen sind nicht in den Daten der Finanzverwaltungen enthalten. So fehlen die Umsätze von Kleinunternehmen (Unternehmen mit Umsätzen bis zu 17 500 Euro im Vorjahr und voraussichtlich nicht über 50 000 Euro im Berichtsjahr) sowie von jenen Unternehmen, die nahezu ausschließlich steuerfreie Umsätze erzielen oder bei denen keine Steuerzahllast entsteht. Letzteres gilt nur, sofern die Unternehmen nicht auf die Steuerbefreiung verzichten.

14 Produzierendes Gewerbe  
 14.1 Unternehmen, tätige Personen, Umsatz und Investitionen im Produzierenden Gewerbe 2009 \*)

Nr. der Klassifikation <sup>1)</sup>	Wirtschaftsgliederung (H. v. = Herstellung von)	Unternehmen <sup>2)</sup>	Tätige Personen <sup>2)</sup>	Entgelte	Umsatz <sup>3)</sup>	Investitionen
		Anzahl	1 000		Mill. EUR	
<b>B</b>	<b>Bergbau und Gewinnung von Steinen und Erden</b>	<b>553</b>	<b>79</b>	<b>3 029</b>	<b>15 306</b>	<b>1 356</b>
05	Kohlenbergbau	6	39	1 428	3 613	. <sup>4)</sup>
06	Gewinnung von Erdöl und Erdgas	5	4	286	5 197	370
07	Erzbergbau	–	–	–	–	–
08	Gewinnung von Steinen und Erden, sonstiger Bergbau	531	34	1 228	6 191	449
09	Erbringung von Dienstleistungen für den Bergbau und für die Gewinnung von Steinen und Erden	11	2	86	305	. <sup>4)</sup>
<b>C</b>	<b>Verarbeitendes Gewerbe</b>	<b>36 987</b>	<b>5 798</b>	<b>227 360</b>	<b>1 408 822</b>	<b>45 397</b>
10	H. v. Nahrungs- und Futtermitteln	4 699	573	13 271	128 396	3 316
11	Getränkeherstellung	508	64	2 430	19 512	831
12	Tabakverarbeitung	21	10	542	17 168	227
13	H. v. Textilien	693	65	1 881	9 274	266
14	H. v. Bekleidung	327	36	1 022	7 161	99
15	H. v. Leder, Lederwaren und Schuhen	137	17	481	2 533	103
16	H. v. Holz-, Flecht-, Korb- und Korkwaren (ohne Möbel)	1 173	81	2 353	15 757	466
17	H. v. Papier, Pappe und Waren daraus	803	132	4 854	33 854	1 115
18	H. v. Druckerzeugnissen; Vervielfältigung von bespielten Ton-, Bild- und Datenträgern	1 489	113	3 826	16 937	728
19	Kokerei und Mineralölverarbeitung	42	19	1 172	. <sup>4)</sup>	992
20	H. v. chemischen Erzeugnissen	1 162	302	14 855	114 862	4 837
21	H. v. pharmazeutischen Erzeugnissen	236	112	5 747	37 537	1 587
22	H. v. Gummi- und Kunststoffwaren	2 728	345	11 486	58 246	2 084
23	H. v. Glas und Glaswaren, Keramik, Verarbeitung von Steinen und Erden	1 592	184	6 375	33 950	1 592
24	Metallerzeugung und -bearbeitung	919	247	9 745	70 531	2 714
25	H. v. Metallerzeugnissen	6 715	582	19 011	79 712	2 958
26	H. v. Datenverarbeitungsgeräten, elektronischen und optischen Erzeugnissen	1 567	258	11 602	53 745	1 778
27	H. v. elektrischen Ausrüstungen	1 883	447	19 939	89 548	2 501
28	Maschinenbau	5 246	958	40 582	175 050	5 514
29	H. v. Kraftwagen und Kraftwagenteilen	1 056	747	35 561	278 196	9 273
30	Sonstiger Fahrzeugbau	239	110	5 958	. <sup>4)</sup>	762
31	H. v. Möbeln	965	105	3 304	16 542	351
32	H. v. sonstigen Waren	1 408	136	4 627	19 793	798
33	Reparatur und Installation von Maschinen und Ausrüstungen	1 379	156	6 736	26 759	503
<b>D</b>	<b>Energieversorgung</b>	<b>887</b>	<b>220</b>	<b>11 509</b>	<b>358 050</b>	<b>9 883</b>
<b>E</b>	<b>Wasserversorgung; Abwasser- und Abfallentsorgung und Beseitigung von Umweltverschmutzungen</b>	<b>1 554</b>	<b>157</b>	<b>5 375</b>	<b>31 623</b>	<b>3 859</b>
36	Wasserversorgung	355	29	1 083	6 421	1 285
37	Abwasserentsorgung	249	32	1 258	6 784	1 588
38	Sammlung, Behandlung und Beseitigung von Abfällen; Rückgewinnung	914	93	2 957	18 110	966
39	Beseitigung von Umweltverschmutzungen und sonstige Entsorgung	36	2	78	307	19
<b>F</b>	<b>Baugewerbe</b>	<b>12 936</b>	<b>681</b>	<b>20 384</b>	<b>94 433</b>	<b>2 284</b>
41	<b>Hochbau</b>	<b>2 493</b>	<b>143</b>	<b>4 643</b>	<b>27 716</b>	<b>456</b>
41.2	dar. Bau von Gebäuden	2 412	140	4 488	25 734	423
42	<b>Tiefbau</b>	<b>1 970</b>	<b>147</b>	<b>4 665</b>	<b>21 195</b>	<b>722</b>
42.1	dar. Bau von Straßen und Bahnverkehrsstrecken	892	79	2 598	12 815	393
43	<b>Vorbereitende Baustellenarbeiten, Bauinstallation und sonstiges Ausbaugewerbe</b>	<b>8 473</b>	<b>391</b>	<b>11 076</b>	<b>45 523</b>	<b>1 107</b>
43.2	dar. Bauinstallation	4 462	215	6 201	25 746	447

\*) Angaben zu den Erhebungen in den einzelnen Wirtschaftsbereichen siehe »Methodische Erläuterungen« am Anfang dieses Kapitels. – Unternehmen mit im Allgemeinen 20 tätigen Personen und mehr.

<sup>1)</sup> Klassifikation der Wirtschaftszweige, Ausgabe 2008 (WZ 2008), Kurzbezeichnungen.

<sup>2)</sup> Stichtag: Ende September.

<sup>3)</sup> Ohne Umsatzsteuer. – Bei »Energieversorgung« ohne Umsatzsteuer, Strom- und Erdgassteuer.

<sup>4)</sup> Aus Gründen der Geheimhaltung von Einzelangaben nicht veröffentlicht, aber in der Gesamtsumme enthalten.

14 Produzierendes Gewerbe  
14.2 Brutto- und Nettoproduktionswert sowie Nettowertschöpfung im Produzierenden Gewerbe 2009 \*)

Nr. der Klassifikation <sup>1)</sup>	Wirtschaftsgliederung (H. v. = Herstellung von)	Bruttoproduktionswert <sup>2)</sup>		Nettoproduktionswert <sup>3)</sup>			Nettowertschöpfung zu Faktorkosten <sup>4)</sup>		
		insgesamt	je tätigen Personen	insgesamt	je tätigen Personen	Anteil am Bruttoproduktionswert	insgesamt	je tätigen Personen	Anteil am Bruttoproduktionswert
		Mill. EUR	1 000 EUR	Mill. EUR	1 000 EUR	%	Mill. EUR	1 000 EUR	%
<b>B</b>	<b>Bergbau und Gewinnung von Steinen und Erden</b>	<b>11 055</b>	<b>170,0</b>	<b>7 163</b>	<b>110,1</b>	<b>64,8</b>	<b>4 205</b>	<b>64,7</b>	<b>38,0</b>
05	Kohlenbergbau	3 148	89,6	2 182	62,1	69,3	1 780	50,7	56,6
06	Gewinnung von Erdöl und Erdgas	2 943	796,4	1 769	478,7	60,1	886	239,7	30,1
07	Erzbergbau	-	-	-	-	-	-	-	-
08	Gewinnung von Steinen und Erden, sonstiger Bergbau	4 545	191,7	2 901	122,3	63,8	1 384	58,4	30,5
09	Erbringung von Dienstleistungen für den Bergbau und für die Gewinnung von Steinen und Erden	419	167,7	311	124,5	74,2	154	61,8	36,9
<b>C</b>	<b>Verarbeitendes Gewerbe</b>	<b>1 458 117</b>	<b>250,6</b>	<b>604 035</b>	<b>103,8</b>	<b>41,4</b>	<b>304 324</b>	<b>52,3</b>	<b>20,9</b>
10	H. v. Nahrungs- und Futtermitteln	129 009	223,7	44 159	76,6	34,2	21 590	37,4	16,7
11	Getränkeherstellung	18 688	295,6	10 355	163,8	55,4	3 572	56,5	19,1
12	Tabakverarbeitung	16 959	1 656,3	12 367	1 207,8	72,9	1 099	107,3	6,5
13	H. v. Textilien	9 251	143,2	4 106	63,6	44,4	2 381	36,9	25,7
14	H. v. Bekleidung	7 485	208,8	3 150	87,9	42,1	1 700	47,4	22,7
15	H. v. Leder, Lederwaren und Schuhen	2 131	163,1	820	62,8	38,5	501	38,3	23,5
16	H. v. Holz-, Flecht-, Korb- und Korkwaren (ohne Möbel)	15 714	202,3	5 954	76,7	37,9	2 900	37,3	18,5
17	H. v. Papier, Pappe und Waren daraus	34 116	258,1	14 498	109,7	42,5	7 258	54,9	21,3
18	H. v. Druckerzeugnissen; Vervielfältigung von bespielten Ton-, Bild- und Datenträgern	17 169	151,4	8 862	78,2	51,6	4 951	43,7	28,8
19	Kokerei und Mineralölverarbeitung	103 548	5 555,8	39 693	2 129,7	38,3	1 366	73,3	1,3
20	H. v. chemischen Erzeugnissen	120 021	381,3	50 592	160,7	42,2	24 747	78,6	20,6
21	H. v. pharmazeutischen Erzeugnissen	39 455	352,0	25 207	224,9	63,9	13 815	123,2	35,0
22	H. v. Gummi- und Kunststoffwaren	58 352	169,2	26 858	77,9	46,0	15 718	45,6	26,9
23	H. v. Glas und Glaswaren, Keramik, Verarbeitung von Steinen und Erden	34 692	188,5	17 830	96,9	51,4	9 339	50,8	26,9
24	Metallerzeugung und -bearbeitung	72 694	294,0	23 542	95,2	32,4	13 147	53,2	18,1
25	H. v. Metallerzeugnissen	80 601	138,9	40 281	69,4	50,0	24 996	43,1	31,0
26	H. v. Datenverarbeitungsgeräten, elektronischen und optischen Erzeugnissen	55 325	210,2	26 513	100,7	47,9	14 153	53,8	25,6
27	H. v. elektrischen Ausrüstungen	92 956	207,0	45 085	100,4	48,5	27 786	61,9	29,9
28	Maschinenbau	181 107	189,6	82 752	86,6	45,7	51 233	53,6	28,3
29	H. v. Kraftwagen und Kraftwagenteilen	269 830	361,7	73 910	99,1	27,4	33 534	44,9	12,4
30	Sonstiger Fahrzeugbau	30 347	276,2	13 025	118,5	42,9	7 208	65,6	23,8
31	H. v. Möbeln	16 096	155,1	7 820	75,3	48,6	4 689	45,2	29,1
32	H. v. sonstigen Waren	20 888	149,5	11 826	84,6	56,6	7 304	52,3	35,0
33	Reparatur und Installation von Maschinen und Ausrüstungen	31 682	194,9	14 830	91,2	46,8	9 338	57,4	29,5
<b>D</b>	<b>Energieversorgung</b>	<b>358 419</b>	<b>1 627,2</b>	<b>93 644</b>	<b>425,1</b>	<b>26,1</b>	.	.	.
<b>E</b>	<b>Wasserversorgung; Abwasser- und Abfallentsorgung und Beseitigung von Umweltverschmutzungen</b>	<b>31 860</b>	<b>203,5</b>	<b>24 709</b>	<b>157,8</b>	<b>77,6</b>	<b>10 610</b>	<b>67,7</b>	<b>33,3</b>
36	Wasserversorgung	6 511	224,5	4 829	166,5	74,2	2 054	70,8	31,5
37	Abwasserentsorgung	6 919	214,3	6 396	198,1	92,4	2 994	92,7	43,3
38	Sammlung, Behandlung und Beseitigung von Abfällen; Rückgewinnung	18 118	195,1	13 211	142,3	72,9	.	.	.
39	Beseitigung von Umweltverschmutzungen und sonstige Entsorgung	312	127,7	274	112,0	87,7	.	.	.
<b>F</b>	<b>Baugewerbe</b>	<b>94 802</b>	<b>139,2</b>	<b>43 119</b>	<b>63,3</b>	<b>45,5</b>	<b>31 970</b>	<b>46,9</b>	<b>33,7</b>
41	Hochbau	27 115	189,4	10 281	71,8	37,9	7 535	52,6	27,8
41.2	dar. Bau von Gebäuden	25 349	181,3	9 839	70,4	38,8	7 320	52,3	28,9
42	Tiefbau	21 481	145,9	9 844	66,9	45,8	6 845	46,5	31,9
42.1	dar. Bau von Straßen und Bahnverkehrsstrecken	12 956	163,2	5 681	71,6	43,9	3 971	50,0	30,6
43	Vorbereitende Baustellenarbeiten, Bauinstallation und sonstiges Ausbaugewerbe	46 206	118,2	22 994	58,8	49,8	17 590	45,0	38,1
43.2	dar. Bauinstallation	26 275	122,1	13 122	61,0	49,9	10 467	48,7	39,8

\*) Unternehmen mit 20 tätigen Personen und mehr, einschl. Handwerk. – Ohne Umsatzsteuer.

<sup>1)</sup> Klassifikation der Wirtschaftszweige, Ausgabe 2008 (WZ 2008), Kurzbezeichnungen.

<sup>2)</sup> Umsatz plus/minus Bestandsveränderung an unfertigen und fertigen Erzeugnissen aus eigener Produktion plus selbsterstellte Anlagen.

<sup>3)</sup> Bruttoproduktionswert minus Materialverbrauch, Einsatz an Handelsware, Kosten für Lohnarbeiten.

<sup>4)</sup> Nettoproduktionswert minus Kosten für sonstige industrielle/handwerkliche Dienstleistungen, Mieten und Pachten, Sonstige Kosten, Abschreibungen, indirekte Steuern abzüglich Subventionen.

14 Produzierendes Gewerbe  
14.3 Kostenstruktur im Produzierenden Gewerbe 2009 \*)

Nr. der Klassifikation 1)	Wirtschaftsgliederung (H. v. = Herstellung von)	Bruttoproduktionswert 2)	Personal-kosten 3)	Materialverbrauch, Einsatz an Handelsware, Kosten für Lohnarbeiten				Kosten für sonstige ind./ handw. Dienstleistungen	Mieten und Pachten	Sonstige Kosten 5)	Kosten-steuern	Ab-schrei-bungen auf Sach-anlagen	Fremd-kapital-zinsen	
				ins-gesamt	Material-verbrauch		Einsatz an Handels-ware 4)							Kosten für Lohn-arbeiten
					zu-sammen	Energie-verbrauch								
		Mill. EUR	Anteil am Bruttoproduktionswert in %											
<b>B</b>	<b>Bergbau und Gewinnung von Steinen und Erden</b>	<b>11 055</b>	<b>33,2</b>	<b>35,2</b>	<b>25,3</b>	<b>6,1</b>	<b>7,7</b>	<b>2,2</b>	<b>11,5</b>	<b>1,4</b>	<b>16,5</b>	<b>1,0</b>	<b>8,1</b>	<b>1,0</b>
05	Kohlenbergbau	3 148	62,0	30,7	29,2	6,3	1,5	0,0	27,3	0,6	16,3	0,5	10,9	0,7
06	Gewinnung von Erdöl und Erdgas	2 943	15,9	39,9	22,6	2,2	12,7	4,6	4,7	0,6	15,3	1,8	7,3	1,1
07	Erzbergbau	-	-	-	-	-	-	-	-	-	-	-	-	-
08	Gewinnung von Steinen und Erden, sonstiger Bergbau	4 545	23,9	36,2	25,1	8,9	9,0	2,1	5,6	2,3	17,1	1,0	7,0	1,1
09	Erbringung von Dienstleistungen für den Bergbau und für die Gewinnung von Steinen und Erden	419	38,0	25,8	16,7	1,4	4,3	4,8	4,8	3,6	20,7	0,2	5,8	0,6
<b>C</b>	<b>Verarbeitendes Gewerbe</b>	<b>1 458 117</b>	<b>20,5</b>	<b>58,6</b>	<b>45,3</b>	<b>2,4</b>	<b>11,1</b>	<b>2,2</b>	<b>1,7</b>	<b>1,6</b>	<b>10,0</b>	<b>3,5</b>	<b>3,1</b>	<b>0,9</b>
10	H. v. Nahrungs- und Futtermitteln	129 009	13,7	65,8	57,1	2,6	7,9	0,8	1,6	2,0	10,1	0,8	2,0	0,7
11	Getränkherstellung	18 688	17,0	44,6	39,4	2,8	4,4	0,8	2,7	2,6	16,2	9,5	4,9	0,8
12	Tabakverarbeitung	16 959	4,6	27,1	4,1	0,3	22,9	0,0	0,3	0,3	5,1	59,7	0,9	0,2
13	H. v. Textilien	9 251	25,3	55,6	45,0	3,9	6,9	3,8	1,7	2,3	10,3	0,6	3,4	1,3
14	H. v. Bekleidung	7 485	18,5	57,9	36,9	0,6	11,4	9,6	0,6	2,0	14,0	0,7	1,5	1,1
15	H. v. Leder, Lederwaren und Schuhen	2 131	20,5	61,5	41,7	1,0	15,3	4,6	0,7	1,5	9,9	0,8	1,7	0,7
16	H. v. Holz-, Flecht-, Korb- und Korkwaren (ohne Möbel)	15 714	18,7	62,1	53,5	3,8	5,9	2,7	2,2	2,4	10,0	0,4	3,9	1,5
17	H. v. Papier, Pappe und Waren daraus	34 116	18,5	57,5	48,6	7,3	7,9	1,0	2,6	1,6	11,6	0,4	4,7	1,3
18	H. v. Druckerzeugnissen; Vervielfältigung von bespielten Ton-, Bild- und Datenträgern	17 169	28,4	48,4	40,3	2,4	1,0	7,0	2,6	4,0	10,3	0,4	4,7	1,6
19	Kokerei und Mineralölverarbeitung	103 548	1,7	61,7	39,1	0,8	21,5	1,0	1,0	0,3	3,6	31,0	1,0	0,1
20	H. v. chemischen Erzeugnissen	120 021	17,2	57,8	41,1	5,1	15,7	1,1	2,7	1,1	13,2	0,5	3,7	1,3
21	H. v. pharmazeutischen Erzeugnissen	39 455	19,9	36,1	24,2	1,3	10,6	1,4	1,5	1,2	21,2	1,1	3,3	0,8
22	H. v. Gummi- und Kunststoffwaren	58 352	25,2	54,0	42,2	3,0	10,2	1,6	1,9	2,3	9,6	0,7	3,9	1,8
23	H. v. Glas und Glaswaren, Keramik, Verarbeitung von Steinen und Erden	34 692	24,5	48,6	38,7	7,4	7,9	2,0	2,9	1,9	13,6	0,6	4,7	1,3
24	Metallerzeugung und -bearbeitung	72 694	17,5	67,6	60,0	8,3	4,7	3,0	3,1	0,9	6,2	0,4	3,3	0,8
25	H. v. Metallerzeugnissen	80 601	30,0	50,0	40,5	2,2	5,0	4,6	2,1	3,0	8,1	0,8	4,0	1,1
26	H. v. Datenverarbeitungsgeräten, elektronischen und optischen Erzeugnissen	55 325	26,5	52,1	39,7	1,0	10,2	2,2	1,4	1,7	14,0	0,6	4,3	1,0
27	H. v. elektrischen Ausrüstungen	92 956	27,3	51,5	37,4	1,0	12,4	1,7	1,4	1,6	12,2	0,5	2,4	0,9
28	Maschinenbau	181 107	28,8	54,3	42,7	1,0	8,6	3,1	1,6	1,7	9,9	0,5	2,9	1,1
29	H. v. Kraftwagen und Kraftwagenteilen	269 830	17,6	72,6	55,9	0,9	15,5	1,2	0,9	1,3	8,5	0,2	3,6	0,9
30	Sonstiger Fahrzeugbau	30 347	28,2	57,1	48,4	0,8	1,5	7,2	1,1	1,5	10,3	0,3	2,5	0,7
31	H. v. Möbeln	16 096	26,2	51,4	44,8	1,4	4,4	2,2	1,5	2,6	11,4	0,7	2,4	0,7
32	H. v. sonstigen Waren	20 888	28,6	43,4	28,1	1,1	12,8	2,4	1,4	2,2	12,9	1,0	3,6	1,0
33	Reparatur und Installation von Maschinen und Ausrüstungen	31 682	30,7	53,2	38,3	0,8	4,8	10,1	1,5	2,2	9,4	0,4	1,2	0,5
<b>D</b>	<b>Energieversorgung</b>	<b>358 419</b>	<b>4,4</b>	<b>73,9</b>	<b>5,6</b>	<b>-</b>	<b>68,3</b>	<b>-</b>	<b>8,1</b>	<b>1,0</b>	<b>2,5</b>	<b>1,4</b>	<b>1,9</b>	<b>0,4</b>
<b>E</b>	<b>Wasserversorgung; Abwasser- und Abfallentsorgung und Beseitigung von Umweltverschmutzungen</b>	<b>31 860</b>	<b>21,9</b>	<b>22,4</b>	<b>15,3</b>	<b>-</b>	<b>7,1</b>	<b>-</b>	<b>20,1</b>	<b>2,2</b>	<b>8,0</b>	<b>1,8</b>	<b>12,0</b>	<b>4,8</b>
36	Wasserversorgung	6 511	21,4	25,8	6,9	-	18,9	-	15,3	0,6	6,7	4,3	15,8	5,8
37	Abwasserentsorgung	6 919	23,9	7,6	-	-	-	-	15,6	1,8	7,5	2,1	22,0	12,7
38	Sammlung, Behandlung und Beseitigung von Abfällen; Rückgewinnung	18 118	21,2	27,1	-	-	-	-	23,4	2,9	8,6	0,8	6,9	1,6
39	Beseitigung von Umweltverschmutzungen und sonstige Entsorgung	312	31,7	12,3	-	-	-	-	26,5	4,7	9,9	0,4	3,8	1,0
<b>F</b>	<b>Baugewerbe</b>	<b>94 802</b>	<b>27,9</b>	<b>54,5</b>	<b>29,2</b>	<b>1,8</b>	<b>0,6</b>	<b>24,7</b>	<b>1,3</b>	<b>2,9</b>	<b>5,3</b>	<b>0,6</b>	<b>1,7</b>	<b>0,6</b>
41	Hochbau	27 115	22,8	62,1	21,8	1,2	0,3	39,9	1,0	2,3	5,0	0,5	1,3	0,8
41.2	dar. Bau von Gebäuden	25 349	23,7	61,2	21,2	1,2	0,2	39,7	1,0	2,4	4,8	0,5	1,3	0,5
42	Tiefbau	21 481	29,0	54,2	30,1	3,0	0,5	23,6	2,0	3,8	5,0	0,5	2,6	0,5
42.1	dar. Bau von Straßen und Bahnverkehrsstrecken	12 956	26,5	56,1	33,0	3,0	0,6	22,5	1,9	3,6	4,6	0,5	2,6	0,5
43	Vorbereitende Baustellenarbeiten, Bauinstallation und sonstiges Ausbaugewerbe	46 206	30,4	50,2	33,2	1,7	0,9	16,2	1,2	2,7	5,6	0,7	1,5	0,5
43.2	dar. Bauinstallation	26 275	29,2	50,1	36,6	1,2	1,1	12,3	1,1	1,9	5,5	0,6	1,0	0,4

\*) Unternehmen mit 20 tätigen Personen und mehr, einschl. Handwerk. – Ohne Umsatzsteuer.

1) Klassifikation der Wirtschaftszweige, Ausgabe 2008 (WZ 2008), Kurzbezeichnungen.

2) Umsatz plus/minus Bestandsveränderung an unfertigen und fertigen Erzeugnissen aus eigener Produktion plus selbsterstellte Anlagen.

3) Einschl. Kosten für Leiharbeitnehmer.

4) In den Wirtschaftsabteilungen D und 36 überwiegend fremdbezogene Energie und fremdbezogenes Wasser zur Weiterverteilung.

5) Werbe- und Vertreterkosten, Provisionen, Prüfungs-, Beratungs- und Rechtskosten, Ausgangsfrachten, Versicherungsprämien u. Ä.

14 Produzierendes Gewerbe  
 14.4 Unternehmenskonzentration im Verarbeitenden Gewerbe sowie im Bergbau  
 und in der Gewinnung von Steinen und Erden 2009 \*)

Nr. der Klassifikation <sup>1)</sup>	Wirtschaftsabteilung (H. v. = Herstellung von)	Anteil der . . . umsatzgrößten Unternehmen <sup>2)</sup> in Prozent							
		6		10		25		100	
		Umsatz	tätige Personen	Umsatz	tätige Personen	Umsatz	tätige Personen	Umsatz	tätige Personen
05	Kohlenbergbau . . . . .	100,0	100,0	X	X	X	X	X	X
06	Gewinnung von Erdöl und Erdgas . . . . .	X	X	X	X	X	X	X	X
08	Gewinnung von Steinen und Erden, sonstiger Bergbau . . . . .	40,8	39,0	46,2	43,7	58,2	53,2	80,2	72,9
09	Erbringung von Dienstleistungen für den Bergbau und für die Gewinnung von Steinen und Erden . . . . .	. <sup>3)</sup>	. <sup>3)</sup>	. <sup>3)</sup>	. <sup>3)</sup>	X	X	X	X
10	H. v. Nahrungs- und Futtermitteln . . . . .	7,7	2,1	11,4	3,9	20,6	7,5	42,1	17,8
11	Getränkeherstellung . . . . .	26,3	28,4	33,8	32,5	51,5	40,7	80,3	65,1
12	Tabakverarbeitung . . . . .	93,1	75,1	98,1	86,8	X	X	X	X
13	H. v. Textilien . . . . .	13,0	7,4	16,7	11,6	27,4	19,4	56,0	42,3
14	H. v. Bekleidung . . . . .	27,2	16,7	35,7	25,6	52,6	38,8	83,7	68,7
15	H. v. Leder, Lederwaren und Schuhen . . . . .	43,8	33,9	53,4	40,3	75,0	58,0	98,1	92,6
16	H. v. Holz-, Flecht-, Korb- und Korkwaren (ohne Möbel) . . . . .	10,9	5,3	16,1	8,4	29,8	18,4	58,0	41,0
17	H. v. Papier, Pappe und Waren daraus . . . . .	12,7	7,2	18,6	10,9	31,8	22,0	62,7	46,4
18	H. v. Druckerzeugnissen; Vervielfältigung von bespielten Ton-, Bild- und Datenträgern . . . . .	12,1	7,2	16,3	9,3	26,7	15,7	51,0	33,0
19	Kokerei und Mineralölverarbeitung . . . . .	84,5	49,4	95,5	73,8	. <sup>3)</sup>	. <sup>3)</sup>	X	X
20	H. v. chemischen Erzeugnissen. . . . .	27,6	21,5	35,5	26,0	48,1	37,8	70,4	57,0
21	H. v. pharmazeutischen Erzeugnissen . . . . .	51,6	41,9	61,2	48,8	77,0	62,7	95,1	88,5
22	H. v. Gummi- und Kunststoffwaren . . . . .	13,8	9,3	16,9	11,4	24,4	16,6	42,7	32,5
23	H. v. Glas und Glaswaren, Keramik, Verarbeitung von Steinen und Erden . . . . .	8,7	6,7	13,2	8,6	24,5	17,5	50,2	38,9
24	Metallerzeugung und -bearbeitung . . . . .	26,1	15,9	34,1	21,9	50,9	34,2	74,9	58,7
25	H. v. Metallerzeugnissen . . . . .	4,4	2,0	6,1	3,1	11,0	6,4	25,0	15,8
26	H. v. Datenverarbeitungsgeräten, elektronischen und optischen Erzeugnissen . . . . .	22,9	14,3	28,3	17,4	39,7	24,4	62,9	46,2
27	H. v. elektrischen Ausrüstungen . . . . .	41,5	32,2	45,2	34,4	54,0	42,7	70,0	57,4
28	Maschinenbau . . . . .	12,3	12,1	15,4	13,5	23,3	20,0	41,9	33,1
29	H. v. Kraftwagen und Kraftwagenteilen . . . . .	69,7	53,8	75,8	58,3	82,6	67,8	91,9	81,2
30	Sonstiger Fahrzeugbau . . . . .	54,6	47,9	68,1	57,3	83,5	73,8	97,3	92,2
31	H. v. Möbeln . . . . .	14,4	9,0	19,0	12,3	30,7	21,1	57,3	43,3
32	H. v. sonstigen Waren . . . . .	21,8	13,0	27,4	15,7	41,4	25,3	65,7	45,9
33	Reparatur und Installation von Maschinen und Ausrüstungen . . . . .	27,9	19,9	34,1	24,8	47,9	32,2	67,5	49,9
	<b>Insgesamt . . .</b>	<b>15,8</b>	<b>8,0</b>	<b>19,6</b>	<b>10,4</b>	<b>25,2</b>	<b>12,3</b>	<b>36,0</b>	<b>19,5</b>

\*) Gemessen am Umsatz. – Unternehmen mit 20 tätigen Personen und mehr, einschl. Handwerk.

<sup>1)</sup> Klassifikation der Wirtschaftszweige, Ausgabe 2008 (WZ 2008), Kurzbezeichnungen.

<sup>2)</sup> Am Umsatz bzw. der Zahl der tätigen Personen insgesamt für die vorstehende Wirtschaftsabteilung.

<sup>3)</sup> Aus Gründen der Geheimhaltung von Einzelangaben nicht veröffentlicht, aber in der Gesamtsumme enthalten.

14 Produzierendes Gewerbe  
 14.5 Betriebe und tätige Personen im Verarbeitenden Gewerbe sowie im Bergbau und in der Gewinnung von Steinen und Erden  
 Ende September 2010 nach Beschäftigtengrößenklassen \*)

Nr. der Klassifikation 1)	Wirtschaftsgliederung (H. v. = Herstellung von)	Betriebe im Verarbeitenden Gewerbe sowie im Bergbau und in der Gewinnung von Steinen und Erden 2)					
		Betriebe					
		insgesamt	mit ... bis ... tätigen Personen				
1 - 49	50 - 99		100 - 249	250 - 499	500 - 999	1 000 und mehr	
<b>B</b>	<b>Bergbau und Gewinnung von Steinen und Erden</b>	<b>1 143</b>	<b>995</b>	<b>69</b>	<b>36</b>	<b>17</b>	<b>15</b>
05	Kohlenbergbau	38	4	1	6	7	13
06	Gewinnung von Erdöl und Erdgas	30	15	6	5	2	-
07	Erzbergbau	-	-	-	-	-	-
08	Gew. von Steinen und Erden, sonstiger Bergbau	1 059	971	58	21	6	2
09	Erbringung von Dienstleistungen für den Bergbau und für die Gewinnung von Steinen und Erden	16	5	4	4	2	-
<b>C</b>	<b>Verarbeitendes Gewerbe</b>	<b>43 544</b>	<b>21 529</b>	<b>10 174</b>	<b>7 599</b>	<b>2 593</b>	<b>584</b>
10	H. v. Nahrungs- und Futtermitteln	5 266	2 917	1 097	866	271	92
11	Getränkeherstellung	587	282	143	110	34	17
12	Tabakverarbeitung	29	7	2	9	5	3
13	H. v. Textilien	732	327	209	161	25	10
14	H. v. Bekleidung	323	151	90	59	13	9
15	H. v. Leder, Lederwaren und Schuhen	148	73	37	29	6	2
16	H. v. Holz-, Flecht-, Korb- und Korkwaren (ohne Möbel)	1 211	809	222	122	48	8
17	H. v. Papier, Pappe und Waren daraus	947	290	244	281	93	34
18	H. v. Druckerzeugnissen; Vervielfältigung von bespielten Ton-, Bild- und Datenträgern	1 520	908	340	211	46	13
19	Kokerei und Mineralölverarbeitung	64	14	11	14	11	10
20	H. v. chemischen Erzeugnissen	1 544	542	416	346	125	70
21	H. v. pharmazeutischen Erzeugnissen	317	90	54	85	44	26
22	H. v. Gummi- und Kunststoffwaren	3 098	1 282	899	637	188	65
23	H. v. Glas und Glaswaren, Keramik, Verarbeitung von Steinen und Erden	3 175	2 203	497	347	96	29
24	Metallerzeugung und -bearbeitung	1 061	302	264	271	124	58
25	H. v. Metallerzeugnissen	7 211	3 996	1 831	993	280	84
26	H. v. Datenverarbeitungsgeräten, elektronischen und optischen Erzeugnissen	1 781	723	457	376	131	52
27	H. v. elektrischen Ausrüstungen	2 171	856	537	448	180	91
28	Maschinenbau	5 946	2 432	1 471	1 232	496	199
29	H. v. Kraftwagen und Kraftwagenteilen	1 353	407	289	302	164	96
30	Sonstiger Fahrzeugbau	301	94	63	57	36	24
31	H. v. Möbeln	1 030	501	262	192	54	14
32	H. v. sonstigen Waren	1 564	979	309	184	58	19
33	Reparatur und Installation von Maschinen und Ausrüstungen	2 165	1 344	430	267	65	40
	<b>Insgesamt</b>	<b>44 687</b>	<b>22 524</b>	<b>10 243</b>	<b>7 635</b>	<b>2 610</b>	<b>599</b>

Nr. der Klassifikation 1)	Wirtschaftsgliederung (H. v. = Herstellung von)	Betriebe im Verarbeitenden Gewerbe sowie im Bergbau und in der Gewinnung von Steinen und Erden 2)						
		tätige Personen						
		insgesamt	in Betrieben mit ... bis ... tätigen Personen					
1 - 49	50 - 99		100 - 249	250 - 499	500 - 999	1 000 und mehr		
<b>B</b>	<b>Bergbau und Gewinnung von Steinen und Erden</b>	<b>73 695</b>	<b>15 475</b>	<b>4 582</b>	<b>5 606</b>	<b>5 837</b>	<b>8 521</b>	<b>33 674</b>
05	Kohlenbergbau	39 779	53	. <sup>3)</sup>	1 236	2 255	5 217	. <sup>3)</sup>
06	Gewinnung von Erdöl und Erdgas	3 261	215	438	617	. <sup>3)</sup>	. <sup>3)</sup>	-
07	Erzbergbau	-	-	-	-	-	-	-
08	Gew. von Steinen und Erden, sonstiger Bergbau	28 101	15 058	3 824	3 086	2 425	. <sup>3)</sup>	. <sup>3)</sup>
09	Erbringung von Dienstleistungen für den Bergbau und für die Gewinnung von Steinen und Erden	2 554	149	. <sup>3)</sup>	667	. <sup>3)</sup>	.	-
<b>C</b>	<b>Verarbeitendes Gewerbe</b>	<b>5 641 918</b>	<b>626 464</b>	<b>712 182</b>	<b>1 171 855</b>	<b>901 628</b>	<b>714 376</b>	<b>1 515 413</b>
10	H. v. Nahrungs- und Futtermitteln	481 446	83 171	76 773	132 533	92 702	62 217	34 050
11	Getränkeherstellung	60 064	8 850	10 117	15 890	12 557	. <sup>3)</sup>	. <sup>3)</sup>
12	Tabakverarbeitung	9 770	. <sup>3)</sup>	. <sup>3)</sup>	1 486	1 832	1 917	4 222
13	H. v. Textilien	63 674	10 298	14 399	24 512	8 028	6 437	-
14	H. v. Bekleidung	33 458	4 510	6 300	9 456	4 207	. <sup>3)</sup>	. <sup>3)</sup>
15	H. v. Leder, Lederwaren und Schuhen	16 713	2 345	2 680	4 705	2 286	. <sup>3)</sup>	. <sup>3)</sup>
16	H. v. Holz-, Flecht-, Korb- und Korkwaren (ohne Möbel)	79 498	23 022	15 303	18 136	15 688	. <sup>3)</sup>	. <sup>3)</sup>
17	H. v. Papier, Pappe und Waren daraus	132 396	9 324	17 645	43 659	32 362	21 654	7 752
18	H. v. Druckerzeugnissen; Vervielfältigung von bespielten Ton-, Bild- und Datenträgern	108 270	26 748	23 293	30 211	15 831	. <sup>3)</sup>	. <sup>3)</sup>
19	Kokerei und Mineralölverarbeitung	18 289	. <sup>3)</sup>	. <sup>3)</sup>	2 381	3 960	6 067	4 632
20	H. v. chemischen Erzeugnissen	311 558	16 317	29 631	53 891	44 709	46 258	120 752
21	H. v. pharmazeutischen Erzeugnissen	103 208	2 719	3 729	14 596	15 808	17 253	49 103
22	H. v. Gummi- und Kunststoffwaren	352 768	41 743	63 495	96 907	65 666	44 586	40 371
23	H. v. Glas und Glaswaren, Keramik, Verarbeitung von Steinen und Erden	181 934	38 755	35 096	53 131	32 011	18 356	4 585
24	Metallerzeugung und -bearbeitung	244 461	9 788	18 583	43 610	42 898	38 323	91 259
25	H. v. Metallerzeugnissen	593 272	124 983	126 586	151 064	97 713	53 855	39 071
26	H. v. Datenverarbeitungsgeräten, elektronischen und optischen Erzeugnissen	263 305	23 112	32 349	56 330	45 343	35 422	70 749
27	H. v. elektrischen Ausrüstungen	382 424	27 294	37 782	70 892	63 383	61 842	121 231
28	Maschinenbau	928 140	74 768	103 426	192 155	173 568	136 777	247 446
29	H. v. Kraftwagen und Kraftwagenteilen	720 065	13 000	20 376	49 276	57 511	64 511	515 391
30	Sonstiger Fahrzeugbau	107 412	2 856	4 291	8 968	13 051	16 113	62 133
31	H. v. Möbeln	104 764	16 160	18 561	29 376	18 184	9 733	12 750
32	H. v. sonstigen Waren	138 669	29 462	21 370	29 394	19 681	12 774	25 988
33	Reparatur und Installation von Maschinen und Ausrüstungen	206 360	36 586	29 488	39 296	22 649	26 888	51 453
	<b>Insgesamt</b>	<b>5 715 613</b>	<b>641 939</b>	<b>716 764</b>	<b>1 177 461</b>	<b>907 465</b>	<b>722 897</b>	<b>1 549 087</b>

\*) Siehe hierzu »Methodische Erläuterungen« am Anfang dieses Kapitels sowie auch Einführung zur Fachserie 4, Reihe 4.1.2.

1) Klassifikation der Wirtschaftszweige, Ausgabe 2008 (WZ 2008), Kurzbezeichnungen.

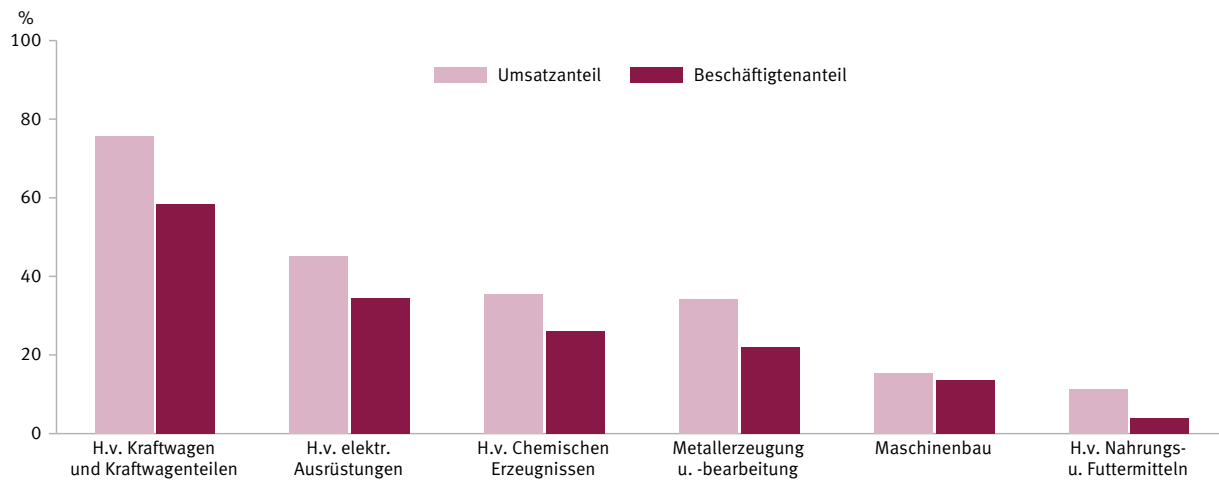
2) Betriebe von Unternehmen mit im Allgemeinen 20 tätigen Personen und mehr, einschl. Handwerk.

3) Aus Gründen der Geheimhaltung von Einzelangaben nicht veröffentlicht, aber in den Summen enthalten.

## 14 Produzierendes Gewerbe

### Unternehmenskonzentration im Verarbeitenden Gewerbe 2009 <sup>1)</sup>

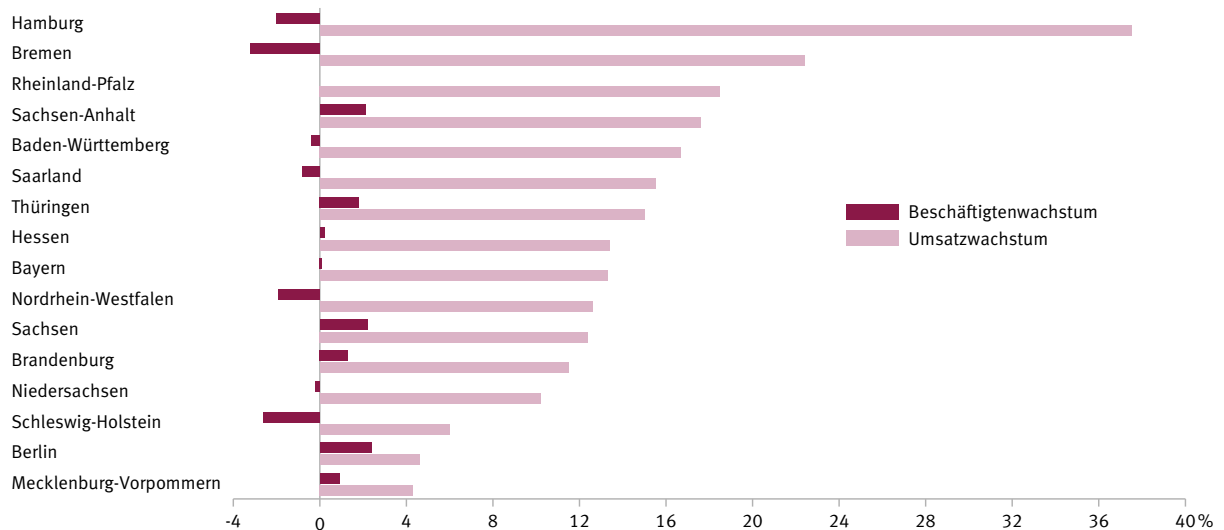
Anteil der 10 größten Unternehmen am Branchenumsatz und deren Beschäftigtenanteil



1) Sowie im Bergbau und in der Gewinnung von Steinen und Erden.– Klassifikation der Wirtschaftszweige, Ausgabe 2008 (WZ 2008).

### Tätige Personen <sup>1)</sup> und Umsatz im Verarbeitenden Gewerbe 2010

Veränderung zum Vorjahr in %



1) Stand Ende September.

2011 - 01 - 0368

14 Produzierendes Gewerbe  
 14.6 Betriebe, tätige Personen und Umsatz im Verarbeitenden Gewerbe sowie im Bergbau und in der Gewinnung von Steinen und Erden \*)

Nr. der Klassifikation <sup>1)</sup>	Wirtschaftsgliederung (H.v. = Herstellung von)	Betriebe <sup>2)</sup>		Tätige Personen <sup>2)</sup>		Entgelte	
		2009	2010	2009	2010	2009	2010
		Anzahl		1 000		Mill. EUR	
<b>B</b>	<b>Bergbau und Gewinnung von Steinen und Erden</b>	<b>1 133</b>	<b>1 143</b>	<b>76</b>	<b>74</b>	<b>2 930</b>	<b>2 935</b>
05	Kohlenbergbau	40	38	43	40	1 617	1 555
06	Gewinnung von Erdöl und Erdgas	30	30	3	3	216	221
07	Erzbergbau	-	-	-	-	-	-
08	Gew. von Steinen und Erden, sonstiger Bergbau	1 049	1 059	28	28	958	1 014
09	Erbringung von Dienstleistungen für den Bergbau und für die Gewinnung von Steinen und Erden	14	16	2	3	139	146
<b>C</b>	<b>Verarbeitendes Gewerbe</b>	<b>44 098</b>	<b>43 544</b>	<b>5 658</b>	<b>5 642</b>	<b>222 816</b>	<b>228 277</b>
10	H. v. Nahrungs- und Futtermitteln	5 220	5 266	475	481	11 998	12 355
11	Getränkherstellung	599	587	61	60	2 258	2 259
12	Tabakverarbeitung	29	29	10	10	502	519
13	H. v. Textilien	768	732	65	64	1 877	1 900
14	H. v. Bekleidung	357	323	35	33	1 009	979
15	H. v. Leder, Lederwaren und Schuhen	155	148	17	17	486	505
16	H. v. Holz-, Flecht-, Korb- und Korkwaren (ohne Möbel)	1 262	1 211	80	79	2 322	2 327
17	H. v. Papier, Pappe und Waren daraus	960	947	133	132	4 861	4 936
18	H. v. Druckerzeugnissen; Vervielfältigung von bespielten Ton-, Bild- und Datenträgern	1 593	1 520	114	108	3 866	3 680
19	Kokerei und Mineralölverarbeitung	65	64	20	18	1 215	1 139
20	H. v. chemischen Erzeugnissen	1 561	1 544	308	312	14 974	15 436
21	H. v. pharmazeutischen Erzeugnissen	304	317	108	103	5 478	5 367
22	H. v. Gummi- und Kunststoffwaren	3 144	3 098	346	353	11 467	12 063
23	H. v. Glas und Glaswaren, Keramik, Verarbeitung von Steinen und Erden	3 194	3 175	182	182	6 209	6 330
24	Metallerzeugung und -bearbeitung	1 085	1 061	249	244	9 853	10 290
25	H. v. Metallerzeugnissen	7 299	7 211	591	593	19 428	20 251
26	H. v. Datenverarbeitungsgeräten, elektronischen und optischen Erzeugnissen	1 796	1 781	263	263	11 897	12 298
27	H. v. elektrischen Ausrüstungen	2 223	2 171	383	382	15 925	16 129
28	Maschinenbau	6 067	5 946	937	928	39 597	40 638
29	H. v. Kraftwagen und Kraftwagenteilen	1 368	1 353	730	720	34 963	35 786
30	Sonstiger Fahrzeugbau	297	301	110	107	5 585	5 476
31	H. v. Möbeln	1 036	1 030	106	105	3 288	3 303
32	H. v. sonstigen Waren	1 545	1 564	133	139	4 474	4 794
33	Reparatur und Installation von Maschinen und Ausrüstungen	2 171	2 165	201	206	9 285	9 515
	<b>Insgesamt</b>	<b>45 231</b>	<b>44 687</b>	<b>5 734</b>	<b>5 716</b>	<b>225 746</b>	<b>231 212</b>

Nr. der Klassifikation <sup>1)</sup>	Wirtschaftsgliederung (H.v. = Herstellung von)	Umsatz <sup>3)</sup>				Exportquote <sup>4)</sup>			
		insgesamt		Inlandsumsatz		Auslandsumsatz			
		2009	2010	2009	2010	2009	2010		
		Mill. EUR				%			
<b>B</b>	<b>Bergbau und Gewinnung von Steinen und Erden</b>	<b>13 489</b>	<b>13 635</b>	<b>11 689</b>	<b>11 866</b>	<b>1 800</b>	<b>1 769</b>	<b>13,3</b>	<b>13,0</b>
05	Kohlenbergbau	3 279	3 430	. <sup>5)</sup>	. <sup>5)</sup>	. <sup>5)</sup>	. <sup>5)</sup>	. <sup>5)</sup>	. <sup>5)</sup>
06	Gewinnung von Erdöl und Erdgas	4 892	4 595	. <sup>5)</sup>	. <sup>5)</sup>	. <sup>5)</sup>	. <sup>5)</sup>	. <sup>5)</sup>	. <sup>5)</sup>
07	Erzbergbau	-	-	-	-	-	-	-	-
08	Gew. von Steinen und Erden, sonstiger Bergbau	4 865	5 212	3 728	4 017	1 137	1 195	23,4	22,9
09	Erbringung von Dienstleistungen für den Bergbau und für die Gewinnung von Steinen und Erden	453	397	366	271	87	127	19,2	31,9
<b>C</b>	<b>Verarbeitendes Gewerbe</b>	<b>1 363 590</b>	<b>1 561 958</b>	<b>781 906</b>	<b>864 806</b>	<b>581 684</b>	<b>697 152</b>	<b>42,7</b>	<b>44,6</b>
10	H. v. Nahrungs- und Futtermitteln	128 023	132 593	104 579	107 216	23 443	25 377	18,3	19,1
11	Getränkherstellung	19 680	19 198	17 843	17 303	1 837	1 895	9,3	9,9
12	Tabakverarbeitung	12 373	13 087	11 078	11 580	1 295	1 506	10,5	11,5
13	H. v. Textilien	9 261	10 818	5 327	6 130	3 933	4 687	42,5	43,3
14	H. v. Bekleidung	7 122	7 339	4 507	4 518	2 614	2 821	36,7	38,4
15	H. v. Leder, Lederwaren und Schuhen	2 614	2 983	1 820	2 038	794	945	30,4	31,7
16	H. v. Holz-, Flecht-, Korb- und Korkwaren (ohne Möbel)	15 563	17 163	11 590	12 818	3 973	4 345	25,5	25,3
17	H. v. Papier, Pappe und Waren daraus	33 862	37 495	21 005	22 935	12 857	14 560	38,0	38,8
18	H. v. Druckerzeugnissen; Vervielfältigung von bespielten Ton-, Bild- und Datenträgern	16 954	16 528	14 621	14 132	2 333	2 395	13,8	14,5
19	Kokerei und Mineralölverarbeitung	61 401	81 115	55 152	75 247	6 249	5 868	10,2	7,2
20	H. v. chemischen Erzeugnissen	107 429	133 022	47 645	56 743	59 784	76 279	55,6	57,3
21	H. v. pharmazeutischen Erzeugnissen	37 811	38 070	14 606	14 295	23 205	23 776	61,4	62,5
22	H. v. Gummi- und Kunststoffwaren	57 941	66 610	36 274	41 999	21 667	24 611	37,4	36,9
23	H. v. Glas und Glaswaren, Keramik, Verarbeitung von Steinen und Erden	32 700	34 324	24 770	25 634	7 930	8 691	24,3	25,3
24	Metallerzeugung und -bearbeitung	72 209	94 210	43 658	58 340	28 551	35 870	39,5	38,1
25	H. v. Metallerzeugnissen	81 868	92 053	58 287	65 435	23 582	26 618	28,8	28,9
26	H. v. Datenverarbeitungsgeräten, elektronischen und optischen Erzeugnissen	59 226	70 426	29 108	32 292	30 119	38 134	50,9	54,1
27	H. v. elektrischen Ausrüstungen	67 956	79 829	36 927	43 080	31 029	36 749	45,7	46,0
28	Maschinenbau	170 815	186 299	71 702	75 278	99 113	111 022	58,0	59,6
29	H. v. Kraftwagen und Kraftwagenteilen	265 593	319 259	114 569	119 372	151 024	199 887	56,9	62,6
30	Sonstiger Fahrzeugbau	30 102	31 266	10 480	9 380	19 622	21 886	65,2	70,0
31	H. v. Möbeln	16 912	17 501	12 586	13 003	4 327	4 497	25,6	25,7
32	H. v. sonstigen Waren	19 244	22 070	10 109	11 295	9 135	10 775	47,5	48,8
33	Reparatur und Installation von Maschinen und Ausrüstungen	36 932	38 702	23 665	24 745	13 267	13 957	35,9	36,1
	<b>Insgesamt</b>	<b>1 377 079</b>	<b>1 575 593</b>	<b>793 594</b>	<b>876 672</b>	<b>583 484</b>	<b>698 921</b>	<b>42,4</b>	<b>44,4</b>

\*) Siehe hierzu »Methodische Erläuterungen« am Anfang dieses Kapitels. – Betriebe von Unternehmen mit im Allgemeinen 20 tätigen Personen und mehr, einschl. Handwerk.

<sup>1)</sup> Klassifikation der Wirtschaftszweige, Ausgabe 2008 (WZ 2008), Kurzbezeichnungen.

<sup>2)</sup> Stand: Ende September.

<sup>3)</sup> Ohne Umsatzsteuer.

<sup>4)</sup> Anteil des Auslandsumsatzes am Gesamtumsatz.

<sup>5)</sup> Aus Gründen der Geheimhaltung von Einzelangaben nicht veröffentlicht, aber in den Summen enthalten.

14 Produzierendes Gewerbe  
14.7 Index des Auftragseingangs für das Verarbeitende Gewerbe \*)

Nr. der Klassifikation <sup>1)</sup>	Wirtschaftsgliederung (H. v. = Herstellung von)	Gewichtung	2003	2004	2005	2006	2007	2008	2009	2010
<b>Wertindex 2005 = 100</b>										
C	<b>Verarbeitendes Gewerbe<sup>2)</sup></b>	<b>100</b>	<b>87,3</b>	<b>94,3</b>	<b>100</b>	<b>110,7</b>	<b>122,7</b>	<b>115,9</b>	<b>87,6</b>	<b>109,5</b>
	Vorleistungsgüter	36,43	86,7	95,2	100	113,9	124,9	121,6	89,4	114,8
	Investitionsgüter	55,51	86,7	93,6	100	109,4	122,9	113,2	85,4	107,4
	Gebrauchsgüter	2,04	104,3	102,0	100	108,4	110,0	103,9	88,8	102,0
	Verbrauchsgüter	6,01	91,8	92,9	100	104,3	112,2	109,9	97,0	99,6
13	H. v. Textilien	1,15	105,1	103,8	100	101,8	105,1	99,7	81,2	91,7
14	H. v. Bekleidung	1,03	101,8	96,2	100	100,7	101,0	95,8	71,3	71,5
17	H. v. Papier, Pappe u. Waren daraus	3,46	94,5	97,0	100	106,4	115,8	115,4	101,5	114,8
20	H. v. chemischen Erzeugnissen	10,87	87,3	94,1	100	105,7	114,4	114,4	91,0	112,2
20.1	H. v. chemischen Grundstoffen u. a.	6,71	82,2	91,9	100	105,1	113,0	115,0	87,3	114,5
21	H. v. pharmazeutischen Erzeugnissen	3,22	83,1	86,9	100	105,2	114,5	114,0	105,4	107,3
24	Metallerzeugung u. -bearbeitung	8,05	77,3	93,1	100	127,5	141,3	133,3	85,0	124,4
24.1	Erzeugung v. Roheisen, Stahl u. Ferrolegierungen	3,04	75,2	93,1	100	122,4	131,7	135,5	84,9	120,5
25	H. v. Metallerzeugnissen	7,69	87,7	96,1	100	112,8	126,1	125,0	94,7	113,3
25.1	Stahl- u. Leichtmetallbau	1,14	93,6	97,6	100	109,4	126,9	140,1	115,8	128,6
26	H. v. Datenverarbeitungsgeräten, elektronischen u. optischen Erzeugnissen	8,53	93,2	97,8	100	109,0	109,5	99,0	72,1	88,2
26.1	H. v. elektronischen Bauelementen u. Leiterplatten	2,18	93,8	102,8	100	121,4	126,8	117,4	88,9	113,2
26.1.1	H. v. elektronischen Bauelementen	1,83	93,7	103,0	100	121,8	127,2	118,0	93,9	119,5
26.3	H. v. Geräten u. Einr. d. Telekommunikationstechnik	2,20	93,7	96,6	100	96,5	77,9	57,3	24,8	27,4
26.5	H. v. Mess-, Kontroll-, Navigations- u. ä. Instrumenten, Uhren	1,86	86,2	94,4	100	107,5	119,7	121,7	92,9	121,8
27	H. v. elektrischen Ausrüstungen	7,59	92,3	96,1	100	110,7	121,2	120,6	89,3	108,4
27.1	H. v. Elektromotoren, Generatoren, Transformatoren usw.	3,41	89,3	93,9	100	111,0	129,9	130,6	93,6	114,0
27.5	H. v. Haushaltsgeräten	1,12	100,0	98,3	100	103,2	98,4	97,7	83,8	85,6
28	Maschinenbau	17,83	84,9	93,3	100	114,1	135,2	129,7	83,5	111,2
28.1.1	H. v. Verbrennungsmotoren u. Turbinen (oh. Straßenfahrzeuge usw.)	2,73	80,4	89,0	100	108,1	119,7	114,5	71,4	92,1
28.1.5	H. v. Lagern, Getrieben, Zahnrädern, Antriebsselementen	1,43	75,8	89,6	100	120,9	148,0	140,9	74,2	111,4
28.2.2	H. v. Hebezeugen und Fördermitteln	1,08	86,9	90,7	100	115,1	134,8	134,9	89,0	107,9
28.2.5	H. v. kälte- u. lufttechnischen Erzeugnissen, nicht f. d. Haushalt	1,04	89,6	94,3	100	124,2	133,2	141,3	96,7	117,8
28.4	H. v. Werkzeugmaschinen	1,58	81,9	94,3	100	114,3	142,9	130,7	69,1	106,6
28.9	H. v. Maschinen f. sonstige bestimmte Wirtschaftszweige	4,61	87,0	95,3	100	111,9	137,1	128,2	83,5	122,2
29	H. v. Kraftwagen und Kraftwagenteilen	27,13	89,0	95,3	100	109,2	118,2	105,1	88,1	108,5
29.1	H. v. Kraftwagen u. Kraftwagenmotoren	18,52	89,9	94,4	100	109,4	117,5	105,0	91,7	109,9
29.3	H. v. Teilen und Zubehör für Kraftwagen	7,64	88,6	96,7	100	106,0	113,0	103,7	80,5	104,1
30	Sonstiger Fahrzeugbau	3,46	69,9	78,7	100	96,8	131,8	118,4	97,1	126,2
<b>Volumenindex 2005 = 100</b>										
C	<b>Verarbeitendes Gewerbe<sup>2)</sup></b>	<b>100</b>	<b>88,8</b>	<b>95,3</b>	<b>100</b>	<b>108,9</b>	<b>119,4</b>	<b>111,6</b>	<b>87,4</b>	<b>106,3</b>
	Vorleistungsgüter	36,43	90,3	97,0	100	110,1	118,4	113,6	92,6	112,4
	Investitionsgüter	55,51	87,2	94,2	100	108,8	121,3	111,1	83,4	103,7
	Gebrauchsgüter	2,04	102,9	101,6	100	108,8	111,2	104,6	88,7	101,8
	Verbrauchsgüter	6,01	91,3	92,9	100	102,7	110,3	106,3	92,4	93,6
13	H. v. Textilien	1,15	104,4	104,1	100	100,9	103,0	96,5	78,2	87,2
14	H. v. Bekleidung	1,03	101,3	96,5	100	100,5	100,8	95,1	70,2	69,7
17	H. v. Papier, Pappe u. Waren daraus	3,46	92,2	96,4	100	105,0	110,9	108,3	99,2	109,1
20	H. v. chemischen Erzeugnissen	10,87	92,2	98,2	100	101,8	107,5	101,5	84,3	100,2
20.1	H. v. chemischen Grundstoffen u. a.	6,71	80,3	97,7	100	100,0	104,3	98,1	79,9	99,8
21	H. v. pharmazeutischen Erzeugnissen	3,22	81,6	86,5	100	103,1	112,1	110,0	99,3	99,7
24	Metallerzeugung u. -bearbeitung	8,05	97,4	103,1	100	112,9	116,3	105,7	80,3	104,1
24.1	Erzeugung v. Roheisen, Stahl u. Ferrolegierungen	3,04	104,5	105,9	100	116,1	111,8	104,0	86,4	108,3
25	H. v. Metallerzeugnissen	7,69	92,6	99,8	100	110,6	120,7	116,7	87,6	104,9
25.1	Stahl- u. Leichtmetallbau	1,14	100,8	102,5	100	107,1	119,1	126,3	104,9	116,8
26	H. v. Datenverarbeitungsgeräten, elektronischen u. optischen Erzeugnissen	8,53	78,1	87,0	100	118,7	132,4	132,8	118,8	139,1
26.1	H. v. elektronischen Bauelementen u. Leiterplatten	2,18	66,1	80,1	100	143,8	176,1	190,2	225,3	258,4
26.1.1	H. v. elektronischen Bauelementen	1,83	65,9	80,2	100	144,2	176,0	189,7	249,3	285,3
26.3	H. v. Geräten u. Einr. d. Telekommunikationstechnik	2,20	83,0	89,9	100	102,0	85,3	65,1	30,1	33,0
26.5	H. v. Mess-, Kontroll-, Navigations- u. ä. Instrumenten, Uhren	1,86	86,5	94,6	100	106,7	117,1	117,6	89,4	117,0
27	H. v. elektrischen Ausrüstungen	7,59	92,7	96,4	100	109,4	118,5	116,8	84,7	101,6
27.1	H. v. Elektromotoren, Generatoren, Transformatoren usw.	3,41	90,1	94,8	100	109,7	126,4	125,4	89,2	108,1
27.5	H. v. Haushaltsgeräten	1,12	100,4	99,0	100	102,7	97,9	96,0	82,0	83,6
28	Maschinenbau	17,83	86,9	94,8	100	112,4	130,2	122,1	77,2	102,0
28.1.1	H. v. Verbrennungsmotoren u. Turbinen (oh. Straßenfahrzeuge usw.)	2,73	82,0	90,4	100	106,4	115,1	107,8	66,5	85,2
28.1.5	H. v. Lagern, Getrieben, Zahnrädern, Antriebsselementen	1,43	77,0	90,9	100	119,7	143,0	132,1	67,7	101,5
28.2.2	H. v. Hebezeugen und Fördermitteln	1,08	89,3	92,6	100	114,1	131,1	127,3	82,4	100,0
28.2.5	H. v. kälte- u. lufttechnischen Erzeugnissen, nicht f. d. Haushalt	1,04	92,0	96,4	100	122,0	126,7	130,6	87,8	106,0
28.4	H. v. Werkzeugmaschinen	1,58	84,2	96,0	100	112,6	137,8	123,1	63,7	97,1
28.9	H. v. Maschinen f. sonstige bestimmte Wirtschaftszweige	4,61	89,5	97,1	100	110,1	132,2	121,0	77,9	113,5
29	H. v. Kraftwagen und Kraftwagenteilen	27,13	90,3	96,4	100	108,1	116,1	102,7	86,0	104,7
29.1	H. v. Kraftwagen u. Kraftwagenmotoren	18,52	91,0	95,3	100	108,3	115,9	103,2	89,3	105,2
29.3	H. v. Teilen und Zubehör für Kraftwagen	7,64	89,8	98,1	100	104,8	110,4	100,7	79,5	102,8
30	Sonstiger Fahrzeugbau	3,46	71,5	80,2	100	95,7	127,8	111,5	91,0	117,2

\*) Siehe hierzu »Definitionen« am Anfang dieses Kapitels. – Berechnungsmethode 2005 = 100 in »Wirtschaft und Statistik«, 3/2009, S. 223 ff.

1) Klassifikation der Wirtschaftszweige, Ausgabe 2008 (WZ 2008), Kurzbezeichnungen.

2) Ausgewählte Wirtschaftszweige lt. EU-Verordnung (EG) Nr. 1893/2006.

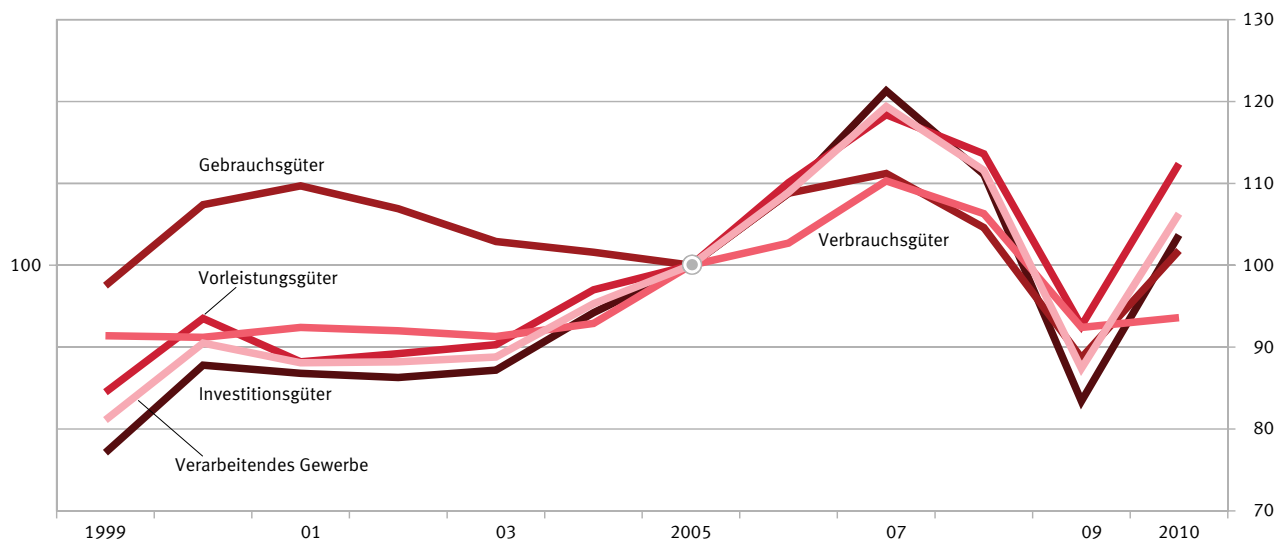
14 Produzierendes Gewerbe  
14.8 Produktionsindex für das Produzierende Gewerbe\*)

Nr. der Klassifikation <sup>1)</sup>	Wirtschaftsgliederung (H. v. = Herstellung von)	Gewichtung	2004	2005	2006	2007	2008	2009	2010
			2005 = 100						
B - D, F	Produzierendes Gewerbe	100	97,6	100	105,3	111,2	111,9	94,5	104,5
B - D	Produzierendes Gewerbe (oh. Bauhauptgewerbe)	94,44	97,1	100	105,3	111,4	112,1	93,7	104,2
	Produzierendes Gewerbe (oh. Energie u. Bauhauptgewerbe) <sup>2)</sup>	85,69	96,8	100	105,8	112,8	113,8	94,0	105,3
B - C	Bergbau, Gew. v. Steinen u. Erden u. Verarbeitendes Gewerbe	87,07	96,8	100	105,7	112,5	113,4	93,9	104,9
VO	Vorleistungsgüter	33,96	97,6	100	107,1	114,2	114,5	93,5	107,7
IG	Investitionsgüter	35,37	95,7	100	106,0	114,5	117,3	92,3	104,5
KG	Konsumgüter	16,36	97,3	100	102,7	105,9	104,6	98,7	101,8
GG	Gebrauchsgüter	2,78	100,7	100	107,3	108,2	104,5	87,9	96,2
VG	Verbrauchsgüter	13,58	96,6	100	101,7	105,4	104,6	100,9	103,0
DN	Energie (oh. Abschnitt E)	8,76	99,9	100	101,0	98,2	95,8	90,6	93,6
B	Bergbau u. Gew. v. Steinen u. Erden	1,22	102,1	100	95,5	124,0	110,2	92,9	85,4
05	Kohlenbergbau	0,17	102,6	100	93,3	96,3	87,8	81,8	79,9
05.1	Steinkohlenbergbau	0,07	104,0	100	83,8	85,8	68,6	55,6	50,3
05.2	Braunkohlenbergbau	0,10	102,3	100	99,1	102,9	99,7	98,2	98,3
06	Gewinnung v. Erdöl und Erdgas	0,22	103,0	100	98,6	110,2	74,0	67,7	57,5
08	Gewinnung von Steinen u. Erden, sonstiger Bergbau	0,44	97,8	100	106,2	100,6	99,9	92,6	100,1
8.1	Gew. v. Natursteinen, Kies, Sand, Ton u. Kaolin	0,34	98,2	100	104,1	101,2	100,9	91,0	93,2
8.9	Sonstiger Bergbau; Gewinnung v. Steinen u. Erden, a. n. g.	0,10	94,9	100	113,2	98,3	96,6	97,7	123,5
C	Verarbeitendes Gewerbe	85,86	96,7	100	105,8	112,4	113,5	93,9	105,2
10	H. v. Nahrungs- u. Futtermitteln	5,67	95,0	100	101,8	104,9	105,1	104,6	106,5
10.1	Schlachten u. Fleischverarbeitung	1,22	90,5	100	108,4	110,0	108,5	112,2	116,1
10.2	Fischverarbeitung	0,09	98,1	100	102,3	106,0	109,9	105,0	107,3
10.3	Obst- u. Gemüseverarbeitung	0,32	96,3	100	103,1	103,8	107,3	107,0	107,0
10.4	H. v. pflanzlichen u. tierischen Ölen u. Fetten	0,18	100,3	100	103,2	106,1	92,4	93,5	94,1
10.5	Milchverarbeitung	0,56	95,4	100	100,0	102,6	98,3	98,8	99,4
10.6	Mahl- u. Schälmaschinen, H. v. Stärke u. Stärkeerzeugnissen	0,21	95,5	100	102,7	105,4	111,0	105,0	105,0
10.7	H. v. Back- u. Teigwaren	1,66	94,2	100	100,2	105,3	107,0	102,7	104,7
10.8	H. v. sonstigen Nahrungsmitteln	1,21	99,0	100	97,7	100,7	101,9	102,2	103,0
10.9	H. v. Futtermitteln	0,20	99,4	100	100,5	101,4	107,6	111,3	115,6
11	Getränkherstellung	1,11	101,9	100	101,8	97,1	95,4	91,6	92,9
12	Tabakverarbeitung	0,32	112,0	100	94,2	91,3	66,5	64,4	55,0
13	H. v. Textilien	0,83	103,9	100	99,6	100,7	96,2	77,4	86,6
13.1	Spinnstoffaufbereitung u. Spinnerei	0,07	111,1	100	96,2	96,2	86,4	60,9	71,1
13.2	Weberei	0,16	109,3	100	97,6	95,6	87,3	59,7	65,3
13.3	Veredlung v. Textilien u. Bekleidung	0,09	103,5	100	94,6	96,9	92,1	67,6	74,2
13.9	H. v. sonstigen Textilwaren	0,51	101,3	100	101,6	103,5	100,9	86,7	97,4
14	H. v. Bekleidung	0,55	109,0	100	88,0	80,9	69,1	59,4	59,3
14.1	H. v. Bekleidung (oh. Pelzbekleidung)	0,48	108,5	100	87,2	78,6	65,1	54,7	54,6
14.2	H. v. Pelzwaren	0,01	107,8	100	75,5	54,0	56,4	58,3	55,1
14.3	H. v. Bekleidung aus gewirktem u. gestricktem Stoff	0,07	112,2	100	95,1	98,7	97,7	92,6	92,5
15	H. v. Leder, Lederwaren u. Schuhen	0,17	110,4	100	95,6	107,0	98,2	100,2	108,3
15.1	H. v. Leder u. Lederwaren (oh. H. v. Lederbekleidung)	0,07	115,5	100	105,3	125,0	111,4	124,7	132,3
15.2	H. v. Schuhen	0,10	107,2	100	88,6	94,0	88,6	82,6	91,0
16	H. v. Holz-, Flecht-, Korb- u. Korkwaren (oh. Möbel)	1,26	99,8	100	106,9	105,4	103,9	91,1	96,9
16.1	Säge-, Hobel- u. Holzimprägnierwerke	0,30	91,4	100	107,5	104,9	102,0	85,6	88,3
16.2	H. v. sonstigen Holz-, Korb-, Flecht- u. Korbwaren	0,96	101,8	100	106,7	105,6	104,4	92,8	99,5
17	H. v. Papier, Pappe u. Waren daraus	1,94	97,4	100	104,0	109,3	109,9	101,5	109,8
17.1	H. v. Holz- u. Zellstoff, Papier, Karton u. Pappe	0,79	94,7	100	103,8	107,7	104,5	92,7	102,4
17.2	H. v. Waren aus Papier, Karton u. Pappe	1,15	99,8	100	104,2	110,4	113,6	107,6	114,9
18	H. v. Druckerzeugnissen; Vervielfältigung v. Ton-, Bild-, Datenträgern	1,88	96,2	100	102,4	104,4	105,3	97,9	98,9
18.1	H. v. Druckerzeugnissen	1,78	95,9	100	102,8	105,2	106,8	99,4	100,6
18.2	Vervielfältigung v. bespielten Ton-, Bild-, Datenträgern	0,10	102,8	100	94,8	90,3	79,0	72,6	68,6
19	Kokerei u. Mineralölverarbeitung	1,00	96,8	100	99,5	98,6	98,6	90,1	88,8
19.1	Kokerei	0,01	93,5	100	102,5	122,7	129,4	107,1	128,8
19.2	Mineralölverarbeitung	0,98	96,8	100	99,5	98,3	98,3	89,9	88,4
20	H. v. chemischen Erzeugnissen	6,35	97,3	100	103,7	105,6	101,6	87,1	102,4
20.1	H. v. chemischen Grundstoffen usw.	3,90	95,4	100	103,2	102,7	99,1	84,5	102,3
20.11	H. v. Industriegasen	0,09	99,0	100	122,8	117,1	121,3	88,6	104,2
20.12	H. v. Farbstoffen u. Pigmenten	0,19	101,3	100	103,6	103,0	96,0	78,7	104,0
20.13	H. v. sonst. anorganischen Grundstoffen u. Chemikalien	0,31	93,1	100	109,5	106,9	100,6	79,3	95,9
20.14	H. v. sonst. organischen Grundstoffen u. Chemikalien	1,16	97,6	100	102,7	103,5	98,9	91,1	105,0
20.15	H. v. Düngemitteln u. Stickstoffverbindungen	0,18	87,6	100	97,3	99,1	83,3	76,7	94,3
20.16	H. v. Kunststoffen in Primärformen	1,94	94,0	100	102,1	101,4	99,9	82,5	102,0
20.17	H. v. synthetischem Kautschuk in Primärformen	0,04	92,8	100	104,0	95,7	99,9	88,9	113,7
20.2	H. v. Schädlingsbekämpfungsmitteln u. Desinfektionsmitteln	0,17	100,6	100	96,7	118,2	112,3	109,4	112,5
20.3	H. v. Anstrichmitteln, Druckfarben u. Kitten	0,69	99,7	100	102,9	101,1	95,4	80,9	87,7
20.4	H. v. Seifen, Wasch-, Reinigungs- u. Körperpflegemitteln	0,65	105,0	100	103,2	109,3	106,5	97,0	105,3
20.5	H. v. sonstigen chemischen Erzeugnissen	0,75	98,1	100	109,8	118,4	115,5	96,8	116,6
20.6	H. v. Chemiefasern	0,20	101,3	100	101,3	106,1	94,4	70,3	82,3
21	H. v. pharmazeutischen Erzeugnissen	2,70	89,6	100	104,7	117,0	120,8	118,2	118,9
21.1	H. v. pharmazeutischen Grundstoffen	0,09	96,7	100	96,7	106,7	109,9	92,5	106,2
21.2	H. v. pharmazeutischen Spezialitäten u. sonstigen Erzeugnissen	2,61	89,4	100	105,0	117,3	121,2	119,0	119,3
22	H. v. Gummi- u. Kunststoffwaren	4,21	99,8	100	104,4	110,7	107,9	94,9	107,4
22.1	H. v. Gummiwaren	0,94	98,4	100	100,5	105,7	100,2	82,3	94,9
22.2	H. v. Kunststoffwaren	3,27	100,2	100	105,5	112,2	110,1	98,5	111,0
22.21	H. v. Platten, Folien usw. aus Kunststoffen	1,01	101,2	100	109,7	112,1	110,9	100,6	110,6
22.22	H. v. Verpackungsmitteln aus Kunststoffen	0,47	100,0	100	104,9	111,0	111,4	104,3	113,3
22.23	H. v. Baubedarfsartikeln aus Kunststoffen	0,41	105,4	100	110,2	105,5	106,0	106,4	110,9

Fußnoten siehe am Ende der Tabelle.

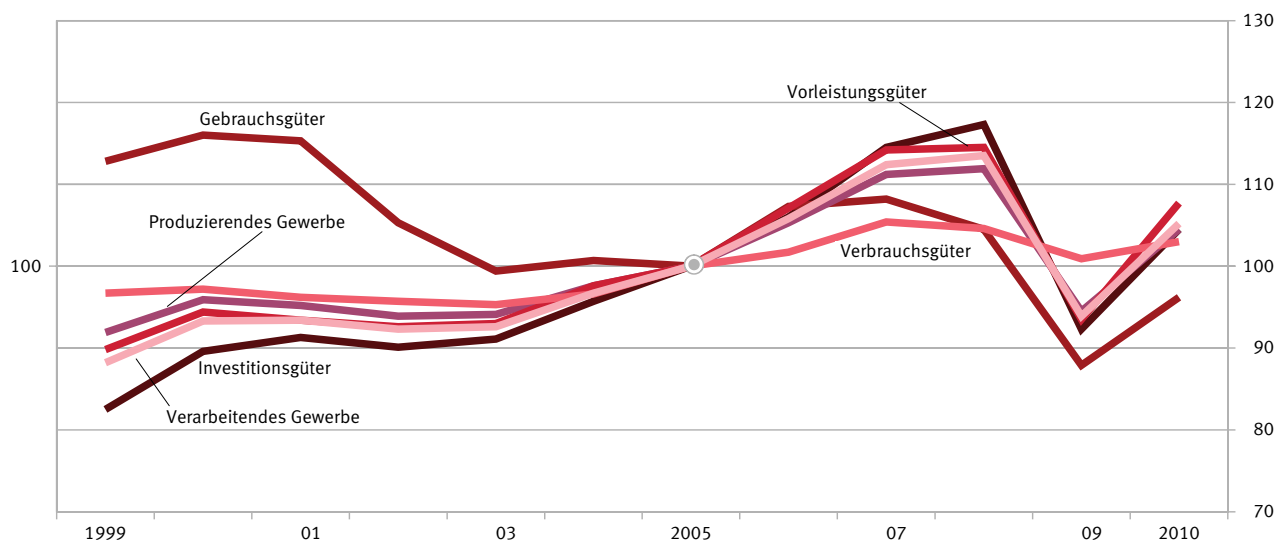
## 14 Produzierendes Gewerbe

Index des Auftragseingangs für das Verarbeitende Gewerbe <sup>1)</sup> 2005 = 100



1) Originalwert.- Volumenindex.- Klassifikation der Wirtschaftszweige, Ausgabe 2008 (WZ 2008).

Produktionsindex für das Produzierende Gewerbe <sup>1)</sup> 2005 = 100



1) Originalwert.- Klassifikation der Wirtschaftszweige, Ausgabe 2008 (WZ 2008).

2011 - 01 - 0369

14 Produzierendes Gewerbe  
14.8 Produktionsindex für das Produzierende Gewerbe \*)

Nr. der Klassifikation 1)	Wirtschaftsgliederung (H. v. = Herstellung von)	Gewichtung	2004	2005	2006	2007	2008	2009	2010
<b>2005 = 100</b>									
23	H. v. Glas-, waren, Keramik, Verarbeitung v. Steinen u. Erden	2,64	103,9	100	105,8	107,2	103,6	91,4	98,2
23.1	H. v. Glas u. Glaswaren	0,68	106,0	100	106,5	111,5	110,8	100,5	111,4
23.2	H. v. feuerfesten keramischen Werkstoffen u. Waren	0,09	103,6	100	104,3	117,1	119,5	83,0	101,7
23.3	H. v. keramischen Baumaterialien	0,16	107,2	100	105,1	104,7	92,0	72,9	80,4
23.4	H. v. sonst. Porzellan- u. keramischen Erzeugnissen	0,23	97,2	100	101,7	106,1	94,7	73,2	85,5
23.5	H. v. Zement, Kalk u. gebranntem Gips	0,19	97,5	100	106,3	108,7	110,3	101,4	101,0
23.6	H. v. Erzeugnissen aus Beton, Zement u. Gips	0,77	107,9	100	108,1	106,1	104,0	93,8	96,7
23.7	Be- u. Verarbeitung v. Naturwerk- u. Natursteinen, a. n. g.	0,20	102,2	100	103,8	99,7	91,1	87,1	85,8
23.9	H. v. sonstigen Erzeugnissen aus nichtmetallischen Mineralien, a. n. g.	0,33	98,0	100	103,5	103,8	99,5	87,4	96,9
24	<b>Metallerzeugung u. -bearbeitung</b>	<b>4,25</b>	<b>99,6</b>	<b>100</b>	<b>108,0</b>	<b>111,8</b>	<b>110,6</b>	<b>80,6</b>	<b>97,5</b>
24.1	Erzeugung v. Roheisen, Stahl u. Ferrolegierungen	1,69	102,7	100	109,5	109,3	104,1	74,8	98,4
24.2	H. v. Stahlrohren u. Rohrstützen aus Stahl	0,43	91,4	100	111,6	116,7	122,1	91,6	96,7
24.3	Sonstige erste Bearbeitung v. Eisen u. Stahl	0,30	105,1	100	110,8	121,8	113,7	81,8	95,1
24.4	Erzeugung u. erste Bearbeitung v. NE-Metallen	0,91	98,7	100	104,1	107,0	109,1	85,4	94,6
24.5	Gießereien	0,92	97,7	100	106,4	115,8	117,6	80,8	99,8
25	<b>H. v. Metallerzeugnissen</b>	<b>7,90</b>	<b>98,8</b>	<b>100</b>	<b>106,9</b>	<b>114,7</b>	<b>117,0</b>	<b>91,5</b>	<b>104,9</b>
25.1	Stahl- u. Leichtmetallbau	1,43	101,5	100	103,6	112,1	120,5	107,6	110,8
25.11	H. v. Metallkonstruktionen	1,07	100,2	100	104,5	115,2	124,5	109,2	113,4
25.12	H. v. Ausbauelementen aus Metall	0,35	104,5	100	100,8	102,5	108,3	102,8	102,6
25.2	H. v. Metalltanks; H. v. Heizkörpern u. -kesseln	0,28	105,9	100	104,9	104,2	117,3	95,1	93,4
25.3	H. v. Dampfkesseln (oh. Zentralheizungskessel)	0,04	112,5	100	113,2	133,0	136,7	125,2	116,2
25.4	H. v. Waffen u. Munition	0,11	94,6	100	112,3	111,2	109,9	125,9	117,9
25.5	H. v. Schmiede-, Press-, Zieh-, Stanzteilen u. Ä.	1,11	94,6	100	108,8	119,6	119,5	86,3	111,4
25.6	Oberflächenveredlung; Wärmebehandlung, Mechanik, a. n. g.	1,61	95,1	100	111,0	125,6	128,4	92,0	116,8
25.7	H. v. Schneidwaren, Werkzeugen, Schlössern u. Beschlägen a. unedlen Metallen	1,67	101,9	100	103,7	105,9	106,5	82,6	91,7
25.9	H. v. sonstigen Metallwaren	1,65	99,2	100	107,6	113,6	112,0	85,9	97,9
26	<b>H. v. DV-Geräten, elektronischen u. optischen Erzeugnissen</b>	<b>4,85</b>	<b>87,6</b>	<b>100</b>	<b>118,7</b>	<b>135,5</b>	<b>145,2</b>	<b>113,2</b>	<b>131,5</b>
26.1	H. v. elektronischen Bauelementen u. Leiterplatten	1,11	80,2	100	144,9	193,7	241,4	212,4	238,0
26.11	dar. H. v. elektronischen Bauelementen	0,93	80,4	100	145,7	195,5	244,8	225,8	254,3
26.2	H. v. DV-Geräten u. peripheren Geräten	0,65	71,3	100	116,9	162,0	175,6	89,3	101,5
26.3	H. v. Geräten u. Einrichtungen der Telekommunikationstechnik	0,60	84,4	100	120,0	99,1	63,4	41,9	47,6
26.4	H. v. Geräten der Unterhaltungselektronik	0,28	101,7	100	108,4	115,0	113,2	88,7	106,1
26.5	H. v. Mess-, Kontroll-, Navigations- u. ä. Instr. u. Vorr.; H. v. Uhren	1,40	98,0	100	110,5	116,6	118,4	95,2	115,7
26.6	H. v. Bestrahlungs- u. elektromedizinischen Geräten	0,52	96,1	100	93,9	89,4	105,7	91,2	92,4
26.7	H. v. optischen u. fotografischen Geräten	0,28	104,5	100	115,7	124,6	111,9	88,7	142,0
26.8	H. v. magnetischen u. optischen Datenträgern	0,01	151,3	100	91,4	76,5	74,3	35,8	25,7
27	<b>H. v. elektrischen Ausrüstungen</b>	<b>5,98</b>	<b>97,0</b>	<b>100</b>	<b>108,1</b>	<b>114,7</b>	<b>116,4</b>	<b>91,3</b>	<b>107,4</b>
27.1	H. v. Elektromotoren, Generatoren, Transformatoren usw.	2,83	96,5	100	109,0	120,4	125,3	98,2	116,6
27.11	H. v. Elektromotoren, Generatoren, Transformatoren	0,66	101,0	100	108,2	116,6	124,1	104,1	128,5
27.12	H. v. Elektrizitätsverteilungs- u. -schalteinrichtungen	2,17	95,5	100	109,3	121,5	125,6	96,5	112,9
27.2	H. v. Batterien u. Akkumulatoren	0,08	102,6	100	98,7	104,0	100,0	80,1	92,1
27.3	H. v. Kabeln u. elektrischem Installationsmaterial	1,25	95,4	100	107,9	110,2	107,8	81,9	103,2
27.4	H. v. elektrischen Lampen u. Leuchten	0,51	102,8	100	106,8	113,1	111,7	91,4	103,0
27.5	H. v. Haushaltgeräten	0,74	100,1	100	106,5	99,9	96,8	84,5	86,2
27.9	H. v. sonstigen elektrischen Geräten u. Ausrüstungen, a. n. g.	0,56	94,3	100	108,5	118,5	123,2	87,9	104,7
28	<b>Maschinenbau</b>	<b>12,48</b>	<b>95,6</b>	<b>100</b>	<b>107,5</b>	<b>119,0</b>	<b>124,9</b>	<b>92,4</b>	<b>102,3</b>
28.1	H. v. nicht wirtschaftszweigspezifischen Maschinen	4,19	94,2	100	109,1	119,6	123,0	93,6	107,9
28.11	H. v. Verbrennungsmotoren u. Turbinen (oh. Straßenfahrz. usw.)	1,19	95,5	100	106,0	111,1	110,5	90,8	109,7
28.12	H. v. hydraulischen u. pneumatischen Komponenten u. Systemen	0,46	96,1	100	106,4	121,2	127,8	75,2	99,0
28.13	H. v. Pumpen u. Kompressoren, a. n. g.	0,62	94,6	100	107,1	118,7	121,2	98,2	112,0
28.14	H. v. Armaturen, a. n. g.	0,71	98,3	100	112,1	116,2	117,5	98,6	107,6
28.15	H. v. Lagern, Getrieben, Zahnradern u. Antriebs-elementen	1,22	89,7	100	112,6	129,8	137,6	97,7	107,5
28.2	H. v. sonstigen nicht wirtschaftszweigspezifischen Maschinen	3,46	95,6	100	107,3	120,5	129,2	98,5	104,4
28.3	H. v. land- u. forstwirtschaftlichen Maschinen	0,45	91,5	100	110,6	124,3	151,2	106,0	119,6
28.4	H. v. Werkzeugmaschinen	1,23	95,7	100	106,2	121,1	129,9	85,8	86,4
28.9	H. v. Maschinen für sonstige bestimmte Wirtschaftszweige	3,15	98,0	100	105,5	114,9	117,1	84,8	96,4
29	<b>H. v. Kraftwagen u. Kraftwagenteilen</b>	<b>12,34</b>	<b>96,8</b>	<b>100</b>	<b>102,6</b>	<b>109,3</b>	<b>105,1</b>	<b>82,3</b>	<b>103,1</b>
29.1	H. v. Kraftwagen u. Kraftwagenmotoren	8,03	96,4	100	101,7	109,1	105,5	85,0	106,3
29.2	H. v. Karosserien, Aufbauten u. Anhängern	0,41	95,7	100	115,4	139,5	137,0	70,8	90,9
29.3	H. v. Teilen u. Zubehör f. Kraftwagen	3,90	97,4	100	103,1	106,6	101,1	78,0	97,9
29.31	H. v. elektrischer u. elektronischer Ausrüstg. f. Kraftwagen	0,49	106,4	100	104,5	93,9	86,4	64,8	85,1
29.32	H. v. sonstigen Teilen u. Zubehör f. Kraftwagen	3,41	96,2	100	102,9	108,5	103,2	79,9	99,8
30	<b>Sonstiger Fahrzeugbau</b>	<b>1,73</b>	<b>97,2</b>	<b>100</b>	<b>109,5</b>	<b>113,4</b>	<b>123,9</b>	<b>121,4</b>	<b>114,9</b>
30.1	Schiff- und Bootsbau	0,23	97,4	100	105,3	114,6	135,2	106,9	90,8
30.2	Schienenfahrzeugbau	0,34	103,9	100	100,7	105,7	115,8	111,2	105,0
30.3	Luft- u. Raumfahrzeugbau	0,98	95,3	100	114,5	117,3	127,6	135,9	129,9
30.9	H. v. Fahrzeugen, a. n. g.	0,10	104,2	100	97,6	100,9	96,5	83,0	87,7
31	<b>H. v. Möbeln</b>	<b>1,24</b>	<b>99,1</b>	<b>100</b>	<b>107,3</b>	<b>109,3</b>	<b>107,5</b>	<b>91,8</b>	<b>93,5</b>
32	<b>H. v. sonstigen Waren</b>	<b>1,75</b>	<b>99,6</b>	<b>100</b>	<b>107,2</b>	<b>111,6</b>	<b>112,8</b>	<b>104,2</b>	<b>112,3</b>
32.1	H. v. Münzen, Schmuck u. ä. Erzeugnissen	0,08	105,9	100	99,1	101,5	91,4	68,3	62,0
32.2	H. v. Musikinstrumenten	0,06	102,0	100	98,7	99,4	94,6	72,3	72,4
32.3	H. v. Sportgeräten	0,04	107,1	100	92,7	103,4	111,6	99,0	112,5
32.4	H. v. Spielwaren	0,13	106,4	100	96,4	98,1	98,0	102,2	121,0
32.5	H. v. medizinischen u. zahnmedizinischen Apparaten u. Materialien	1,17	96,6	100	110,4	116,4	120,3	113,8	122,0
32.9	H. v. Erzeugnissen, a. n. g.	0,27	105,5	100	104,7	104,2	98,0	81,8	89,4
33	<b>Reparatur u. Installation v. Maschinen u. Ausrüstungen</b>	<b>2,73</b>	<b>96,9</b>	<b>100</b>	<b>105,7</b>	<b>114,8</b>	<b>128,9</b>	<b>110,1</b>	<b>113,6</b>
33.1	Reparatur v. Metallerzeugnissen, Maschinen u. Ausrüstungen	1,45	95,9	100	109,9	118,3	129,6	114,4	121,5
33.2	Installation v. Maschinen u. Ausrüstungen, a. n. g.	1,28	98,1	100	100,9	110,9	128,3	105,2	104,6
D	<b>Energieversorgung</b>	<b>7,37</b>	<b>100,2</b>	<b>100</b>	<b>101,4</b>	<b>97,8</b>	<b>96,2</b>	<b>91,6</b>	<b>95,6</b>
F	<b>Bauhauptgewerbe</b>	<b>5,56</b>	<b>106,0</b>	<b>100</b>	<b>105,3</b>	<b>108,4</b>	<b>109,1</b>	<b>108,6</b>	<b>109,2</b>
41.0	Hochbau	3,47	107,3	100	106,2	109,5	109,2	108,6	110,6
42.0	Tiefbau	2,09	103,6	100	103,9	106,5	108,7	108,6	106,9

\*) Siehe hierzu »Definitionen« am Anfang dieses Kapitels. – Berechnungsmethode 2005 = 100 in »Wirtschaft und Statistik«, 3/2009, S. 223 ff.

1) Klassifikation der Wirtschaftszweige, Ausgabe 2008 (WZ 2008), Kurzbezeichnungen.

2) Das Bundesministerium für Wirtschaft und Technologie und die Deutsche Bundesbank veröffentlichen die Ergebnisse dieser Position unter der Bezeichnung »Industrie«.

14 Produzierendes Gewerbe  
14.9 Produktion ausgewählter Erzeugnisse \*)

Erzeugnis	Einheit	Menge			Wert in Mill. EUR		
		2008	2009	2010	2008	2009	2010
<b>Kohle</b>							
Braunkohle . . . . .	1 000 t <sup>1)</sup>	.	174 667	174 847	.	.	.
<b>Erdöl und Erdgas</b>							
Rohöl . . . . .	1 000 t	2 586	2 321	1 909	955	.	.
Erdgas . . . . .	1 000 MWh	139 597	130 281	114 728	1 319	1 084	986
<b>Steine und Erden</b>							
Kalkstein (ohne gebrochene Kalksteine für den Tiefbau und ohne Naturwerksteine) . . . . .	1 000 t	16 016	14 319	14 418	197	187	192
Bausand u. a. natürliche Sande . . . . .	1 000 t	70 282	66 010	63 962	354	332	332
Feldsteine, Kies, gebrochene Natursteine . . . . .	1 000 t	190 664	184 900	178 624	1 151	1 142	1 117
<b>Nahrungsmittel</b>							
Würste und ähnliche Erzeugnisse . . . . .	1 000 t	.	1 459	1 484	.	6 510	6 478
Fischfilets, gefroren . . . . .	1 000 t	55	54	45	154	163	142
Lachs, Heringe und andere geräucherte Fische . . . . .	1 000 t	15	15	15	135	140	149
Frucht- und Gemüsesäfte (nicht gefroren) . . . . .	Mill. l	.	2 456	2 410	.	1 881	1 847
Konfitüren, Fruchtgelees, Marmeladen, Fruchtmuse und -pasten, durch Kochen hergestellt . . . . .	1 000 t	240	243	249	525	529	519
Margarine (ohne flüssige Margarine) . . . . .	1 000 t	403	405	407	690	720	714
Butter . . . . .	1 000 t	.	457	450	.	1 275	1 484
Käse (ohne Frischkäse und Quark) . . . . .	1 000 t	1 487	.	.	5 155	.	.
Sauermilch, Sauerrahm, Joghurt u. a. fermentierte Erzeugnisse, flüssig . . . . .	1 000 t	2 158	2 214	2 293	2 734	2 667	2 765
Speiseeis, auch kakaohaltig . . . . .	1 000 l	588 024	595 574	584 101	1 094	1 133	1 126
Mehl von Getreide . . . . .	1 000 t	5 044	4 986	5 365	1 742	1 303	1 261
Frisches Brot, Brötchen u. ä. ohne Zusatz von Honig, Eiern, Käse oder Früchten . . . . .	1 000 t	4 661	4 574	4 628	8 153	8 304	8 401
Feine Backwaren, gesüßt, auch gefroren . . . . .	.	.	.	.	3 964	3 911	4 129
Leb- und Honigkuchen u. ä. Kekse u. ä. Kleingebäck, gesüßt; Waffeln . . . . .	1 000 t	708	692	697	2 214	2 167	2 170
Teigwaren, weder gekocht oder gefüllt . . . . .	1 000 t	267	272	282	381	374	.
Weißzucker . . . . .	1 000 t	3 375	4 012	3 497	2 012	2 198	1 785
Schokolade u. a. kakaohaltige Lebensmittelzubereitungen in Form von Tafeln, Stangen oder Riegeln . . . . .	1 000 t	1 235	1 216	1 273	5 394	5 291	5 485
Kaffee, geröstet . . . . .	1 000 t	535	537	533	1 595	1 411	1 406
<b>Getränke</b>							
Spirituosen . . . . .	1 000 hl	.	3 630	3 542	.	883	916
Bier aus Malz (ohne alkoholfreies Bier) . . . . .	1 000 hl	91 123	88 005	86 738	6 019	5 736	5 621
Mineral-, Tafel- und Heilwasser (ohne Quellwasser) . . . . .	1 000 l	.	11 256 053	11 480 029	.	1 930	2 055
Erfrischungsgetränke u. a. nicht alkoholhaltige Getränke . . . . .	1 000 l	.	8 561 515	8 671 601	.	3 371	3 851
Nektare . . . . .	1 000 l	.	.	.	.	484	476
Andere nicht alkoholhaltige Getränke (ohne Milchfettgehalt) . . . . .	1 000 l	.	1 859 616	1 879 739	.	1 023	1 041
<b>Tabakerzeugnisse</b>							
Zigarren, Stumpfen und Zigillos, Tabak enthaltend . . . . .	Mill. St	2 442	2 503	2 750	229	248	262
Zigaretten, Tabak enthaltend . . . . .	Mill. St	223 633	212 834	217 593	2 454	2 392	2 003
<b>Textilien</b>							
<b>Garne</b>							
Wollgarne (einschl. Wollkammgarnen) . . . . .	1 000 t	.	2	4	.	19	35
Baumwollgarne (ohne Nähgarne) . . . . .	1 000 t	30	19	21	112	69	80
Garne aus synthetischen Spinnfasern (ohne Nähgarne) . . . . .	1 000 t	62	52	56	298	220	249
Nähgarne u. a. Garne aus natürlichen Spinnstoffen . . . . .	1 000 t	0	.	.	4	.	.
Nähgarne u. a. Garne aus Chemiefasern . . . . .	1 000 t	.	4	5	135	107	122
<b>Gewebe</b>							
Gewebe aus natürlichen Spinnstoffen (ohne Baumwolle) . . . . .	1 000 m <sup>2</sup>	30 398	21 349	20 813	143	99	95
Baumwollgewebe . . . . .	1 000 m <sup>2</sup>	205 643	136 624	159 785	288	211	229
Gewebe aus synthetischen oder künstlichen Filamenten . . . . .	1 000 m <sup>2</sup>	.	.	319 207	.	.	520
Gewebe aus synthetischen Spinnfasern . . . . .	1 000 m <sup>2</sup>	353 571	250 673	.	469	345	.
<b>Konfektionierte Heim- und Haushaltstextilwaren</b>							
Bettwäsche . . . . .	1 000 St	.	24 080	27 057	.	.	158
Tischwäsche . . . . .	1 000 St	.	4 264	.	.	31	.
Wäsche zur Körperpflege und Küchenwäsche . . . . .	1 000 St	.	.	.	.	.	.

\*) Die Ergebnisse beziehen sich auf die Produktion von Betrieben der Unternehmen des Verarbeitenden Gewerbes sowie des Bergbaus und der Gewinnung von Steinen und Erden mit im Allgemeinen 20 tätigen Personen und mehr. – Gliederung nach dem Güterverzeichnis für Produktionsstatistiken, Ausgabe 2009.

<sup>1)</sup> »Gesamtproduktion«; siehe »Definitionen« am Anfang dieses Kapitels.

14 Produzierendes Gewerbe  
14.9 Produktion ausgewählter Erzeugnisse \*)

Erzeugnis	Einheit	Menge			Wert in Mill. EUR		
		2008	2009	2010	2008	2009	2010
<b>Bekleidung</b>							
Fertigerzeugnisse, gewirkt oder gestrickt							
Strumpfhosen . . . . .	1 000 St	65 821	58 740	51 375	47	35	26
Heren-, Damen-, Kinderstrümpfe u. a. Strumpfwaren . . . . .	1 000 Paar	101 638	91 414	77 636	325	339	364
Pullover, Strickjacken, Westen u. ä. Waren . . . . .	1 000 St	2 878	3 682	3 441	80	67	61
Oberbekleidung für Männer oder Knaben							
(ohne Arbeits- und Berufsbekleidung) . . . . .	1 000 St	6 955	6 195	5 802	334	280	273
Oberbekleidung für Frauen oder Mädchen							
(ohne Arbeits- und Berufsbekleidung) . . . . .	1 000 St	11 056	8 973	8 404	350	273	271
Sport-, Bade- und Strandbekleidung . . . . .	1 000 St	1 140	916	1 072	39	31	39
Lederbekleidung . . . . .	1 000 St	113	130	162	19	23	27
Wäsche							
für Männer oder Knaben . . . . .	1 000 St	5 955	5 421	5 434	50	46	48
für Frauen oder Mädchen . . . . .	1 000 St	.	15 585	13 819	.	111	92
T-Shirts und Unterhemden, aus Gewirken oder Gestrickten . . . . .	1 000 St	15 611	13 927	13 355	141	144	143
<b>Leder und Lederwaren</b>							
Rind- und Kalbleder, enthaart . . . . .	1 000 t	.	10 734	12 987	.	194	278
Reisekoffer, Handkoffer, Kosmetikkoffer und Dokumentenkoffer,							
Aktentaschen, Schulranzen u. ä. Behältnisse . . . . .	1 000 St	1 201	1 050	989	61	50	49
Schuhe mit Oberteil aus Leder (ohne Sportschuhe) . . . . .	1 000 Paar	.	6 517	6 778	.	300	318
Sandalen . . . . .	1 000 Paar	.	.	.	.	.	.
Schuhe mit einem Metallschutz in der Vorderkappe . . . . .	1 000 Paar	4 134	3 725	4 195	185	169	188
<b>Holz und Holzwaren</b>							
Schnittholz (ohne Stäbe u. Friese für Parkett aus Eichenholz) . . . . .	1 000 m <sup>3</sup>	.	.	18 618	.	2 843	3 410
Spanplatten . . . . .	1 000 m <sup>3</sup>	.	.	.	.	.	.
Laminatböden . . . . .	1 000 m <sup>2</sup>	.	173 723	191 790	.	765	809
Parkettböden . . . . .	1 000 m <sup>2</sup>	10 445	9 631	10 653	250	219	233
Fenster, Fenstertüren, Rahmen und Verkleidungen dafür . . . . .	1 000 St	2 439	2 180	2 357	788	779	848
Türen und Rahmen, Türverkleidungen (auch Türschwellen) . . . . .	1 000 St	10 256	9 940	10 200	935	929	979
<b>Papier</b>							
Holzschliff (tr90%) . . . . .	1 000 t <sup>1)</sup>	1 250	980	1 272	.	.	.
Zeitungsdruckpapier . . . . .	1 000 t	.	2 487	2 561	.	1 323	1 131
Wellpapier u. -pappe . . . . .	1 000 t	2 272	2 199	2 406	1 268	993	1 300
Verpackungsmittel aus Papier, Pappe, Zellstoffwatte oder Vliesen . . . . .	1 000 t	6 437	5 989	6 426	8 462	7 718	8 351
Etiketten aus Papier und Pappe . . . . .	1 000 t	170	170	167	1 274	1 225	1 303
<b>Druckerzeugnisse</b>							
Geschäftsdrucksachen und andere Drucke . . . . .	.	.	.	.	2 335	1 866	1 944
Kataloge, Plakate, Werbedrucke, Kalender aller Art . . . . .	.	.	.	.	5 389	5 814	5 730
Bücher und Broschüren . . . . .	.	.	.	.	250	.	.
Zeitungen und Zeitschriften . . . . .	.	.	.	.	3 335	3 139	2 931
<b>Kokereierzeugnisse, Mineralölerzeugnisse</b>							
Koks u. Schmelzkoks aus Steinkohle, Braunkohle oder Torf . . . . .	1 000 t-Trocken	6 417	5 423	6 413	905	816	922
Motorenbenzin (einschl. Flugbenzin) . . . . .	1 000 t	23 448	23 624	21 542	6 167	4 589	5 301
Leichtöl, leichtes Rohbenzin . . . . .	1 000 t	5 128	4 718	4 795	1 951	1 221	1 698
Flugturbinenkraftstoff aus Leuchtöl (Kerosin) . . . . .	1 000 t	.	4 381	4 820	.	882	1 495
Dieselmotorkraftstoff . . . . .	1 000 t	33 569	32 939	29 774	12 122	7 055	7 765
Heizöl, leicht . . . . .	1 000 t	14 643	14 103	14 590	4 605	2 609	3 752
Schmieröle . . . . .	1 000 t	2 486	2 250	2 568	3 215	2 338	3 102
Flüssiggas . . . . .	1 000 t	.	2 688	2 691	.	364	449
<b>Chemische Erzeugnisse</b>							
Chlor . . . . .	1 000 t	3 356	2 128	2 457	448	384	431
Ruß . . . . .	1 000 t	.	.	.	378	277	431
Wasserstoff . . . . .	Mill. m <sup>3</sup>	1 813	1 933	1 941	296	241	249
Sauerstoff . . . . .	Mill. m <sup>3</sup>	.	.	.	408	261	354
Stickstoff . . . . .	Mill. m <sup>3</sup>	5 476	5 014	5 827	282	217	252
Schwefelsäure einschl. Oleum, ber. auf SO <sub>2</sub> . . . . .	1 000 t	2 125	1 796	1 690	158	84	76
Ammoniak, ber. auf N . . . . .	1 000 t	1 104	754	915	347	178	259
Natriumhydroxid, ber. auf NaOH . . . . .	1 000 t	.	2 440	.	.	478	.
Aluminiumhydroxid, ber. auf Al <sub>2</sub> O <sub>3</sub> . . . . .	1 000 t	.	.	.	368	288	360
Natriumcarbonat, ber. auf Na <sub>2</sub> CO <sub>3</sub> . . . . .	1 000 t	1 454	.	.	257	248	234

\*) Die Ergebnisse beziehen sich auf die Produktion von Betrieben der Unternehmen des Verarbeitenden Gewerbes sowie des Bergbaus und der Gewinnung von Steinen und Erden mit im Allgemeinen 20 tätigen Personen und mehr. – Gliederung nach dem Güterverzeichnis für Produktionsstatistiken, Ausgabe 2009.

<sup>1)</sup> »Gesamtproduktion«; siehe »Definitionen« am Anfang dieses Kapitels.

14 Produzierendes Gewerbe  
14.9 Produktion ausgewählter Erzeugnisse \*)

Erzeugnis	Einheit	Menge			Wert in Mill. EUR		
		2008	2009	2010	2008	2009	2010
<b>Chemische Erzeugnisse</b>							
Ethylen . . . . .	1 000 t	2 905	2 749	3 107	1 153	852	1 308
Propylen . . . . .	1 000 t	2 405	2 577	2 739	925	719	1 163
Vinylchlorid . . . . .	1 000 t	.	.	.	.	61	65
Stickstoffhaltige Düngemittel . . . . .	1 000 t	1 329	1 341	1 373	1 204	763	814
Pflanzenbehandlungs- und Schädlingsbekämpfungsmittel <sup>1)</sup> . . . . .	1 000 t	162	197	223	2 336	2 266	2 380
Kunststoffe . . . . .	1 000 t	17 274	15 454	17 747	22 469	17 245	22 651
darunter:							
Polyethylen in Primärformen . . . . .	1 000 t	2 582	2 407	2 561	.	.	.
Polyvinylchlorid in Primärformen . . . . .	1 000 t	1 593	1 473	1 670	1 275	988	1 239
Synthetischer Kautschuk und Faktis . . . . .	1 000 t	1 027	958	1 076	1 088	840	1 201
Synthetische Filamente und Spinnfasern . . . . .	1 000 t	.	.	373	.	576	824
Texturierte Garne u. a. Garne, ungezwirnt . . . . .	1 000 t	139	72	76	398	208	269
Anstrichfarben und Lacke auf der Grundlage von Acryl oder Vinylpolymeren . . . . .	1 000 t	1 034	981	1 006	1 516	1 398	1 466
Anstrichfarben und Lacke auf der Grundlage von Alkydharzen . . . . .	1 000 t	96	76	78	319	268	267
Organische Löse- und Verdünnungsmittel . . . . .	1 000 t	238	183	217	350	265	312
Druckfarben . . . . .	1 000 t	592	556	594	1 670	1 555	1 657
Arzneiwaren . . . . .	.	.	.	.	19 910	19 532	19 504
Zubereitungen für die Textil-, Papier-, Lederindustrie o. ä. Industrien . . . . .	1 000 t	452	.	.	614	.	.
Organische grenzflächenaktive Stoffe (ohne Seifen) . . . . .	1 000 t	1 168	.	.	1 547	1 190	1 540
Seifen . . . . .	1 000 t	260	128	132	293	154	165
Universalwaschmittel . . . . .	1 000 t	328	315	275	399	309	245
Fein- und Spezialwaschmittel . . . . .	1 000 t	80	64	.	109	.	.
Geschirrspülmittel . . . . .	1 000 t	278	275	271	394	410	387
Photochemische Erzeugnisse . . . . .	.	.	.	.	1 021	756	764
Duftstoffe und Körperpflegemittel . . . . .	.	.	.	.	4 861	4 681	4 955
dar. Körperpflegemittel . . . . .	.	.	.	.	4 299	4 202	4 438
Klebstoffe . . . . .	1 000 t	823	776	852	1 498	1 265	1 427
<b>Gummi- und Kunststoffwaren</b>							
<b>Gummiwaren</b>							
Bereifungen, neu . . . . .	1 000 St	.	.	80 261	3 892	.	3 008
dar. Luftreifen für Pkw, neu . . . . .	1 000 St	59 980	54 665	66 901	2 580	2 538	2 204
Bereifungen, runderneuert . . . . .	1 000 St	995	1 026	.	89	.	.
<b>Kunststoffwaren</b>							
Rohre und Schläuche, nicht biegsam . . . . .	1 000 t	581	480	485	1 354	1 115	1 184
Monofile . . . . .	1 000 t	1 010	789	907	2 654	2 109	2 411
Verpackungsmittel, Lager- und Transportbehälter <sup>2)</sup> . . . . .	.	.	.	.	3 295	2 743	3 238
Badewannen, Duschen und Waschbecken . . . . .	1 000 St	1 281	1 262	1 104	189	165	170
Fenster, Fensterbänke <sup>3)</sup> . . . . .	1 000 St	10 293	10 572	10 904	2 254	2 401	2 554
<b>Glas, Keramik, bearbeitete Steine und Erden</b>							
Mehrschichten - Isolierverglasung . . . . .	1 000 m <sup>2</sup>	25 603	24 387	24 459	1 107	1 020	1 026
Flaschen bis 2,5 l . . . . .	Mill. St	9 323	8 374	8 535	1 020	953	932
Trinkgläser (ohne solche aus Bleikristall) . . . . .	1 000 St	.	.	.	.	.	.
Geschirr, aus Porzellan . . . . .	1 000 t	48	41	42	500	389	418
Geformte feuerfeste keramische Bauteile . . . . .	1 000 t	1 034	707	835	835	596	759
Fliesen, Boden- und Wandplatten . . . . .	1 000 m <sup>2</sup>	62 098	53 480	53 372	522	487	487
Mauerziegel, Ziegel für Boden- u. Straßenbeläge . . . . .	1 000 m <sup>3</sup>	7 120	5 989	6 492	458	397	444
Dachziegel . . . . .	1 000 St	743 560	632 406	719 860	655	580	664
Zement . . . . .	1 000 t	.	30 663	29 661	.	1 934	1 875
Kalk . . . . .	1 000 t	7 536	6 476	7 192	512	462	511
Gips . . . . .	1 000 t	3 076	2 743	2 760	270	246	246
<b>Baublöcke und Mauersteine</b>							
aus Beton . . . . .	1 000 m <sup>3</sup>	4 028	.	.	293	.	.
aus Kalksandstein . . . . .	1 000 m <sup>3</sup>	3 141	2 949	2 973	264	251	237
Dachsteine aus Beton . . . . .	Mill. St	192	180	196	177	174	198
Gipskartonplatten, gem. DIN 18 180 . . . . .	1 000 m <sup>2</sup>	276 052	222 215	228 816	335	285	289
Transportbeton . . . . .	1 000 m <sup>3</sup>	31 793	29 740	29 338	2 026	1 969	1 907
Schleifkörper . . . . .	1 000 t	68	46	57	556	367	471
<b>Eisen- und Stahlerzeugnisse</b>							
Blöcke, Strangguss, Flüssigstahl, aus unlegiertem Stahl . . . . .	1 000 t	7 280	4 762	7 587	2 919	1 530	2 567
Gewalztes Halbzeug . . . . .	1 000 t	2 017	1 033	4 265	1 293	579	816
Warmbreitband mit einer Breite von 600 mm oder mehr . . . . .	1 000 t	12 903	9 604	8 774	4 299	3 076	3 729

\*) Die Ergebnisse beziehen sich auf die Produktion von Betrieben der Unternehmen des Verarbeitenden Gewerbes sowie des Bergbaus und der Gewinnung von Steinen und Erden mit im Allgemeinen 20 tätigen Personen und mehr. – Gliederung nach dem Güterverzeichnis für Produktionsstatistiken, Ausgabe 2009.

<sup>1)</sup> Wirkstoffgewicht.  
<sup>2)</sup> Ohne unveredelte Verpackungsfolien und Selbstklebebänder.  
<sup>3)</sup> Einschl. Rahmen und Verkleidungen.

14 Produzierendes Gewerbe  
14.9 Produktion ausgewählter Erzeugnisse \*)

Erzeugnis	Einheit	Menge			Wert in Mill. EUR		
		2008	2009	2010	2008	2009	2010
<b>Eisen- und Stahlerzeugnisse</b>							
Breitflachstahl, Quartoblech . . . . .	1 000 t	3 516	2 648	3 141	3 510	2 391	2 326
Walzdraht, warmgewalzt . . . . .	1 000 t	6 242	4 339	5 024	3 078	1 441	2 205
Betonstahl in Stäben, warmgewalzt . . . . .	1 000 t	2 978	2 540	2 234	1 263	648	689
Kaltgewalzte Bleche in Rollen oder Tafeln . . . . .	1 000 t	3 871	2 614	3 843	3 859	2 350	3 413
Schmelztauchveredelte Bleche . . . . .	1 000 t	4 718	3 705	5 765	3 002	2 138	3 380
Rohre und Hohlprofile, aus nicht rostendem Stahl . . . . .	1 000 t	26	29	31	252	225	149
Präzisionsstahlrohre, aus nicht rostendem Stahl . . . . .	1 000 t	359	244	305	535	342	420
Kaltgewalzter Bandstahl (ohne Elektroband) . . . . .	1 000 t	.	769	1 058	1 056	629	901
<b>NE-Metalle und -erzeugnisse</b>							
Silber, in Rohform oder als Pulver . . . . .	t	1 783	1 616	1 768	596	560	858
Gold, in Rohform oder als Pulver . . . . .	t	.	205	64	.	947	1 936
Aluminiumlegierungen, Primäraluminium . . . . .	1 000 t	320	213	329	564	292	478
Aluminiumlegierungen, Sekundäraluminium . . . . .	1 000 t	1 064	710	837	1 366	620	958
Blei, raffiniert . . . . .	1 000 t	325	315	326	493	407	533
Zink, raffiniert . . . . .	1 000 t	262	.	.	349	.	.
Zinnlegierungen . . . . .	1 000 t	6	5	.	39	24	.
Raffiniertes Kupfer, in Rohform . . . . .	1 000 t	.	.	.	.	.	.
Kupferlegierungen, in Rohformen . . . . .	1 000 t	.	33	40	.	126	207
<b>Gießereierzeugnisse</b>							
Teile aus							
Gusseisen mit Kugelgraphit . . . . .	1 000 t	.	998	1 264	.	1 839	2 201
Stahlguss . . . . .	1 000 t	.	100	105	1 253	975	1 030
Leichtmetallguss . . . . .	1 000 t	.	435	587	4 304	2 744	3 769
Buntmetallguss . . . . .	1 000 t	.	.	.	665	451	593
<b>Metallerzeugnisse</b>							
Brücken und -elemente . . . . .	1 000 t	53	55	53	157	182	165
Türme und Gittermaste . . . . .	1 000 t	290	289	232	547	537	431
Andere Konstruktionen und Teile . . . . .	1 000 t	2 575	2 654	2 880	5 280	4 505	4 757
darunter:							
Skelettkonstruktionen . . . . .	1 000 t	477	387	329	1 064	793	743
Stütz- und Trägerkonstruktionen . . . . .	1 000 t	689	552	649	1 273	1 355	1 465
Tore, Türen, Fenster, deren Rahmen und Verkleidungen							
aus Stahl . . . . .	1 000 St	4 618	975	950	1 645	852	831
Zentralheizungskessel (ohne Dampfkessel) . . . . .	1 000 St	1 272	1 194	1 092	991	799	832
Blechformteile aus Stahl und NE-Metall . . . . .	1 000 t	4 120	3 054	3 823	11 423	8 579	10 947
Drehteile aus Metall für Armaturen, Maschinenbau, Fahrzeuge . . . . .	.	.	.	.	3 416	2 375	3 088
Drehteile aus Metall für elektronische, feinmechanische und optische Erzeugnisse . . . . .	.	.	.	.	2 188	1 555	2 004
Werkzeuge für die Holzbearbeitung . . . . .	t	.	1 416	1 742	.	16	17
Haushaltswerkzeuge . . . . .	t	2 274	2 541	2 664	32	30	37
Beschläge für Kraftfahrzeuge . . . . .	1 000 t	.	200	235	1 748	1 310	1 572
Baubeschläge für Türen und Fenster . . . . .	1 000 t	207	160	174	1 592	1 303	1 415
Badewannen aus Eisen oder Stahl . . . . .	1 000 St	.	2 864	2 903	.	181	178
Koch-, Brat- und Backgeschirr aus Stahl (nicht rostend) . . . . .	t	5 661	5 175	5 326	63	56	57
Briefkästen und Kastenanlagen . . . . .	t	6 507	6 051	5 569	92	92	93
<b>Maschinen</b>							
Verbrennungsmotoren und Turbinen <sup>1)</sup> . . . . .	1 000 St	340	244	236	5 366	6 118	6 606
Flüssigkeitspumpen <sup>1)</sup> . . . . .	1 000 St	62 690	54 087	64 005	5 706	3 570	3 981
Luft- oder Gaskompressoren <sup>1)</sup> . . . . .	1 000 St	9 823	11 558	12 569	3 635	3 466	4 125
Armaturen <sup>2)</sup> . . . . .	1 000 t	486	388	421	9 509	6 232	6 790
dar. Sanitärarmaturen <sup>2)</sup> . . . . .	1 000 t	.	129	.	.	2 102	.
Lager, Getriebe, Zahnräder und Antriebsselemente <sup>3)</sup> . . . . .	1 000 t	1 088	730	796	13 056	9 586	10 310
Krane <sup>1)</sup> . . . . .	1 000 St	95	57	47	.	.	.
Elektrokraftkarren u. a. mit Hebevorrichtung ausgerüstete Karren;							
andere Karren <sup>1)</sup> . . . . .	1 000 St	144	73	107	2 314	1 263	1 722
Stetigförderer <sup>1)</sup> . . . . .	1 000 St	.	.	328	.	.	.
Büromaschinen . . . . .	1 000 St	3 386	2 107	1 077	1 708	883	800
Kälte- und lufttechnische Erzeugnisse für gewerbliche Zwecke <sup>1)</sup> . . . . .	1 000 St	48 578	.	.	9 367	.	.
dar. Klimageräte <sup>1)</sup> . . . . .	1 000 St	.	8 330	10 464	1 587	1 331	1 532
Verpackungsmaschinen <sup>2)</sup> . . . . .	1 000 St	.	42	50	.	3 279	3 483

\*) Die Ergebnisse beziehen sich auf die Produktion von Betrieben der Unternehmen des Verarbeitenden Gewerbes sowie des Bergbaus und der Gewinnung von Steinen und Erden mit im Allgemeinen 20 tätigen Personen und mehr. – Gliederung nach dem Güterverzeichnis für Produktionsstatistiken, Ausgabe 2009.

<sup>1)</sup> Ohne Teile, Installation, Reparatur und Instandhaltung.

<sup>2)</sup> Ohne Teile, Reparatur und Instandhaltung.

<sup>3)</sup> Ohne Reparatur und Instandhaltung.

14 Produzierendes Gewerbe  
14.9 Produktion ausgewählter Erzeugnisse \*)

Erzeugnis	Einheit	Menge			Wert in Mill. EUR		
		2008	2009	2010	2008	2009	2010
<b>Maschinen</b>							
Haushalts-, Personenwaagen; Waagen für Stetigförderer; Absack-, Abfüll-, Dosier- u. a. Waagen <sup>1)</sup> . . . . .	1 000 St	432	383	407	614	526	546
Feuerlöscher, Spritzpistolen, Sandstrahlmaschinen, Wasserstrahlreinigungs- u. a. Strahlapparate <sup>1)</sup> . . . . .	1 000 St	7 507	6 605	6 902	.	1 494	1 404
Einachsschlepper, Acker- und Forstschlepper, andere Zugmaschinen <sup>2)</sup> . . . . .	1 000 St	69	47	51	3 915	2 481	1 938
Erntemaschinen, -apparate und -geräte <sup>1)</sup> . . . . .	1 000 St	70	44	47	2 245	1 602	1 571
Werkzeugmaschinen zur Span abhebenden Bearbeitung <sup>1)</sup> . . . . .	1 000 St	134	108	77	8 222	5 661	5 128
dar. Drehmaschinen <sup>1)</sup> . . . . .	1 000 St	.	.	4	1 568	1 062	960
Werkzeugmaschinen zur spanlosen Bearbeitung <sup>1)</sup> . . . . .	1 000 St	.	58	61	2 452	2 086	2 079
Holzbearbeitungsmaschinen <sup>1)</sup> . . . . .	1 000 St	.	.	.	2 499	1 613	1 903
Handgeführte Maschinen und Druckluftwerkzeuge <sup>3)</sup> . . . . .	1 000 St	.	6 641	7 503	.	1 055	1 268
Löt- und Schweißmaschinen, -apparate und -geräte <sup>1)</sup> . . . . .	1 000 St	999	744	962	1 568	1 169	1 291
Maschinen für die Metallherzeugung, Walzwerks- einrichtungen, Gießmaschinen <sup>1)</sup> . . . . .	1 000 St	1	1	1	1 479	1 824	2 185
Bau- und Baustoffmaschinen <sup>1)</sup> . . . . .	1 000 St	325	204	236	7 112	3 706	4 787
Maschinen für das Ernährungsgewerbe und die Tabakverarbeitung <sup>1)</sup> . . . . .	1 000 St	346	298	309	3 431	2 893	2 972
Spinnmaschinen <sup>1)</sup> . . . . .	1 000 St	30	12	14	914	497	861
Maschinen für das Papiergewerbe <sup>1)</sup> . . . . .	1 000 St	222	178	196	1 166	1 211	1 079
Maschinen für das Druckgewerbe <sup>1)</sup> . . . . .	1 000 St	125	35	42	.	.	.
Kunststoffmaschinen <sup>1)</sup> . . . . .	1 000 St	.	.	.	.	2 696	3 503
<b>Elektrische Haushaltsgeräte</b>							
Kühl-, Gefrierschränke; Tiefkühltruhen <sup>3)</sup> . . . . .	1 000 St	2 957	2 623	2 739	1 052	983	1 032
Haushaltsgeschirrspülmaschinen <sup>3)</sup> . . . . .	1 000 St	3 178	2 804	3 024	1 087	992	1 139
Küchenherde, Kochplatten, Grill- und Bratgeräte, andere elektrische Öfen <sup>3)</sup> . . . . .	1 000 St	6 438	6 143	6 725	.	1 503	1 578
Elektrische Durchlauferhitzer . . . . .	1 000 St	871	872	950	130	122	130
Digitale Datenverarbeitungsgeräte . . . . .	1 000 St	22 215	18 203	19 555	5 977	4 131	.
<b>Geräte der Elektrizitätserzeugung und -verteilung u. a.</b>							
Elektromotoren und -generatoren <sup>1)</sup> . . . . .	1 000 St	129 979	.	107 388	7 880	4 905	.
Transformatoren <sup>1)</sup> . . . . .	1 000 St	59 109	46 309	58 221	1 884	.	1 888
Steckvorrichtungen u. a. Geräte zum Schließen, Unterbrechen, Schützen oder Verbinden von elektrischen Stromkreisen a.n.g., für eine Spannung von 1 000 V oder weniger . . . . .	Mill. St	38 577	26 048	.	.	3 008	3 918
Tafeln, Felder, Konsolen, Pulte, Schränke zum elektrischen Schalten oder Steuern oder für die Stromverteilung, für eine Spannung von 1 000 V oder weniger . . . . .	1 000 St	105 014	86 619	107 201	7 199	5 426	6 475
Zusammengesetzte elektronische Schaltungen (Baugruppen) und andere Teile für Elektrizitätsverteilungs- oder -schalteneinrichtungen . . . . .	.	.	.	.	5 196	4 035	4 860
Solarzellen . . . . .	1 000 St	.	337 912	396 066	.	2 591	2 987
Blei-Akkumulatoren zum Starten von Kolbenverbrennungs- motoren (Starterbatterien) . . . . .	1 000 St	.	8 848	10 837	.	366	507
Glasfaserkabel . . . . .	t	.	13 924	14 181	.	212	214
Bestückte Leiterplatten . . . . .	1 000 St	.	1 568	2 931	.	706	915
Akkumulatorenladegeräte . . . . .	1 000 St	902	667	703	162	105	112
Einbruchs- oder Diebstahlalarmgeräte, Feuermelder u. ä. Geräte (Hör- und Sichtsignalgeräte) für Gebäude. . . . .	1 000 St	3 068	2 783	3 888	424	404	446
<b>Nachrichtentechnik, Videotuner, Satelliten-Receiver u. Fernsehgeräte</b>							
Funkfunksprechgeräte für zellulare und andere drahtlose Mobilfunknetze (Mobiltelefone, sog. Handys) . . . . .	1 000 St	17 397	619	580	993	97	103
Videotuner, Satelliten-Receiver . . . . .	1 000 St	1 663	1 480	1 707	53	78	98
Fernsehempfangsgeräte . . . . .	1 000 St	.	402	416	.	435	435
<b>Medizin-, mess-, steuerungs-, regelungstechnische und optische Erzeugnisse; Uhren</b>							
Röntgenapparate und -geräte für medizinische Zwecke . . . . .	1 000 St	30	22	20	1 834	1 473	1 420
Elektrodiagnoseapparate und -geräte für medizinische Zwecke . . . . .	.	.	.	.	723	619	700
Prüfstände für Kraftfahrzeuge . . . . .	1 000 St	21 766	14 068	13 902	419	297	321

\*) Die Ergebnisse beziehen sich auf die Produktion von Betrieben der Unternehmen des Verarbeitenden Gewerbes sowie des Bergbaus und der Gewinnung von Steinen und Erden mit im Allgemeinen 20 tätigen Personen und mehr. – Gliederung nach dem Güterverzeichnis für Produktionsstatistiken, Ausgabe 2009.

<sup>1)</sup> Ohne Teile, Installation, Reparatur und Instandhaltung.

<sup>2)</sup> Ohne Reparatur und Instandhaltung.

<sup>3)</sup> Ohne Teile, Reparatur und Instandhaltung.

14 Produzierendes Gewerbe  
14.9 Produktion ausgewählter Erzeugnisse \*)

Erzeugnis	Einheit	Menge			Wert in Mill. EUR		
		2008	2009	2010	2008	2009	2010
<b>Medizin-, mess-, steuerungs- regelungstechnische und optische Erzeugnisse; Uhren</b>							
Ferngläser . . . . .	1 000 St	85	69	66	42	34	40
Laser (ohne Diodenlaser) . . . . .	1 000 St	128	76	101	283	312	445
Armbanduhren, Taschen- u. ä. Uhren . . . . .	1 000 St	552	336	310	241	133	174
<b>Kraftwagen und Kraftwagenteile</b>							
Personenkraftwagen . . . . .	1 000 St	6 100	5 386	6 065	135 807	118 631	149 790
Lastkraftwagen . . . . .	1 000 St	379	204	286	11 237	5 570	8 084
Karosserien und Aufbauten für Kraftwagen . . . . .	1 000 St	149	91	.	2 317	1 761	2 106
Wohnanhänger ab 750 kg . . . . .	1 000 St	45	35	37	587	459	492
Anhänger zum Befördern von Gütern . . . . .	1 000 St	301	162	203	4 160	1 506	2 091
Teile für Anhänger (einschl. Sattelanhänger)							
dar. Achsen . . . . .	1 000 St	626	234	348	.	443	720
Andere Teile und Zubehör, a.n.g., für Kraftfahrzeuge							
Stoßstangen und Teile dafür . . . . .	1 000 t	138	114	143	1 431	1 124	1 378
Räder sowie Teile und Zubehör dafür . . . . .	1 000 t	693	393	520	1 366	809	1 168
Aufhängesysteme u. Teile davon ( einschl. Stoßdämpfer) . . . . .	1 000 St	35 375	27 048	27 890	1 100	807	1 061
Kühler . . . . .	1 000 St	23 334	12 812	17 755	1 001	608	677
Auspufftöpfe und Auspuffrohre . . . . .	1 000 St	99 857	88 951	111 285	2 239	1 708	2 032
Lenkräder, Lenksäulen und Lenkgetriebe . . . . .	1 000 t	183	141	186	2 448	2 098	2 745
<b>Sonstige Fahrzeuge</b>							
Boote und Yachten . . . . .	1 000 St	20	16	17	1 343	360	2 275
Zweiräder u. a. Fahrräder m. Kugellager . . . . .	1 000 St	.	1 322	1 290	329	324	360
Rollstühle . . . . .	1 000 St	81	82	82	97	104	97
<b>Möbel, Schmuck, Musikinstrumente, Sportgeräte, Spielwaren und sonstige Erzeugnisse</b>							
Sitzmöbel . . . . .	1 000 St	.	11 606	11 659	.	2 110	2 137
<b>Büromöbel</b>							
aus Metall . . . . .	1 000 St	.	.	.	.	.	.
aus Holz . . . . .	1 000 St	4 873	3 807	3 972	1 072	834	844
<b>Holzmöbel</b>							
für Läden . . . . .	1 000 St	898	802	802	1 070	918	964
für Küchen . . . . .	1 000 St	28 167	29 848	29 058	3 896	3 396	3 490
für Badezimmer . . . . .	1 000 St	3 426	3 299	3 293	351	347	373
für Schlaf-, Ess- und Wohnzimmer . . . . .	1 000 St	595	615	614	136	145	150
Auflegematratzen . . . . .	1 000 St	.	7 165	7 051	.	566	575
Schmuckwaren und Teile dafür aus Silber, Gold oder Platin . . . . .	.	.	.	.	482	387	388
Klaviere und Flügel . . . . .	1 000 St	8	5	6	99	72	75
Streichinstrumente, Gitarren u. a. Saiteninstrumente . . . . .	1 000 St	.	.	.	.	.	.
Blasinstrumente . . . . .	1 000 St	1 321	1 182	1 180	.	53	.
Schlaginstrumente . . . . .	1 000 St	1 002	790	791	20	16	15
Sportgeräte für Gymnastik . . . . .	.	.	.	.	127	113	134
Bälle (ohne Golf- und Tennisbälle) . . . . .	1 000 St	.	.	.	.	.	.
Puppen, nur Nachbildungen von Menschen darstellend . . . . .	1 000 St	82	.	.	7	4	.
<b>Spielfahrzeuge, zum Besteigen und Fortbewegen</b>							
durch Kinder geeignet . . . . .	1 000 St	2 700	3 925	3 781	.	82	88
<b>Spielzeug, Tiere oder nichtmenschliche Wesen darstellend,</b>							
Füllmaterial enthaltend, aus Holz und aus Kunststoff . . . . .	1 000 St	27 384	26 533	25 773	92	78	86
Elektrische Eisenbahnen (einschl. Zubehör) . . . . .	.	.	.	.	111	46	53
Bürsten und Pinsel zur Körperpflege . . . . .	1 000 St	.	.	.	.	.	.
Kugelschreiber . . . . .	1 000 St	.	.	.	.	.	.
Schreiber und Markierstifte mit Filzspitze . . . . .	1 000 St	589 937	540 891	606 945	158	145	168
Füllfederhalter u. a. Füllhalter . . . . .	1 000 St	15 518	.	.	79	.	.
Kinderwagen . . . . .	1 000 St	162	184	183	46	46	50

\*) Die Ergebnisse beziehen sich auf die Produktion von Betrieben der Unternehmen des Verarbeitenden Gewerbes sowie des Bergbaus und der Gewinnung von Steinen und Erden mit im Allgemeinen 20 tätigen Personen und mehr. – Gliederung nach dem Güterverzeichnis für Produktionsstatistiken, Ausgabe 2009.

14 Produzierendes Gewerbe  
 14.10 Betriebe, Beschäftigung und Umsatz im Baugewerbe \*)  
 14.10.1 Bauhauptgewerbe \*\*)

Jahr Land	Betriebe <sup>1)</sup>	Tätige Personen <sup>2)</sup>	Entgelte	Arbeits- tage <sup>3)</sup>	Geleistete Arbeitsstunden			
					insgesamt	Gewerblicher Bau		
						zusammen	Hochbau	Tiefbau
					Mill. Stunden			
2005	76 075	717,1	18 175,1	21,1	816	257	146	111
2006	76 034	710,5	18 091,6	20,9	838	269	155	114
2007	74 765	713,7	18 578,5	20,9	854	270	156	114
2008	74 535	705,3	18 735,3	21,1	844	280	164	116
2009	73 944	704,8	18 598,5	21,1	824	266	153	113
2010	73 292	715,8	18 814,8	21,3	819	259	145	113
davon (2010):								
Baden-Württemberg	6 921	86,2	2 429,9	21,1	99	27	17	11
Bayern	13 446	125,9	3 421,7	21,1	143	39	24	15
Berlin	2 727	19,1	471,8	21,3	20	7	3	3
Brandenburg	4 532	32,0	690,5	21,3	38	13	6	7
Bremen	176	3,5	106,3	21,3	4	2	0	1
Hamburg	969	9,0	307,7	21,3	9	3	2	1
Hessen	5 640	47,6	1 267,0	21,3	53	16	9	7
Mecklenburg-Vorpommern	1 462	16,0	351,0	21,3	19	6	3	3
Niedersachsen	6 151	75,6	2 067,2	21,3	86	30	15	15
Nordrhein-Westfalen	11 435	119,2	3 375,8	21,2	139	48	28	20
Rheinland-Pfalz	3 767	37,5	1 018,4	21,2	42	10	6	4
Saarland	741	9,2	266,5	21,2	10	3	2	1
Sachsen	6 654	56,1	1 231,1	21,3	64	23	12	11
Sachsen-Anhalt	3 069	30,1	676,1	21,3	36	15	8	7
Schleswig-Holstein	2 433	21,1	529,5	21,3	25	5	3	2
Thüringen	3 169	27,8	604,5	21,3	33	11	6	5

Jahr Land	Geleistete Arbeitsstunden				
	Wohnungsbau	Öffentlicher Bau und Straßenbau			
		zusammen	Hochbau	Tiefbau	
				Straßenbau	sonstiger Tiefbau
Mill. Stunden					
2005	323	236	46	99	91
2006	334	236	46	101	89
2007	339	245	51	104	90
2008	322	242	49	105	88
2009	315	244	54	103	86
2010	321	239	58	97	83
davon (2010):					
Baden-Württemberg	43	29	7	13	9
Bayern	63	41	11	15	15
Berlin	8	5	2	2	2
Brandenburg	14	11	2	5	3
Bremen	1	1	0	1	0
Hamburg	3	3	1	1	1
Hessen	22	15	3	6	5
Mecklenburg-Vorpommern	7	6	2	2	2
Niedersachsen	34	23	5	10	8
Nordrhein-Westfalen	58	34	7	14	13
Rheinland-Pfalz	16	16	3	8	5
Saarland	3	4	1	1	2
Sachsen	19	22	6	8	8
Sachsen-Anhalt	10	11	3	5	3
Schleswig-Holstein	13	6	1	2	2
Thüringen	9	13	4	4	5

\*) Die für Bau von Gebäuden, Tiefbau, Abbrucharbeiten und vorbereitende Baustellenarbeiten, Sonstige spezialisierte Bautätigkeiten dargestellten Ergebnisse beziehen sich auf alle Betriebe; die für Bauinstallation und Sonstiger Ausbau nur auf die vierteljährlich erfassten Betriebe mit im Allgemeinen 20 tätigen Personen und mehr, einschl. Handwerk. Dies schließt eine Zusammenfassung zu Ergebnissen für das Baugewerbe aus.

\*\*) Alle Betriebe mit Schwerpunkt Bau von Gebäuden, Tiefbau, Abbrucharbeiten und vorbereitende Baustellenarbeiten, Sonstige spezialisierte Bautätigkeiten; Ergebnisse des Monatsberichts mit Aus-

nahme der Betriebszahlen, die aus der jährlichen Ergänzungserhebung stammen. – Ergebnisse nach der Klassifikation der Wirtschaftszweige, Ausgabe 2008 (WZ 2008).

<sup>1)</sup> Ergebnisse der Ergänzungserhebung jeweils Ende Juni.

<sup>2)</sup> Durchschnitt aus 12 Monatswerten.

<sup>3)</sup> Monatsdurchschnitt.

<sup>4)</sup> Ohne Umsatzsteuer.

14 Produzierendes Gewerbe  
 14.10 Betriebe, Beschäftigung und Umsatz im Baugewerbe \*)  
 14.10.1 Bauhauptgewerbe \*\*)

Jahr Land	Gesamt- umsatz 4)	Dar. baugewerblicher Umsatz								
		zu- sammen	Gewerblicher Bau			Wohnungs- bau	Öffentlicher Bau und Straßenbau			
			zusammen	Hochbau	Tiefbau		zusammen	Hochbau	Tiefbau	
									Straßen- bau	sonstiger Tiefbau
Mill. EUR										
2005	75 405	74 306	26 809	17 252	9 557	24 460	23 037	4 648	9 937	8 452
2006	82 394	81 170	29 944	19 371	10 572	26 954	24 273	4 816	10 904	8 553
2007	81 907	80 699	30 640	20 105	10 535	25 379	24 680	5 187	10 901	8 592
2008	86 839	85 640	33 910	22 511	11 399	25 912	25 818	5 567	11 566	8 685
2009	83 317	82 215	30 848	19 888	10 960	24 673	26 694	6 137	11 889	8 669
2010	83 062	81 933	29 536	18 064	11 471	26 301	26 096	6 552	10 998	8 546
davon (2010):										
Baden-Württemberg	10 485	10 301	3 344	2 285	1 058	3 805	3 152	809	1 363	980
Bayern	15 722	15 466	5 231	3 560	1 671	5 661	4 574	1 326	1 672	1 575
Berlin	2 397	2 385	1 058	593	465	680	646	265	180	201
Brandenburg	3 336	3 296	1 240	631	609	1 026	1 030	199	589	242
Bremen	475	466	195	107	87	85	186	21	74	92
Hamburg	1 613	1 603	776	613	162	326	502	115	153	234
Hessen	5 463	5 411	1 750	988	762	1 707	1 953	469	929	555
Mecklenburg-Vorpommern	1 624	1 611	527	275	252	541	544	142	254	147
Niedersachsen	9 182	9 095	3 508	1 864	1 644	2 876	2 712	618	1 185	910
Nordrhein-Westfalen	13 805	13 653	5 078	3 233	1 845	4 847	3 728	832	1 610	1 286
Rheinland-Pfalz	4 405	4 268	1 129	749	380	1 326	1 813	466	844	504
Saarland	1 031	1 017	343	247	96	254	420	96	143	180
Sachsen	5 528	5 468	2 527	1 310	1 217	1 051	1 889	485	754	651
Sachsen-Anhalt	3 109	3 073	1 412	751	661	619	1 042	231	463	348
Schleswig-Holstein	2 250	2 220	607	391	216	964	649	145	296	208
Thüringen	2 638	2 601	813	467	346	533	1 255	331	491	432

Fußnoten siehe am Anfang dieser Tabelle.

14.10.2 Ausbaugewerbe \*\*)

Jahr Land	Betriebe 1)	Tätige Personen 1) 2)	Entgelte	Geleistete Arbeits- stunden	Gesamt- umsatz 3)	Dar. baugewerb- licher Umsatz
	Anzahl	1 000	Mill. EUR	Mill. Stunden	Mill. EUR	
2008	7 021	272	7 648	346	30 947	29 975
2009	7 125	279	7 903	351	32 094	30 678
2010	7 303	290	8 270	366	34 356	32 844
davon (2010):						
Baden-Württemberg	985	40	1 280	44	5 162	5 043
Bayern	1 083	48	1 343	58	6 670	5 908
Berlin	258	11	320	14	1 329	1 302
Brandenburg	228	8	176	10	824	805
Bremen	65	2	72	3	283	269
Hamburg	171	7	228	9	831	820
Hessen	477	20	608	23	2 521	2 450
Mecklenburg-Vorpommern	150	5	123	7	561	544
Niedersachsen	748	30	839	39	3 304	3 199
Nordrhein-Westfalen	1 526	58	1 747	78	6 587	6 395
Rheinland-Pfalz	362	13	374	17	1 405	1 373
Saarland	77	3	76	3	306	293
Sachsen	478	19	448	25	2 018	1 962
Sachsen-Anhalt	241	10	228	13	936	925
Schleswig-Holstein	194	7	196	9	736	707
Thüringen	262	9	211	13	883	849

\*\*) Einheiten mit Schwerpunkt Bauinstallation, Sonstiger Ausbau mit im Allgemeinen 20 tätigen Personen und mehr.

1) Durchschnitt aus 4 Vierteljahreswerten.

2) Einschl. gewerblich Auszubildender.

3) Ohne Umsatzsteuer.

14 Produzierendes Gewerbe  
 14.11 Betriebe und tätige Personen im Baugewerbe Ende Juni 2010 nach Wirtschaftszweigen  
 14.11.1 Bauhauptgewerbe \*)

Betriebe mit ... bis ... tätigen Personen Stellung im Betrieb	Ins- gesamt	Bau von Gebäuden (ohne Fertig- teilbauten)	Errichtung von Fertigtei- lbauten	Bau von Straßen und Bahn- verkehrs- strecken	Brücken- u. Tunnelbau; Leitungs- tiefbau und Kläranlagen- bau	Sonstiger Tiefbau	Abbruch- arbeiten, vor- bereitende Baustellen- arbeiten, Test- und Such- bohrungen	Dach- deckerei und Zimmerei	Sonstige spezialisierte Bautätig- keiten, a.n.g.
<b>Betriebe</b>									
1 – 19 .....	66 123	17992	458	2 243	1 716	1 043	4 814	22 493	15 364
20 – 49 .....	5 025	1 866	36	544	586	217	209	875	692
50 – 99 .....	1 401	473	12	280	246	98	42	68	182
100 – 199 .....	543	182	7	138	82	31	17	11	75
200 – 499 .....	173	50	4	61	28	10	1	2	17
500 und mehr .....	27	9	1	7	3	2	3	–	2
<b>Insgesamt ..</b>	<b>73 292</b>	<b>20 572</b>	<b>518</b>	<b>3 273</b>	<b>2 661</b>	<b>1 401</b>	<b>5 086</b>	<b>23 449</b>	<b>16 332</b>
<b>Tätige Personen</b>									
1 – 19 .....	337 472	105 345	2 254	15 989	13 165	6 911	18 598	119 843	55 367
20 – 49 .....	149 451	55 062	1 159	16 972	18 426	6 564	6 382	24 116	20 770
50 – 99 .....	95 431	32 103	1 007	19 253	16 876	6 802	2 872	4 213	12 305
100 – 199 .....	73 552	24 910	908	18 774	10 864	4 043	2 467	2 014	18 707
200 – 499 .....	49 445	20 585	2 271	22 779	9 672	4 780	2 087		
500 und mehr .....	21 864							–	
<b>Insgesamt ..</b>	<b>727 215</b>	<b>238 005</b>	<b>7 599</b>	<b>93 767</b>	<b>69 003</b>	<b>29 100</b>	<b>32 406</b>	<b>150 186</b>	<b>107 149</b>
davon:									
Tätige Inhaber/-innen und Mitinhaber/-innen und unbezahlt									
mithelfende Familienangehörige .....	53 777	12 951	332	1 622	1 222	789	4 392	18 538	13 931
Kaufmännische und technische Arbeitnehmer, kaufm./techn.									
Auszubildende .....	142 256	48 813	2 203	18 843	13 423	6 278	6 316	25 218	21 162
Facharbeiter/-innen einschl. Polieren und Meistern/-innen .....	379 937	140 469	3 764	46 142	33 589	14 533	11 368	84 088	45 984
Fachwerker/-innen und Werker/-innen .....	116 105	24 214	1 095	23 666	18 349	6 351	9 614	9 942	22 874
Gewerblich Auszubildende und Umschüler/-innen .....	35 140	11 558	205	3 494	2 420	1 149	716	12 400	3 198

\*) Ergebnisse von Einheiten mit Schwerpunkt Bau von Gebäuden, Tiefbau, Abbrucharbeiten und vorbereitende Baustellenarbeiten, Sonstige spezialisierte Bautätigkeiten der jährlichen Ergänzungserhebung nach der Klassifikation der Wirtschaftszweige, Ausgabe 2008 (WZ 2008).

14.11.2 Ausbaugewerbe \*)

Betriebe Tätige Personen	Ins- gesamt	Elektro- installa- tion	Gas-, Wasser-, Heizungs-, Lüftungs- und Klima- installation	Dämmung gegen Kälte, Wärme, Schall und Erschütterung	Sonstige Bau- installa- tion, a.n.g.	Anbringen von Stuckaturen, Gipserei und Ver- putzerei	Bautisch- lerei und -schlos- serei	Fußboden-, Fliesen- und Platten- legerei, Tapeziererei	Malerei und Glaserie	Sonstiger Ausbau, a.n.g.
<b>Insgesamt</b>										
Betriebe .....	18 399	4 325	6 154	679	492	734	1 451	1 285	3 119	160
Tätige Personen .....	445 198	121 807	147 814	18 740	17 727	15 132	28 184	23 603	68 083	4 108
<b>dar. Betriebe mit 20 tätigen Personen und mehr</b>										
Betriebe .....	7 320	1 981	2 470	291	276	250	458	362	1 177	55
Tätige Personen .....	294 376	90 140	97 104	13 409	14 802	8 516	14 746	11 450	41 530	2 679

\*) Ergebnisse von Einheiten mit Schwerpunkt Bauinstallation, Sonstiger Ausbau der jährlichen Zusatzerhebung nach der Klassifikation der Wirtschaftszweige, Ausgabe 2008 (WZ 2008). – Erfasste Betriebe mit im Allgemeinen 10 tätigen Personen und mehr.

14 Produzierendes Gewerbe  
 14.12 Indizes des Auftragseingangs und Auftragsbestands im Bauhauptgewerbe \*)

Art der Bauten und Auftraggeber	Gewichtung	2008	2009	2010				
				Jahr	1. Vj	2. Vj	3. Vj	4. Vj
2005 = 100								
<b>Auftragseingang</b>								
<b>Bauhauptgewerbe <sup>1)</sup></b> . . . . .	<b>100</b>	<b>113,6</b>	<b>107,5</b>	<b>109,2</b>	<b>96,6</b>	<b>119,8</b>	<b>121,7</b>	<b>98,8</b>
Hochbau . . . . .	51,04	115,0	100,7	106,9	93,2	115,2	119,0	100,2
Wohnungsbau . . . . .	17,48	94,5	94,2	103,5	82,4	110,9	119,1	101,5
Hochbau ohne Wohnungsbau . . . . .	33,57	125,7	104,1	108,7	98,7	117,5	119,0	99,6
Gewerblicher Hochbau . . . . .	25,84	128,4	100,7	105,6	95,6	111,8	116,0	98,9
Öffentlicher Hochbau . . . . .	7,73	116,7	115,5	119,0	109,0	136,2	129,1	101,8
Tiefbau . . . . .	48,96	112,2	114,5	111,6	100,2	124,5	124,5	97,2
Straßenbau . . . . .	18,26	117,1	125,2	112,9	89,2	135,0	140,2	87,1
Tiefbau ohne Straßenbau . . . . .	30,70	109,3	108,2	110,8	106,7	118,2	115,1	103,3
Gewerblicher Tiefbau . . . . .	15,55	116,0	112,0	120,6	107,8	129,9	127,3	117,6
Sonstiger öffentlicher Tiefbau . . . . .	15,15	102,4	104,2	100,8	105,6	106,3	102,6	88,6
<b>Auftragsbestand</b>								
<b>Bauhauptgewerbe <sup>1)</sup></b> . . . . .	<b>100</b>	<b>124,1</b>	<b>119,8</b>	<b>130,0</b>	<b>130,8</b>	<b>136,7</b>	<b>131,6</b>	<b>120,8</b>
Hochbau . . . . .	52,94	120,5	106,6	116,0	114,0	120,6	117,5	111,7
Wohnungsbau . . . . .	14,71	88,5	85,7	104,2	100,3	103,2	105,4	107,7
Hochbau ohne Wohnungsbau . . . . .	38,24	132,8	114,6	120,5	119,4	127,2	122,2	113,3
Gewerblicher Hochbau . . . . .	28,55	139,7	111,0	117,9	113,8	125,1	120,4	112,1
Öffentlicher Hochbau . . . . .	9,69	112,7	125,5	128,3	135,6	133,6	127,3	116,8
Tiefbau . . . . .	47,06	128,1	134,7	145,8	149,6	154,9	147,4	131,1
Straßenbau . . . . .	17,45	128,5	139,1	142,4	144,8	155,6	147,5	121,5
Tiefbau ohne Straßenbau . . . . .	29,60	127,9	132,1	147,8	152,4	154,5	147,4	136,7
Gewerblicher Tiefbau . . . . .	13,07	137,1	146,0	167,2	168,0	178,6	166,8	155,3
Sonstiger öffentlicher Tiefbau . . . . .	16,54	120,5	121,2	132,4	140,0	135,4	132,1	122,1

\*) Wertindex. – Näheres siehe »Definitionen« am Anfang dieses Kapitels. – Betriebe mit im Allgemeinen 20 tätigen Personen und mehr.

<sup>1)</sup> Einheiten mit Schwerpunkt Bau von Gebäuden, Tiefbau, Abbrucharbeiten und vorbereitende Baustellenarbeiten, Sonstige spezialisierte Bautätigkeiten.

14 Produzierendes Gewerbe  
 14.13 Kraftwerke der Elektrizitätsversorgungsunternehmen, Stromerzeugungsanlagen des Verarbeitenden Gewerbes sowie des Bergbaus und der Gewinnung von Steinen und Erden \*)

Energieträger	Insgesamt				Kraftwerke der Elektrizitätsversorgungsunternehmen <sup>1)</sup>				Stromerzeugungsanlagen des Verarbeitenden Gewerbes sowie des Bergbaus und der Gewinnung von Steinen und Erden <sup>1)</sup>			
	2007	2008	2009	2010	2007	2008	2009	2010	2007	2008	2009	2010
<b>Engpassleistung in Megawatt (MW)</b>												
Wasser . . . . .	10 128	10 059	10 348	...	10 061	10 005	10 296	10 400	67	54	52	...
Steinkohle <sup>2)</sup> . . . . .	29 259	29 648	29 991	...	26 716	26 726	27 027	27 163	2 543	2 923	2 964	...
Braunkohle <sup>2)</sup> . . . . .	22 514	22 361	22 442	...	21 745	21 772	21 852	22 059	769	589	590	...
Heizöl <sup>4)</sup> . . . . .	5 448	5 351	5 154	...	4 808	4 803	4 646	5 333	640	548	508	...
Erdgas . . . . .	21 303	22 756	23 147	...	17 034	18 462	18 082	19 034	4 269	4 293	5 065	...
Sonstige Wärmekraft . . . . .	4 756	5 346	5 475	...	2 353	2 688	2 849	3 047	2 403	2 658	2 627	...
Kernenergie . . . . .	21 320	21 587	21 507	...	21 320	21 587	21 507	21 507	-	-	-	...
Sonstiges <sup>5)</sup> . . . . .	590	501	547	...	256	260	312	335	334	242	235	...
<b>Insgesamt . . .</b>	<b>115 318</b>	<b>117 609</b>	<b>118 611</b>	...	<b>104 292</b>	<b>106 303</b>	<b>106 571</b>	<b>108 877</b>	<b>11 026</b>	<b>11 303</b>	<b>12 041</b>	...
<b>Elektrizitätserzeugung in Gigawattstunden (GWh)</b>												
Wasser . . . . .	24 801	23 346	21 810	...	24 428	23 004	21 445	22 654	373	342	365	...
Steinkohle <sup>2)</sup> . . . . .	142 049	124 588	107 858	...	129 095	114 886	99 857	108 364	12 953	9 703	8 001	...
Braunkohle <sup>2)</sup> . . . . .	155 062	150 620	145 588	...	151 829	147 754	143 214	143 384	3 234	2 866	2 374	...
Heizöl <sup>4)</sup> . . . . .	3 100	2 883	2 843	...	1 137	1 088	1 113	1 156	1 963	1 795	1 730	...
Erdgas . . . . .	74 946	86 729	78 294	...	58 073	68 986	59 481	64 497	16 874	17 743	18 813	...
Sonstige Wärmekraft . . . . .	27 276	26 864	24 061	...	14 104	14 340	14 047	15 490	13 172	12 524	10 014	...
Kernenergie . . . . .	140 534	148 495	134 932	...	140 534	148 495	134 932	140 556	-	-	-	...
Sonstiges <sup>5)</sup> . . . . .	8 249	8 650	9 215	...	3 582	4 226	4 551	4 953	4 667	4 424	4 664	...
<b>Insgesamt . . .</b>	<b>576 017</b>	<b>572 175</b>	<b>524 602</b>	...	<b>522 781</b>	<b>522 778</b>	<b>478 640</b>	<b>501 055</b>	<b>53 236</b>	<b>49 397</b>	<b>45 961</b>	...
<b>Brennstoffverbrauch für Strom- und Wärmeerzeugung in Petajoule (PJ)</b>												
Wasser . . . . .	65,2	62,9	59,4	...	63,9	61,7	58,0	59,4	1,3	1,2	1,3	...
Steinkohle <sup>2)</sup> . . . . .	1 397,4	1 231,5	1 085,1	...	1 256,5	1 118,6	991,2	1 066,3	140,9	112,9	93,8	...
Braunkohle <sup>2)</sup> . . . . .	1 549,2	1 488,2	1 440,8	...	1 491,2	1 432,7	1 391,6	1 387,1	58,0	55,5	49,2	...
Heizöl <sup>4)</sup> . . . . .	49,0	47,7	48,0	...	13,1	12,3	14,1	14,8	35,9	35,4	34,0	...
Erdgas . . . . .	843,7	920,8	859,9	...	562,6	632,2	567,2	603,6	281,1	288,6	292,7	...
Sonstige Wärmekraft . . . . .	238,2	388,2	364,8	...	204,7	215,4	220,2	243,4	175,3	172,8	144,7	...
Kernenergie . . . . .	1 535,2	1 622,1	1 474,0	...	1 535,2	1 622,1	1 474,0	1 535,4	-	-	-	...
Sonstiges <sup>5)</sup> . . . . .	141,9	141,9	152,3	...	47,0	53,8	58,9	66,8	94,9	88,2	93,5	...
<b>Insgesamt . . .</b>	<b>5 819,9</b>	<b>5 903,4</b>	<b>5 484,2</b>	...	<b>5 174,2</b>	<b>5 148,8</b>	<b>4 775,1</b>	<b>4 976,8</b>	<b>787,5</b>	<b>754,6</b>	<b>709,1</b>	...

\*) Siehe hierzu auch »Methodische Erläuterungen« am Anfang dieses Kapitels.

<sup>1)</sup> Ohne Einspeisung Dritter.

<sup>2)</sup> Einschl. Anlagen mit Mischfeuerung.

<sup>3)</sup> Einschl. Stein- bzw. Braunkohlenbriketts und -koks.

<sup>4)</sup> Einschl. Dieselkraftstoff.

<sup>5)</sup> Erneuerbare und sonstige Energien.

14 Produzierendes Gewerbe  
 14.14 Aufkommen, Verwendung und Abgabe von leitungsgebundenem Gas

Aufkommen und Abgabe	2005	2006	2007	2008	2009
	GWh				
Inlandsgewinnung . . . . .	180 766	187 868	196 459	175 805	171 488
Einfuhr . . . . .	1 018 275	1 007 662	937 881	991 138	918 198
Speichersaldo <sup>1)</sup> . . . . .	+ 31 292	- 39 004	- 8 634	+ 20 714	- 20 351
<b>Aufkommen . . . . .</b>	<b>1 230 333</b>	<b>1 156 526</b>	<b>1 125 706</b>	<b>1 187 657</b>	<b>1 069 335</b>
dar. Eigen- und Betriebsverbrauch . . . . .	16 501	13 617	16 156	14 185	15 965
<b>Zur Abgabe an Letztverbraucher verfügbar . . . . .</b>	<b>1 213 832</b>	<b>1 142 909</b>	<b>1 109 550</b>	<b>1 173 472</b>	<b>1 053 370</b>
<b>Abgabe an inländische Abnehmer . . . . .</b>	<b>994 666</b>	<b>975 040</b>	<b>939 827</b>	<b>989 858</b>	<b>884 619</b>
davon:					
Produzierendes Gewerbe . . . . .	563 693	535 927	548 251	575 379	485 685
dar. Elektrizitätsversorgungsunternehmen . . . . .	104 049	104 429	115 317	162 287	129 245
Haushalte . . . . .	303 306	295 490	275 150	289 611	285 865
Sonstige Abnehmer . . . . .	127 666	143 623	116 425	124 868	113 069
Ausfuhr . . . . .	219 166	167 869	169 723	183 614	168 751

<sup>1)</sup> Einschl. Messdifferenzen und nicht erfasster Mengen.

14 Produzierendes Gewerbe  
 14.15 Energieverwendung der Betriebe des Verarbeitenden Gewerbes sowie des Bergbaus  
 und der Gewinnung von Steinen und Erden 2009 \*)

Nr. der Klassifikation <sup>1)</sup>	Wirtschaftsgliederung (H. v. = Herstellung von)	Insgesamt <sup>2)</sup>	Davon Energieträger <sup>3)</sup>						
			Kohle	Heizöl <sup>3)</sup>	Erdgas	erneuerbare Energien <sup>4)</sup>	Strom	Fernwärme	sonstige <sup>5)</sup>
TJ									
<b>B</b>	<b>Bergbau und Gewinnung von Steinen und Erden</b>	<b>159 966</b>	<b>92 085</b>	<b>2 302</b>	<b>17 889</b>	<b>704</b>	<b>36 571</b>	<b>1 856</b>	<b>8 560</b>
51	Steinkohlenbergbau	104 211	89 751	1 116	.	–	9 839	418	3 085
52	Braunkohlenbergbau	23 125	.	.	.	–	17 100	1 358	.
61	Gewinnung von Erdöl	4 561	–	3	3 548	–	986	.	–
62	Gewinnung von Erdgas	6 600	–	.	5 605	–	990	.	–
81	Gewinnung von Natursteinen, Kies, Sand, Ton und Kaolin	12 511	2 183	1 006	2 958	704	4 803	8	849
89	Sonstiger Bergbau, Gewinnung von Steinen und Erden a.n.g.	8 514	.	131	5 436	–	2 761	47	9
91	Dienstleistungen für die Gewinnung von Erdöl und Erdgas	108	–	1	79	–	13	.	.
<b>C</b>	<b>Verarbeitendes Gewerbe</b>	<b>3 552 020</b>	<b>492 584</b>	<b>234 547</b>	<b>943 286</b>	<b>125 073</b>	<b>749 765</b>	<b>155 086</b>	<b>851 679</b>
10	H. v. Nahrungs- und Futtermitteln	192 420	10 755	16 308	98 121	2 781	55 430	5 696	3 328
11	Getränkeherstellung	25 236	571	2 822	12 542	234	7 814	936	318
12	Tabakverarbeitung	2 311	.	190	996	.	955	17	1
13	H. v. Textilien	18 875	764	1 305	8 941	58	7 190	463	154
14	H. v. Bekleidung	1 718	.	345	680	–	671	22	.
15	H. v. Leder, Lederwaren und Schuhen	1 191	–	261	390	50	467	22	.
16	H. v. Holz-, Flecht-, Korb- und Korkwaren (ohne Möbel)	77 631	.	1 729	6 322	49 369	16 107	3 894	151
17	H. v. Papier, Pappe und Waren daraus	274 416	20 986	4 350	103 934	46 019	76 334	15 222	7 571
18	H. v. Druckerzeugnissen, Vervielfältigung von Ton-, Bild- und Datenträgern	19 269	–	479	8 172	15	9 906	659	38
19	Kokerei und Mineralölverarbeitung	498 066	32 802	111 021	30 943	.	30 054	3 324	289 148
20	H. v. chemischen Erzeugnissen	1 012 212	31 635	30 208	329 510	12 911	154 364	84 184	369 400
21	H. v. pharmazeutischen Erzeugnissen	23 071	–	821	8 341	991	7 144	4 538	1 236
22	H. v. Gummi- und Kunststoffwaren	77 546	349	4 472	19 705	1 208	45 585	4 778	1 449
23	H. v. Glas und Glaswaren, Keramik, Verarbeitung von Steinen und Erden	271 262	56 391	22 055	95 951	5 265	41 861	598	49 141
24	Metallerzeugung und -verarbeitung	697 909	336 669	7 276	106 480	119	120 507	2 300	124 557
25	H. v. Metallerzeugnissen	88 184	290	14 032	32 280	914	37 833	2 052	783
26	H. v. DV-Geräten, elektronischen und optischen Erzeugnissen	22 706	–	1 084	4 812	66	14 215	2 481	48
27	H. v. elektrischen Ausrüstungen	31 670	373	1 843	9 291	103	17 250	1 931	879
28	Maschinenbau	76 338	200	8 776	23 435	359	35 900	5 136	2 531
29	H. v. Kraftwagen und Kraftwagenteilen	99 573	.	2 143	30 466	134	52 165	13 461	590
30	Sonstiger Fahrzeugbau	10 991	.	283	4 662	8	4 873	1 072	91
31	H. v. Möbeln	11 232	.	1 137	1 334	3 467	4 943	297	53
32	H. v. sonstigen Waren	9 623	–	820	3 743	177	4 557	208	118
33	Reparatur und Installation von Maschinen und Ausrüstungen	8 572	.	788	2 237	14	3 639	1 795	93
<b>B – C</b>	<b>Verarbeitendes Gewerbe und Bergbau und Gewinnung von Steinen und Erden</b>	<b>3 711 987</b>	<b>584 668</b>	<b>236 849</b>	<b>961 175</b>	<b>125 777</b>	<b>786 336</b>	<b>156 942</b>	<b>860 239</b>

\*) Betriebe von Unternehmen mit im Allgemeinen 20 tätigen Personen und mehr; einschl. Handwerk.

<sup>1)</sup> Klassifikation der Wirtschaftszweige, Ausgabe 2008 (WZ 2008), Kurzbezeichnungen.

<sup>2)</sup> Soweit Energieträger als Brennstoffe zur Stromerzeugung in eigenen Anlagen eingesetzt werden, enthält der Gesamtenergieverbrauch Doppelzählungen, die sowohl den Energiegehalt der eingesetzten Brennstoffe, als auch des erzeugten Stroms erfassen.

<sup>3)</sup> Einschl. nichtenergetischen Verbrauch (ausgenommen Strom und Fernwärme).

<sup>4)</sup> Beinhaltet feste und flüssige biogene Stoffe, Bio-, Klär- und Deponiegas und sonstige erneuerbare Energien.

<sup>5)</sup> Sonstige Mineralölprodukte, hergestellte Gase, Abfälle und Dampf.

14 Produzierendes Gewerbe  
 14.16 Beschäftigte und Umsatz in zulassungspflichtigen Handwerksunternehmen nach ausgewählten Gewerbebezügen \*)

Nr. der Klassifikation <sup>1)</sup>	Gewerbegruppe, Gewerbebezug	Beschäftigte <sup>2)</sup>		Umsatz <sup>3)</sup>	
		2008	2009	2008	2009
		30.9.2007 = 100		2007 = 100	
<b>I Bauhauptgewerbe</b>		<b>94,1</b>	<b>92,8</b>	<b>107,2</b>	<b>100,5</b>
darunter:					
01, 05	Maurer und Betonbauer; Straßenbauer	94,0	92,6	108,7	101,0
03	Zimmerer	94,5	93,9	104,6	104,1
04	Dachdecker	93,1	91,0	99,5	94,9
<b>II Ausbaugewerbe</b>		<b>97,4</b>	<b>96,8</b>	<b>106,9</b>	<b>103,8</b>
darunter:					
09	Stuckateure	93,7	92,3	102,9	100,9
10	Maler und Lackierer	93,8	91,9	103,4	100,3
23,24	Klempner; Installateur und Heizungsbauer	97,5	97,6	109,2	108,5
25	Elektrotechniker	99,3	99,2	108,3	104,0
27	Tischler	97,3	96,3	103,7	99,1
39	Glaser	97,4	96,6	104,8	101,4
<b>III Handwerke für den gewerblichen Bedarf</b>		<b>100,8</b>	<b>97,5</b>	<b>106,4</b>	<b>87,5</b>
darunter:					
13	Metallbauer	100,1	98,4	106,3	88,8
16	Feinwerkmechaniker	101,9	95,8	105,9	79,0
19	Informationstechniker	97,8	95,4	102,7	97,2
21	Landmaschinenmechaniker	99,8	100,4	111,1	98,9
<b>IV Kraftfahrzeuggewerbe</b>		<b>96,7</b>	<b>93,9</b>	<b>100,4</b>	<b>102,3</b>
darunter:					
20	Kraftfahrzeugtechniker	96,5	93,4	100,4	103,2
<b>V Lebensmittelgewerbe</b>		<b>99,0</b>	<b>99,6</b>	<b>104,5</b>	<b>103,3</b>
davon:					
30	Bäcker	99,6	100,9	104,5	104,3
31	Konditoren	97,9	98,0	102,5	96,6
32	Fleischer	98,2	97,6	104,7	102,8
<b>VI Gesundheitsgewerbe</b>		<b>98,5</b>	<b>99,1</b>	<b>103,7</b>	<b>104,8</b>
darunter:					
33	Augenoptiker	98,5	99,2	102,5	102,1
35	Orthopädietechniker	100,1	100,8	105,3	107,9
37	Zahntechniker	97,5	97,4	103,5	105,1
<b>VII Handwerke für den privaten Bedarf</b>		<b>96,4</b>	<b>94,0</b>	<b>101,2</b>	<b>101,3</b>
darunter:					
08	Steinmetzen und Steinbildhauer	92,0	90,3	103,2	101,0
38	Friseure	96,7	94,1	100,0	98,8
	<b>Insgesamt</b>	<b>97,6</b>	<b>96,2</b>	<b>104,7</b>	<b>99,7</b>

\*) Siehe »Methodische Erläuterungen« und »Definitionen« am Anfang dieses Kapitels.  
 1) Verzeichnis der Gewerbe lt. Anlage A der Handwerksordnung (ab 1.1.2004).

2) Durchschnitt errechnet aus 5 Vierteljahren.  
 3) Ohne Umsatzsteuer.

**Publikationen**

**Aktuelle Beiträge in »Wirtschaft und Statistik«**

150 Jahre Produktionsstatistik im Bergbau und Verarbeitenden Gewerbe . . . . .	2/10
Kraft-Wärme-Kopplung 2003 bis 2008 . . . . .	5/10
Der Beschäftigungsbeitrag mittelständischer Unternehmen . . . . .	8/10
Statistische Analyse des Einflusses von IKT auf die Produktivität von Unternehmen . . . . .	12/10

**Fachserie 4: Produzierendes Gewerbe**

Indizes für das Produzierende Gewerbe . . . . .	2 (m,i)
Produktion im Produzierenden Gewerbe . . . . .	3 (vj,i)
Verarbeitendes Gewerbe sowie Bergbau und Gewinnung von Steinen und Erden . . . . .	4 (m,vj,j, 2j,4j)
Baugewerbe . . . . .	5 (j)
Energie- und Wasserversorgung . . . . .	6 (j)
Handwerk . . . . .	7 (vj)
Fachstatistiken . . . . .	8 (m,vj,i)
Sonderbeiträge . . . . .	S (unr)
Handwerkszählung vom 31. März 1995 (3 Hefte erschienen.)	
Zählung im handwerksähnlichen Gewerbe vom 31. März 1996	

**Auskünfte**

Sie haben hierzu noch Fragen oder möchten eine Beratung bzw. eine Unterstützung bei der Datenrecherche?

Unseren fachlichen Auskunftsdienst erreichen Sie telefonisch unter

- 06 11 / 75 23 30 für Indizes für das Produzierende Gewerbe,
- 06 11 / 75 21 84 für Produktion im Produzierenden Gewerbe,
- 06 11 / 75 21 97 für Monatsergebnisse für das Verarbeitende Gewerbe, Bergbau und Gewinnung von Steinen und Erden (Betriebe, tätige Personen, Umsatz, Entgelte),
- 06 11 / 75 23 01 für Kostenstruktur im Verarbeitenden Gewerbe, Bergbau – 23 08 Gewinnung von Steinen und Erden,
- 06 11 / 75 23 27 für Material- und Wareneingang im Verarbeitenden Gewerbe, – 23 08 Bergbau und Gewinnung von Steinen und Erden,
- 06 11 / 75 44 08 für Investitionen im Verarbeitenden Gewerbe, Bergbau und Gewinnung von Steinen und Erden,
- 06 11 / 75 29 67 für Kurzfristige Erhebungen im Baugewerbe,
- 06 11 / 75 28 29 für Kostenstruktur im Baugewerbe,
- 06 11 / 75 37 83 für Investitionen im Baugewerbe,
- 06 11 / 75 23 07 für Energie- und Wasserversorgung,
- 06 11 / 75 21 65 für Handwerk.

Für schriftliche Anfragen nutzen Sie bitte unser Kontaktformular unter [www.destatis.de/kontakt](http://www.destatis.de/kontakt)

Weitere Details zu unserem Informationsangebot können Sie den Ausführungen auf Seite 10 f. oder unserer Homepage unter [www.destatis.de](http://www.destatis.de) entnehmen.