

# 23 Bauen



Rund **763 000 Personen** in gut **74 000 Betrieben** des Bauhauptgewerbes tätig | 2015 baugewerblicher **Umsatz** von **101 Milliarden Euro** erwirtschaftet | Davon **37 %** im **Wohnungsbau** erzielt | **Wohnfläche pro Kopf** lag 2014 bei **46,5 m<sup>2</sup>** | Im Schnitt **4 Räume** je Wohnung | 2015 gut **272 000 Neubauwohnungen genehmigt** | 2014 mehr als **220 000 Neubauwohnungen** mit einer Gesamtwohnfläche von 24 Millionen m<sup>2</sup> **fertig gestellt**

Seite

565 **Auf einen Blick**

**Tabellen**

566 **Strukturdaten der Betriebe**

Bauhauptgewerbe | Ausbaugewerbe | Nach Ländern | Umsatz | Nach Beschäftigtengrößenklassen

569 **Indizes**

Auftragseingang | Auftragsbestand | Produktion

569 **Bautätigkeit**

Wohnungsbestand | Baugenehmigungen | Baufertigstellungen

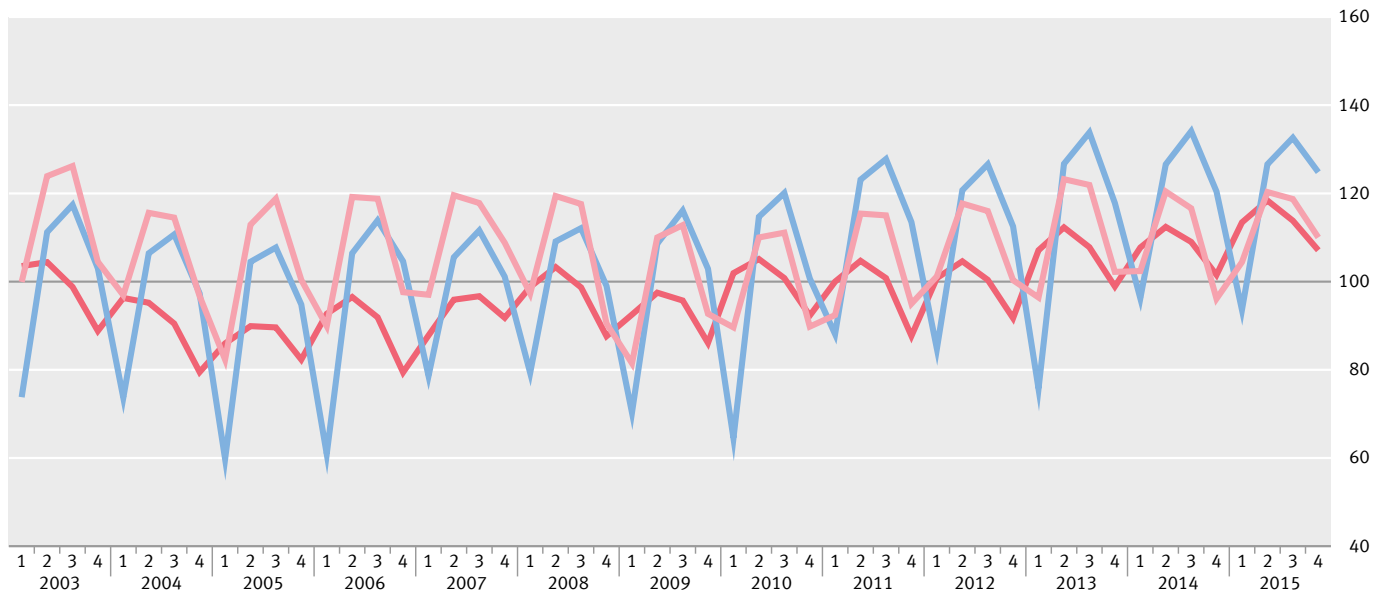
572 **Methodik**

573 **Glossar**

574 **Mehr zum Thema**

**Entwicklung im Bauhauptgewerbe**  
preisbereinigt, 2010 = 100

— Produktion    — Auftragseingang    — Auftragsbestand



2016-01-0328

## 23.1 Strukturdaten der Betriebe

## 23.1.1 Im Bauhauptgewerbe nach Ländern

	Betriebe	Tätige Personen <sup>1</sup>	Entgelte	Geleistete Arbeitsstunden	Baugewerblicher Umsatz <sup>2</sup>
	Anzahl	1 000	Mill. EUR	Mill. Std	Mill. EUR
2012 .....	75 181	745	20 692	885	92 625
2013 .....	75 332	756	21 421	892	95 478
2014 .....	74 018	757	22 321	930	99 429
2015 .....	73 664	763	23 024	924	100 988
<b>2015 nach Ländern</b>					
Baden-Württemberg .....	7 158	92	3 020	114	13 454
Bayern .....	12 867	141	4 379	164	20 291
Berlin .....	2 496	21	602	24	3 100
Brandenburg .....	4 891	33	862	42	3 983
Bremen .....	168	3	115	4	494
Hamburg .....	830	9	326	9	1 998
Hessen .....	5 825	51	1 499	60	6 111
Mecklenburg-Vorpommern .....	1 301	16	418	21	1 837
Niedersachsen .....	6 165	82	2 592	101	11 236
Nordrhein-Westfalen .....	12 544	132	4 190	164	17 165
Rheinland-Pfalz .....	3 992	39	1 181	47	4 928
Saarland .....	744	9	279	10	1 046
Sachsen .....	6 620	56	1 402	66	6 240
Sachsen-Anhalt .....	2 748	29	757	37	3 115
Schleswig-Holstein .....	2 415	24	729	29	2 966
Thüringen .....	2 900	26	672	32	3 024

Alle Betriebe.

1 Durchschnitt aus zwölf Monatswerten.

2 Ohne Umsatzsteuer.

## 23.1.2 Im Ausbaugewerbe nach Ländern

	Betriebe <sup>1</sup>	Tätige Personen <sup>1</sup> <sup>2</sup>	Entgelte	Geleistete Arbeitsstunden	Baugewerblicher Umsatz <sup>3</sup>
	Anzahl	1 000	Mill. EUR	Mill. Std	Mill. EUR
2012 .....	7 792	312	9 290	394	36 520
2013 .....	8 165	327	9 929	411	38 018
2014 .....	8 239	333	10 340	418	39 923
2015 .....	8 416	341	10 854	427	40 422
<b>2015 nach Ländern</b>					
Baden-Württemberg .....	1 090	46	1 622	53	6 006
Bayern .....	1 425	61	1 932	75	7 584
Berlin .....	315	14	442	19	1 722
Brandenburg .....	277	10	251	13	1 051
Bremen .....	65	2	82	3	295
Hamburg .....	163	7	286	9	1 009
Hessen .....	597	24	818	30	3 098
Mecklenburg-Vorpommern .....	148	5	148	7	653
Niedersachsen .....	867	36	1 139	46	3 886
Nordrhein-Westfalen .....	1 685	65	2 168	85	7 597
Rheinland-Pfalz .....	425	16	503	20	1 760
Saarland .....	103	4	115	5	386
Sachsen .....	496	19	545	25	2 214
Sachsen-Anhalt .....	265	11	287	14	1 186
Schleswig-Holstein .....	239	9	264	11	978
Thüringen .....	259	9	254	12	998

Betriebe von Unternehmen mit 20 tätigen Personen und mehr.

1 Durchschnitt aus vier Vierteljahreswerten.

2 Einschl. gewerblich Auszubildender.

3 Ohne Umsatzsteuer.

## 23 Bauen

### 23.1 Strukturdaten der Betriebe

#### 23.1.3 Umsatz im Bauhauptgewerbe

	Gesamtumsatz <sup>1</sup>	Darunter baugewerblicher Umsatz						
		zusammen	Gewerblicher Bau		Wohnungs- bau	Öffentlicher Bau und Straßenbau		
			Hochbau	Tiefbau		Hochbau	Straßenbau	sonstiger Tiefbau
Mill. EUR	Anteil am baugewerblichen Umsatz in %							
2012 .....	93 823	92 625	22,8	14,0	35,0	6,0	12,8	9,3
2013 .....	96 603	95 478	22,7	13,4	35,3	6,2	12,6	9,7
2014 .....	100 547	99 429	22,6	13,3	36,0	5,8	12,6	9,6
2015 .....	102 103	100 988	22,1	13,5	36,5	5,7	12,4	9,7

Alle Betriebe.

1 Ohne Umsatzsteuer.

#### 23.1.4 Umsatz im Ausbaugewerbe

	Gesamtumsatz <sup>1</sup>	Darunter baugewerblicher Umsatz		
		insgesamt	Baainstallation	sonstiger Ausbau
Mill. EUR				
2012 .....	37 466	36 520	78,5	21,5
2013 .....	38 968	38 018	78,4	21,6
2014 .....	40 828	39 923	78,4	21,6
2015 .....	41 319	40 422	78,3	21,7

Betriebe von Unternehmen mit 20 tätigen Personen und mehr.

1 Ohne Umsatzsteuer.

## 23.1 Strukturdaten der Betriebe

## 23.1.5 Betriebe und tätige Personen im Bauhauptgewerbe im Juni 2015

	Insgesamt	Bau von Gebäuden (ohne Fertigteilbauten)	Errichtung von Fertigteilbauten	Bau von Straßen und Bahnverkehrsstrecken	Brücken- und Tunnelbau; Leitungstiefbau und Kläranlagenbau	Sonstiger Tiefbau	Abbrucharbeiten, vorbereitende Baustellenarbeiten, Test- und Suchbohrungen	Dachdeckerei und Zimmerei	Sonstige spezialisierte Bautätigkeiten, a. n. g.
<b>Betriebe insgesamt</b> .....	<b>73 664</b>	<b>18 720</b>	<b>575</b>	<b>3 099</b>	<b>2 522</b>	<b>2 353</b>	<b>4 410</b>	<b>24 919</b>	<b>17 066</b>
	mit ... bis ... tätigen Personen (in %)								
1 – 19 .....	89,3	85,3	86,8	66,1	63,7	75,9	93,4	95,5	93,5
20 – 49 .....	7,6	10,8	7,3	18,4	22,4	15,7	5,1	4,1	4,7
50 – 99 .....	2,0	2,6	3,0	8,3	9,7	5,5	1,1	0,3	1,3
100 – 199 .....	0,8	0,9	1,9	5,1	3,2	2,3	0,4	0,0	0,4
200 und mehr .....	0,3	0,4	1,0	2,2	1,0	0,6	0,1	0,0	0,1
<b>Tätige Personen insgesamt</b> .....	<b>771 614</b>	<b>241 233</b>	<b>9 378</b>	<b>96 475</b>	<b>66 380</b>	<b>45 205</b>	<b>31 390</b>	<b>161 744</b>	<b>119 809</b>
	in Betrieben mit ... bis ... tätigen Personen (in %)								
1 – 19 .....	45,0	41,6	24,5	15,7	18,3	25,6	56,2	77,8	52,2
20 – 49 .....	21,7	25,0	14,0	18,5	26,8	25,2	20,8	17,6	19,8
50 – 99 .....	13,1	13,6	12,9	18,5	25,4	20,2	10,2	3,4	12,5
100 – 199 .....	10,2	9,6	15,6	22,7	16,0	16,3	7,3	.	.
200 und mehr .....	9,9	10,2	33,0	24,6	13,5	12,7	5,6	.	.
	Art der tätigen Personen (in %)								
Tätige Inhaber/-innen und Mitinhaber/-innen und unbezahlt mithelfende Familienangehörige .....	6,9	4,7	4,4	.	.	3,0	11,6	12,3	11,7
Kaufmännische und technische Arbeitnehmer/-innen, Kaufmännische/technische Auszubildende .....	19,6	20,5	29,3	.	.	20,5	18,7	16,2	19,4
Facharbeiter/-innen einschl. Polieren/Polierinnen und Meistern/Meisterinnen .....	53,0	59,6	52,9	46,8	48,5	48,3	40,2	56,9	47,1
Fachwerker/-innen und Werker/-innen .....	16,2	10,9	10,9	27,2	25,4	25,2	28,3	7,1	19,5
Gewerblich Auszubildende und Umschüler/-innen .....	4,3	4,3	2,5	3,6	3,2	3,1	1,3	7,5	2,3

Alle Betriebe.

## 23.1.6 Betriebe und tätige Personen im Ausbaugewerbe Ende Juni 2015

	Einheit	Insgesamt	Elektroinstallation	Gas-, Wasser-, Heizungs-, Lüftungs- und Klima- installation	Dämmung gegen Kälte, Wärme, Schall und Erschütterung	Sonstige Bauinstallation, a. n. g.	Anbringen von Stuckaturen, Gipserei und Verputzerei	Bautischlerei und -schlosserei	Fußboden-, Fliesen- und Plattenlegerei, Tapeziererei	Malerei und Glaserei	Sonstiger Ausbau, a. n. g.
<b>Betriebe insgesamt</b> <sup>1</sup> .....	Anzahl	<b>20 474</b>	<b>4 953</b>	<b>6 949</b>	<b>799</b>	<b>616</b>	<b>713</b>	<b>1 613</b>	<b>1 401</b>	<b>3 212</b>	<b>218</b>
dar. mit 20 tätigen Personen und mehr .....	%	41,3	46,1	42,1	43,1	54,1	38,8	33,8	28,9	38,2	48,2
<b>Tätige Personen insgesamt</b> <sup>1</sup> .....	Anzahl	<b>516 952</b>	<b>143 329</b>	<b>175 501</b>	<b>21 559</b>	<b>23 061</b>	<b>15 975</b>	<b>32 656</b>	<b>26 658</b>	<b>70 616</b>	<b>7 597</b>
dar. in Betrieben mit 20 tätigen Personen und mehr .....	%	67,9	74,4	68,0	71,1	82,9	62,1	55,5	49,6	61,2	79,6

1 Betriebe von Unternehmen mit 10 tätigen Personen und mehr.

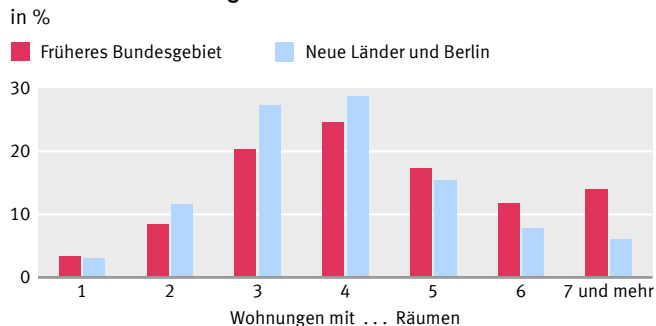
**23.2 Indizes des Auftragseingangs, des Auftragsbestands und der Produktion im Bauhauptgewerbe**

	Gewichtung	2010	2011	2012	2013	2014	2015
<b>Auftragseingang, 2010 = 100<sup>1</sup></b>							
Bauhauptgewerbe ..	100	100	104,4	108,8	110,9	108,9	113,3
Hochbau .....	49,97	100	109,3	115,4	117,9	116,8	121,7
Tiefbau .....	50,03	100	99,6	102,3	104,0	100,9	105,0
<b>Auftragsbestand, 2010 = 100<sup>1</sup></b>							
Bauhauptgewerbe ..	100	100	98,3	99,4	106,5	107,7	113,2
Hochbau .....	47,23	100	103,2	108,6	116,3	119,8	125,5
Tiefbau .....	52,77	100	94,0	91,2	97,9	96,8	102,1
<b>Produktion, 2010 = 100<sup>12</sup></b>							
Bauhauptgewerbe ..	100	100	113,1	111,2	113,5	119,3	119,4
Hochbau .....	62,10	100	113,5	113,1	115,5	121,1	120,9
Tiefbau .....	37,90	100	112,5	108,0	110,2	116,3	116,9

Preisbereinigt.

- 1 Betriebe von Unternehmen mit 20 tätigen Personen und mehr.
- 2 Berechnungsmethode 2010 = 100 in „Wirtschaft und Statistik“, 3/2013, S. 185ff.

**Struktur des Wohnungsbestandes 2014**



Ergebnisse auf Grundlage der endgültigen Ergebnisse der Gebäude- und Wohnungszählung 2011, einschl. Wohnheime.

2016 - 01 - 0329

**23.3 Bautätigkeit**

**23.3.1 Strukturdaten zum Wohnungsbestand**

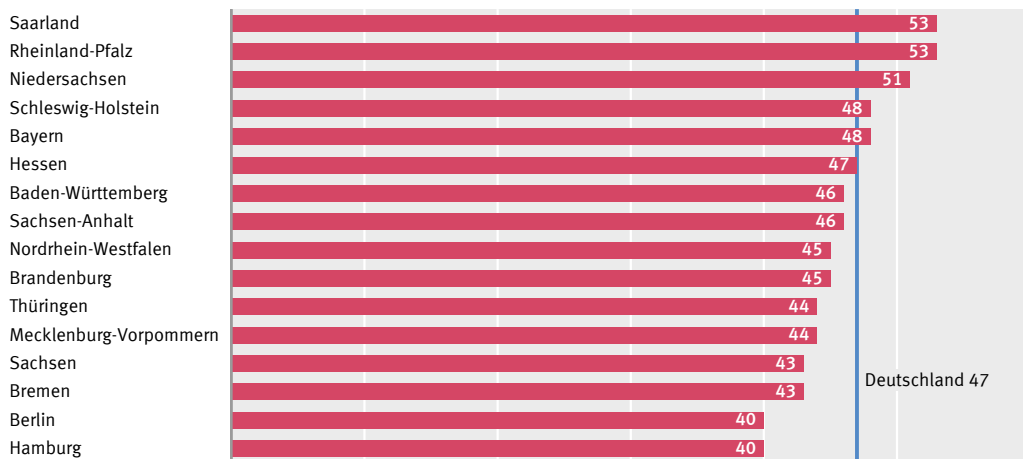
	Einheit	2000	2009	2010 <sup>1</sup>	2011 <sup>1</sup>	2012 <sup>1</sup>	2013 <sup>1</sup>	2014 <sup>1</sup>
<b>Wohnungen</b>								
Insgesamt .....	Anzahl	38 383 645	40 183 563	40 479 270	40 630 302	40 805 805	40 995 141	41 221 210
Je 1 000 Einwohner/-innen ..	Anzahl	467	491	495	506	507	508	508
<b>Wohnfläche</b>								
Insgesamt .....	1 000 m <sup>2</sup>	3 245 487	3 479 042	3 680 628	3 699 480	3 720 884	3 743 543	3 769 376
Je Wohnung .....	m <sup>2</sup>	84,6	86,6	90,9	91,1	91,2	91,3	91,4
Je Einwohner/-in .....	m <sup>2</sup>	39,5	42,5	45,0	46,1	46,2	46,3	46,5
<b>Räume</b>								
Insgesamt .....	Anzahl	167 636 286	177 523 489	177 813 831	178 563 517	179 410 436	180 298 583	181 306 356
Je Wohnung .....	Anzahl	4,4	4,4	4,4	4,4	4,4	4,4	4,4
Je Einwohner/-in .....	Anzahl	2,0	2,2	2,2	2,2	2,2	2,2	2,2

Fortschreibungsergebnisse bis 2009 auf der Basis der Gebäude- und Wohnungszählung 1987 (Früheres Bundesgebiet) und 1995 (Neue Länder und Berlin-Ost). Nähere Informationen hierzu siehe „Glossar/Methodik“ am Ende dieses Kapitels. – Ohne Wohnheime und Wohnungen in Wohnheimen. – Stand: jeweils Jahresende.

1 Ab 2010 Ergebnisse auf Grundlage der endgültigen Ergebnisse der Gebäude- und Wohnungszählung 2011, einschl. Wohnheime.

**Durchschnittliche Wohnfläche je Einwohnerin bzw. Einwohner 2014**

in m<sup>2</sup>



Wohnfläche in Wohn- und Nichtwohngebäuden. – Ergebnisse auf Grundlage der endgültigen Ergebnisse der Gebäude- und Wohnungszählung 2011, einschl. Wohnheime.

2016 - 01 - 0330

## 23.3 Bautätigkeit

## 23.3.2 Baugenehmigungen im Hochbau

	Errichtung neuer Gebäude					
	Gebäude	Rauminhalt	Wohnungen	Nutzfläche	Wohnfläche (in Wohnungen)	veranschlagte Kosten der Bauwerke
	Anzahl	1 000 m <sup>3</sup>	Anzahl	1 000 m <sup>2</sup>		Mill. EUR
	<b>Wohn- und Nichtwohngebäude</b>					
2012 .....	139 492	339 051	216 594	36 166	23 953	58 279
2013 .....	141 902	339 388	242 149	35 424	25 967	63 357
2014 .....	138 375	327 463	251 175	33 052	26 499	63 937
2015 .....	147 304	345 761	271 916	34 723	28 510	69 596
davon (2015):						
<b>Wohngebäude insgesamt</b> .....	<b>120 771</b>	<b>151 725</b>	<b>267 965</b>	<b>7 225</b>	<b>28 185</b>	<b>44 106</b>
	nach Gebäudeart (in %)					
Wohngebäude mit 1 Wohnung .....	79,3	51,0	35,7	51,7	50,8	50,6
Wohngebäude mit 2 Wohnungen .....	8,4	7,9	7,6	8,2	8,0	7,9
Wohngebäude mit 3 Wohnungen und mehr .....	12,0	39,6	52,0	38,6	39,8	39,8
Wohnheime .....	0,3	1,4	4,7	1,5	1,4	1,7
nachr.: Wohngebäude mit Eigentumswohnungen .....	6,8	22,2	26,8	22,1	22,4	22,2
	nach Bauherren (in %)					
Öffentliche Bauherren <sup>1</sup> .....	0,8	2,3	4,4	2,0	2,3	2,6
Wohnungsunternehmen .....	16,9	29,9	36,9	27,6	30,3	29,6
Immobilienfonds .....	0,2	0,7	1,0	0,8	0,7	0,7
Sonstige Unternehmen .....	3,5	5,6	7,5	5,3	5,7	5,6
Private Haushalte .....	78,7	61,5	50,2	64,3	61,0	61,5
<b>Nichtwohngebäude insgesamt</b> .....	<b>26 533</b>	<b>194 036</b>	<b>3 951</b>	<b>27 498</b>	<b>324</b>	<b>25 490</b>
	nach Gebäudeart (in %)					
Anstaltsgebäude .....	2,1	2,4	19,1	3,3	9,9	7,3
Büro- und Verwaltungsgebäude .....	7,0	7,6	21,0	9,5	21,3	17,4
Landwirtschaftliche Betriebsgebäude .....	21,8	13,9	2,5	14,8	3,6	5,4
Fabrik- und Werkstattgebäude .....	13,3	18,7	7,8	16,5	11,4	15,7
Handels- einschl. Lagergebäude .....	28,0	42,2	29,8	35,1	33,4	23,6
Hotels und Gaststätten .....	1,9	1,9	2,6	2,7	2,8	5,2
Sonstige Nichtwohngebäude .....	25,9	13,3	17,1	18,1	17,6	25,3
nachr.: Ausgewählte Infrastrukturgebäude <sup>2</sup> .....	12,8	10,8	30,8	12,4	22,3	27,4
	nach Bauherren (in %)					
Öffentliche Bauherren <sup>1</sup> .....	10,7	8,2	17,2	9,8	11,4	21,8
Land- und Forstwirtschaft, Fischerei .....	21,8	13,6	2,5	14,5	3,3	5,4
Produzierendes Gewerbe .....	17,5	26,7	5,3	23,4	7,2	20,8
Dienstleistungen <sup>3</sup> .....	29,0	46,1	54,9	45,5	54,0	46,4
Private Haushalte .....	21,1	5,4	20,1	6,8	24,1	5,7

1 Gebietskörperschaften und Sozialversicherungen; Organisationen ohne Erwerbszweck.

2 Gebäude für öffentliche Sicherheit und Ordnung und im kulturellen Bereich, Gebäude für Bildung, Wissenschaft und Forschung sowie des Gesundheitswesens.

3 Handel, Kreditinstitute und Versicherungsgewerbe, sonstige Dienstleistungen sowie Verkehr und Nachrichtenübermittlung.



## 23.3 Bautätigkeit

## 23.3.3 Baufertigstellungen im Hochbau

	Errichtung neuer Gebäude					
	Gebäude	Rauminhalt	Wohnungen	Nutzfläche	Wohnfläche (in Wohnungen)	veranschlagte Kosten der Bauwerke
	Anzahl	1 000 m <sup>3</sup>	Anzahl	1 000 m <sup>2</sup>		Mill. EUR
	<b>Wohn- und Nichtwohngebäude</b>					
2011 .....	125 022	276 057	164 178	30 728	18 898	45 095
2012 .....	128 458	295 905	180 611	31 615	20 475	47 673
2013 .....	130 914	303 447	192 276	32 540	21 478	52 491
2014 .....	135 733	313 032	220 293	32 327	24 072	56 077
davon (2014):						
<b>Wohngebäude insgesamt</b> .....	<b>108 908</b>	<b>127 682</b>	<b>216 120</b>	<b>6 023</b>	<b>23 740</b>	<b>34 502</b>
	nach Gebäudeart (in %)					
Wohngebäude mit 1 Wohnung .....	80,7	55,3	40,7	56,3	54,9	55,4
Wohngebäude mit 2 Wohnungen .....	8,7	8,7	8,8	9,0	8,7	8,8
Wohngebäude mit 3 Wohnungen und mehr .....	10,4	34,8	46,7	33,5	35,2	34,6
Wohnheime .....	0,2	1,2	3,8	1,2	1,1	1,3
nachr.: Wohngebäude mit Eigentumswohnungen .....	6,3	20,6	25,9	19,9	21,1	20,4
	nach Bauherren (in %)					
Öffentliche Bauherren <sup>1</sup> .....	0,6	1,4	2,6	1,5	1,4	1,7
Wohnungsunternehmen .....	16,9	28,9	36,8	26,0	29,7	28,4
Immobilienfonds .....	0,1	0,4	0,7	0,5	0,4	0,4
Sonstige Unternehmen .....	3,3	4,9	6,1	4,7	4,9	4,7
Private Haushalte .....	79,2	64,4	53,8	67,2	63,6	64,9
<b>Nichtwohngebäude insgesamt</b> .....	<b>26 825</b>	<b>185 351</b>	<b>4 173</b>	<b>26 303</b>	<b>333</b>	<b>21 575</b>
	nach Gebäudeart (in %)					
Anstaltsgebäude .....	1,6	2,9	22,8	4,0	12,1	9,0
Büro- und Verwaltungsgebäude .....	6,4	6,5	21,4	8,5	23,1	15,0
Landwirtschaftliche Betriebsgebäude .....	25,8	18,6	3,8	19,9	5,0	7,3
Fabrik- und Werkstattgebäude .....	13,4	21,7	6,9	18,6	10,8	18,3
Handels- einschl. Lagergebäude .....	26,7	37,6	26,9	31,6	31,1	24,4
Hotels und Gaststätten .....	1,9	1,2	2,5	1,8	2,7	3,4
Sonstige Nichtwohngebäude .....	24,2	11,4	15,6	15,6	15,1	22,5
nachr.: Ausgewählte Infrastrukturgebäude <sup>2</sup> .....	13,8	11,4	36,0	13,5	24,3	28,1
	nach Bauherren (in %)					
Öffentliche Bauherren <sup>1</sup> .....	11,6	9,8	13,3	11,1	10,0	23,9
Land- und Forstwirtschaft, Fischerei .....	26,1	18,8	3,8	20,1	4,8	7,5
Produzierendes Gewerbe .....	17,5	30,3	5,1	25,9	7,7	23,3
Dienstleistungen <sup>3</sup> .....	25,9	36,1	62,7	36,8	57,6	40,0
Private Haushalte .....	18,9	5,0	15,0	6,0	19,9	5,3

Aktuellere Angaben lagen zum Redaktionsschluss noch nicht vor.

- 1 Gebietskörperschaften und Sozialversicherungen; Organisationen ohne Erwerbszweck.  
 2 Gebäude für öffentliche Sicherheit und Ordnung und im kulturellen Bereich, Gebäude für Bildung, Wissenschaft und Forschung sowie des Gesundheitswesens.

- 3 Handel, Kreditinstitute und Versicherungsgewerbe, sonstige Dienstleistungen sowie Verkehr und Nachrichtenübermittlung.

## Methodik

---

Die Baustatistiken (Baugewerbstatistik und Bautätigkeitsstatistik) stellen das Baugeschehen von der Planung der Bauvorhaben über den Einsatz der Produktionsfaktoren bis zum fertigen Bauwerk aus verschiedenen Blickwinkeln dar.

### ■ Baugewerbe

Die Baugewerbestatistik, die in das System der Statistik im Produzierenden Gewerbe integriert ist (siehe hierzu Kapitel 20), liefert wichtige Konjunkturindikatoren und Strukturdaten über die Bauwirtschaft (Auftragseingang, Umsatz, Beschäftigte, geleistete Arbeitsstunden). Diese Daten werden bei den Betrieben von Unternehmen des Baugewerbes erhoben.

Rechtsgrundlage für die entsprechenden Statistiken ist das Gesetz über die Statistik im Produzierenden Gewerbe (ProdGewStatG) in der jeweils gültigen Fassung.

### ■ Bautätigkeit

Die Angaben der **Bautätigkeitsstatistik** (Baugenehmigungen, Baufertigstellungen, Bauabgänge und Bauüberhang) beziehen sich auf Gebäude und werden beim Bauherrn bzw. bei der Bauaufsichtsbehörde erfasst. Sie ergänzen die Konjunkturindikatoren durch Informationen über die Struktur des Baugeschehens. Die **Bautätigkeitsstatistik** erstreckt sich auf alle genehmigungspflichtigen bzw. ihnen gleichgestellten Baumaßnahmen im Hochbau, bei denen Wohnraum oder sonstiger Nutzraum geschaffen oder verändert wird. Erfasst werden Baugenehmigungen und Baufertigstellungen nach ausgewählten Merkmalen, wie Nutz- und Wohnflächen sowie Kosten. Die Erhebung des Bauüberhangs stellt die am Jahresende genehmigten, aber noch nicht fertig gestellten Bauvorhaben fest.

Die **Wohnungsbestandsdaten** beschreiben den Gesamtbestand an Wohngebäuden und Wohnungen. Die Fortschreibung des Wohnungsbestandes wurde auf Grundlage der Daten durchgeführt, die in der Gebäude- und Wohnungszählung vom 25.5.1987 (früheres Bundesgebiet) bzw. vom 30.9.1995 (neue Länder und Berlin-Ost) erhoben wurden. Ab dem Berichtsjahr 2010 basieren die Daten auf der Gebäude- und Wohnungszählung vom 9.5.2011, die im Rahmen des Zensus 2011 durchgeführt wurde.

Rechtsgrundlage für die Durchführung dieser Statistiken ist das Hochbaustatistikgesetz (HBauStatG) vom 5.5.1998 (BGBl. I S. 869) in der jeweils gültigen Fassung.

**Baufertigstellungen** | Zeitpunkt der Bezugsfertigstellung, zu dem die Arbeiten am Bauvorhaben weitgehend abgeschlossen sind und zu dem das Gebäude bzw. die Wohnung bezogen oder – bei leer stehenden Gebäuden – bezugsfertig wird.

**Baugenehmigungen** | Erteilung von bauamtlichen Genehmigungen zur Bauausführung – gleichgültig ob vorläufig, endgültig oder mit Einschränkungen.

**Baujahr** | Jahr der Bezugsfertigstellung des Gebäudes.

**Bauüberhang** | Die Statistik des Bauüberhangs stellt das Bindeglied zwischen den Baugenehmigungs- und Baufertigstellungsmeldungen dar. Sie erfasst am Jahresende genehmigte, aber noch nicht begonnene bzw. bereits im Bau befindliche Gebäude.

**Betrieb** | Als Einheit gilt der Baubetrieb und nicht die Baustelle oder das Bauunternehmen. Filialbetriebe eines Bauunternehmens werden wie selbstständige Betriebe behandelt.

**Eigentumswohnungen** | Wohnungen, an denen durch Eintragung im Wohnungsgrundbuch Sondereigentum nach dem Wohnungseigentumsgesetz vom 15.3.1951 (BGBl. I S. 175) begründet worden ist bzw. durch Vormerkung begründet werden soll, zuletzt geändert durch Artikel 9 des Gesetzes zur Reform des Kontopfändungsschutzes vom 7.7.2009 (BGBl. I S. 1707).

**Entgelte** | Summe der Bruttobezüge der tätigen Personen einschließlich aller Zuschläge und Zulagen, jedoch ohne Pflichtanteile der Arbeitgeberinnen und Arbeitgeber zur Sozialversicherung, ohne allgemeine soziale Aufwendungen sowie ohne Vergütungen, die als Spesenersatz anzusehen sind.

**Gebäude** | Selbstständig benutzbare, überdachte Bauwerke, die auf Dauer errichtet sind. Bei Doppel-, Gruppen- oder Reihenhäusern gilt jeder Teil als selbstständiges Gebäude, der von dem anderen durch eine vom Dach bis zum Keller reichende Brandmauer getrennt ist. Nicht zu den Gebäuden zählen Unterkünfte.

**Geleistete Arbeitsstunden** | Alle von Inhaberinnen und Inhabern, Angestellten, Arbeiterinnen und Arbeitern sowie Auszubildenden auf Baustellen im Bundesgebiet tatsächlich geleisteten Stunden (nicht die bezahlten).

**Gewerblicher Bau** | Überwiegend gewerblichen Zwecken dienende Bauten, auch der Bau von Wasser-, Gas- und Elektrizitätswerken, Pipelines, Kinos, Hotels, Bürogebäuden, Lager- und Kühlhäusern, Markthallen, Ställen, Scheunen usw.

**Hochbauten** | Gebäude, deren Hauptteile über dem Erdboden liegen (z. B. Wohn- oder Geschäftshäuser, Industriegebäude). Zu den Hochbauten zählen auch Bauwerke, die zwar unter dem Erdboden liegen, jedoch dem Menschen zugänglich und zur Unterbringung von Menschen, Tieren oder Gütern bestimmt sind (z. B. Zivilschutzanlagen, Tiefgaragen).

**Index des Auftragsbestands** | Im Bauhauptgewerbe berechnet sich dieser auf der Basis 2010 = 100 vierteljährlich preisbereinigt (Volumenindex). Die Gewichtung der einzelnen Teilbereiche erfolgt mit Auftragsbestandsanteilen des Basiszeitraums.

**Index des Auftragseingangs** | Im Bauhauptgewerbe berechnet sich dieser Index auf der Basis 2010 = 100 monatlich preisbereinigt (Volumenindex). Als Auftragseingänge gelten die im Berichtsmonat eingegangenen und vom Betrieb fest akzeptierten Bauaufträge entsprechend der Vergabe- und Vertragsordnung für Bauleistungen (VOB). Die Gewichtung der einzelnen Teilbereiche erfolgt mit Auftragseingangsanteilen des Basiszeitraums.

**Nichtwohngebäude** | Gebäude, die überwiegend für Nichtwohnzwecke bestimmt sind (gemessen an der Gesamtnutzfläche). Zu den Nichtwohngebäuden zählen z. B. Anstaltsgebäude, Büro- und Verwaltungsgebäude, landwirtschaftliche Betriebsgebäude und nichtlandwirtschaftliche Betriebsgebäude, wie Fabrikgebäude, Hotels und dergleichen.

**Öffentlicher Bau und Straßenbau** | Bauten, die überwiegend für die Ausübung staatlicher und kommunaler Funktionen benötigt werden (z. B. Gerichte, Finanzämter, Kasernen, Kanalisation, Sportanlagen, Schulen) sowie Straßenbauten (z. B. Straßen, Autobahnen und Wege für Kraftfahrzeuge, Fußgänger und Radfahrer sowie Park- und Abstellplätze), unabhängig vom Auftraggeber.

**Räume** | Wohn- und Schlafräume mit 6 m<sup>2</sup> und mehr sowie alle abgeschlossenen Küchen (ohne Rücksicht auf die Größe).

**Tätige Personen** | Zur Definition siehe „Glossar“ zum Kapitel „Produzierendes Gewerbe und Dienstleistungen im Überblick“.

**Umsatz** | Der Gesamtbetrag setzt sich zusammen aus dem Umsatz aus Bauleistungen (baugewerblicher Umsatz), den Umsätzen aus sonstigen eigenen Erzeugnissen und Leistungen sowie aus Nebengeschäften. Erlöse aus dem Verkauf von Sachanlagen sind nicht einbezogen. Es handelt sich hierbei um den steuerlichen Umsatz. Das sind die dem Finanzamt für die Umsatzsteuer zu meldenden steuerbaren Beträge im Bundesgebiet. Die Umsätze werden in der Regel nach den vereinbarten Entgelten besteuert und ohne Umsatzsteuer erfasst. Seit dem 1.1.1980 werden auch Anzahlungen für Teilleistungen oder Vorauszahlungen vor Ausführung der entsprechenden Lieferungen oder Leistungen versteuert und damit in die Meldungen einbezogen.

**Unternehmen** | Die amtliche Statistik definiert ein Unternehmen als kleinste rechtlich selbstständige Einheit, die aus handels- bzw. steuerrechtlichen Gründen Bücher führt. Ferner muss das Unternehmen eine jährliche Feststellung des Vermögensbestandes bzw. des Erfolgs der wirtschaftlichen Tätigkeit vornehmen. Die Anteile der Unternehmen an Arbeitsgemeinschaften werden im Baugewerbe in die Unternehmensdaten einbezogen.

**Veranschlagte Kosten des Bauwerkes** | Kosten der Baukonstruktion (einschließlich Erdarbeiten), die Kosten aller fest verbundenen Einbauten und die Kosten für besondere Bauausführungen. Die veranschlagten Kosten werden zum Zeitpunkt der Baugenehmigung ermittelt. Sie schließen die Umsatzsteuer ein.

**Wohnungsbau** | Bauten, die überwiegend Wohnzwecken dienen, sowie der Umbau oder die Erweiterung bisher anderweitig genutzter Gebäude und Räume zu Wohnungen, Instandhaltungs-, Instandsetzungs- und Reparaturarbeiten an Wohnhäusern oder Wohnungen.

**Wohnfläche** | Fläche aller Wohn- und Schlafräume sowie aller Küchen und Nebenräume. Unberücksichtigt bleiben dabei die nicht zum Wohnen bestimmten Boden-, Keller- und Wirtschaftsräume.

**Wohngebäude** | Gebäude, die mindestens zur Hälfte Wohnzwecken dienen (gemessen an der Gesamtnutzfläche).

**Wohnheime** | Wohngebäude, die primär den Wohnbedürfnissen bestimmter Bevölkerungskreise dienen (z. B. Studentenwohnheime, Seniorenwohnheime). Wohnheime besitzen Gemeinschaftseinrichtungen (z. B. Gemeinschaftsräume). Die in Wohnheimen lebenden Personen führen einen eigenen Haushalt.

**Wohnung** | Gesamtheit der Räume, die die Führung eines Haushalts ermöglichen.

## Mehr zum Thema

---

### Liebe Leserin, lieber Leser,

ein Thema in diesem Kapitel spricht Sie besonders an oder Sie benötigen weitere Informationen? Auf dieser Seite nennen wir Ihnen, nach Themen gegliedert, weitere Veröffentlichungen unseres Hauses. Ausführliche Informationen zu den Produktkategorien sowie dem Informationsangebot des Statistischen Bundesamtes finden Sie auf Seite 8 dieser Ausgabe.

### Web-Angebote

[www.destatis.de](http://www.destatis.de) ist Ihre erste Adresse in Sachen Statistik. Hier finden Sie alle Informationen, die das Statistische Bundesamt veröffentlicht, tagesaktuell. Unsere Veröffentlichungen können Sie direkt über unsere Website [www.destatis.de/publikationen](http://www.destatis.de/publikationen) downloaden.

### GENESIS-Online

Unter [www.destatis.de/genesis](http://www.destatis.de/genesis) bietet die Haupt-Datenbank des Statistischen Bundesamtes ein breites Themenspektrum fachlich tief gegliederter Ergebnisse der amtlichen Statistik. Daten zu *Bauen* finden Sie unter dem Menüpunkt › Themen, Code 44 sowie 31

### Weitere Veröffentlichungen zu den Themen

#### ■ Strukturdaten der Betriebe

Fachserie 4 Produzierendes Gewerbe

Reihe 5 | Baugewerbe

#### ■ Bautätigkeit

Fachserie 5 Bautätigkeit und Wohnungen

Reihe 1 | Bautätigkeit

Reihe 3 | Bestand an Wohnungen

STATmagazin

| Bauen, kaufen, mieten: Zur Situation auf dem deutschen Wohnungsmarkt (2014)