

12 Volkswirtschaftliche Gesamtrechnungen

Deutsche Wirtschaft 2016 weiter im Aufschwung | **Bruttoinlandsprodukt** stieg auf 3 134 Milliarden Euro | **Staat** erzielt Finanzierungsüberschuss | Fast **70 %** der **Wertschöpfung** entstand in **Dienstleistungsbereichen** | Inländischer **Konsum** stützt Konjunktur | **Arbeitnehmerentgelte** legten **kräftig zu** | Niedrigste **Erwerbslosenquote** seit der Vereinigung

| | |
|-------|---|
| Seite | |
| 325 | Auf einen Blick |
| | Tabellen |
| 326 | Inlandsproduktberechnung (Stand: Mai 2017) Bruttoinlandsprodukt, Bruttonationaleinkommen, Volkseinkommen Wertschöpfung, Inlandsprodukt, Einkommen Erwerbstätigkeit, Arbeitsstunden Gesamtwirtschaftliche Kennzahlen Bruttowertschöpfung nach Wirtschaftsbe- reichen Verwendung des Bruttoinlandsprodukts Konsumausgaben der privaten Haushalte im Inland nach Verwen- dungszwecken Bruttoinvestitionen |
| 333 | Vermögensrechnung (Stand: Mai 2017) Kapitalproduktivität, Kapitalintensität Anlagevermögen nach Vermögensarten |
| 335 | Sektoren der Volkswirtschaftlichen Gesamtrechnungen (Stand: Mai 2017) Hauptaggregate der Sektoren Unternehmensgewinne und Primäreinkommen der Kapitalgesellschaften Produk- tionswert, Vorleistungen und Wertschöpfung des Staates, Konsumausgaben Einnahmen und Ausgaben sowie Finanzierungssaldo des Staates Verfügbares Einkommen und Sparen der privaten Haushalte Einnahmen und Ausgaben aus der bzw. an die übrige(n) Welt |
| 340 | Güterbilanzen zu Herstellungspreisen (Stand: Mai 2017) Inländische Produktion und Importe Informations- und Kommunikationstechnologie (IKT) |
| 342 | Gesamtwirtschaftliche Bedeutung der Exporte (Stand: Mai 2017) |
| 342 | VGR der Länder (Stand: November 2016/Februar 2017) Bruttoinlandsprodukt nach Ländern |
| 343 | Methodik |
| 345 | Glossar |
| 348 | Mehr zum Thema |

12.1 Bruttoinlandsprodukt, Bruttonationaleinkommen, Volkseinkommen

| | Bruttoinlandsprodukt | | | | Bruttonationaleinkommen | | Volkseinkommen | | Arbeitnehmerentgelt | | Bruttolöhne und -gehälter | |
|--|-------------------------|----------------|-----------------------|------------------|-------------------------|-------------------|-----------------------|-------------------|-----------------------|--------------------------|---------------------------|-------------------------------|
| | preisbereinigt | | in jeweiligen Preisen | | insgesamt | je Einwohner/-in | insgesamt | je Einwohner/-in | insgesamt | Anteil am Volkseinkommen | insgesamt | monatlich je Arbeitnehmer/-in |
| | | | insgesamt | je Einwohner/-in | | | | | | | | |
| | Maßeinheit ¹ | % ² | Mrd EUR | EUR | Mrd EUR ¹³ | EUR ¹³ | Mrd EUR ¹³ | EUR ¹³ | Mrd EUR ¹³ | % | Mrd EUR ¹³ | EUR ¹³ |
| Früheres Bundesgebiet (ohne Berlin und Saarland) | | | | | | | | | | | | |
| 1925 | - | - | - | - | 41,6 | 1 170 | 34,0 | 540 | 20,4 | 59,9 | 19,0 | 140 |
| 1926 | - | - | - | - | 43,6 | 1 210 | 35,6 | 560 | 21,0 | 59,0 | 19,4 | 150 |
| 1927 | - | - | - | - | 48,7 | 1 350 | 39,9 | 620 | 23,5 | 58,8 | 21,7 | 160 |
| 1928 | - | - | - | - | 52,1 | 1 430 | 42,9 | 670 | 25,9 | 60,3 | 24,0 | 170 |
| 1929 | - | - | - | - | 52,3 | 1 430 | 42,9 | 660 | 26,5 | 61,9 | 24,6 | 180 |
| 1930 | - | - | - | - | 48,8 | 1 330 | 39,3 | 600 | 24,9 | 63,3 | 23,0 | 170 |
| 1931 | - | - | - | - | 40,8 | 1 100 | 31,9 | 490 | 20,6 | 64,6 | 18,9 | 160 |
| 1932 | - | - | - | - | 33,6 | 900 | 25,3 | 380 | 15,6 | 61,8 | 14,3 | 130 |
| 1933 | - | - | - | - | 34,5 | 920 | 26,1 | 400 | 15,6 | 59,8 | 14,3 | 130 |
| 1934 | - | - | - | - | 38,8 | 1 030 | 29,9 | 450 | 17,5 | 58,7 | 16,1 | 130 |
| 1935 | - | - | - | - | 43,2 | 1 140 | 33,7 | 500 | 19,2 | 56,9 | 17,6 | 140 |
| 1936 | - | - | - | - | 47,9 | 1 260 | 37,9 | 560 | 21,1 | 55,6 | 19,4 | 140 |
| 1937 | - | - | - | - | 53,8 | 1 400 | 42,4 | 630 | 23,4 | 55,2 | 21,5 | 150 |
| 1938 | - | - | - | - | 59,2 | 1 520 | 47,3 | 690 | 26,0 | 54,9 | 24,0 | 160 |
| Früheres Bundesgebiet (ohne Berlin-West und Saarland) | | | | | | | | | | | | |
| 1950 | 218,2 | - | 49,7 | 1 059 | 50,4 | 1 075 | 40,1 | 856 | 23,4 | 58,2 | 20,4 | 124 |
| 1951 | 239,3 | 9,7 | 61,0 | 1 287 | 61,7 | 1 302 | 48,7 | 1 028 | 28,3 | 58,0 | 24,8 | 145 |
| 1952 | 261,7 | 9,3 | 69,8 | 1 461 | 70,5 | 1 477 | 55,4 | 1 160 | 31,6 | 57,1 | 27,6 | 156 |
| 1953 | 285,0 | 8,9 | 74,9 | 1 555 | 75,6 | 1 570 | 59,2 | 1 230 | 34,8 | 58,8 | 30,4 | 165 |
| 1954 | 307,1 | 7,8 | 80,4 | 1 651 | 80,8 | 1 660 | 63,4 | 1 301 | 38,1 | 60,1 | 33,3 | 174 |
| 1955 | 344,3 | 12,1 | 91,9 | 1 868 | 92,3 | 1 876 | 72,7 | 1 477 | 43,4 | 59,7 | 37,9 | 188 |
| 1956 | 370,9 | 7,7 | 101,6 | 2 040 | 102,0 | 2 048 | 80,7 | 1 621 | 48,7 | 60,3 | 42,5 | 202 |
| 1957 | 393,4 | 6,1 | 110,7 | 2 195 | 111,2 | 2 204 | 88,5 | 1 754 | 53,4 | 60,4 | 46,0 | 213 |
| 1958 | 410,9 | 4,5 | 119,0 | 2 330 | 119,2 | 2 335 | 94,7 | 1 855 | 57,7 | 60,9 | 49,6 | 227 |
| 1959 | 443,2 | 7,9 | 130,3 | 2 524 | 130,3 | 2 524 | 103,1 | 1 996 | 62,0 | 60,2 | 53,2 | 240 |
| 1960 | 481,4 | 8,6 | 146,0 | 2 799 | 146,2 | 2 802 | 116,1 | 2 226 | 69,4 | 59,7 | 59,8 | 262 |
| Früheres Bundesgebiet | | | | | | | | | | | | |
| 1960 | 511,3 | - | 154,8 | 2 792 | 154,9 | 2 795 | 122,8 | 2 215 | 73,8 | 60,1 | 63,7 | 262 |
| 1961 | 535,0 | 4,6 | 169,6 | 3 019 | 169,4 | 3 016 | 133,3 | 2 373 | 83,2 | 62,4 | 71,8 | 289 |
| 1962 | 559,9 | 4,7 | 184,5 | 3 245 | 184,3 | 3 243 | 144,2 | 2 538 | 92,1 | 63,9 | 79,5 | 315 |
| 1963 | 575,7 | 2,8 | 195,5 | 3 407 | 195,4 | 3 404 | 152,3 | 2 653 | 98,8 | 64,9 | 85,3 | 334 |
| 1964 | 614,0 | 6,7 | 214,8 | 3 706 | 214,5 | 3 701 | 167,3 | 2 886 | 108,0 | 64,5 | 94,0 | 365 |
| 1965 | 646,9 | 5,4 | 234,8 | 4 005 | 234,3 | 3 997 | 183,3 | 3 127 | 119,7 | 65,3 | 103,9 | 398 |
| 1966 | 664,9 | 2,8 | 249,6 | 4 220 | 249,2 | 4 213 | 194,2 | 3 283 | 128,9 | 66,4 | 111,4 | 427 |
| 1967 | 662,9 | -0,3 | 252,8 | 4 263 | 252,4 | 4 258 | 194,7 | 3 284 | 128,8 | 66,1 | 111,4 | 441 |
| 1968 | 699,0 | 5,5 | 272,7 | 4 583 | 272,9 | 4 586 | 213,8 | 3 593 | 138,2 | 64,7 | 119,0 | 468 |
| 1969 | 751,2 | 7,5 | 305,2 | 5 081 | 305,7 | 5 088 | 236,7 | 3 941 | 155,5 | 65,7 | 133,5 | 511 |
| 1970 | 789,0 | 5,0 | 345,3 | 5 693 | 345,5 | 5 696 | 271,2 | 4 471 | 184,4 | 68,0 | 157,4 | 590 |
| 1970 | 56,8 | - | 360,6 | 5 945 | 361,6 | 5 963 | 282,1 | 4 652 | 185,1 | 65,6 | 158,4 | 591 |
| 1971 | 58,6 | 3,1 | 400,2 | 6 529 | 400,8 | 6 539 | 311,4 | 5 080 | 209,9 | 67,4 | 179,0 | 657 |
| 1972 | 61,1 | 4,3 | 436,4 | 7 076 | 436,6 | 7 080 | 339,6 | 5 507 | 232,6 | 68,5 | 197,3 | 715 |
| 1973 | 64,0 | 4,8 | 486,0 | 7 842 | 486,2 | 7 845 | 380,3 | 6 136 | 264,6 | 69,6 | 222,9 | 794 |
| 1974 | 64,6 | 0,9 | 526,0 | 8 477 | 526,3 | 8 481 | 411,4 | 6 630 | 292,7 | 71,1 | 245,3 | 878 |
| 1975 | 64,1 | -0,9 | 551,0 | 8 912 | 552,0 | 8 928 | 430,5 | 6 962 | 306,0 | 71,1 | 254,3 | 932 |
| 1976 | 67,2 | 4,9 | 597,4 | 9 709 | 599,0 | 9 735 | 467,7 | 7 602 | 330,7 | 70,7 | 272,9 | 997 |
| 1977 | 69,5 | 3,3 | 636,5 | 10 367 | 637,2 | 10 378 | 497,2 | 8 097 | 355,0 | 71,4 | 293,4 | 1 064 |
| 1978 | 71,6 | 3,0 | 678,9 | 11 071 | 682,1 | 11 122 | 531,6 | 8 667 | 379,0 | 71,3 | 312,6 | 1 118 |
| 1979 | 74,5 | 4,2 | 737,4 | 12 017 | 738,6 | 12 038 | 573,3 | 9 343 | 410,3 | 71,6 | 337,9 | 1 179 |
| 1980 | 75,6 | 1,4 | 788,5 | 12 808 | 790,0 | 12 831 | 609,3 | 9 897 | 445,9 | 73,2 | 366,7 | 1 255 |
| 1981 | 76,0 | 0,5 | 825,8 | 13 388 | 825,9 | 13 390 | 635,5 | 10 302 | 467,8 | 73,6 | 384,7 | 1 313 |
| 1982 | 75,7 | -0,4 | 860,2 | 13 956 | 859,6 | 13 945 | 659,6 | 10 701 | 482,8 | 73,2 | 395,8 | 1 361 |
| 1983 | 76,9 | 1,6 | 898,3 | 14 624 | 900,4 | 14 659 | 689,5 | 11 226 | 493,5 | 71,6 | 403,1 | 1 398 |
| 1984 | 79,0 | 2,8 | 942,0 | 15 398 | 947,9 | 15 495 | 726,5 | 11 876 | 512,8 | 70,6 | 417,3 | 1 433 |
| 1985 | 80,9 | 2,3 | 984,4 | 16 132 | 990,7 | 16 234 | 762,4 | 12 493 | 533,5 | 70,0 | 434,2 | 1 468 |
| 1986 | 82,7 | 2,3 | 1 037,1 | 16 984 | 1 041,2 | 17 050 | 805,7 | 13 194 | 561,7 | 69,7 | 457,2 | 1 515 |
| 1987 | 83,9 | 1,4 | 1 065,1 | 17 439 | 1 067,8 | 17 482 | 825,4 | 13 514 | 587,3 | 71,2 | 478,0 | 1 558 |
| 1988 | 87,0 | 3,7 | 1 123,3 | 18 280 | 1 131,7 | 18 416 | 878,2 | 14 290 | 611,8 | 69,2 | 498,2 | 1 598 |
| 1989 | 90,4 | 3,9 | 1 200,7 | 19 346 | 1 211,1 | 19 514 | 938,7 | 15 125 | 639,9 | 68,2 | 521,8 | 1 641 |
| 1990 | 95,1 | 5,3 | 1 306,7 | 20 658 | 1 317,9 | 20 836 | 1 017,9 | 16 092 | 690,0 | 67,8 | 562,5 | 1 717 |
| 1991 | 100 | 5,1 | 1 415,8 | 22 096 | 1 417,8 | 22 128 | 1 089,0 | 16 996 | 747,4 | 68,6 | 609,2 | 1 822 |

12.1 Bruttoinlandsprodukt, Bruttonationaleinkommen, Volkseinkommen

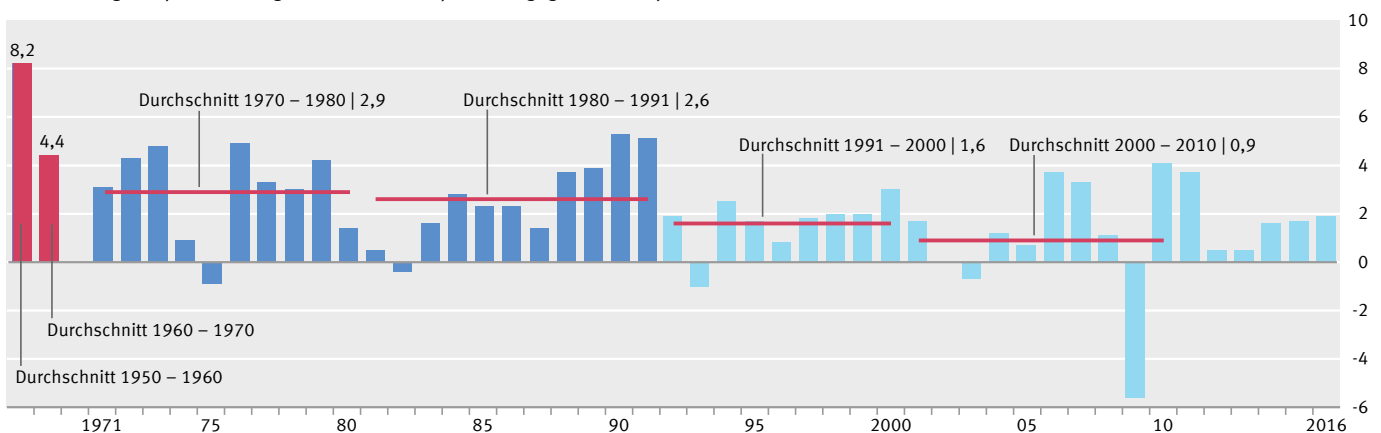
| | Bruttoinlandsprodukt | | | | Bruttonationaleinkommen | | Volkseinkommen | | Arbeitnehmerentgelt | | Bruttolöhne und -gehälter | |
|--------------------|-------------------------|----------------|-----------------------|------------------|-------------------------|------------------|----------------------|------------------|----------------------|--------------------------|---------------------------|-------------------------------|
| | preisbereinigt | | in jeweiligen Preisen | | insgesamt | je Einwohner/-in | insgesamt | je Einwohner/-in | insgesamt | Anteil am Volkseinkommen | insgesamt | monatlich je Arbeitnehmer/-in |
| | | | insgesamt | je Einwohner/-in | | | | | | | | |
| | Maßeinheit ¹ | % ² | Mrd EUR | EUR | Mrd EUR ³ | EUR ³ | Mrd EUR ³ | EUR ³ | Mrd EUR ³ | % | Mrd EUR ³ | EUR ³ |
| Deutschland | | | | | | | | | | | | |
| 1991 | 79,0 | - | 1 579,8 | 19 754 | 1 595,8 | 19 954 | 1 226,5 | 15 337 | 856,8 | 69,9 | 702,6 | 1 659 |
| 1992 | 80,5 | 1,9 | 1 695,3 | 21 060 | 1 710,7 | 21 251 | 1 306,6 | 16 231 | 928,7 | 71,1 | 761,4 | 1 829 |
| 1993 | 79,8 | - 1,0 | 1 748,6 | 21 601 | 1 759,7 | 21 739 | 1 326,8 | 16 391 | 950,6 | 71,6 | 780,8 | 1 907 |
| 1994 | 81,7 | 2,5 | 1 830,3 | 22 555 | 1 830,8 | 22 562 | 1 375,5 | 16 951 | 975,5 | 70,9 | 793,6 | 1 943 |
| 1995 | 83,1 | 1,7 | 1 898,9 | 23 354 | 1 895,1 | 23 308 | 1 429,2 | 17 577 | 1 010,7 | 70,7 | 818,5 | 2 001 |
| 1996 | 83,8 | 0,8 | 1 926,3 | 23 646 | 1 924,5 | 23 624 | 1 449,0 | 17 787 | 1 019,8 | 70,4 | 826,9 | 2 025 |
| 1997 | 85,4 | 1,8 | 1 967,1 | 24 133 | 1 961,2 | 24 061 | 1 471,8 | 18 057 | 1 024,2 | 69,6 | 825,1 | 2 025 |
| 1998 | 87,1 | 2,0 | 2 018,2 | 24 780 | 2 004,8 | 24 615 | 1 501,2 | 18 432 | 1 045,8 | 69,7 | 842,1 | 2 043 |
| 1999 | 88,8 | 2,0 | 2 064,9 | 25 360 | 2 047,5 | 25 146 | 1 520,2 | 18 671 | 1 076,0 | 70,8 | 867,5 | 2 069 |
| 2000 | 91,4 | 3,0 | 2 116,5 | 25 983 | 2 102,4 | 25 810 | 1 554,9 | 19 089 | 1 117,4 | 71,9 | 897,9 | 2 090 |
| 2001 | 93,0 | 1,7 | 2 179,9 | 26 741 | 2 161,5 | 26 516 | 1 596,8 | 19 589 | 1 134,3 | 71,0 | 914,8 | 2 138 |
| 2002 | 93,0 | 0,0 | 2 209,3 | 27 082 | 2 182,8 | 26 757 | 1 606,7 | 19 695 | 1 141,9 | 71,1 | 921,9 | 2 168 |
| 2003 | 92,3 | - 0,7 | 2 220,1 | 27 224 | 2 200,0 | 26 978 | 1 612,7 | 19 776 | 1 143,6 | 70,9 | 920,5 | 2 195 |
| 2004 | 93,4 | 1,2 | 2 270,6 | 27 875 | 2 286,6 | 28 071 | 1 692,5 | 20 779 | 1 146,1 | 67,7 | 925,4 | 2 206 |
| 2005 | 94,1 | 0,7 | 2 300,9 | 28 288 | 2 321,3 | 28 539 | 1 716,8 | 21 108 | 1 144,0 | 66,6 | 924,1 | 2 212 |
| 2006 | 97,5 | 3,7 | 2 393,3 | 29 483 | 2 434,5 | 29 991 | 1 811,1 | 22 312 | 1 164,4 | 64,3 | 938,1 | 2 229 |
| 2007 | 100,7 | 3,3 | 2 513,2 | 31 031 | 2 550,2 | 31 487 | 1 882,3 | 23 241 | 1 197,2 | 63,6 | 969,3 | 2 261 |
| 2008 | 101,8 | 1,1 | 2 561,7 | 31 719 | 2 586,4 | 32 025 | 1 896,9 | 23 487 | 1 241,6 | 65,5 | 1 008,1 | 2 314 |
| 2009 | 96,1 | - 5,6 | 2 460,3 | 30 569 | 2 515,6 | 31 256 | 1 821,5 | 22 633 | 1 246,7 | 68,4 | 1 009,5 | 2 314 |
| 2010 | 100 | 4,1 | 2 580,1 | 32 137 | 2 630,9 | 32 770 | 1 923,2 | 23 955 | 1 283,8 | 66,8 | 1 039,0 | 2 372 |
| 2011 | 103,7 | 3,7 | 2 703,1 | 33 673 | 2 771,3 | 34 523 | 2 028,1 | 25 264 | 1 339,7 | 66,1 | 1 088,6 | 2 454 |
| 2012 | 104,2 | 0,5 | 2 758,3 | 34 296 | 2 822,9 | 35 100 | 2 054,5 | 25 546 | 1 391,2 | 67,7 | 1 133,0 | 2 521 |
| 2013 | 104,7 | 0,5 | 2 826,2 | 35 045 | 2 893,9 | 35 884 | 2 107,8 | 26 136 | 1 430,0 | 67,8 | 1 167,5 | 2 573 |
| 2014 | 106,4 | 1,6 | 2 923,9 | 36 105 | 2 988,9 | 36 908 | 2 179,5 | 26 914 | 1 485,5 | 68,2 | 1 213,0 | 2 646 |
| 2015 | 108,2 | 1,7 | 3 032,8 | 37 127 | 3 098,8 | 37 935 | 2 263,2 | 27 706 | 1 539,9 | 68,0 | 1 260,6 | 2 719 |
| 2016 | 110,2 | 1,9 | 3 134,1 | 37 997 | 3 198,7 | 38 781 | 2 339,2 | 28 360 | 1 598,4 | 68,3 | 1 311,0 | 2 787 |

Die Ergebnisse von 1925 bis erste Angabe 1970, von zweite Angabe 1970 bis 1991 sowie die Angaben für Deutschland sind wegen konzeptioneller und definitorischer Unterschiede nicht voll vergleichbar.

- 1 Preisbereinigte Ergebnisse bis erste Angabe 1970 in Preisen von 1991 (jeweils in Mrd. EUR); preisbereinigte Ergebnisse ab zweite Angabe 1970 in Preisen des jeweiligen Vorjahres als Kettenindex (1991 = 100 bzw. 2010 = 100).
- 2 Veränderung gegenüber Vorjahr in %.
- 3 Für den Zeitraum 1925 bis 1938 auf das frühere Bundesgebiet umgerechnete Ergebnisse des Statistischen Reichsamtes in Mrd. RM bzw. Reichsmark.

Wirtschaftswachstum in Deutschland

Veränderung des preisbereinigten Bruttoinlandsprodukts gegenüber Vorjahr, in %



Die Ergebnisse von 1950 bis 1970 (früheres Bundesgebiet) sind wegen konzeptioneller und definitorischer Unterschiede nicht voll mit den Ergebnissen von 1970 bis 1991 (früheres Bundesgebiet) und den Angaben ab 1991 (Deutschland) vergleichbar. Die preisbereinigten Ergebnisse von 1950 bis 1970 (früheres Bundesgebiet) sind in Preisen von 1991 berechnet. Die Ergebnisse von 1970 bis 1991 (früheres Bundesgebiet) sowie die Angaben ab 1991 (Deutschland) werden in Preisen des jeweiligen Vorjahres als Kettenindex nachgewiesen. Bei der VGR-Revision 2011 wurden zudem nur die Ergebnisse für Deutschland bis 1991 zurückgerechnet; Angaben vor 1991 sind unverändert geblieben.

2017 - 01 - 0258

12.2 Wertschöpfung, Inlandsprodukt, Einkommen

| | 2013 | 2014 | 2015 | 2016 |
|---|---------|---------|---------|---------|
| in jeweiligen Preisen in Mrd. EUR | | | | |
| Wertschöpfung und Inlandsprodukt | | | | |
| Bruttowertschöpfung | 2 542,6 | 2 631,3 | 2 729,7 | 2 822,2 |
| + Nettogütersteuern | 283,6 | 292,7 | 303,2 | 311,9 |
| Gütersteuern | 290,3 | 299,4 | 310,9 | 319,3 |
| abzügl.: Gütersubventionen | 6,7 | 6,7 | 7,8 | 7,4 |
| = Bruttoinlandsprodukt | 2 826,2 | 2 923,9 | 3 032,8 | 3 134,1 |
| - Abschreibungen | 506,2 | 520,6 | 535,7 | 552,0 |
| = Nettoinlandsprodukt | 2 320,0 | 2 403,3 | 2 497,1 | 2 582,0 |
| Nettoproduktionsabgaben ¹ | 278,8 | 288,1 | 300,7 | 308,8 |
| Arbeitnehmerentgelt (Inland) | 1 427,5 | 1 482,8 | 1 537,0 | 1 595,3 |
| Betriebsüberschuss/Selbstständigeneinkommen .. | 613,7 | 632,4 | 659,4 | 677,9 |
| Nationaleinkommen und Volkseinkommen | | | | |
| Bruttoinlandsprodukt | 2 826,2 | 2 923,9 | 3 032,8 | 3 134,1 |
| + Primäreinkommen aus der übrigen Welt | 191,9 | 191,3 | 194,5 | 194,5 |
| - Primäreinkommen an die übrige Welt | 124,3 | 126,3 | 128,5 | 129,9 |
| = Bruttonationaleinkommen | 2 893,9 | 2 988,9 | 3 098,8 | 3 198,7 |
| - Abschreibungen | 506,2 | 520,6 | 535,7 | 552,0 |
| = Nettonationaleinkommen (Primäreinkommen) | 2 387,7 | 2 468,3 | 2 563,1 | 2 646,7 |
| - Produktions- und Importabgaben ² | 305,4 | 314,7 | 327,4 | 334,5 |
| + Subventionen ³ | 25,5 | 26,0 | 27,5 | 27,0 |
| = Volkseinkommen | 2 107,8 | 2 179,5 | 2 263,2 | 2 339,2 |
| Arbeitnehmerentgelt (Inländer/-innen) | 1 430,0 | 1 485,5 | 1 539,9 | 1 598,4 |
| Unternehmens- und Vermögenseinkommen | 677,7 | 694,1 | 723,4 | 740,8 |
| Nationaleinkommen und verfügbares Einkommen | | | | |
| Nettonationaleinkommen (Primäreinkommen) | 2 387,7 | 2 468,3 | 2 563,1 | 2 646,7 |
| + Laufende Transfers aus der übrigen Welt | 60,9 | 62,1 | 64,6 | 64,3 |
| - Laufende Transfers an die übrige Welt | 103,0 | 98,5 | 103,1 | 100,9 |
| = Verfügbares Einkommen der Gesamtwirtschaft | 2 345,6 | 2 431,9 | 2 524,6 | 2 610,1 |

1 Produktions- und Importabgaben abzügl. Subventionen.

2 Vom Staat empfangen.

3 Vom Staat geleistet.

12.3 Erwerbstätigkeit und Arbeitsstunden

| | 2013 | 2014 | 2015 | 2016 |
|--|--------|--------|--------|--------|
| Durchschnitt in 1 000 | | | | |
| Bevölkerung ¹ | 80 646 | 80 983 | 81 687 | 82 482 |
| - Nichterwerbspersonen | 36 193 | 36 291 | 36 758 | 37 198 |
| = Erwerbspersonen | 44 453 | 44 692 | 44 929 | 45 284 |
| - Erwerbslose ² | 2 182 | 2 090 | 1 950 | 1 771 |
| = Erwerbstätige (Inländer/-innen) | 42 271 | 42 602 | 42 979 | 43 513 |
| - Selbstständige ³ | 4 458 | 4 402 | 4 336 | 4 305 |
| = Arbeitnehmer (Inländer/-innen) | 37 813 | 38 200 | 38 643 | 39 208 |
| + Pendlersaldo | 57 | 60 | 78 | 82 |
| = Arbeitnehmer/-innen im Inland | 37 870 | 38 260 | 38 721 | 39 290 |
| + Selbstständige ³ | 4 458 | 4 402 | 4 336 | 4 305 |
| = Erwerbstätige im Inland | 42 328 | 42 662 | 43 057 | 43 595 |
| Mill. Stunden | | | | |
| Geleistete Arbeitsstunden im Inland ⁴ | | | | |
| der Erwerbstätigen | 57 657 | 58 343 | 58 895 | 59 444 |
| der Arbeitnehmer/-innen | 48 893 | 49 737 | 50 393 | 50 988 |

1 Durchschnittliche Bevölkerung auf Basis des Zensus 2011 (Ergebnis zum Stichtag 9. Mai 2011: 80 219 695 Einwohner).

2 Ergebnisse der Arbeitskräfteerhebung; Personen in Privathaushalten im Alter von 15 bis 74 Jahren.

3 Einschl. mithelfende Familienangehörige.

4 Quelle: Institut für Arbeitsmarkt- und Berufsforschung (IAB) der Bundesagentur für Arbeit (BA).

12.4 Gesamtwirtschaftliche Kennzahlen

| | 2013 | 2014 | 2015 | 2016 |
|--|--------|--------|--------|--------|
| Wirtschaftswachstum (Bruttoinlandsprodukt preisbereinigt, verkettet) ¹ | 0,5 | 1,6 | 1,7 | 1,9 |
| Erwerbsquote (Erwerbspersonen in % der Bevölkerung) | 55,1 | 55,2 | 55,0 | 54,9 |
| Erwerbslosenquote (Erwerbslose in % der Erwerbspersonen) | 4,9 | 4,7 | 4,3 | 3,9 |
| Bruttoinlandsprodukt in jeweiligen Preisen je erwerbstätige Person in EUR | 66 770 | 68 537 | 70 437 | 71 891 |
| Bruttoinlandsprodukt in jeweiligen Preisen je geleistete Arbeitsstunde der Erwerbstätigen in EUR | 49,0 | 50,1 | 51,5 | 52,7 |
| Arbeitsproduktivität je erwerbstätige Person (Bruttoinlandsprodukt preisbereinigt, verkettet je erwerbstätige Person) ¹¹ | -0,1 | 0,8 | 0,8 | 0,6 |
| Arbeitsproduktivität je Erwerbstätigenstunde (Bruttoinlandsprodukt preisbereinigt, verkettet je geleistete Arbeitsstunde der Erwerbstätigen) ¹¹ | 0,8 | 0,4 | 0,8 | 0,9 |
| Arbeitnehmerentgelt je Arbeitnehmer/-in in EUR je Monat | 3 141 | 3 230 | 3 308 | 3 384 |
| Arbeitnehmerentgelt je geleistete Arbeitsstunde der Arbeitnehmer/-innen in EUR | 29,2 | 29,8 | 30,5 | 31,3 |
| Lohnstückkosten (Personenkonzept; Arbeitnehmerentgelt je Arbeitnehmer/-innen in Relation zur Produktivität je erwerbstätige Person) ¹¹ | 1,9 | 2,0 | 1,6 | 1,7 |
| Lohnstückkosten (Stundenkonzept; Arbeitnehmerentgelt je Arbeitnehmerstunde in Relation zur Produktivität je erwerbstätige Person) ¹¹ | 1,7 | 1,7 | 1,5 | 1,6 |
| Bruttolöhne und -gehälter je Arbeitnehmer/-in in EUR je Monat | 2 563 | 2 636 | 2 706 | 2 774 |
| Bruttolöhne und -gehälter je Arbeitnehmer/-in in EUR je Monat (ohne marginal Beschäftigte) ¹² | 2 968 | 3 041 | 3 104 | 3 167 |
| Bruttolöhne und -gehälter je geleistete Arbeitsstunde der Arbeitnehmer/-innen in EUR | 23,8 | 24,3 | 25,0 | 25,7 |
| Lohnquote (unbereinigt; Arbeitnehmerentgelt in % des Volkseinkommens) | 67,8 | 68,2 | 68,0 | 68,3 |
| Lohnquote (bereinigt) ¹³ | 68,9 | 69,0 | 68,7 | 68,9 |
| Arbeitseinkommensquote (Arbeitnehmerentgelt je Arbeitnehmer/-in in % des Volkseinkommens je erwerbstätige Person) | 75,8 | 76,0 | 75,7 | 75,8 |
| Sparquote (Sparen in % des verfügbaren Einkommens der privaten Haushalte) ¹⁴ | 9,0 | 9,4 | 9,7 | 9,7 |
| Staatsquote (Ausgaben des Staates in % des Bruttoinlandsprodukts) | 44,7 | 44,4 | 44,0 | 44,3 |
| Defizitquote (Finanzierungssaldo des Staates in % des Bruttoinlandsprodukts) | -0,2 | 0,3 | 0,7 | 0,8 |

Die **Defizitquote** wird definiert als negativer Finanzierungssaldo des Staates in Prozent des nominalen Bruttoinlandsprodukts (positiver Saldo: Überschussquote). Laut Maastricht-Vertrag darf die Defizitquote den Grenzwert von 3 % nicht überschreiten.

Die **Sparquote** wird definiert als Sparen, d. h. nichtkonsumierter Teil (Ausgabenkonzept) in Prozent des verfügbaren Einkommens der privaten Haushalte (zuzüglich der Zunahme betrieblicher Versorgungsansprüche).

Die **Arbeitsproduktivität** wird berechnet als preisbereinigtes Bruttoinlandsprodukt (der Gesamtwirtschaft) bzw. preisbereinigte Bruttowertschöpfung (eines Wirtschaftsbereichs) je erwerbstätige Person oder je geleistete Erwerbstätigenstunde.

1 Veränderung gegenüber Vorjahr in %.

2 Als „marginal Beschäftigte“ werden hier Personen angesehen, die als Arbeiter/-innen und Angestellte keine voll sozialversicherungspflichtige Beschäftigung ausüben, jedoch nach dem Labour-Force-Konzept der Internationalen Arbeitsorganisation als Erwerbstätige gelten, wenn sie in einem einwöchigen Berichtszeitraum wenigstens eine Stunde gegen Entgelt gearbeitet haben. Dazu zählen in Deutschland insbesondere ausschließlich geringfügig Beschäftigte und Beschäftigte in Arbeitsgelegenheiten (sog. „1-Euro-Jobs“).

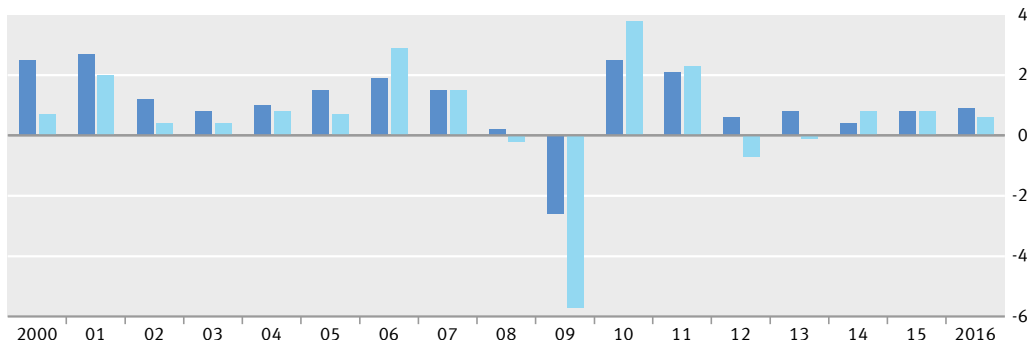
3 Arbeitseinkommensquote multipliziert mit der Arbeitnehmerquote (Anteil der Arbeitnehmer/-innen an den Erwerbstätigen) in einem festen Basisjahr, hier 1991.

4 Einschl. der Zunahme betrieblicher Versorgungsansprüche.

Arbeitsproduktivität in Deutschland

Veränderung gegenüber Vorjahr, in %

■ Je Stunde ■ Je Kopf



Preisbereinigtes Bruttoinlandsprodukt je erwerbstätige Person bzw. je geleistete Erwerbstätigenstunde.

2017 - 01 - 0259

12.5 Bruttowertschöpfung in jeweiligen Preisen nach Wirtschaftsbereichen

| | 2014 | 2015 | 2016 | 2014 | 2015 | 2016 |
|--|----------------|----------------|----------------|-------------------------------------|-------------|-------------|
| | Mrd. EUR | | | % der Bruttowertschöpfung insgesamt | | |
| Alle Wirtschaftsbereiche | 2 631,3 | 2 729,7 | 2 822,2 | 100 | 100 | 100 |
| Land- und Forstwirtschaft, Fischerei | 20,4 | 17,4 | 18,0 | 0,8 | 0,6 | 0,6 |
| Produzierendes Gewerbe | 803,3 | 832,2 | 857,0 | 30,5 | 30,5 | 30,4 |
| Produzierendes Gewerbe ohne Baugewerbe | 685,1 | 707,5 | 722,3 | 26,0 | 25,9 | 25,6 |
| Bergbau und Gewinnung von Steinen und Erden ... | 5,0 | 4,2 | ... | 0,2 | 0,2 | ... |
| Verarbeitendes Gewerbe | 604,5 | 622,6 | 637,3 | 23,0 | 22,8 | 22,6 |
| Energieversorgung | 47,2 | 51,0 | ... | 1,8 | 1,9 | ... |
| Wasserversorgung, Entsorgung u. Ä. | 28,4 | 29,7 | ... | 1,1 | 1,1 | ... |
| Baugewerbe | 118,2 | 124,8 | 134,6 | 4,5 | 4,6 | 4,8 |
| Dienstleistungsbereiche | 1 807,5 | 1 880,1 | 1 947,2 | 68,7 | 68,9 | 69,0 |
| Handel, Verkehr, Gastgewerbe | 413,9 | 430,2 | 443,1 | 15,7 | 15,8 | 15,7 |
| Handel; Instandh. u. Rep. v. Kfz | 256,3 | 267,3 | 275,6 | 9,7 | 9,8 | 9,8 |
| Verkehr und Lagerei | 118,0 | 120,4 | 122,7 | 4,5 | 4,4 | 4,3 |
| Gastgewerbe | 39,7 | 42,5 | 44,8 | 1,5 | 1,6 | 1,6 |
| Information und Kommunikation | 125,4 | 131,6 | 136,9 | 4,8 | 4,8 | 4,9 |
| Finanz- und Versicherungsdienstleister | 110,0 | 110,9 | 110,8 | 4,2 | 4,1 | 3,9 |
| Grundstücks- und Wohnungswesen | 286,0 | 297,3 | 307,0 | 10,9 | 10,9 | 10,9 |
| Unternehmensdienstleister | 289,6 | 303,3 | 316,4 | 11,0 | 11,1 | 11,2 |
| Freiberufl., wissenschaftl. u. techn. Dienstleister .. | 156,6 | 163,0 | ... | 6,0 | 6,0 | ... |
| Sonstige Unternehmensdienstleister | 133,1 | 140,3 | ... | 5,1 | 5,1 | ... |
| Öffentliche Dienstleister, Erziehung, Gesundheit ... | 476,6 | 497,2 | 519,0 | 18,1 | 18,2 | 18,4 |
| Öff. Verwaltung, Verteidigung; Sozialversicherung .. | 161,3 | 164,9 | ... | 6,1 | 6,0 | ... |
| Erziehung und Unterricht | 119,0 | 121,9 | ... | 4,5 | 4,5 | ... |
| Gesundheits- und Sozialwesen | 196,3 | 210,3 | ... | 7,5 | 7,7 | ... |
| Sonstige Dienstleister | 106,0 | 109,7 | 114,1 | 4,0 | 4,0 | 4,0 |
| Kunst, Unterhaltung und Erholung | 36,3 | 38,2 | ... | 1,4 | 1,4 | ... |
| Sonstige Dienstleister a. n. g. | 62,4 | 63,8 | ... | 2,4 | 2,3 | ... |
| Häusliche Dienste | 7,3 | 7,7 | ... | 0,3 | 0,3 | ... |

Klassifikation der Wirtschaftszweige, Ausgabe 2008 (WZ 2008).

Wirtschaftsstruktur in Deutschland in %



Gemessen als Anteil der nominalen Bruttowertschöpfung des jeweiligen Wirtschaftsbereichs an der nominalen Bruttowertschöpfung insgesamt.

2017 - 01 - 0260

12.6 Verwendung des Bruttoinlandsprodukts in jeweiligen Preisen

| | 2014 | 2015 | 2016 | 2014 | 2015 | 2016 |
|--|----------------|----------------|----------------|------------------------------------|------------|------------|
| | Mrd. EUR | | | Veränderung gegenüber Vorjahr in % | | |
| Konsum | 2 155,4 | 2 219,7 | 2 296,8 | 2,3 | 3,0 | 3,5 |
| Private Konsumausgaben | 1 594,4 | 1 636,0 | 1 681,5 | 1,8 | 2,6 | 2,8 |
| Konsumausgaben der inländ. priv. Haushalte | 1 541,0 | 1 581,6 | 1 623,8 | 1,8 | 2,6 | 2,7 |
| Konsumausgaben der privaten Organisationen ohne Erwerbszweck | 53,4 | 54,4 | 57,7 | 3,5 | 1,9 | 6,0 |
| Konsumausgaben des Staates | 561,1 | 583,7 | 615,3 | 3,5 | 4,0 | 5,4 |
| Bruttoinvestitionen | 577,8 | 583,6 | 598,5 | 5,1 | 1,0 | 2,6 |
| Bruttoanlageinvestitionen | 585,1 | 603,8 | 626,1 | 5,0 | 3,2 | 3,7 |
| Ausrüstungen ¹ | 191,5 | 200,2 | 204,4 | 6,1 | 4,6 | 2,1 |
| Bauten | 288,7 | 295,0 | 308,7 | 4,2 | 2,2 | 4,7 |
| Sonstige Anlagen ² | 105,0 | 108,6 | 112,9 | 5,5 | 3,5 | 3,9 |
| Vorratsveränderungen und Nettozugang an Wertsachen .. | - 7,4 | - 20,2 | - 27,6 | X | X | X |
| Inländische Verwendung | 2 733,2 | 2 803,3 | 2 895,3 | 2,8 | 2,6 | 3,3 |
| Außenbeitrag | 190,7 | 229,5 | 238,8 | X | X | X |
| Exporte | 1 334,8 | 1 418,8 | 1 442,2 | 3,9 | 6,3 | 1,7 |
| abzüglich: Importe | 1 144,1 | 1 189,3 | 1 203,5 | 2,5 | 3,9 | 1,2 |
| Bruttoinlandsprodukt | 2 923,9 | 3 032,8 | 3 134,1 | 3,5 | 3,7 | 3,3 |

1 Einschl. militärischer Waffensysteme.
2 Geistiges Eigentum sowie Nutztiere und Nutzpflanzen.

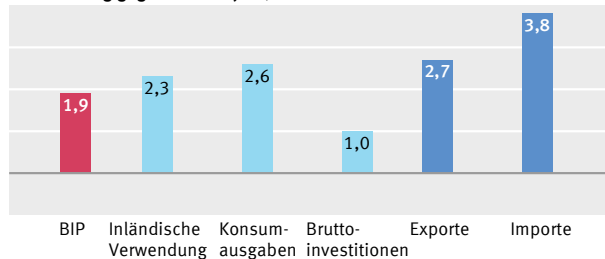
12.7 Verwendung des Bruttoinlandsprodukts (preisbereinigt, verkettet)

| | 2014 | 2015 | 2016 | 2014 | 2015 | 2016 |
|--|------------------|--------------|--------------|------------------------------------|--------------|------------|
| | Index 2010 = 100 | | | Veränderung gegenüber Vorjahr in % | | |
| Konsum | 104,4 | 106,7 | 109,5 | 1,0 | 2,2 | 2,6 |
| Private Konsumausgaben | 104,4 | 106,5 | 108,7 | 0,9 | 2,0 | 2,1 |
| Konsumausgaben der inländ. priv. Haushalte | 103,8 | 106,0 | 108,2 | 0,9 | 2,1 | 2,1 |
| Konsumausgaben der privaten Organisationen ohne Erwerbszweck | 123,2 | 123,9 | 128,4 | 1,3 | 0,6 | 3,6 |
| Konsumausgaben des Staates | 104,5 | 107,4 | 111,7 | 1,2 | 2,7 | 4,0 |
| Bruttoinvestitionen | 104,8 | 104,1 | 105,2 | 3,2 | - 0,6 | 1,0 |
| Bruttoanlageinvestitionen | 108,9 | 110,7 | 113,1 | 3,4 | 1,7 | 2,2 |
| Ausrüstungen ¹ | 106,8 | 110,7 | 111,9 | 5,5 | 3,7 | 1,1 |
| Bauten | 109,5 | 109,8 | 112,9 | 1,9 | 0,3 | 2,8 |
| Sonstige Anlagen ² | 111,4 | 113,5 | 116,5 | 4,0 | 1,9 | 2,6 |
| Vorratsveränderungen und Nettozugang an Wertsachen .. | X | X | X | X | X | X |
| Inländische Verwendung | 104,5 | 106,2 | 108,6 | 1,4 | 1,6 | 2,3 |
| Außenbeitrag | X | X | X | X | X | X |
| Exporte | 118,0 | 124,1 | 127,4 | 4,1 | 5,2 | 2,7 |
| abzüglich: Importe | 114,8 | 121,0 | 125,6 | 4,0 | 5,5 | 3,8 |
| Bruttoinlandsprodukt | 106,4 | 108,2 | 110,2 | 1,6 | 1,7 | 1,9 |

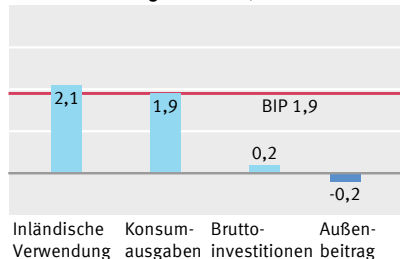
1 Einschl. militärischer Waffensysteme.
2 Geistiges Eigentum sowie Nutztiere und Nutzpflanzen.

Verwendung des deutschen Bruttoinlandsprodukts 2016
Preisbereinigt

Veränderung gegenüber Vorjahr, in %



Wachstumsbeiträge zum BIP¹, in %-Punkten



Der **Wachstumsbeitrag** ist definiert als rechnerischer Beitrag eines Aggregats zur Entwicklung des Bruttoinlandsprodukts (BIP). Der Wachstumsbeitrag eines Aggregats wird dabei ermittelt, indem von der tatsächlichen Wachstumsrate des BIP eine hypothetische abgezogen wird, die sich ergäbe, wenn das Aggregat gegenüber der Vorperiode unverändert bliebe (sogenannter komparativer Ansatz).

1 Die Wachstumsbeiträge sind – abgesehen von Rundungsdifferenzen – jeweils additiv: Konsumausgaben und Bruttoinvestitionen ergeben die inländische Verwendung, welche wiederum zusammen mit dem Außenbeitrag das BIP ergibt.

12.8 Konsumausgaben der privaten Haushalte im Inland nach Verwendungszwecken in jeweiligen Preisen

| | 2014 | 2015 | 2016 | 2014 | 2015 | 2016 |
|--|----------------|----------------|----------------|---|------------|------------|
| | Mrd. EUR | | | % der Konsumausgaben der privaten Haushalte im Inland insgesamt | | |
| Nahrungsmittel und alkoholfreie Getränke | 157,1 | 161,5 | 165,6 | 10,5 | 10,5 | 10,5 |
| Alkoholische Getränke, Tabakwaren und Drogen | 47,9 | 49,9 | 49,8 | 3,2 | 3,2 | 3,2 |
| Bekleidung und Schuhe | 73,1 | 74,4 | 75,2 | 4,9 | 4,8 | 4,8 |
| Wohnung, Wasser, Strom, Gas u. a. Brennstoffe | 363,3 | 368,3 | 374,1 | 24,2 | 24,0 | 23,7 |
| Einrichtungsgegenstände (Möbel), Apparate, Geräte u. Aus- rüstungen für den Haushalt sowie deren Instandhaltung | 97,9 | 101,5 | 104,2 | 6,5 | 6,6 | 6,6 |
| Gesundheitspflege | 79,3 | 83,2 | 86,5 | 5,3 | 5,4 | 5,5 |
| Verkehr | 217,6 | 221,2 | 230,1 | 14,5 | 14,4 | 14,6 |
| Nachrichtenübermittlung | 41,4 | 42,6 | 43,1 | 2,8 | 2,8 | 2,7 |
| Freizeit, Unterhaltung und Kultur | 132,8 | 136,4 | 141,1 | 8,9 | 8,9 | 9,0 |
| Bildungswesen | 12,6 | 12,8 | 13,4 | 0,8 | 0,8 | 0,8 |
| Beherbergungs- und Gaststättendienstleistungen | 78,3 | 82,7 | 86,0 | 5,2 | 5,4 | 5,5 |
| Andere Waren und Dienstleistungen | 197,7 | 202,6 | 206,9 | 13,2 | 13,2 | 13,1 |
| Konsumausgaben der privaten Haushalte im Inland | 1 499,0 | 1 537,1 | 1 575,8 | 100 | 100 | 100 |
| Konsumausgaben der Inländer/-innen in der übrigen Welt | 71,1 | 74,2 | 78,6 | X | X | X |
| abzügl. Konsumausgaben der Gebietsfremden im Inland | 29,0 | 29,8 | 30,6 | X | X | X |
| Konsumausgaben der inländischen privaten Haushalte | 1 541,0 | 1 581,6 | 1 623,8 | X | X | X |

12.9 Bruttoinvestitionen in jeweiligen Preisen

| | 2014 | 2015 | 2016 | 2014 | 2015 | 2016 |
|--|--------------|--------------|--------------|------------------------------------|------------|------------|
| | Mrd. EUR | | | Veränderung gegenüber Vorjahr in % | | |
| Bruttoinvestitionen insgesamt | 577,8 | 583,6 | 598,5 | 5,1 | 1,0 | 2,6 |
| Bruttoanlageinvestitionen | 585,1 | 603,8 | 626,1 | 5,0 | 3,2 | 3,7 |
| Ausrüstungsinvestitionen | 191,5 | 200,2 | 204,4 | 6,1 | 4,6 | 2,1 |
| Maschinen und Geräte ¹ | 135,6 | 144,4 | ... | 4,5 | 6,5 | ... |
| Fahrzeuge | 55,9 | 55,8 | ... | 10,1 | -0,2 | ... |
| Staat | 10,2 | 12,4 | 12,9 | -12,1 | 22,1 | 4,0 |
| Übrige Sektoren | 181,3 | 187,7 | 191,5 | 7,3 | 3,6 | 2,0 |
| Bauinvestitionen | 288,7 | 295,0 | 308,7 | 4,2 | 2,2 | 4,7 |
| Wohnbauten | 172,4 | 178,2 | 189,1 | 5,4 | 3,4 | 6,1 |
| Staat | 0,6 | 0,6 | 0,6 | 8,4 | -11,0 | 5,9 |
| Übrige Sektoren | 171,8 | 177,7 | 188,5 | 5,3 | 3,4 | 6,1 |
| Nichtwohnbauten | 116,3 | 116,8 | 119,7 | 2,4 | 0,4 | 2,4 |
| Hochbau (Nichtwohngebäude) | 77,1 | 77,4 | 79,0 | 1,7 | 0,4 | 2,0 |
| Tiefbau (sonstige Bauten) | 39,2 | 39,4 | 40,7 | 3,9 | 0,4 | 3,3 |
| Staat | 33,9 | 34,3 | 35,7 | 4,1 | 1,1 | 4,2 |
| Übrige Sektoren | 82,4 | 82,5 | 84,0 | 1,8 | 0,1 | 1,7 |
| Sonstige Anlageinvestitionen | 105,0 | 108,6 | 112,9 | 5,5 | 3,5 | 3,9 |
| Nutztiere und Nutzpflanzungen | 0,3 | 0,3 | 0,4 | 0,0 | 1,2 | 0,9 |
| Geistiges Eigentum | 104,7 | 108,3 | 112,6 | 5,6 | 3,5 | 4,0 |
| Vorratsveränderungen und Nettozugang an Wertsachen | -7,4 | -20,2 | -27,6 | X | X | X |

1 Einschl. militärischer Waffensysteme.

12.10 Kapitalproduktivität, Kapitalintensität

| | Bruttoinlandsprodukt | Bruttoanlagevermögen ¹ | Erwerbstätige | Kapitalproduktivität ² | Kapitalintensität ³ |
|---|--|-----------------------------------|---------------------|-----------------------------------|--------------------------------|
| | preisbereinigt, Kettenindex 2010 = 100 | | Messzahl 2010 = 100 | Index 2010 = 100 | |
| 1991 | 79,0 | 68,5 | 94,6 | 115,3 | 72,5 |
| 1992 | 80,5 | 70,8 | 93,3 | 113,8 | 75,8 |
| 1993 | 79,8 | 72,8 | 92,1 | 109,6 | 79,0 |
| 1994 | 81,7 | 74,8 | 92,1 | 109,2 | 81,2 |
| 1995 | 83,1 | 76,8 | 92,5 | 108,2 | 83,0 |
| 1996 | 83,8 | 78,7 | 92,6 | 106,5 | 85,1 |
| 1997 | 85,4 | 80,6 | 92,5 | 105,9 | 87,1 |
| 1998 | 87,1 | 82,5 | 93,6 | 105,5 | 88,1 |
| 1999 | 88,8 | 84,5 | 95,2 | 105,0 | 88,8 |
| 2000 | 91,4 | 86,5 | 97,3 | 105,6 | 88,9 |
| 2001 | 93,0 | 88,4 | 97,0 | 105,2 | 91,1 |
| 2002 | 93,0 | 89,8 | 96,6 | 103,5 | 93,0 |
| 2003 | 92,3 | 91,2 | 95,6 | 101,2 | 95,4 |
| 2004 | 93,4 | 92,4 | 95,9 | 101,0 | 96,4 |
| 2005 | 94,1 | 93,6 | 95,9 | 100,4 | 97,7 |
| 2006 | 97,5 | 95,0 | 96,6 | 102,6 | 98,3 |
| 2007 | 100,7 | 96,5 | 98,3 | 104,4 | 98,1 |
| 2008 | 101,8 | 97,9 | 99,6 | 104,0 | 98,3 |
| 2009 | 96,1 | 98,9 | 99,7 | 97,2 | 99,2 |
| 2010 | 100 | 100 | 100 | 100 | 100 |
| 2011 | 103,7 | 101,2 | 101,4 | 102,4 | 99,8 |
| 2012 | 104,2 | 102,4 | 102,5 | 101,7 | 99,9 |
| 2013 | 104,7 | 103,5 | 103,2 | 101,2 | 100,3 |
| 2014 | 106,4 | 104,7 | 104,0 | 101,6 | 100,7 |
| 2015 | 108,2 | 105,9 | 105,0 | 102,1 | 100,9 |
| 2016 | 110,2 | 107,2 | 106,3 | 102,8 | 100,8 |
| Veränderung gegenüber Vorjahr in % | | | | | |
| 1992 | 1,9 | 3,2 | -1,3 | -1,3 | 4,6 |
| 1993 | -1,0 | 2,8 | -1,3 | -3,7 | 4,2 |
| 1994 | 2,5 | 2,8 | 0,0 | -0,4 | 2,8 |
| 1995 | 1,7 | 2,7 | 2,7 | -0,9 | 2,2 |
| 1996 | 0,8 | 2,5 | 0,0 | -1,6 | 2,5 |
| 1997 | 1,8 | 2,4 | -0,1 | -0,5 | 2,4 |
| 1998 | 2,0 | 2,4 | 1,2 | -0,4 | 1,2 |
| 1999 | 2,0 | 2,4 | 1,6 | -0,4 | 0,8 |
| 2000 | 3,0 | 2,4 | 2,3 | 0,6 | 0,1 |
| 2001 | 1,7 | 2,1 | -0,3 | -0,4 | 2,4 |
| 2002 | 0,0 | 1,7 | -0,4 | -1,6 | 2,1 |
| 2003 | -0,7 | 1,5 | -1,1 | -2,2 | 2,6 |
| 2004 | 1,2 | 1,4 | 0,3 | -0,2 | 1,0 |
| 2005 | 0,7 | 1,3 | -0,0 | -0,6 | 1,3 |
| 2006 | 3,7 | 1,5 | 0,8 | 2,2 | 0,7 |
| 2007 | 3,3 | 1,5 | 1,7 | 1,7 | -0,2 |
| 2008 | 1,1 | 1,5 | 1,3 | -0,4 | 0,2 |
| 2009 | -5,6 | 1,0 | 0,1 | -6,6 | 0,9 |
| 2010 | 4,1 | 1,1 | 0,3 | 2,9 | 0,8 |
| 2011 | 3,7 | 1,2 | 1,4 | 2,4 | -0,2 |
| 2012 | 0,5 | 1,2 | 1,2 | -0,7 | 0,0 |
| 2013 | 0,5 | 1,1 | 0,6 | -0,6 | 0,4 |
| 2014 | 1,6 | 1,2 | 0,8 | 0,4 | 0,4 |
| 2015 | 1,7 | 1,2 | 0,9 | 0,5 | 0,2 |
| 2016 | 1,9 | 1,2 | 1,2 | 0,6 | -0,0 |

Unter **Kapitalintensität** versteht man das Verhältnis zwischen den Produktionsfaktoren Kapital und Arbeit.

Unter **Kapitalproduktivität** versteht man das Verhältnis von preisbereinigtem, verketteten BIP (für die gesamte Volkswirtschaft) bzw. Bruttowertschöpfung (für einzelne Wirtschaftsbereiche) zu preisbereinigtem, verketteten Anlagevermögen (Kapitalstock).

1 Bestand am Jahresende.

2 Bruttoinlandsprodukt je Einheit Bruttoanlagevermögen, beide preisbereinigt, Kettenindex 2010 = 100.

3 Bruttoanlagevermögen (preisbereinigt, Kettenindex 2010 = 100) je erwerbstätige Person (umgerechnet auf Messzahl 2010 = 100).

12.11 Anlagevermögen nach Vermögensarten

| | 2008 | 2009 | 2010 | 2011 | 2012 | 2013 | 2014 | 2015 | 2016 |
|---|-----------------|-----------------|-----------------|-----------------|-----------------|-----------------|-----------------|-----------------|-----------------|
| Zu Wiederbeschaffungspreisen in Mrd. EUR | | | | | | | | | |
| Brutto | | | | | | | | | |
| Sachanlagen | 13 250,3 | 13 539,8 | 13 846,4 | 14 380,4 | 14 918,5 | 15 421,7 | 15 902,6 | 16 339,6 | 16 825,6 |
| Nutztiere und Nutzpflanzungen | 10,9 | 10,5 | 10,8 | 11,9 | 12,8 | 12,8 | 12,3 | 12,5 | 12,3 |
| Ausrüstungen ¹ | 2 195,2 | 2 220,0 | 2 253,4 | 2 293,8 | 2 340,1 | 2 364,5 | 2 405,1 | 2 455,2 | 2 505,4 |
| Maschinen und Geräte ¹ | 1 664,4 | 1 679,7 | 1 693,3 | 1 711,5 | 1 743,8 | 1 761,4 | 1 787,9 | 1 825,1 | 1 860,6 |
| Fahrzeuge | 530,8 | 540,4 | 560,1 | 582,3 | 596,3 | 603,1 | 617,2 | 630,1 | 644,8 |
| Bauten | 11 044,2 | 11 309,2 | 11 582,2 | 12 074,7 | 12 565,7 | 13 044,4 | 13 485,3 | 13 871,8 | 14 307,9 |
| Wohnbauten | 6 225,0 | 6 387,5 | 6 567,5 | 6 862,7 | 7 174,3 | 7 493,4 | 7 790,3 | 8 052,6 | 8 350,1 |
| Nichtwohnbauten | 4 819,2 | 4 921,7 | 5 014,6 | 5 212,0 | 5 391,4 | 5 550,9 | 5 694,9 | 5 819,2 | 5 957,8 |
| Geistiges Eigentum | 724,3 | 741,1 | 767,2 | 807,6 | 841,6 | 869,5 | 904,8 | 940,8 | 976,3 |
| Alle Anlagegüter | 13 974,6 | 14 280,9 | 14 613,6 | 15 188,0 | 15 760,1 | 16 291,2 | 16 807,4 | 17 280,3 | 17 801,9 |
| Netto | | | | | | | | | |
| Sachanlagen | 7 792,3 | 7 899,5 | 8 028,4 | 8 302,4 | 8 570,6 | 8 814,5 | 9 046,5 | 9 252,0 | 9 483,0 |
| Nutztiere und Nutzpflanzungen | 8,5 | 8,1 | 8,3 | 9,3 | 10,1 | 10,1 | 9,6 | 9,8 | 9,5 |
| Ausrüstungen ¹ | 1 139,6 | 1 141,0 | 1 156,6 | 1 181,3 | 1 203,8 | 1 213,0 | 1 234,2 | 1 262,1 | 1 286,7 |
| Maschinen und Geräte ¹ | 839,0 | 840,8 | 844,8 | 856,7 | 875,1 | 883,9 | 898,9 | 922,0 | 943,5 |
| Fahrzeuge | 300,6 | 300,2 | 311,8 | 324,6 | 328,7 | 329,1 | 335,3 | 340,1 | 343,1 |
| Bauten | 6 644,2 | 6 750,4 | 6 863,5 | 7 111,9 | 7 356,7 | 7 591,4 | 7 802,7 | 7 980,2 | 8 186,8 |
| Wohnbauten | 3 907,5 | 3 974,9 | 4 053,6 | 4 205,8 | 4 367,5 | 4 530,9 | 4 679,7 | 4 806,3 | 4 953,8 |
| Nichtwohnbauten | 2 736,7 | 2 775,6 | 2 809,9 | 2 906,0 | 2 989,2 | 3 060,6 | 3 123,0 | 3 173,8 | 3 233,0 |
| Geistiges Eigentum | 379,3 | 387,8 | 400,8 | 422,4 | 440,0 | 453,7 | 472,2 | 491,0 | 509,8 |
| Alle Anlagegüter | 8 171,5 | 8 287,3 | 8 429,2 | 8 724,8 | 9 010,6 | 9 268,2 | 9 518,7 | 9 743,0 | 9 992,7 |
| Preisbereinigt, Kettenindex (2010 = 100) | | | | | | | | | |
| Brutto | | | | | | | | | |
| Sachanlagen | 98,1 | 99,0 | 100 | 101,1 | 102,3 | 103,3 | 104,4 | 105,6 | 106,7 |
| Nutztiere und Nutzpflanzungen | 101,2 | 100,7 | 100 | 98,9 | 98,6 | 98,9 | 99,0 | 98,5 | 98,2 |
| Ausrüstungen ¹ | 99,3 | 99,3 | 100 | 100,6 | 101,4 | 101,8 | 102,6 | 103,7 | 104,7 |
| Maschinen und Geräte ¹ | 100,1 | 100,0 | 100 | 100,1 | 100,6 | 101,0 | 101,5 | 102,4 | 103,4 |
| Fahrzeuge | 96,8 | 97,4 | 100 | 102,3 | 103,6 | 104,4 | 106,1 | 107,5 | 108,9 |
| Bauten | 97,8 | 98,9 | 100 | 101,2 | 102,4 | 103,6 | 104,8 | 105,9 | 107,1 |
| Wohnbauten | 97,2 | 98,6 | 100 | 101,6 | 103,3 | 104,9 | 106,5 | 108,2 | 109,9 |
| Nichtwohnbauten | 98,6 | 99,3 | 100 | 100,7 | 101,3 | 101,8 | 102,4 | 102,9 | 103,5 |
| Geistiges Eigentum | 95,4 | 97,8 | 100 | 102,6 | 105,1 | 107,3 | 109,9 | 112,4 | 114,9 |
| Alle Anlagegüter | 97,9 | 98,9 | 100 | 101,2 | 102,4 | 103,5 | 104,7 | 105,9 | 107,2 |
| Netto | | | | | | | | | |
| Sachanlagen | 99,4 | 99,6 | 100 | 100,7 | 101,3 | 101,7 | 102,3 | 103,0 | 103,6 |
| Nutztiere und Nutzpflanzungen | 101,5 | 100,8 | 100 | 98,6 | 98,2 | 98,6 | 98,7 | 98,2 | 97,9 |
| Ausrüstungen ¹ | 100,3 | 99,4 | 100 | 101,0 | 101,7 | 101,9 | 102,7 | 104,0 | 104,9 |
| Maschinen und Geräte ¹ | 101,0 | 100,3 | 100 | 100,5 | 101,4 | 101,7 | 102,5 | 103,9 | 105,3 |
| Fahrzeuge | 98,4 | 97,2 | 100 | 102,4 | 102,4 | 102,2 | 103,4 | 104,1 | 103,9 |
| Bauten | 99,3 | 99,6 | 100 | 100,6 | 101,2 | 101,7 | 102,3 | 102,8 | 103,4 |
| Wohnbauten | 98,8 | 99,4 | 100 | 100,9 | 101,9 | 102,7 | 103,7 | 104,6 | 105,6 |
| Nichtwohnbauten | 100,0 | 100,0 | 100 | 100,1 | 100,2 | 100,2 | 100,2 | 100,2 | 100,2 |
| Geistiges Eigentum | 95,6 | 97,9 | 100 | 102,7 | 105,1 | 107,2 | 109,7 | 112,2 | 114,9 |
| Alle Anlagegüter | 99,3 | 99,5 | 100 | 100,8 | 101,5 | 102,0 | 102,7 | 103,4 | 104,1 |

Bestand am Jahresende

1 Einschl. militärischer Waffensysteme.

12.12 Hauptaggregate der Sektoren 2016

| | Gesamte Volkswirtschaft | Nichtfinanzielle Kapitalgesellschaften | Finanzielle Kapitalgesellschaften | Staat | Private Haushalte und private Org. o. E. | Übrige Welt |
|--|-------------------------|--|-----------------------------------|--------------|--|----------------|
| | Mrd. EUR | | | | | |
| Produktionswert | 5 566,5 | 3 930,4 | 246,2 | 451,8 | 938,1 | - |
| dar. FISIM ¹ | 82,0 | - | 82,0 | - | - | - |
| - Vorleistungen | 2 744,3 | 2 135,4 | 138,8 | 150,1 | 319,9 | - |
| dar. FISIM ¹ | 53,0 | 19,3 | 1,6 | 2,6 | 29,4 | - |
| = Bruttowertschöpfung | 2 822,2 | 1 794,9 | 107,4 | 301,7 | 618,2 | - |
| - Abschreibungen | 552,0 | 306,7 | 10,7 | 68,6 | 166,1 | - |
| = Nettowertschöpfung ² | 2 270,2 | 1 488,2 | 96,7 | 233,1 | 452,1 | - 238,8 |
| - Geleistete Arbeitnehmerentgelte | 1 595,3 | 1 065,1 | 70,3 | 236,7 | 223,2 | 14,1 |
| - Geleistete sonstige Produktionsabgaben | 22,1 | 10,2 | 2,5 | 0,2 | 9,2 | - |
| + Empfangene sonstige Subventionen | 25,2 | 23,5 | - | 0,2 | 1,5 | - |
| = Betriebsüberschuss/Selbstständigeneinkommen | 677,9 | 436,4 | 23,9 | - 3,6 | 221,2 | - 252,9 |
| + Empfangene Arbeitnehmerentgelte | 1 598,4 | - | - | - | 1 598,4 | 11,0 |
| - Geleistete Subventionen | 27,0 | - | - | 27,0 | - | 5,6 |
| + Empfangene Produktions- und Importabgaben | 334,5 | - | - | 334,5 | - | 6,9 |
| - Geleistete Vermögenseinkommen | 717,9 | 371,7 | 275,2 | 43,2 | 27,8 | 174,8 |
| + Empfangene Vermögenseinkommen | 780,8 | 134,8 | 230,5 | 19,3 | 396,3 | 111,9 |
| = Primäreinkommen (Nettonationaleinkommen) | 2 646,7 | 199,5 | - 20,8 | 280,0 | 2 188,0 | - 303,4 |
| - Geleistete Einkommen- und Vermögensteuern | 387,6 | 73,4 | 10,2 | - | 304,0 | 10,1 |
| + Empfangene Einkommen- und Vermögensteuern | 397,2 | - | - | 397,2 | - | 0,4 |
| - Geleistete Nettosozialbeiträge ³ | 642,2 | - | - | - | 642,2 | 3,7 |
| + Empfangene Nettosozialbeiträge ³ | 643,1 | 22,2 | 96,8 | 523,3 | 0,8 | 2,8 |
| - Geleistete monetäre Sozialleistungen | 549,2 | 16,7 | 44,4 | 487,3 | 0,8 | 0,5 |
| + Empfangene monetäre Sozialleistungen | 542,4 | - | - | - | 542,4 | 7,3 |
| - Geleistete sonstige laufende Transfers | 307,5 | 27,6 | 129,8 | 75,5 | 74,6 | 50,1 |
| + Empfangene sonstige laufende Transfers | 267,2 | 12,6 | 130,0 | 20,3 | 104,3 | 90,4 |
| = Verfügbares Einkommen (Ausgabenkonzept) | 2 610,1 | 116,5 | 21,6 | 658,0 | 1 813,9 | - 266,8 |
| - Konsumausgaben | 2 296,8 | - | - | 615,3 | 1 681,5 | - |
| dar. FISIM ¹ | 29,4 | - | - | 2,6 | 26,8 | - |
| + Zunahme betrieblicher Versorgungsansprüche | - | - 5,1 | - 43,4 | - | 48,5 | - |
| = Sparen | 313,3 | 111,4 | - 21,8 | 42,7 | 180,9 | - 266,8 |
| - Geleistete Vermögenstransfers | 52,9 | 1,9 | 7,1 | 35,4 | 8,6 | 4,9 |
| + Empfangene Vermögenstransfers | 50,1 | 20,8 | 2,8 | 15,4 | 11,0 | 7,8 |
| - Bruttoinvestitionen | 598,5 | 326,3 | 11,5 | 66,3 | 194,4 | - |
| + Abschreibungen | 552,0 | 306,7 | 10,7 | 68,6 | 166,1 | - |
| - Nettozugang an nichtproduzierten Vermögensgütern .. | - 3,3 | - 2,8 | - | - 1,3 | 0,9 | 3,3 |
| = Finanzierungssaldo | 267,2 | 113,6 | - 26,9 | 26,4 | 154,1 | - 267,2 |

1 Finanzserviceleistung, indirekte Messung.

2 Für den Sektor „übrige Welt“ Importe abzüglich Exporte aus der bzw. an die übrige(n) Welt.

3 Sozialbeiträge einschl. Sozialbeiträge aus Kapitalerträgen abzüglich Dienstleistungsentgelt privater Sozialschutzsysteme.

12.13 Unternehmensgewinne und Primäreinkommen der Kapitalgesellschaften

| | 2013 | 2014 | 2015 | 2016 |
|---|----------|---------|---------|---------|
| | Mrd. EUR | | | |
| Kapitalgesellschaften | | | | |
| Nettowertschöpfung | 1 409,2 | 1 473,0 | 1 536,0 | 1 585,0 |
| – Geleistete Arbeitnehmerentgelte | 1 014,6 | 1 055,2 | 1 095,5 | 1 135,4 |
| – Geleistete sonstige Nettoproduktionsabgaben | – 11,5 | – 11,6 | – 9,8 | – 10,8 |
| = Betriebsüberschuss | 406,1 | 429,4 | 450,4 | 460,3 |
| + Empfangene Vermögenseinkommen | 398,5 | 381,9 | 374,4 | 365,3 |
| – Geleistete Vermögenseinkommen (ohne Ausschüttungen und Entnahmen) | 319,3 | 298,1 | 291,1 | 277,7 |
| = Unternehmensgewinne | 485,3 | 513,1 | 533,7 | 547,9 |
| – Geleistete Ausschüttungen und Entnahmen | 344,7 | 353,0 | 353,5 | 360,2 |
| – Reinvestierte Gewinne an die übrige Welt | – 4,5 | 3,7 | 5,8 | 9,0 |
| = Primäreinkommen (Nettonationaleinkommen) | 145,2 | 156,5 | 174,4 | 178,7 |
| Nichtfinanzielle Kapitalgesellschaften | | | | |
| Nettowertschöpfung | 1 312,9 | 1 376,4 | 1 438,8 | 1 488,2 |
| – Geleistete Arbeitnehmerentgelte | 947,2 | 985,7 | 1 025,7 | 1 065,1 |
| – Geleistete sonstige Nettoproduktionsabgaben | – 12,5 | – 12,6 | – 12,1 | – 13,3 |
| = Betriebsüberschuss | 378,2 | 403,3 | 425,3 | 436,4 |
| + Empfangene Vermögenseinkommen | 129,9 | 129,2 | 132,8 | 134,8 |
| – Geleistete Vermögenseinkommen (ohne Ausschüttungen und Entnahmen) | 33,6 | 33,8 | 32,0 | 28,2 |
| = Unternehmensgewinne | 474,5 | 498,6 | 526,1 | 543,0 |
| – Geleistete Ausschüttungen und Entnahmen | 324,3 | 329,7 | 330,7 | 338,3 |
| – Reinvestierte Gewinne an die übrige Welt | – 3,7 | 3,4 | 5,0 | 5,2 |
| = Primäreinkommen (Nettonationaleinkommen) | 153,9 | 165,5 | 190,3 | 199,5 |
| Finanzielle Kapitalgesellschaften | | | | |
| Nettowertschöpfung | 96,3 | 96,6 | 97,1 | 96,7 |
| – Geleistete Arbeitnehmerentgelte | 67,4 | 69,5 | 69,8 | 70,3 |
| – Geleistete sonstige Nettoproduktionsabgaben | 1,1 | 1,1 | 2,3 | 2,5 |
| = Betriebsüberschuss | 27,9 | 26,1 | 25,1 | 23,9 |
| + Empfangene Vermögenseinkommen | 268,6 | 252,7 | 241,6 | 230,5 |
| – Geleistete Vermögenseinkommen (ohne Ausschüttungen und Entnahmen) | 285,7 | 264,3 | 259,1 | 249,5 |
| = Unternehmensgewinne | 10,8 | 14,5 | 7,6 | 4,9 |
| – Geleistete Ausschüttungen und Entnahmen | 20,3 | 23,2 | 22,7 | 21,8 |
| – Reinvestierte Gewinne an die übrige Welt | – 0,8 | 0,2 | 0,8 | 3,8 |
| = Primäreinkommen (Nettonationaleinkommen) | – 8,7 | – 9,0 | – 15,9 | – 20,8 |

12.14 Produktionswert, Vorleistungen und Wertschöpfung des Staates, Konsumausgaben

| | Staat insgesamt | | | Gebietskörperschaften | | | Sozialversicherung | | |
|---|-----------------|--------------|--------------|-----------------------|--------------|--------------|--------------------|--------------|--------------|
| | 2014 | 2015 | 2016 | 2014 | 2015 | 2016 | 2014 | 2015 | 2016 |
| | Mrd. EUR | | | | | | | | |
| Marktproduktion | 17,5 | 17,8 | 18,7 | 17,5 | 17,8 | 18,7 | – | – | – |
| + Sonstige Nichtmarktproduktion ¹ | 403,1 | 413,8 | 433,1 | 372,0 | 381,2 | 399,2 | 31,1 | 32,6 | 34,0 |
| = Produktionswert | 420,6 | 431,7 | 451,8 | 389,5 | 399,0 | 417,9 | 31,1 | 32,6 | 34,0 |
| – Vorleistungen | 134,3 | 139,5 | 150,1 | 125,1 | 129,5 | 139,3 | 9,2 | 10,0 | 10,8 |
| = Bruttowertschöpfung | 286,3 | 292,1 | 301,7 | 264,4 | 269,6 | 278,5 | 21,9 | 22,6 | 23,2 |
| – Abschreibungen | 65,0 | 66,7 | 68,6 | 63,9 | 65,6 | 67,4 | 1,1 | 1,2 | 1,2 |
| = Nettowertschöpfung | 221,2 | 225,4 | 233,1 | 200,5 | 204,0 | 211,1 | 20,7 | 21,4 | 22,0 |
| – Arbeitnehmerentgelt | 224,1 | 228,6 | 236,7 | 203,4 | 207,2 | 214,7 | 20,7 | 21,4 | 22,0 |
| – Sonstige Nettoproduktionsabgaben ² | – 0,1 | – 0,0 | – 0,0 | – 0,1 | – 0,1 | – 0,0 | 0,0 | 0,0 | 0,0 |
| = Betriebsüberschuss ³ | – 2,8 | – 3,2 | – 3,6 | – 2,8 | – 3,2 | – 3,6 | – | – | – |
| Sonstige Nichtmarktproduktion | 388,8 | 399,2 | 418,2 | 357,8 | 366,6 | 384,3 | 31,0 | 32,5 | 33,9 |
| – Verkäufe aus Nichtmarktproduktion | 67,8 | 67,9 | 70,9 | 65,4 | 64,9 | 67,9 | 2,4 | 3,0 | 3,0 |
| + Soziale Sachleistungen | 240,0 | 252,4 | 268,0 | 33,5 | 36,0 | 42,6 | 206,5 | 216,4 | 225,4 |
| = Konsumausgaben des Staates | 561,1 | 583,7 | 615,3 | 325,9 | 337,8 | 359,1 | 235,2 | 245,9 | 256,3 |

1 Einschl. der Nichtmarktproduktion für die Eigenverwendung.

2 Sonstige Produktionsabgaben abzüglich sonstiger Subventionen.

3 Aus Marktproduktion.

12.15 Einnahmen und Ausgaben sowie Finanzierungssaldo des Staates

| | 2014 | 2015 | 2016 | 2014 | 2015 | 2016 |
|--|----------------|----------------|----------------|------------------------------------|------------|------------|
| | Mrd. EUR | | | Veränderung gegenüber Vorjahr in % | | |
| Einnahmen | 1 306,8 | 1 354,8 | 1 414,7 | 3,8 | 3,7 | 4,4 |
| Verkäufe | 99,6 | 100,4 | 104,5 | 3,6 | 0,8 | 4,2 |
| Marktproduktion (ohne Gütersteuern) | 17,5 | 17,8 | 18,7 | 0,9 | 1,9 | 4,9 |
| Sonstige Nichtmarktproduktion ¹ | 82,1 | 82,5 | 85,8 | 4,2 | 0,6 | 4,0 |
| Sonstige Subventionen | 0,3 | 0,2 | 0,2 | - 13,1 | - 19,4 | - 12,4 |
| Vermögenseinkommen | 25,1 | 21,8 | 19,3 | 19,5 | - 12,9 | - 11,6 |
| Zinsen | 12,5 | 11,8 | 11,2 | 1,9 | - 5,8 | - 4,8 |
| Sonstiges (Kapitalerträge, Nettopachten u. Ä.) | 1,5 | 1,6 | 1,4 | - 1,0 | 1,2 | - 8,5 |
| Ausschüttungen | 11,0 | 8,5 | 6,7 | 53,8 | - 22,9 | - 21,6 |
| Steuern ² | 668,6 | 700,0 | 731,8 | 3,5 | 4,7 | 4,5 |
| Produktions- und Importabgaben | 314,7 | 327,4 | 334,5 | 3,0 | 4,0 | 2,2 |
| Gütersteuern | 294,8 | 305,5 | 314,2 | 3,1 | 3,6 | 2,8 |
| Sonstige Produktionsabgaben | 20,0 | 21,9 | 20,4 | 2,9 | 9,7 | - 7,2 |
| Einkommen- und Vermögensteuern | 353,9 | 372,6 | 397,2 | 3,9 | 5,3 | 6,6 |
| Nettosozialbeiträge | 482,0 | 500,8 | 523,3 | 3,7 | 3,9 | 4,5 |
| Tatsächliche Sozialbeiträge | 447,9 | 466,3 | 487,7 | 3,8 | 4,1 | 4,6 |
| Unterstellte Sozialbeiträge | 34,1 | 34,5 | 35,7 | 1,9 | 1,3 | 3,3 |
| Sonstige laufende Transfers | 19,1 | 19,5 | 20,3 | - 2,8 | 2,1 | 4,2 |
| Nichtlebensversicherungsleistungen | 0,3 | 0,3 | 0,3 | - 3,8 | 0,8 | 2,0 |
| Laufende Transfers innerhalb des Staatesektors | - | - | - | - | - | - |
| Laufende Transfers im Rahmen internationaler Zusammenarbeit | 1,3 | 1,4 | 1,0 | - 23,9 | 11,7 | - 32,2 |
| Übrige laufende Transfers | 17,6 | 17,8 | 19,1 | - 0,8 | 1,4 | 7,2 |
| Vermögenstransfers | 12,2 | 12,2 | 15,4 | 17,1 | 0,0 | 26,2 |
| Vermögenswirksame Steuern | 5,5 | 6,3 | 7,0 | 17,7 | 15,4 | 11,4 |
| Investitionszuschüsse | 3,2 | 3,6 | 2,0 | - 9,2 | 10,7 | - 45,8 |
| Sonstige Vermögenstransfers | 3,5 | 2,3 | 6,4 | 59,0 | - 34,2 | 180,6 |
| - Ausgaben | 1 298,2 | 1 333,9 | 1 388,4 | 2,7 | 2,7 | 4,1 |
| Vorleistungen | 134,3 | 139,5 | 150,1 | 0,9 | 3,9 | 7,6 |
| Arbeitnehmerentgelt | 224,1 | 228,6 | 236,7 | 2,8 | 2,0 | 3,5 |
| Sonstige Produktionsabgaben | 0,2 | 0,2 | 0,2 | 4,5 | 0,0 | - 1,6 |
| Vermögenseinkommen | 52,0 | 47,3 | 43,2 | - 7,2 | - 9,1 | - 8,6 |
| Subventionen ³ | 26,0 | 27,5 | 27,0 | 2,0 | 5,8 | - 1,7 |
| Gütersubventionen | 6,7 | 7,8 | 7,4 | 0,3 | 15,5 | - 4,2 |
| Sonstige Subventionen | 19,3 | 19,7 | 19,6 | 2,6 | 2,5 | - 0,7 |
| Monetäre Sozialleistungen | 452,5 | 471,0 | 487,3 | 2,9 | 4,1 | 3,5 |
| Soziale Sachleistungen | 240,0 | 252,4 | 268,0 | 5,8 | 5,2 | 6,2 |
| Sonstige laufende Transfers | 72,3 | 75,2 | 75,5 | - 1,8 | 4,1 | 0,3 |
| Nettoprämien für Nichtlebensversicherungen | 0,3 | 0,3 | 0,3 | - 3,8 | 0,8 | 2,0 |
| Laufende Transfers innerhalb des Staatesektors | - | - | - | - | - | - |
| Laufende Transfers im Rahmen internationaler Zusammenarbeit | 5,4 | 4,7 | 6,8 | - 1,4 | - 12,7 | 44,9 |
| Übrige laufende Transfers | 66,6 | 70,3 | 68,4 | - 1,8 | 5,5 | - 2,7 |
| Vermögenstransfers | 37,2 | 29,7 | 35,4 | 17,3 | - 20,2 | 19,0 |
| Investitionszuschüsse | 24,6 | 25,9 | 27,7 | 0,8 | 5,3 | 7,0 |
| Sonstige Vermögenstransfers | 12,6 | 3,8 | 7,6 | 72,3 | - 70,0 | 101,1 |
| Bruttoinvestitionen | 60,9 | 64,3 | 66,3 | 0,4 | 5,4 | 3,1 |
| Nettozugang an nichtproduzierten Vermögensgütern | - 1,4 | - 1,8 | - 1,3 | - 12,4 | 36,5 | - 27,3 |
| = Finanzierungssaldo | 8,6 | 20,9 | 26,4 | X | X | X |
| nachrichtlich: | | | | | | |
| Konsumausgaben | 561,1 | 583,7 | 615,3 | 3,5 | 4,0 | 5,4 |
| Konsumausgaben für den Individualverbrauch | 362,6 | 377,9 | 399,3 | 4,5 | 4,2 | 5,7 |
| Konsumausgaben für den Kollektivverbrauch | 198,5 | 205,8 | 216,0 | 1,7 | 3,7 | 5,0 |

1 Einschl. der Nichtmarktproduktion für die Eigenverwendung.

2 Ohne Steuern inländischer Sektoren an die EU.

3 Ohne Subventionen der EU an inländische Sektoren.

12.16 Verfügbares Einkommen und Sparen der privaten Haushalte

| | 2013 | 2014 | 2015 | 2016 |
|--|----------------|----------------|----------------|----------------|
| | Mrd. EUR | | | |
| Betriebsüberschuss/Selbstständigeneinkommen | 210,3 | 205,8 | 212,3 | 221,2 |
| - Saldo der geleisteten und empfangenen betrieblich bedingten Zinsen, geleistete Pachten | 27,4 | 24,3 | 21,7 | 19,9 |
| = Unternehmensgewinne | 183,0 | 181,4 | 190,6 | 201,2 |
| + Empfangene Arbeitnehmerentgelte | 1 430,0 | 1 485,5 | 1 539,9 | 1 598,4 |
| Bruttolöhne und -gehälter | 1 167,5 | 1 213,0 | 1 260,6 | 1 311,0 |
| Nettolöhne und -gehälter | 778,4 | 807,1 | 836,6 | 868,7 |
| Abzüge der Arbeitnehmer/-innen | 389,1 | 405,9 | 424,1 | 442,3 |
| Sozialbeiträge der Arbeitgeber/-innen | 262,5 | 272,5 | 279,2 | 287,3 |
| + Empfangene Vermögenseinkommen | 393,9 | 391,7 | 392,2 | 393,2 |
| Übrige Zinsen, Pachteinkommen | 50,5 | 45,4 | 40,8 | 37,0 |
| Ausschüttungen und Gewinnentnahmen | 271,5 | 276,2 | 276,8 | 282,5 |
| Sonstige Kapitalerträge | 71,9 | 70,1 | 74,6 | 73,6 |
| - Geleistete übrige Zinsen | 6,5 | 5,8 | 5,2 | 4,8 |
| = Primäreinkommen | 2 000,4 | 2 052,7 | 2 117,4 | 2 188,0 |
| + Empfangene monetäre Sozialleistungen | 493,1 | 506,9 | 526,0 | 542,4 |
| Geldleistungen der Sozialversicherung | 297,2 | 304,9 | 316,9 | 328,4 |
| Sozialleistungen aus privaten Sicherungssystemen ... | 57,3 | 58,5 | 59,3 | 59,4 |
| Beamtenpensionen. Leistungen der Unterstützungs- | | | | |
| kassen, Beihilfen und Vorruhestandsgeld | 62,7 | 65,6 | 68,4 | 71,1 |
| Monetäre Sozialleistungen der Gebiets- | | | | |
| körperschaften | 75,9 | 77,8 | 81,4 | 83,5 |
| + Empfangene sonstige laufende Transfers | 99,5 | 101,0 | 103,1 | 105,1 |
| Nichtlebensversicherungsleistungen | 57,8 | 57,1 | 57,5 | 58,2 |
| Sozialbeiträge ¹ | 0,7 | 0,8 | 0,8 | 0,8 |
| Übrige laufende Transfers | 40,9 | 43,2 | 44,8 | 46,1 |
| - Geleistete Einkommen- und Vermögensteuern | 265,7 | 276,7 | 291,1 | 304,0 |
| Einkommensteuer | 251,4 | 261,7 | 276,0 | 288,8 |
| Sonstige direkte Steuern und Abgaben | 14,3 | 15,0 | 15,1 | 15,1 |
| - Geleistete Sozialbeiträge | 562,6 | 582,2 | 600,1 | 622,3 |
| Tatsächliche Sozialbeiträge | 526,2 | 545,2 | 562,6 | 583,8 |
| Tatsächliche Sozialbeiträge der Arbeitgeber/- | | | | |
| innen | 226,2 | 235,5 | 241,8 | 248,8 |
| Sozialbeiträge der Arbeitnehmer/-innen | 201,7 | 209,3 | 216,9 | 227,4 |
| Sozialbeiträge der Selbstständigen und Nicht- | | | | |
| erwerbstätigen, Beiträge für Empfänger sozialer | | | | |
| Leistungen einschließlich deren Eigenbeiträge ... | 98,3 | 100,4 | 104,0 | 107,6 |
| Unterstellte Sozialbeiträge der Arbeitgeber/-innen ... | 36,3 | 37,0 | 37,4 | 38,6 |
| - Sozialbeiträge aus Kapitalerträgen abzüglich Dienst- | | | | |
| leistungsentgelt privater Sozialschutzsysteme | 18,2 | 19,1 | 19,4 | 19,9 |
| - Geleistete monetäre Sozialleistungen | 0,7 | 0,8 | 0,8 | 0,8 |
| - Geleistete sonstige laufende Transfers | 73,1 | 71,8 | 72,1 | 74,6 |
| Nettoprämien für Nichtlebensversicherungen | 58,8 | 57,7 | 58,0 | 58,8 |
| Übrige laufende Transfers | 14,3 | 14,2 | 14,2 | 15,8 |
| = Verfügbares Einkommen (Ausgabenkonzept) | 1 672,5 | 1 710,1 | 1 763,1 | 1 813,9 |
| - Private Konsumausgaben | 1 565,7 | 1 594,4 | 1 636,0 | 1 681,5 |
| + Zunahme betrieblicher Versorgungsansprüche | 47,3 | 49,3 | 48,1 | 48,5 |
| = Sparen | 154,1 | 165,1 | 175,2 | 180,9 |
| nachrichtlich: | | | | |
| Verfügbares Einkommen (Ausgabenkonzept) | 1 672,5 | 1 710,1 | 1 763,1 | 1 813,9 |
| + Soziale Sachleistungen | 347,0 | 362,6 | 377,9 | 399,3 |
| = Verfügbares Einkommen (Verbrauchskonzept) | 2 019,5 | 2 072,7 | 2 140,9 | 2 213,2 |
| - Individualkonsum | 1 912,7 | 1 957,0 | 2 013,8 | 2 080,8 |
| + Zunahme betrieblicher Versorgungsansprüche | 47,3 | 49,3 | 48,1 | 48,5 |
| = Sparen | 154,1 | 165,1 | 175,2 | 180,9 |

Einschl. privater Organisationen ohne Erwerbszweck.

1 Unterstellte Sozialbeiträge für die Alters- und Hinterbliebenenversorgung sowie für Beihilfen, Unterstützungen u. Ä., welche private Organisationen ohne Erwerbszweck von privaten Haushalten empfangen.

12.17 Einnahmen und Ausgaben aus der bzw. an die übrige(n) Welt

| | 2014 | 2015 | 2016 | 2014 | 2015 | 2016 |
|---|----------------|----------------|----------------|------------------------------------|------------|------------|
| | Mrd. EUR | | | Veränderung gegenüber Vorjahr in % | | |
| Einnahmen aus der übrigen Welt . . . | 1 605,6 | 1 700,9 | 1 727,4 | 3,3 | 5,9 | 1,6 |
| Exporte | 1 334,8 | 1 418,8 | 1 442,2 | 3,9 | 6,3 | 1,7 |
| Waren | 1 114,8 | 1 180,1 | 1 197,2 | 3,2 | 5,9 | 1,4 |
| Dienstleistungen | 220,0 | 238,7 | 245,1 | 7,4 | 8,5 | 2,7 |
| dar. FISIM ¹ | 8,2 | 8,2 | 7,7 | 2,9 | -0,1 | -6,2 |
| Primäreinkommen | 191,3 | 194,5 | 194,5 | -0,3 | 1,7 | 0,0 |
| Arbeitnehmerentgelt | 12,6 | 13,6 | 14,1 | 5,0 | 8,1 | 3,9 |
| Vermögenseinkommen | 173,4 | 176,2 | 174,8 | -0,7 | 1,6 | -0,8 |
| Subventionen | 5,3 | 4,7 | 5,6 | -2,2 | -12,3 | 19,1 |
| Laufende Transfers | 62,1 | 64,6 | 64,3 | 1,9 | 4,1 | -0,4 |
| Vermögenstransfers | 17,4 | 23,0 | 26,4 | 8,0 | 32,2 | 14,7 |
| Ausgaben an die übrige Welt | 1 386,4 | 1 445,6 | 1 460,2 | 1,9 | 4,3 | 1,0 |
| Importe | 1 144,1 | 1 189,3 | 1 203,5 | 2,5 | 3,9 | 1,2 |
| Waren | 888,3 | 916,9 | 921,1 | 2,3 | 3,2 | 0,5 |
| Dienstleistungen | 255,8 | 272,4 | 282,4 | 3,1 | 6,5 | 3,7 |
| dar. FISIM ¹ | 4,9 | 4,8 | 4,5 | 4,7 | -1,6 | -6,0 |
| Primäreinkommen | 126,3 | 128,5 | 129,9 | 1,6 | 1,7 | 1,1 |
| Arbeitnehmerentgelt | 10,0 | 10,7 | 11,0 | 5,1 | 7,6 | 2,7 |
| Vermögenseinkommen | 111,7 | 112,3 | 111,9 | 1,1 | 0,6 | -0,3 |
| Produktions- und Import- abgaben | 4,6 | 5,4 | 6,9 | 7,4 | 17,6 | 27,2 |
| Laufende Transfers | 98,5 | 103,1 | 100,9 | -4,4 | 4,7 | -2,1 |
| Vermögenstransfers | 17,5 | 24,8 | 26,0 | X | X | X |
| Finanzierungssaldo | 219,2 | 255,3 | 267,2 | X | X | X |
| Außenbeitrag (Exporte minus Importe) | 190,7 | 229,5 | 238,8 | X | X | X |
| Waren | 226,5 | 263,2 | 276,1 | X | X | X |
| Dienstleistungen | -35,8 | -33,6 | -37,3 | X | X | X |
| Primäreinkommen | 65,0 | 66,0 | 64,6 | X | X | X |
| Laufende Transfers | -36,4 | -38,5 | -36,6 | X | X | X |
| Vermögenstransfers | -0,1 | -1,8 | 0,4 | X | X | X |

1 Finanzserviceleistung, indirekte Messung.

12.18 Güterbilanz zu Herstellungspreisen – Inländische Produktion und Importe 2013

| | Aufkommen an Gütern | | | Verwendung von Gütern | | | | | |
|---|------------------------|----------------|----------------|--|----------------------------------|----------------------------|---------------------------|----------------|----------------|
| | inländische Produktion | Importe cif | insgesamt | intermediäre Verwendung, Vorratsveränderungen ¹ | private Konsumausgaben im Inland | Konsumausgaben des Staates | Bruttoanlageinvestitionen | Exporte | insgesamt |
| Mrd. EUR | | | | | | | | | |
| Alle Gütergruppen | 5 201,4 | 1 049,1 | 6 250,6 | 2 592,3 | 1 352,5 | 535,7 | 510,6 | 1 259,5 | 6 250,6 |
| Erzeugnisse der Land-, Forstwirtschaft und Fischerei | 54,9 | 30,3 | 85,2 | 55,8 | 18,9 | 0,0 | 0,3 | 10,2 | 85,2 |
| Bergbauerzeugnisse; Steine und Erden | 11,4 | 102,4 | 113,8 | 100,8 | 4,8 | 0,1 | 0,1 | 8,0 | 113,8 |
| Nahrungs- und Futtermittel; Getränke; Tabakerzeugnisse | 175,2 | 50,8 | 226,0 | 64,2 | 108,5 | 0,5 | 0,0 | 52,9 | 226,0 |
| Textilien; Bekleidung; Leder- und Lederwaren | 20,5 | 46,2 | 66,8 | 7,4 | 32,1 | 0,0 | 0,1 | 27,1 | 66,8 |
| Holzwaren; Papiererzeugnisse; Druckerzeugnisse | 79,8 | 22,7 | 102,5 | 62,4 | 9,6 | 0,0 | 4,1 | 26,5 | 102,5 |
| Kokereierzeugnisse und Mineralölerzeugnisse | 71,2 | 48,3 | 119,5 | 60,5 | 34,5 | 0,1 | 0,0 | 24,4 | 119,5 |
| Chemische Erzeugnisse | 125,9 | 79,7 | 205,6 | 93,3 | 9,9 | 0,1 | 0,0 | 102,3 | 205,6 |
| Pharmazeutische Erzeugnisse | 34,4 | 32,7 | 67,1 | -8,5 | 11,2 | 17,9 | 0,0 | 46,4 | 67,1 |
| Gummi-, Kunststoff-, Glaswaren, Keramik u. Ä. | 111,2 | 37,0 | 148,2 | 82,9 | 9,7 | 0,0 | 4,6 | 51,0 | 148,2 |
| Metalle und Metallerzeugnisse | 217,7 | 80,6 | 298,3 | 186,7 | 5,0 | 0,0 | 18,7 | 87,9 | 298,3 |
| DV-Geräte, elektronische und optische Erzeugnisse | 62,6 | 89,0 | 151,5 | 30,8 | 16,7 | 0,4 | 20,9 | 82,7 | 151,5 |
| Elektrische Ausrüstungen | 85,7 | 45,6 | 131,3 | 48,4 | 8,5 | 0,0 | 12,0 | 62,3 | 131,3 |
| Maschinen | 222,6 | 70,1 | 292,8 | 79,1 | 1,3 | 0,0 | 50,3 | 162,1 | 292,8 |
| Fahrzeuge | 320,2 | 106,5 | 426,8 | 97,8 | 56,7 | 0,1 | 45,4 | 226,7 | 426,8 |
| Möbel; sonst. Waren; Rep. und Inst. von Maschinen | 93,5 | 35,4 | 128,9 | 44,4 | 25,8 | 0,6 | 26,2 | 31,9 | 128,9 |
| Energie und Dienstleistungen der Energieversorgung | 111,7 | 2,6 | 114,3 | 68,3 | 41,0 | 0,3 | 0,0 | 4,8 | 114,3 |
| Dienstleistungen der Wasserversorgung, der Entsorgung, usw. | 56,7 | 8,5 | 65,3 | 36,1 | 19,3 | 0,7 | 0,0 | 9,1 | 65,3 |
| Bauarbeiten | 276,9 | 0,0 | 276,9 | 95,2 | 5,1 | 0,0 | 176,5 | 0,0 | 276,9 |
| Handels- und Verkehrsleistungen, Dienstleistungen des Gastgewerbes | 845,9 | 50,7 | 896,7 | 430,8 | 317,4 | 11,6 | 20,0 | 116,9 | 896,7 |
| Informations- und Kommunikationsdienstleistungen | 245,9 | 31,8 | 277,7 | 164,1 | 56,6 | 0,0 | 27,5 | 29,4 | 277,7 |
| Finanz-, Versicherungs-, Unternehmensdienstleistungen; Dienstleistungen des Grundstücks- und Wohnungswesens | 1 089,2 | 72,4 | 1 161,6 | 617,0 | 355,1 | 5,4 | 95,3 | 88,8 | 1 161,6 |
| darunter: | | | | | | | | | |
| Forschungs- und Entwicklungsleistungen | 82,0 | 11,1 | 93,1 | 1,3 | 1,8 | 5,0 | 69,7 | 15,2 | 93,1 |
| Öffentliche und sonstige Dienstleistungen | 888,3 | 5,6 | 893,9 | 174,7 | 204,8 | 497,9 | 8,5 | 8,1 | 893,9 |
| % | | | | | | | | | |
| Alle Gütergruppen | 83,2 | 16,8 | 100 | 41,5 | 21,6 | 8,6 | 8,2 | 20,1 | 100 |
| Erzeugnisse der Land-, Forstwirtschaft und Fischerei | 64,4 | 35,6 | 100 | 65,5 | 22,2 | 0,0 | 0,4 | 11,9 | 100 |
| Bergbauerzeugnisse; Steine und Erden | 10,0 | 90,0 | 100 | 88,6 | 4,2 | 0,1 | 0,1 | 7,0 | 100 |
| Nahrungs- und Futtermittel; Getränke; Tabakerzeugnisse | 77,5 | 22,5 | 100 | 28,4 | 48,0 | 0,2 | 0,0 | 23,4 | 100 |
| Textilien; Bekleidung; Leder- und Lederwaren | 30,7 | 69,3 | 100 | 11,1 | 48,0 | 0,0 | 0,2 | 40,6 | 100 |
| Holzwaren; Papiererzeugnisse; Druckerzeugnisse | 77,8 | 22,2 | 100 | 60,9 | 9,4 | 0,0 | 4,0 | 25,8 | 100 |
| Kokereierzeugnisse und Mineralölerzeugnisse | 59,6 | 40,4 | 100 | 50,6 | 28,9 | 0,1 | 0,0 | 20,4 | 100 |
| Chemische Erzeugnisse | 61,3 | 38,7 | 100 | 45,4 | 4,8 | 0,0 | 0,0 | 49,8 | 100 |
| Pharmazeutische Erzeugnisse | 51,3 | 48,7 | 100 | -12,6 | 16,8 | 26,7 | 0,0 | 69,2 | 100 |
| Gummi-, Kunststoff-, Glaswaren, Keramik u. Ä. | 75,0 | 25,0 | 100 | 56,0 | 6,6 | 0,0 | 3,1 | 34,4 | 100 |
| Metalle und Metallerzeugnisse | 73,0 | 27,0 | 100 | 62,6 | 1,7 | 0,0 | 6,3 | 29,5 | 100 |
| DV-Geräte, elektronische und optische Erzeugnisse | 41,3 | 58,7 | 100 | 20,3 | 11,0 | 0,3 | 13,8 | 54,6 | 100 |
| Elektrische Ausrüstungen | 65,3 | 34,7 | 100 | 36,9 | 6,5 | 0,0 | 9,2 | 47,5 | 100 |
| Maschinen | 76,0 | 24,0 | 100 | 27,0 | 0,5 | 0,0 | 17,2 | 55,4 | 100 |
| Fahrzeuge | 75,0 | 25,0 | 100 | 22,9 | 13,3 | 0,0 | 10,6 | 53,1 | 100 |
| Möbel; sonst. Waren; Rep. und Inst. von Maschinen | 72,5 | 27,5 | 100 | 34,5 | 20,0 | 0,5 | 20,3 | 24,7 | 100 |
| Energie und Dienstleistungen der Energieversorgung | 97,7 | 2,3 | 100 | 59,7 | 35,9 | 0,2 | 0,0 | 4,2 | 100 |
| Dienstleistungen der Wasserversorgung, der Entsorgung, usw. | 86,9 | 13,1 | 100 | 55,3 | 29,6 | 1,1 | 0,0 | 14,0 | 100 |
| Bauarbeiten | 100,0 | 0,0 | 100 | 34,4 | 1,8 | 0,0 | 63,8 | 0,0 | 100 |
| Handels- und Verkehrsleistungen, Dienstleistungen des Gastgewerbes | 94,3 | 5,7 | 100 | 48,0 | 35,4 | 1,3 | 2,2 | 13,0 | 100 |
| Informations- und Kommunikationsdienstleistungen | 88,5 | 11,5 | 100 | 59,1 | 20,4 | 0,0 | 9,9 | 10,6 | 100 |
| Finanz-, Versicherungs-, Unternehmensdienstleistungen; Dienstleistungen des Grundstücks- und Wohnungswesens | 93,8 | 6,2 | 100 | 53,1 | 30,6 | 0,5 | 8,2 | 7,6 | 100 |
| darunter: | | | | | | | | | |
| Forschungs- und Entwicklungsleistungen | 88,1 | 11,9 | 100 | 1,4 | 1,9 | 5,4 | 74,9 | 16,3 | 100 |
| Öffentliche und sonstige Dienstleistungen | 99,4 | 0,6 | 100 | 19,5 | 22,9 | 55,7 | 0,9 | 0,9 | 100 |

Statistische Güterklassifikation in Verbindung mit den Wirtschaftszweigen (CPA), Ausgabe 2008.

1 Einschl. Nettozugang an Wertsachen.

12.19 Güterbilanz zu Herstellungspreisen – Informations- und Kommunikationstechnologie (IKT) 2013

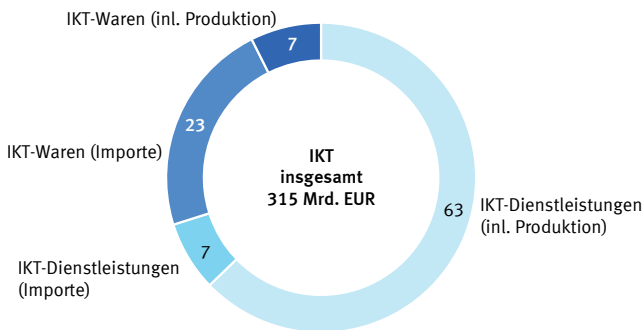
| | Aufkommen an Gütern | | | Verwendung von Gütern | | | | |
|---|------------------------|----------------|----------------|--|--------------------------|---------------------------|----------------|----------------|
| | inländische Produktion | Importe cif | insgesamt | intermediäre Verwendung, Vorratsveränderungen ¹ | Konsumausgaben im Inland | Bruttoanlageinvestitionen | Exporte | insgesamt |
| Mrd. EUR | | | | | | | | |
| Volkswirtschaft insgesamt | 5 201,4 | 1 049,1 | 6 250,6 | 2 592,3 | 1 888,2 | 510,6 | 1 259,5 | 6 250,6 |
| 1.–7. IKT-Gütergruppen insgesamt | 221,1 | 94,1 | 315,2 | 157,4 | 48,9 | 39,2 | 69,7 | 315,2 |
| 1.–4. IKT-Waren | 23,3 | 71,0 | 94,3 | 22,1 | 11,9 | 14,3 | 45,9 | 94,3 |
| 1. Computer und Zubehör | 3,7 | 20,5 | 24,1 | 2,8 | 1,9 | 8,0 | 11,5 | 24,1 |
| 2. Telekommunikationsgeräte und -einrichtungen | 4,0 | 16,5 | 20,6 | 3,5 | 2,4 | 4,2 | 10,5 | 20,6 |
| 3. Unterhaltungselektronik | 2,2 | 10,4 | 12,6 | -0,1 | 6,9 | 1,4 | 4,3 | 12,6 |
| 4. Sonstige Informations- und Kommunikationstechnik | 13,4 | 23,6 | 37,0 | 16,0 | 0,7 | 0,7 | 19,6 | 37,0 |
| 5.–7. IKT-Dienstleistungen | 197,8 | 23,0 | 220,9 | 135,3 | 37,0 | 24,8 | 23,8 | 220,9 |
| 5. Software und IT-Beratung | 102,4 | 17,0 | 119,4 | 79,6 | 2,1 | 20,3 | 17,3 | 119,4 |
| 6. Telekommunikationsdienstleistungen | 62,2 | 4,4 | 66,6 | 35,1 | 28,3 | 0,0 | 3,2 | 66,6 |
| 7. Sonstige IKT-Dienstleistungen | 33,2 | 1,7 | 34,9 | 20,5 | 6,7 | 4,5 | 3,3 | 34,9 |
| % | | | | | | | | |
| Anteil der IKT-Gütergruppen zur Volkswirtschaft insgesamt | 4,3 | 9,0 | 5,0 | 6,1 | 2,6 | 7,7 | 5,5 | 5,0 |

Zusammengefasste IKT-Gütergruppen auf Basis der detaillierten IKT-Güterliste der OECD 2008.

¹ Einschl. Nettozugang an Wertsachen.

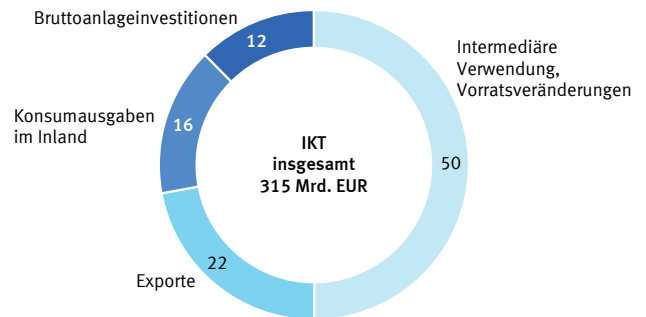
Aufkommensstruktur der IKT 2013

in %



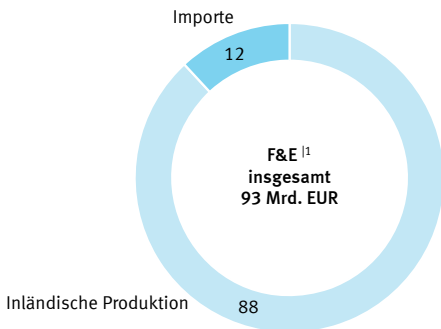
Verwendungsstruktur der IKT 2013

in %



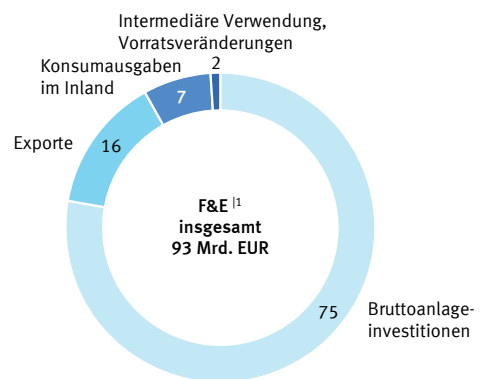
Aufkommensstruktur der F&E ¹ 2013

in %



Verwendungsstruktur der F&E ¹ 2013

in %



¹ Forschungs- und Entwicklungsleistungen.

2017 - 01 - 0262

12.20 Gesamtwirtschaftliche Bedeutung der Exporte

| | Einheit | 2011 | 2012 | 2013 |
|-------------------------------------|--------------------------|---------|---------|---------|
| Exporte | Mrd. EUR | 1 211,5 | 1 266,9 | 1 284,7 |
| Exportinduzierte Importe | Mrd. EUR | 495,5 | 515,6 | 517,8 |
| | in % der Exporte | 40,9 | 40,7 | 40,3 |
| Exportinduziertes BIP | Mrd. EUR | 716,0 | 751,3 | 767,0 |
| | in % des BIP | 26,5 | 27,3 | 27,1 |
| Exportabhängige Erwerbstätige | Mill. | 9,8 | 10,3 | 10,4 |
| | Anteil ¹ in % | 23,6 | 24,5 | 24,6 |
| nachrichtlich: | | | | |
| Bruttoinlandsprodukt (BIP) | Mrd. EUR | 2 703,1 | 2 754,9 | 2 826,2 |
| Erwerbstätige | Mill. | 41,6 | 42,1 | 42,3 |

1 Anteil an den Erwerbstätigen insgesamt.

12.21 Bruttoinlandsprodukt nach Ländern 2016

| | In jeweiligen Preisen | |
|------------------------------|-----------------------|-----------------------|
| | Wert | Anteil an Deutschland |
| | Mrd. EUR | % |
| Deutschland | 3 132,67 | 100 |
| Baden-Württemberg | 476,8 | 15,2 |
| Bayern | 568,0 | 18,1 |
| Berlin | 129,5 | 4,1 |
| Brandenburg | 68,5 | 2,2 |
| Bremen | 32,3 | 1,0 |
| Hamburg | 110,7 | 3,5 |
| Hessen | 269,4 | 8,6 |
| Mecklenburg-Vorpommern | 41,4 | 1,3 |
| Niedersachsen | 264,1 | 8,4 |
| Nordrhein-Westfalen | 669,7 | 21,4 |
| Rheinland-Pfalz | 139,5 | 4,5 |
| Saarland | 35,1 | 1,1 |
| Sachsen | 118,5 | 3,8 |
| Sachsen-Anhalt | 59,4 | 1,9 |
| Schleswig-Holstein | 89,2 | 2,8 |
| Thüringen | 60,8 | 1,9 |
| nachrichtlich: | | |
| Früheres Bundesgebiet | | |
| ohne Berlin | 2 654,6 | 84,7 |
| einschl. Berlin | 2 784,1 | 88,9 |
| Neue Länder | | |
| ohne Berlin | 348,6 | 11,1 |
| einschl. Berlin | 478,1 | 15,3 |

Berechnungsstand: November 2016/Februar 2017.

Quelle: Arbeitskreis Volkswirtschaftliche Gesamtrechnungen der Länder

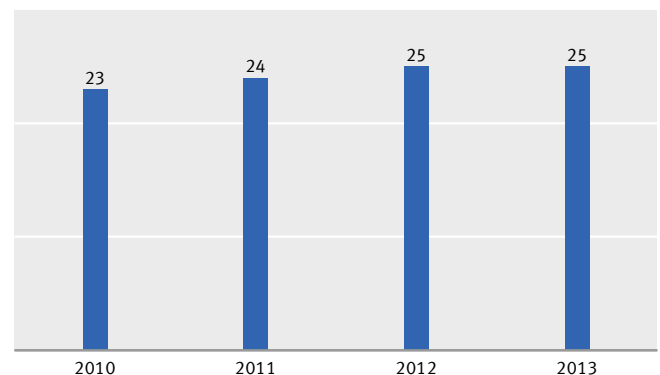
Die **exportinduzierten Importe** sind Waren ausländischen Ursprungs, sowie bei der inländischen Produktion für den Export eingesetzte importierte Vorleistungen (Waren und Dienstleistungen).

Das **exportinduzierte Bruttoinlandsprodukt** umfasst das Bruttoinlandsprodukt, das bei der inländischen Produktion von Exportgütern direkt oder bei der Produktion von Vorleistungsgütern für die Exportgüterproduktion im Inland entstanden ist.

Die **exportabhängigen Erwerbstätigen** umfassen neben den Erwerbstätigen die direkt in der Exportgüterproduktion arbeiten, auch die Erwerbstätigen, die Vorleistungsgüter für die Exportgüterproduktion im Inland produzieren.

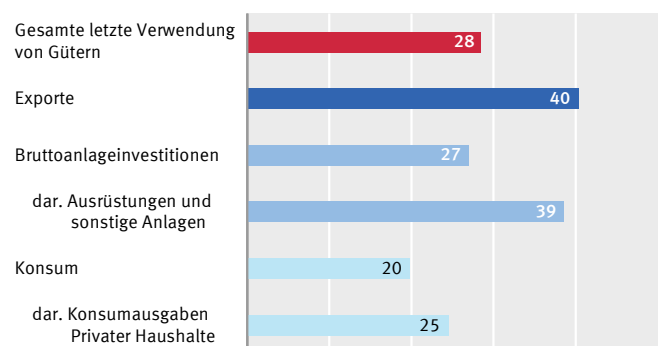
Der **Importanteil** ist der Anteil ausländischer Wertschöpfung an den Gütern für die letzte Verwendung (Konsum, Investitionen und Exporte).

Exportabhängigkeitsquote der Erwerbstätigen in %



Exportabhängige Erwerbstätige in % aller Erwerbstätigen im Inland.

Importanteil der letzten Verwendung von Gütern 2013 in %



Einbezogen sind direkt für die letzte Verwendung importierte Güter und bei der inländischen Produktion eingesetzte importierte Vorleistungen.

2017 - 01 - 0263

Methodik

■ Zweck und Abgrenzung der Volkswirtschaftlichen Gesamtrechnungen

Die Volkswirtschaftlichen Gesamtrechnungen (VGR) haben die Aufgabe, ein möglichst umfassendes und übersichtliches quantitatives Gesamtbild des wirtschaftlichen Geschehens in Deutschland zu geben. Dabei werden alle Wirtschaftseinheiten (Personen, Institutionen) mit ihren für die Beschreibung des Wirtschaftsablaufs wichtigen wirtschaftlichen Tätigkeiten und damit verbundenen Vorgängen (produzieren, verteilen, konsumieren, investieren, finanzieren) einbezogen. Die Wirtschaftseinheiten und ihre Tätigkeiten werden zu großen Gruppen (Wirtschaftsbereiche, Sektoren) zusammengefasst.

Auf die Angaben der VGR stützen sich Politik, Wirtschaft und Verwaltung bei ihren Arbeiten und Entscheidungen. Die Ergebnisse werden in der gesamten EU in gleicher Weise berechnet, basierend auf dem Europäischen System Volkswirtschaftlicher Gesamtrechnungen (ESVG). So ist sichergestellt, dass europaweit vergleichbare harmonisierte Ergebnisse für politische und wirtschaftliche Entscheidungen zur Verfügung stehen. Innerhalb der EU dienen die Angaben zum Bruttonationaleinkommen (BNE) beispielsweise zur Berechnung der Eigenmittel, also der Mitgliedsbeiträge der einzelnen Staaten an die EU.

Zur Volkswirtschaft gehören alle Gebietsansässigen, die während eines längeren Zeitraums (ein Jahr oder länger) wirtschaftliche Tätigkeiten in diesem (Wirtschafts-) Gebiet ausüben. Ein Wirtschaftsgebiet kann die gesamte Volkswirtschaft sein (z. B. Deutschland) oder ein Teil davon (z. B. ein Bundesland). Die Region außerhalb des jeweiligen Wirtschaftsgebiets wird nicht als Ausland bezeichnet, sondern als „übrige Welt“. Die Staatsangehörigkeit ist im Allgemeinen für die Abgrenzung ohne Bedeutung. Ebenso ist es unerheblich, welche Rechtsform die Wirtschaftseinheiten haben.

Die deutschen VGR bestehen aus der Inlandsproduktsberechnung, der Input-Output-Rechnung, der Vermögensrechnung, der Erwerbstätigenrechnung, der Arbeitsvolumenrechnung und der Finanzierungsrechnung.

Die **Inlandsproduktsberechnung** ist vor allem auf die zahlenmäßige Darstellung von Marktvorgängen ausgerichtet. Berechnet und veröffentlicht werden vierteljährliche und jährliche Angaben zur Entstehung, Verwendung und Verteilung des Bruttonationaleinkommens (BIP) in jeweiligen Preisen sowie preisbereinigt. Ebenfalls werden Ergebnisse für die Produktionsfaktoren nachgewiesen, z. B. Angaben zu Erwerbstätigen und Erwerbspersonen (**Erwerbstätigenrechnung**) und zum Anlagevermögen bzw. Kapitalstock (**Vermögensrechnung**). Die ermittelten Größen – allen voran das BIP – sind wichtige Daten für die laufende Wirtschaftsbeobachtung sowie für die Beurteilung und Gestaltung der Wirtschaftspolitik.

Die Tabellen der **Input-Output-Rechnung (IOR)** geben einen detaillierten und tief gegliederten Einblick in die Güterströme und Produktionsverflechtungen in der Volkswirtschaft und mit der übrigen Welt. Sie dienen unter anderem als Grundlage für Strukturuntersuchungen der Wirtschaft sowie für Analysen der direkten und indirekten Auswirkungen von Nachfrage-, Preis- und Lohnänderungen auf die Gesamtwirtschaft und die einzelnen Bereiche. Darüber hinaus sind sie eine vielseitig verwendbare Basis für Modell- und Simulationsrechnungen sowie Prognosen. Die Input-Output-Rechnung ist ein integraler Bestandteil der Volkswirtschaftlichen Gesamtrechnungen des Statistischen Bundesamtes. Dies bedeutet, dass ihre Eckdaten vollständig mit den Ergebnissen der Inlandsproduktsberechnung abgestimmt sind. Als Darstellungseinheiten werden in den Input-Output-Tabellen nach produktionsrelevanten Merkmalen abgegrenzte „homogene Produktionseinheiten“ verwendet. Sie werden zu Produktionsbereichen zusammengefasst, die jeweils ausschließlich und vollständig die Güter einer Gütergruppe produzieren.

■ Berechnungsmethode

Für die Berechnung der Ergebnisse der VGR werden alle geeigneten laufenden wirtschaftsstatistischen Erhebungen verwendet, die zum jeweiligen Veröffentlichungs- bzw. Revisionszeitpunkt vorliegen. Zusätzlich werden weitere Datenquellen

ausgewertet wie administrative Daten (z. B. Finanz- und Steuerstatistiken, Daten der Bundesagentur für Arbeit), Geschäftsstatistiken und Jahresabschlüsse großer Unternehmen (z. B. Lufthansa, Telekom, Kreditinstitute), Haushaltsbefragungen (Einkommens- und Verbrauchsstichprobe (EVS), Mikrozensus) sowie Informationen von Verbänden. Hinzu kommen Expertenschätzungen und Fortschreibungen von Zeitreihen.

Das **Bruttoinlandsprodukt** wird durch zwei Ansätze berechnet: den Entstehungs- und den Verwendungsansatz. Zwischen den beiden daraus resultierenden Rechenergebnissen findet anschließend eine Abstimmung statt, die zum Veröffentlichungsergebnis des BIP und seiner Aggregate führt.

Auf der **Entstehungsseite** (Produktionsansatz) wird die wirtschaftliche Leistung aus dem Blickwinkel der Produzenten ermittelt, basierend auf allen zum Zeitpunkt der Berechnung verfügbaren Produktionsstatistiken (z. B. Kostenstrukturerhebung, Monaterhebung im Einzelhandel). Ausgehend von den Produktionswerten der Wirtschaftseinheiten wird bei Marktproduzenten durch Abzug der Vorleistungen (intermediärer Verbrauch) die Bruttowertschöpfung errechnet, die die wirtschaftliche Leistung der Wirtschaftsbereiche misst und die zentrale Kennzahl der Entstehungsrechnung ist. Aus der Summe der Bruttowertschöpfung aller Wirtschaftsbereiche ergibt sich dann das BIP, indem – als Bewertungskorrektur beim Übergang von Herstellungspreisen zu Marktpreisen – die Gütersteuern (wie Tabak-, Mineralöl- oder Mehrwertsteuer) hinzugefügt und die Gütersubventionen abgezogen werden.

Auf der **Verwendungsseite** (Ausgabenansatz) wird die wirtschaftliche Leistung mit Hilfe der Verwendung von inländischen Waren und Dienstleistungen ermittelt: Sie können im Inland konsumiert oder investiert oder ins Ausland exportiert werden. Zu bestimmen sind daher private und staatliche Konsumausgaben, Investitionen und Außenbeitrag (Exporte abzüglich Importe), aus deren Summe sich das BIP des Verwendungsansatzes ergibt. In die verwendungsseitige Rechnung werden insbesondere Daten des Einzelhandels, der Investitionserhebung und der Außenhandelsstatistik mit einbezogen.

Die wirtschaftliche Leistung kann im Wirtschaftskreislauf als dritte Möglichkeit mit Hilfe der **Verteilungsrechnung** ermittelt werden, d. h. anhand der im Produktionsprozess entstandenen Einkommen. In Deutschland ist allerdings bis jetzt eine eigenständige Berechnung über die Verteilungsseite nicht möglich, da keine ausreichenden Basisdaten über die Unternehmens- und Vermögenseinkommen vorliegen.

Die **Preisbereinigung** erfolgt in den deutschen VGR seit der großen Revision 2005 entsprechend internationaler Konventionen und verbindlicher europäischer Rechtsvorschriften auf der Grundlage einer jährlich wechselnden Preisbasis (Vorjahrespreisbasis). Anders als bei der früheren Festpreisbasis wird dabei nicht für die gesamte Zeitreihe ein festes Jahr verwendet, sondern jeweils das Vorjahr als Basisjahr (also z. B. die jahresdurchschnittlichen Preise von 2015 für Ergebnisse von 2016). Dadurch werden bei der Vorjahrespreismethode immer aktuelle Preisrelationen berücksichtigt, was die Berechnung der „realen“ Veränderungsraten genauer macht (insbesondere das Wachstum des BIP). Durch Verkettung („Chain-linking“) werden für jedes Merkmal vergleichbare Zeitreihen gebildet.

■ Struktur der Darstellung

Die Ergebnisse der amtlichen Volkswirtschaftlichen Gesamtrechnungen werden in Form eines geschlossenen **Kontensystems** mit doppelter Verbuchung aller nachgewiesenen Vorgänge ermittelt. Sie werden in einer Reihe von **Tabellen** dargestellt, die das Kontensystem ergänzen. In den Tabellen werden die Kontenpositionen teils tiefer untergliedert, teils nach besonderen Gesichtspunkten zusammengefasst, teils in sonstiger Hinsicht erweitert (z. B. preisbereinigte Angaben, Angaben je Einwohnerin und Einwohner).

Als kleinste **Darstellungseinheit** dienen Institutionen, die entweder selbst bilanzieren oder bei denen es aus rechtlicher und wirtschaftlicher Sicht möglich

Methodik

wäre, eine vollständige Rechnungsführung zu erstellen. Die Zusammenfassung der kleinsten Darstellungseinheiten zu Gruppen richtet sich in erster Linie nach der Art und Kombination der in ihnen vereinigten Tätigkeiten, ihrer Stellung zum Markt und ihren Finanzierungsmöglichkeiten. In den VGR werden die folgenden **Sektoren** unterschieden:

- Nichtfinanzielle Kapitalgesellschaften (z. B. Kapital- und Personengesellschaften wie AGs, GmbHs, OHGs und KGs; sonstige öffentliche Einheiten (z. B. Eigenbetriebe), die nach den Regeln des ESVG 2010 als Marktproduzenten angesehen werden; rechtlich unselbstständige Eigenbetriebe der privaten Organisationen ohne Erwerbszweck wie Krankenhäuser und Pflegeheime),
- Finanzielle Kapitalgesellschaften (z. B. Banken, Versicherungen),
- Staat (Bund, Länder, Gemeinden, Sozialversicherung sowie deren Extrahaushalte, d. h. aus den Kernhaushalten ausgegliederte öffentliche Einheiten, die nach den Regeln des ESVG 2010 als Nichtmarktproduzenten angesehen werden),
- Private Haushalte (als Konsumentinnen und Konsumenten, aber auch als Produzentinnen und Produzenten, z. B. selbstständige Landwirtinnen und Landwirte),
- Private Organisationen ohne Erwerbszweck (z. B. politische Parteien, Gewerkschaften, Kirchen, Wohlfahrtsverbände, Vereine).

Die Gesamtheit der Wirtschaftseinheiten, die ihren ständigen Sitz (Wohnsitz) außerhalb des Wirtschaftsgebietes haben, wird als „übrige Welt“ bezeichnet (siehe auch Abschnitt „Zweck und Abgrenzung der VGR“).

■ Aktualität und Genauigkeit

Das **Jahresergebnis** des Bruttoinlandsprodukts und seiner wichtigsten Komponenten wird in Deutschland bereits sehr früh veröffentlicht, nämlich ca. 15 Tage nach Ende der Berichtsperiode, also Mitte Januar, in einer Pressekonferenz. Alle Veröffentlichungstermine der deutschen VGR werden im Voraus festgelegt und publiziert.

Die aktuellen Ergebnisse der VGR werden zu jedem dieser Veröffentlichungstermine überprüft und gegebenenfalls überarbeitet. Diese **Revisionen** finden in der laufenden Rechnung kontinuierlich statt, um aktuelle Informationen in das Zahlenwerk einzubeziehen, die von den bisherigen Datengrundlagen signifikant abweichen. Jeweils im August geschieht dies für die zurückliegenden vier Jahre. Darüber hinaus findet etwa alle fünf Jahre eine sogenannte Generalrevision statt, bei der neue Methoden, neue Basisstatistiken etc. in die VGR eingearbeitet werden. Bei diesen umfassenden Revisionen werden die gesamten Zeitreihen – aktuell bis 1991 zurück – überarbeitet und bei Bedarf revidiert.

Die Ergebnisse der letzten Generalrevision der Volkswirtschaftlichen Gesamtrechnungen wurden im September 2014 veröffentlicht.

Detaillierte Informationen zur Methodik der einzelnen Statistiken sind in den „Qualitätsberichten“ dokumentiert (siehe hierzu www.destatis.de/publikationen › Qualitätsberichte).

Glossar

Abschreibungen | Wertminderung des Anlagevermögens während einer Periode durch normalen Verschleiß und wirtschaftliches Veralten. Das Risiko für Verluste durch versicherbare Schadensfälle ist dabei mit eingeschlossen. Abschreibungen werden auf das gesamte Anlagevermögen berechnet, also sowohl auf Sachanlagen als auch auf geistiges Eigentum, jedoch nicht auf Tiere. Die Abschreibungen in den Volkswirtschaftlichen Gesamtrechnungen sind zu Wiederbeschaffungspreisen (jeweiligen Preisen) bewertet. Sie ermöglichen den Übergang vom Brutto- zum Nettokonzept bei Wertschöpfung, Inlandsprodukt und Betriebsüberschuss.

Anlagevermögen | Bestand aller produzierten Vermögensgüter, die länger als ein Jahr wiederholt oder dauerhaft in der Produktion eingesetzt werden. Einbezogen sind Sachanlagen und geistiges Eigentum. Zu den Sachanlagen zählen Nutztiere und Nutzpflanzungen, Ausrüstungen einschließlich militärischer Waffensysteme, Wohnbauten und Nichtwohnbauten. Als geistiges Eigentum werden Forschung und Entwicklung, Software und Datenbanken, Urheberrechte und Suchbohrungen zusammengefasst. Die Berechnung erfolgt mit Hilfe einer Kumulationsmethode, ausgehend von den Bruttoanlageinvestitionen und Angaben über die durchschnittliche Nutzungsdauer der einzelnen Anlagegütergruppen. Bei der Anwendung des Bruttokonzepts (Bruttoanlagevermögen) werden die Anlagen mit ihrem Neuwert – ohne Berücksichtigung der Wertminderung – dargestellt, während beim Nettokonzept (Nettoanlagevermögen) die seit dem Investitionszeitpunkt aufgelaufenen Abschreibungen abgezogen sind.

Arbeitnehmerinnen und Arbeitnehmer | Personen, die in einem Arbeits- oder Dienstverhältnis stehen und eine Vergütung erhalten (Arbeiterinnen und Arbeiter, Angestellte, Beamtinnen und Beamte, Richterinnen und Richter, Soldatinnen und Soldaten, Sozialdienstleistende, Auszubildende, Praktikantinnen und Praktikanten oder Volontärinnen und Volontäre). Auch Heimarbeiterinnen und Heimarbeiter sowie geringfügig Beschäftigte zählen dazu.

Arbeitnehmerentgelt | Von Arbeitgeberinnen und Arbeitgebern geleistete Bruttolöhne und -gehälter einschließlich Sozialbeiträgen der Arbeitgeberinnen und Arbeitgeber. Dazu gehören neben den tatsächlichen Arbeitgeberbeiträgen zur Sozialversicherung und an private Sozialschutzsysteme auch unterstellte Sozialbeiträge, die den Gegenwert der sozialen Leistungen darstellen, die direkt von den Arbeitgeberinnen und Arbeitgebern an gegenwärtig oder früher beschäftigte Arbeitnehmerinnen und Arbeitnehmer gezahlt werden.

Arbeitseinkommensquote | Arbeitnehmerentgelt je Arbeitnehmerin bzw. Arbeitnehmer in Prozent des Volkseinkommens je erwerbstätige Person.

Arbeitsproduktivität | In den Volkswirtschaftlichen Gesamtrechnungen definiert als preisbereinigtes Bruttoinlandsprodukt (der Gesamtwirtschaft) bzw. preisbereinigte Bruttowertschöpfung (eines Wirtschaftsbereichs) je erwerbstätige Person oder je geleistete Erwerbstätigenstunde. Diese Definition für Arbeitsproduktivität kann jedoch nur als grobes Orientierungsmittel dienen, da bei dieser Berechnung der gesamte „reale“ Ertrag der wirtschaftlichen Tätigkeit ausschließlich auf den Produktionsfaktor Arbeit bezogen wird – ohne Berücksichtigung des Kapitals und der unternehmerischen Leistung.

Außenbeitrag | Saldo zwischen Exporten und Importen von Waren und Dienstleistungen. Da in Deutschland traditionell mehr exportiert als importiert wird, ist der Saldo in den meisten Perioden positiv. In diesem Fall ist auch von Exportüberschuss die Rede.

Betriebsüberschuss | Selbstständigeneinkommen, das sich nach Abzug des Arbeitnehmerentgelts von der Nettowertschöpfung ergibt. Dabei sind ein kalkulatorischer Unternehmerlohn sowie das Entgelt für das eingesetzte eigene und fremde Sach- und Geldkapital der jeweiligen Wirtschaftseinheit eingeschlossen.

Bruttoanlageinvestitionen | Erwerb abzüglich Veräußerungen von Anlagegütern durch gebietsansässige Produzenten in einem Zeitraum. Dazu zählen die Käufe neuer Anlagegüter (einschließlich aller eingeführten und selbsterstellten Anlagegüter) sowie die Käufe abzüglich der Verkäufe gebrauchter Anlagegüter. Die Käufe

und Verkäufe von gebrauchten Anlagegütern saldieren sich weitgehend in der Volkswirtschaft, mit Ausnahme der Verkäufe von Anlagenschrott und gebrauchten Anlagegütern an private Haushalte (Kraftwagen) und an die übrige Welt (Kraftwagen, Schiffe usw.) Ausgenommen sind geringwertige nicht aktivierte Güter, vor allem solche, die periodisch wiederbeschafft werden (z. B. kleinere Werkzeuge und Reifen). Größere Reparaturen, die zu einer wesentlichen Steigerung des Wertes einer Anlage führen und/oder deren Nutzungsdauer verlängern, sind dagegen Bestandteile der Bruttoanlageinvestitionen. Die Bruttoanlageinvestitionen werden untergliedert in Ausrüstungen (Maschinen, Geräte, Fahrzeuge) einschließlich militärischer Waffensysteme, Bauten (Wohnbauten, Nichtwohnbauten einschließlich Bodenverbesserungen und Grundstücksübertragungskosten) und sonstige Anlagen (geistiges Eigentum sowie Nutztiere und Nutzpflanzungen).

Bruttoinlandsprodukt | Wert der im Inland erwirtschafteten Leistung einer Volkswirtschaft in einer Periode. Die Veränderungsrate des preisbereinigten Bruttoinlandsprodukts (BIP) dient als Messgröße für das Wirtschaftswachstum und ist damit die wichtigste Größe der Volkswirtschaftlichen Gesamtrechnungen. Bei der Berechnung und Darstellung des Bruttoinlandsprodukts wird zwischen der Entstehungs-, Verwendungs- und Verteilungsrechnung unterschieden.

Bruttolöhne und -gehälter | Alle Löhne und Gehälter, die Arbeitnehmerinnen und Arbeitnehmern aus ihrem Arbeits- oder Dienstverhältnis zufließen. Dazu gehören auch die Lohnsteuer und Sozialbeiträge der Arbeitnehmerinnen und Arbeitnehmer, aber nicht die Sozialbeiträge der Arbeitgeberinnen und Arbeitgeber.

Bruttonationaleinkommen | Bruttoinlandsprodukt abzüglich der Primäreinkommen, die an die übrige Welt geflossen sind, und zuzüglich der Primäreinkommen, die von inländischen Wirtschaftseinheiten aus der übrigen Welt bezogen worden sind. Zu den Primäreinkommen zählen neben den Arbeitseinkommen von Pendlerinnen und Pendlern vor allem Zinsen und andere grenzüberschreitende Vermögenseinkommen sowie Produktions- und Importabgaben abzüglich Subventionen an die bzw. von der EU. Es handelt sich in erster Linie um einen Einkommensindikator.

Bruttowertschöpfung | Produktionswert abzüglich Vorleistungen für einzelne Wirtschaftsbereiche; umfasst also nur den im Produktionsprozess geschaffenen Mehrwert, da die von anderen Wirtschaftseinheiten produzierten Vorprodukte abgezogen werden. Die Bruttowertschöpfung ist bewertet zu Herstellungspreisen, d. h. ohne die auf die Güter zu zahlenden Steuern (Gütersteuern), aber einschließlich der empfangenen Gütersubventionen. Beim Übergang von der Bruttowertschöpfung (zu Herstellungspreisen) zum Bruttoinlandsprodukt (zu Marktpreisen) sind zum Ausgleich der Bewertungsdifferenzen zwischen Entstehungs- und Verwendungsseite die Nettogütersteuern (also der Saldo zwischen Gütersteuern und Gütersubventionen) global hinzuzufügen.

Defizitquote | Negativer Finanzierungssaldo des Staates in Prozent des nominalen Bruttoinlandsprodukts (positiver Saldo: Überschussquote). Laut Maastricht-Vertrag darf die Defizitquote den Grenzwert von 3 % nicht überschreiten.

Entstehungsseite/-rechnung | Teilgebiet der Inlandsproduktsberechnung, in dem die wirtschaftliche Leistung von der Produktionsseite her berechnet und dargestellt wird. Das Bruttoinlandsprodukt (BIP) ergibt sich dabei als Summe der Bruttowertschöpfung der einzelnen Wirtschaftsbereiche zuzüglich der Gütersteuern und abzüglich der Gütersubventionen.

Erwerbslose | Alle Personen, die nicht erwerbstätig sind, aber für die Aufnahme einer Erwerbstätigkeit zur Verfügung stehen und aktiv nach einer Arbeit suchen (Definition der Internationalen Arbeitsorganisation, ILO).

Erwerbslosenquote | Erwerbslose in Prozent der Erwerbspersonen.

Erwerbspersonen | Erwerbslose und Erwerbstätige nach dem Inländerkonzept.

Erwerbsquote | Anteil der Erwerbspersonen an der Bevölkerung.

Erwerbstätige | Alle Personen, die als Arbeitnehmerinnen bzw. Arbeitnehmer oder als Selbstständige bzw. mithelfende Familienangehörige eine auf wirtschaftlichen Erwerb gerichtete Tätigkeit ausüben, unabhängig vom Umfang dieser Tätigkeit.

Exporte | Alle Verkäufe von Waren und Dienstleistungen an Wirtschaftseinheiten, die ihren ständigen Sitz (Wohnsitz) außerhalb Deutschlands haben. Anders als in der Außenhandelsstatistik ist nicht der physische Grenzüberschritt der Ware ausschlaggebend für die Erfassung, sondern der Eigentumsübergang zwischen inländischen und gebietsfremden Wirtschaftseinheiten. In der Güterbilanz ohne die Konsumausgaben der Gebietsfremden im Inland.

Finanzierungssaldo des Staates | Einnahmen abzüglich Ausgaben des Staates. Sind die Ausgaben in einer Periode höher als die Einnahmen, so ist der Finanzierungssaldo negativ und man spricht von einem Staatsdefizit. Bei einem positiven Finanzierungssaldo spricht man dagegen von einem Staatsüberschuss.

FISIM | Abkürzung des englischen Begriffs „Financial Intermediation Services, Indirectly Measured“, unterstellte Bankgebühren. Kreditinstitute stellen ihren Kunden traditionell nur einen Teil der erbrachten Dienstleistung direkt in Rechnung, z. B. in Form von Kontoführungs- und Safegebühren. Einen Großteil der Dienstleistung begleichen die Kunden jedoch indirekt, indem sie für ihre Einlagen geringere Zinsen erhalten und für ihre Kredite höhere Zinsen zahlen müssen, als der dienstleistungsfreie Referenzzinssatz. Diese indirekten Entgelte, die Banken aus dem Kredit- und Einlagengeschäft erzielen, werden in den Volkswirtschaftlichen Gesamtrechnungen modellmäßig ermittelt und als einen Teil des Produktionswertes erfasst.

Güterbilanz | In der Input-Output-Tabelle nachgewiesene Güterströme, gegliedert nach zusammengefassten Gütergruppen. Die Güterbilanz zeigt das Aufkommen von Waren und Dienstleistungen aus inländischer Produktion und aus Importen sowie die Verwendung der Waren und Dienstleistungen nach Verwendungskategorien. Für jede Gütergruppe entspricht das gesamte Güteraufkommen der gesamten Güterverwendung.

Gütersteuern | Alle Steuern und ähnlichen Abgaben, die mengen- oder wertabhängig pro Einheit einer produzierten oder gehandelten Ware oder Dienstleistung zu entrichten sind. Dazu zählen Mehrwertsteuer, Importabgaben (Zölle und Importsteuern), sonstige Gütersteuern (z. B. Verbrauchsteuern, Vergnügungssteuern, Versicherungssteuer).

Gütersubventionen | Alle Subventionen, die mengen- oder wertabhängig pro Einheit einer produzierten oder eingeführten Ware oder Dienstleistung geleistet werden. Dazu gehören Importsubventionen und sonstige Gütersubventionen.

Herstellungspreis | Betrag, den Produzenten je Einheit produzierter Waren und Dienstleistungen von Käufern erhalten – ohne die zu zahlenden Gütersteuern (z. B. Mineralölsteuer) und zuzüglich der empfangenen Gütersubventionen. Handelsspannen werden als Dienstleistungen des Handels nachgewiesen.

Importe | Alle Käufe von Waren und Dienstleistungen bei Wirtschaftseinheiten, die ihren ständigen Sitz (Wohnsitz) außerhalb Deutschlands haben. In der Güterbilanz ohne die Konsumausgaben inländischer Wirtschaftseinheiten in der übrigen Welt. Die eingeführten Waren werden in der Güterbilanz zudem zum Grenzwert (cif – cost, insurance, freight) dargestellt.

Input-Output-Tabelle | Sie zeigt, wie sich die inländische Produktion und die Importe nach Gütergruppen zusammensetzen und wie diese Güter verwendet werden. Dabei wird zwischen der intermediären Verwendung der einzelnen Produktionsbereiche (Verbrauch von Vorleistungsgütern) und der letzten Verwendung (Konsumausgaben, Bruttoinvestitionen, Exporte) unterschieden. Außerdem beschreibt sie, welche intermediären Inputs (Vorleistungen) und Primärinputs (Wertschöpfungskomponenten) bei der inländischen Produktion von Waren und Dienstleistungen eingesetzt werden. Zudem bildet sie die Grundlage für die Input-Output-Analysen zu

der gesamtwirtschaftlichen Bedeutung der Exporte, der Exportabhängigkeitsquote der Erwerbstätigen sowie dem Importanteil der letzten Verwendung von Gütern.

Intermediäre Verwendung | Verbrauch von Vorleistungen.

Kapitalintensität | Verhältnis zwischen den Produktionsfaktoren Kapital und Arbeit, berechnet als Bruttoanlagevermögen (preisbereinigt, Kettenindex 2010 = 100) je erwerbstätige Person (umgerechnet auf Messzahl 2010 = 100).

Kapitalproduktivität | In den Volkswirtschaftlichen Gesamtrechnungen definiert als Verhältnis von preisbereinigtem, verketteten BIP (für die gesamte Volkswirtschaft) bzw. Bruttowertschöpfung (für einzelne Wirtschaftsbereiche) zu preisbereinigtem, verketteten Anlagevermögen (Kapitalstock). Diese Definition für Kapitalproduktivität kann jedoch nur als grobes Orientierungsmittel dienen, da bei dieser Berechnung der gesamte „reale“ Ertrag der wirtschaftlichen Tätigkeit analog zur Arbeitsproduktivität ausschließlich auf einen Produktionsfaktor (hier das Kapital) bezogen wird – ohne Berücksichtigung der Arbeit und der unternehmerischen Leistung

Kettenindex | Zeitliche Verknüpfung (Multiplikation) von Teilindizes, die sich jeweils auf das Vorjahr beziehen und somit ein jährlich wechselndes Wägungsschema haben. Zur Darstellung wird der Kettenindex auf ein bestimmtes Referenzjahr bezogen (zurzeit 2010 = 100), was aber nicht zu verwechseln ist mit dem Preisbasisjahr bei der früheren Festpreisrechnung.

Konsumausgaben der privaten Haushalte | Waren- und Dienstleistungskäufe der inländischen privaten Haushalte für Konsumzwecke. Neben den tatsächlichen Käufen sind auch bestimmte unterstellte Käufe einbegriffen, z. B. der Eigenkonsum der Unternehmerinnen und Unternehmer, der Wert der Nutzung von Eigentümerwohnungen sowie Naturalentgelte. Konsum auf Geschäftskosten wird nicht zu den Konsumausgaben der privaten Haushalte gerechnet, sondern zu den Vorleistungen.

Konsumausgaben der privaten Organisationen ohne Erwerbszweck | Wert der Güter, die von privaten Organisationen ohne Erwerbszweck produziert werden, jedoch ohne selbsterstellte Anlagen und ohne Verkäufe, sowie von privaten Organisationen ohne Erwerbszweck auf dem Markt gekaufte Güter, die ohne Umwandlung als soziale Sachtransfers den privaten Haushalten für ihren Konsum zur Verfügung gestellt werden.

Konsumausgaben des Staates | Wert der Güter, die vom Staat selbst produziert werden, jedoch ohne selbsterstellte Anlagen und Verkäufe, sowie Ausgaben für Güter, die als soziale Sachtransfers den privaten Haushalten für ihren Konsum zur Verfügung gestellt werden.

Konsumausgaben im Inland | Konsumausgaben, bei denen auch die Konsumausgaben der Gebietsfremden im Inland einbezogen und die Konsumausgaben der inländischen Wirtschaftseinheiten in der übrigen Welt ausgeschlossen werden.

Laufende Transfers | Einkommen- und Vermögensteuer, Sozialbeiträge und Sozialleistungen sowie sonstige laufende Transfers.

Lohnquote (bereinigt) | Arbeitseinkommensquote (Arbeitnehmerentgelt je Arbeitnehmerin bzw. Arbeitnehmer in Prozent des Volkseinkommens je erwerbstätige Person) multipliziert mit der Arbeitnehmerquote (Anteil der Arbeitnehmerinnen und Arbeitnehmer an den Erwerbstätigen) in einem festen Basisjahr.

Lohnquote (unbereinigt) | Arbeitnehmerentgelt in Prozent des Volkseinkommens.

Lohnstückkosten | Arbeitnehmerentgelt je Arbeitnehmerin und Arbeitnehmer bzw. je Arbeitnehmerstunde im Verhältnis zur Arbeitsproduktivität je erwerbstätige Person (Personenkonzept) bzw. je Erwerbstätigenstunde (Stundenkonzept).

Nettogütersteuern | Gütersteuern abzüglich Gütersubventionen.

Nettoinlandsprodukt | Bruttoinlandsprodukt abzüglich Abschreibungen.

Nettonationaleinkommen | Zu Marktpreisen: Bruttonationaleinkommen abzüglich Abschreibungen. Zu Faktorkosten: Abzüglich des Saldos aus Produktions- und Importabgaben minus Subventionen; wird als Volkseinkommen bezeichnet.

Nettowertschöpfung | Bruttowertschöpfung abzüglich Abschreibungen.

Nettozugang an Wertsachen | Käufe abzüglich Verkäufe von Goldbarren und nichtumlaufähigen Goldmünzen sowie Schmuck, Edelsteine, Kunstgegenstände und Antiquitäten zum Zweck der Werterhaltung. Wird nur zusammengefasst mit den Vorratsveränderungen veröffentlicht.

Nichterwerbspersonen | Bevölkerungsgruppe, die weder als Erwerbstätige noch als arbeitsuchende Erwerbslose aktiv am Erwerbsleben beteiligt ist und damit nicht zu den Erwerbspersonen zählt.

Pendlersaldo | Übergangsposition vom Inländerkonzept (Wohnortprinzip) zum Inlandskonzept (Arbeitsortprinzip), bei der zu den Erwerbstätigen bzw. Arbeitnehmerinnen und Arbeitnehmern die Pendlerinnen und Pendler hinzugezählt („einpendeln“) beziehungsweise davon abgezogen werden („auspendeln“).

Private Konsumausgaben | Summe aus Konsumausgaben der privaten Haushalte und Konsumausgaben der privaten Organisationen ohne Erwerbszweck.

Produktions- und Importabgaben | Indirekte Steuern, die sich aus den Gütersteuern (z. B. Mehrwertsteuer, Importabgaben, Verbrauchsteuern) und sonstigen Produktionsabgaben (z. B. Grundsteuer) zusammensetzen.

Produktionswert | Wert der von inländischen Wirtschaftseinheiten getätigten Verkäufe von Gütern (Waren und Dienstleistungen) aus eigener Produktion an andere (in- und ausländische) Wirtschaftseinheiten, ohne Gütersteuern, aber zuzüglich der produzierten und noch nicht verkauften Waren sowie bei Unternehmen auch zuzüglich der selbst erstellten Anlagen. Der Produktionswert der sogenannten „Nichtmarktproduzenten“ aus den Sektoren Staat und Private Organisationen ohne Erwerbszweck, deren Leistungen der Allgemeinheit überwiegend ohne spezielles Entgelt zur Verfügung gestellt werden, werden stattdessen durch Addition der Aufwandsposten (z. B. Arbeitnehmerentgelt, Vorleistungen, Abschreibungen) dieser Institutionen ermittelt.

Sachanlagen | Wohnbauten, Nichtwohnbauten, Ausrüstungen einschließlich militärischer Waffensysteme und Nutztiere und Nutzpflanzungen.

Sektoren in den VGR | Gesamte Volkswirtschaft, nichtfinanzielle Kapitalgesellschaften, finanzielle Kapitalgesellschaften, Staat, private Haushalte, private Organisationen ohne Erwerbszweck, übrige Welt.

Sonstige Anlagen | Geistiges Eigentum (Forschung und Entwicklung, Software und Datenbanken, Urheberrechte, Suchbohrungen) sowie Nutztiere und Nutzpflanzungen.

Sparquote | Sparen, d. h. nichtkonsumierter Teil des verfügbaren Einkommens der privaten Haushalte nach dem Ausgabenkonzept zuzüglich der Zunahme betrieblicher Versorgungsansprüche, in Prozent des gesamten verfügbaren Einkommens der privaten Haushalte (zuzüglich der Zunahme betrieblicher Versorgungsansprüche).

Staat | Bund, Länder, Gemeinden und Sozialversicherung.

Staatsquote | Verhältnis von Staatsausgaben zum Bruttoinlandsprodukt.

Subventionen | Laufende Zahlungen ohne Gegenleistung, die der Staat oder Institutionen der Europäischen Union an gebietsansässige Produzenten leisten, um den Umfang der Produktion dieser Einheiten, ihre Verkaufspreise oder die Entlohnung der Produktionsfaktoren zu beeinflussen.

Übrige Welt | Gesamtheit der Wirtschaftseinheiten, die ihren ständigen Sitz (Wohnsitz) außerhalb des Wirtschaftsgebietes haben.

Unternehmens- und Vermögenseinkommen | Ausgangspunkt für die Ermittlung der Unternehmens- und Vermögenseinkommen ist der im Rahmen der Entstehungsrechnung als Saldo ermittelte Nettobetriebsüberschuss einschl. des Selbstständigeneinkommens aller Wirtschaftseinheiten. Durch Addition des Saldos der aus dem Ausland empfangenen Vermögenseinkommen abzüglich der an das Ausland geleisteten Vermögenseinkommen erhält man die Unternehmens- und Vermögenseinkommen. Sie bilden zusammen mit dem Arbeitnehmerentgelt das Volkseinkommen.

Verfügbares Einkommen der Gesamtwirtschaft | Volkseinkommen erhöht um die Produktions- und Importabgaben abzüglich Subventionen sowie um die empfangenen laufenden Transfers aus der übrigen Welt und abzüglich der geleisteten laufenden Transfers an die übrige Welt.

Verteilungsseite/-rechnung | Teilgebiet der Inlandsproduktsberechnung, in dem die wirtschaftliche Leistung anhand der im Wirtschaftsprozess entstandenen Einkommen berechnet und dargestellt wird. Allerdings ist in Deutschland bisher keine eigenständige, komplette Berechnung des Bruttoinlandsprodukts (BIP) auf diesem Wege möglich, weil über den Betriebsüberschuss bzw. die Unternehmens- und Vermögenseinkommen nur lückenhafte statistische Basisdaten vorliegen, sodass diese Größen als Saldengrößen aus dem gesamtwirtschaftlichen Kreislauf abgeleitet werden.

Verwendungsseite/-rechnung | Teilgebiet der Inlandsproduktsberechnung, in dem die wirtschaftliche Leistung von der Ausgabenseite her berechnet und dargestellt wird. Sie zeigt, wie die Güter aus der Inlandsproduktion und den Importen verwendet werden, wobei der Vorleistungsverbrauch bereits abgezogen ist. Das Bruttoinlandsprodukt (BIP) wird dabei ermittelt aus den privaten Konsumausgaben, den Konsumausgaben des Staates, den Bruttoanlageinvestitionen, den Vorratsveränderungen und dem Nettozugang an Wertsachen sowie dem Außenbeitrag.

Volkseinkommen (Nettonationaleinkommen zu Faktorkosten) | Summe aller Erwerbs- und Vermögenseinkommen, die inländischen Haushalten letztlich zugeflossen sind. Es setzt sich zusammen aus dem empfangenen Arbeitnehmerentgelt und den Unternehmens- und Vermögenseinkommen. Das Volkseinkommen ist eine häufig genutzte Größe der Verteilungsrechnung.

Vorleistungen | Wert der Güter (Waren und Dienstleistungen), die inländische Wirtschaftseinheiten von anderen (in- und ausländischen) Wirtschaftseinheiten bezogen und im Berichtszeitraum im Zuge der Produktion verbraucht, verarbeitet oder umgewandelt haben. Die Vorleistungen umfassen neben Roh-, Hilfs- und Betriebsstoffen, Brenn- und Treibstoffen auch Bau- und sonstige Leistungen für laufende Reparaturen, Transportkosten, Post- und Telekommunikationsgebühren, Anwaltskosten, gewerbliche Mieten, Benutzungsgebühren für öffentliche Einrichtungen usw. Die Vorleistungen schließen nicht die eingesetzte Handelsware ein.

Vorratsveränderungen | Differenz zwischen Anfangs- und Endbeständen von Vorräten, die von Buchwerten auf eine konstante Preisbasis umgerechnet und anschließend mit jahresdurchschnittlichen Preisen bewertet werden. Die so ermittelte Vorratsveränderung ist frei von Scheingewinnen und -verlusten, die durch reine Preisverschiebungen der Buchwerte während der Lagerzeit entstehen. Zusammengefasst mit den Vorratsveränderungen wird der Nettozugang an Wertsachen veröffentlicht.

Wachstumsbeitrag | Rechnerischer Beitrag eines Aggregats zur Entwicklung des Bruttoinlandsprodukts (BIP). Der Wachstumsbeitrag eines Aggregats wird dabei ermittelt, indem von der tatsächlichen Wachstumsrate des BIP eine hypothetische abgezogen wird, die sich ergäbe, wenn das Aggregat gegenüber der Vorperiode unverändert bliebe (sogenannter komparativer Ansatz).

Wirtschaftswachstum | Veränderungsrate des preisbereinigten Bruttoinlandsprodukts.

Mehr zum Thema

Liebe Leserin, lieber Leser,

ein Thema in diesem Kapitel spricht Sie besonders an oder Sie benötigen weitere Informationen? Auf dieser Seite nennen wir Ihnen, nach Themen gegliedert, weitere Veröffentlichungen unseres Hauses. Ausführliche Informationen zu den Produktkategorien sowie dem Informationsangebot des Statistischen Bundesamtes finden Sie auf Seite 8 dieser Ausgabe.

Web-Angebote

www.destatis.de ist Ihre erste Adresse in Sachen Statistik. Hier finden Sie alle Informationen, die das Statistische Bundesamt veröffentlicht, tagesaktuell. Unsere Veröffentlichungen können Sie direkt über unsere Website www.destatis.de/publikationen downloaden.

GENESIS-Online

Unter www.destatis.de/genesis bietet die Haupt-Datenbank des Statistischen Bundesamtes ein breites Themenspektrum fachlich tief gegliederter Ergebnisse der amtlichen Statistik. Daten zu den *Volkswirtschaftlichen Gesamtrechnungen* finden Sie unter dem Menüpunkt › Themen, Code 81

Weitere Veröffentlichungen zu den Themen

■ Inlandsproduktberechnung

Fachserie 18 Volkswirtschaftliche Gesamtrechnungen

| | |
|-----------|--|
| Reihe 1.1 | Inlandsproduktberechnung – Erste Jahresergebnisse |
| Reihe 1.2 | Inlandsproduktberechnung – Vierteljahresergebnisse |
| Reihe 1.3 | Inlandsproduktberechnung – Saisonbereinigte Vierteljahresergebnisse nach Census X-12-ARIMA und BV4.1 |
| Reihe 1.4 | Inlandsproduktberechnung – Detaillierte Jahresergebnisse |
| Reihe 1.5 | Inlandsproduktberechnung – Lange Reihen ab 1970 |

WISTA – Wirtschaft und Statistik

| | |
|-----------|--|
| Heft 5/16 | Bruttoinlandsprodukt 1. Halbjahr 2016 |
| Heft 5/16 | Hoffersche Formel |
| Heft 1/17 | Die Abgrenzung des Staatssektors in den Volkswirtschaftlichen Gesamtrechnungen |
| Heft 1/17 | Bruttoinlandsprodukt 2016 |

■ Input-Output-Rechnung/Güterbilanz

Fachserie 18 Volkswirtschaftliche Gesamtrechnungen

| | |
|---------|-----------------------|
| Reihe 2 | Input-Output-Rechnung |
|---------|-----------------------|

IM FOKUS

| | |
|-----------|---|
| 12.1.2017 | Bruttoinlandsprodukt wuchs 2016 um 1,9% |
|-----------|---|