



21 Verarbeitendes Gewerbe

6,2 Millionen Personen waren 2016 in **46 000 Betrieben** tätig |

Erzeugnisse im Wert von rund **1 800 Milliarden Euro** umgesetzt |

48 % des Umsatzes **exportiert** | **Größte Bereiche** sind

Maschinenbau mit 1 Million Beschäftigten und **Herstellung von**

Kraftwagen und Kraftwagenteilen mit 828 000 Beschäftigten |

2016 Baumaschinen im Wert von **5,8 Milliarden Euro** hergestellt

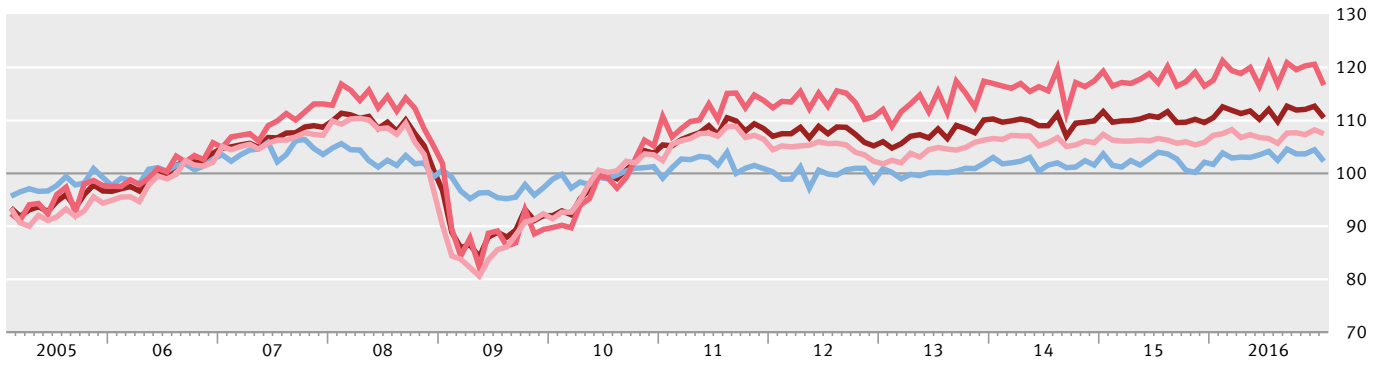
<i>Seite</i>	
545	Auf einen Blick
	Tabellen
546	Strukturdaten der Betriebe im Bergbau und Verarbeitenden Gewerbe Nach Ländern Nach Wirtschaftszweigen Nach Beschäftigtengrößenklassen
549	Indizes Auftragseingang Produktion Umsatz
551	Auftragsbestand und Reichweiten im Verarbeitenden Gewerbe
552	Produktion ausgewählter Erzeugnisse
557	Material- und Wareneinkauf nach Wirtschafts- und Güterabteilungen
560	Methodik
561	Glossar
562	Mehr zum Thema

21.0 Auf einen Blick

■ Verarbeitendes Gewerbe
 ■ Vorleistungsgüter
 ■ Investitionsgüter
 ■ Konsumgüter

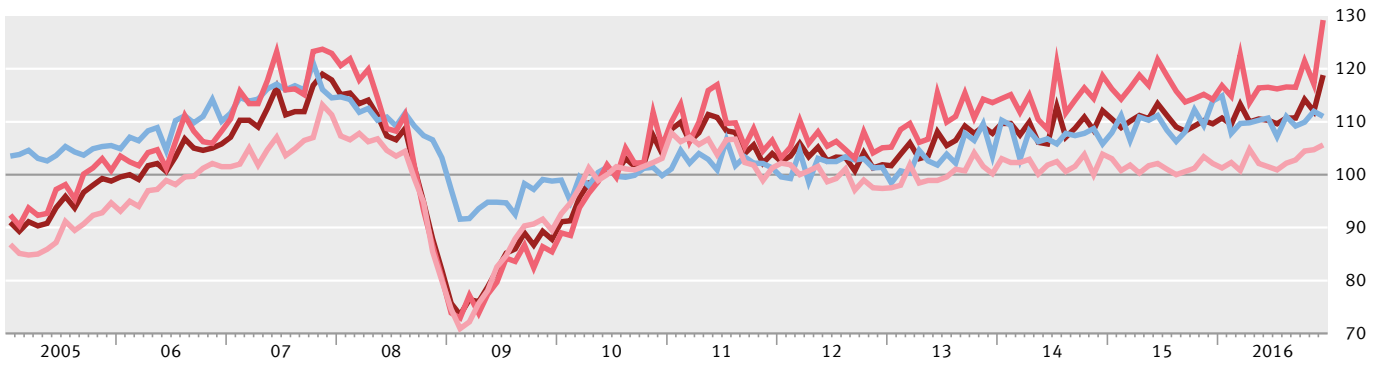
Produktionsindex

Preis- und saisonbereinigt, 2010 = 100



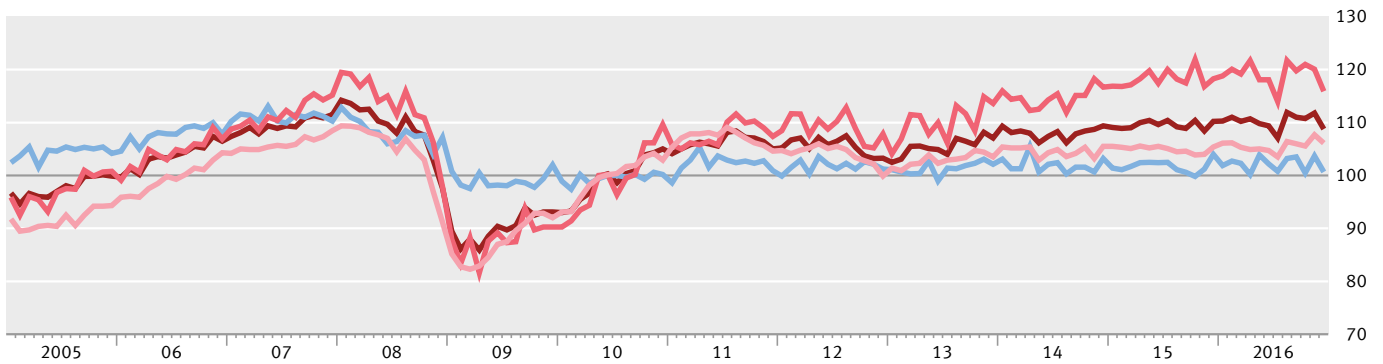
Auftragsindex

Preis- und saisonbereinigt, 2010 = 100



Umsatzindex

Preis- und saisonbereinigt, 2010 = 100



2017 - 01 - 0325

21.1 Strukturdaten der Betriebe im Bergbau und Verarbeitenden Gewerbe

21.1.1 Nach Ländern

	Betriebe ¹	Tätige Personen ¹	Entgelte	Umsatz ²	Exportquote ³
	Anzahl	1 000	Mill. EUR		%
2013	45 424	6 008	267 804	1 750 121	45,8
2014	45 253	6 075	277 599	1 760 139	46,3
2015	45 406	6 121	287 373	1 795 517	47,6
2016	45 876	6 168	295 094	1 799 872	47,7
davon (2016):					
Baden-Württemberg	8 265	1 260	65 217	349 553	55,1
Bayern	7 497	1 274	64 362	349 822	52,3
Berlin	714	90	4 582	24 718	57,5
Brandenburg	1 170	99	3 581	25 800	29,5
Bremen	247	52	2 853	27 744	61,1
Hamburg	444	86	5 296	68 567	31,4
Hessen	2 790	405	20 128	109 838	50,4
Mecklenburg-Vorpommern	695	57	1 790	14 611	31,1
Niedersachsen	3 767	545	25 924	204 671	45,9
Nordrhein-Westfalen	10 116	1 215	57 699	331 933	44,1
Rheinland-Pfalz	2 234	291	13 992	91 996	53,3
Saarland	482	90	4 216	27 506	48,2
Sachsen	3 060	277	9 684	63 793	37,0
Sachsen-Anhalt	1 421	132	4 497	39 193	28,5
Schleswig-Holstein	1 209	124	5 680	35 975	40,0
Thüringen	1 765	171	5 594	34 153	31,8

Betriebe von Unternehmen mit im Allgemeinen 20 tätigen Personen und mehr, einschl. Handwerk.

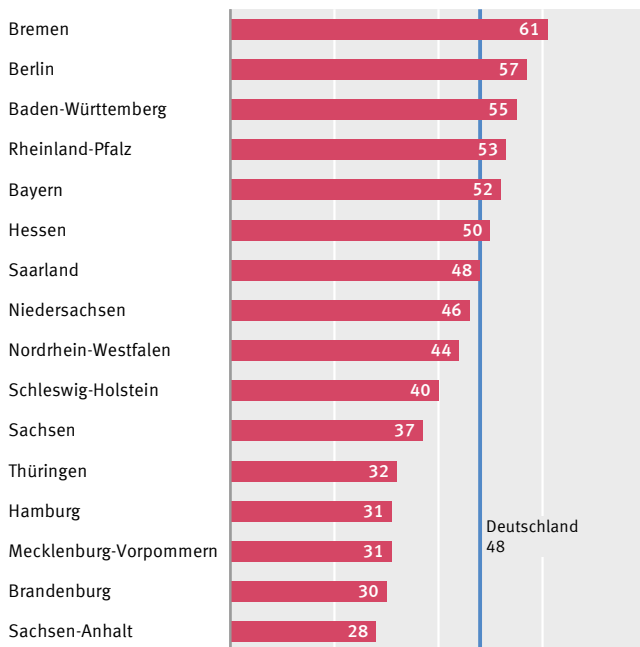
1 Stand: Ende September.

2 Ohne Umsatzsteuer.

3 Anteil des Auslandsumsatzes am Gesamtumsatz.

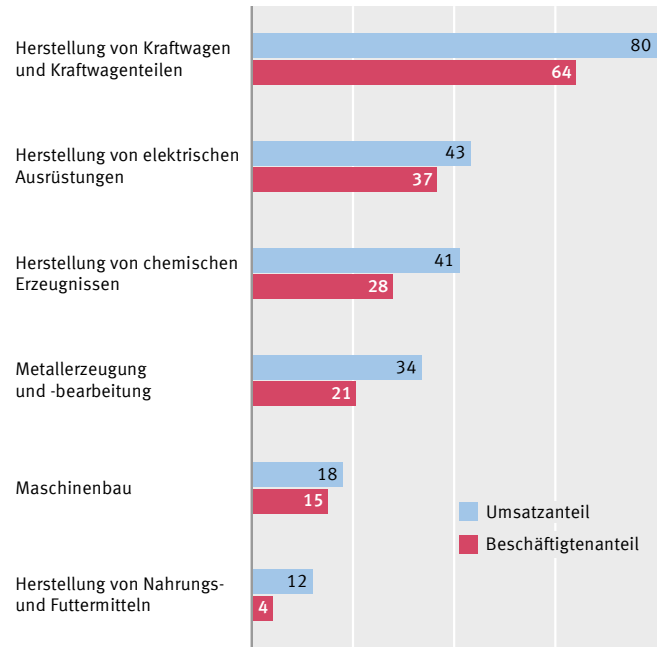
Exportquote 2016

Anteil des Auslandsumsatzes am Gesamtumsatz im Bergbau und Verarbeitenden Gewerbe, in %



Unternehmenskonzentration 2015

Anteil der zehn größten Unternehmen im Bergbau und Verarbeitenden Gewerbe am Branchenumsatz und deren Beschäftigtenanteil, in %



2017 - 01 - 0326

21 Verarbeitendes Gewerbe

21.1 Strukturdaten der Betriebe im Bergbau und Verarbeitenden Gewerbe

21.1.2 Nach Wirtschaftszweigen

Nr. der Klassifikation ¹	Wirtschaftsgliederung (H. v. = Herstellung von)	Betriebe ²	Tätige Personen ²	Entgelte	Umsatz ³	Exportquote ⁴	Bruttoinvestitionen in Sachanlagen
		2016					2015
		Anzahl	1 000	Mill. EUR		%	Mill. EUR
	Insgesamt	45 876	6 168	295 094	1 799 872	47,7	58 583
B	Bergbau und Gewinnung von Steinen und Erden	1 088	50	2 443	9 155	11,7	1 259
05	Kohlenbergbau	26	20	1 118	2 182	.	562
06	Gewinnung von Erdöl und Erdgas	29	3	246	1 870	.	231
07	Erzbergbau
08	Gew. von Steinen und Erden, sonstiger Bergbau	1 014	25	967	4 812	13,6	439
09	Erbringung von Dienstleistungen für den Bergbau und für die Gewinnung von Steinen und Erden
C	Verarbeitendes Gewerbe	44 788	6 118	292 651	1 790 716	47,9	57 324
10	H. v. Nahrungs- und Futtermitteln	5 393	519	15 218	150 539	22,1	4 232
11	Getränkeherstellung	547	61	2 638	20 786	12,3	1 189
12	Tabakverarbeitung	25	10	604	12 388	12,5	160
13	H. v. Textilien	710	65	2 228	12 352	47,3	365
14	H. v. Bekleidung	252	30	1 053	7 248	35,6	166
15	H. v. Leder, Lederwaren und Schuhen	125	19	676	3 549	27,5	51
16	H. v. Holz-, Flecht-, Korb- und Korkwaren (ohne Möbel)	1 137	81	2 716	19 508	22,3	609
17	H. v. Papier, Pappe und Waren daraus	912	130	5 394	37 179	41,3	1 224
18	H. v. Druckerzeugnissen; Vervielfältigung von bespielten Ton-, Bild- und Datenträgern	1 302	97	3 354	14 832	13,4	559
19	Kokerei und Mineralölverarbeitung	66	18	1 307	62 171	9,8	707
20	H. v. chemischen Erzeugnissen	1 645	331	19 375	136 499	59,4	5 575
21	H. v. pharmazeutischen Erzeugnissen	353	116	6 965	48 162	66,5	1 565
22	H. v. Gummi- und Kunststoffwaren	3 254	392	15 235	77 848	37,8	3 089
23	H. v. Glas und Glaswaren, Keramik, Verarbeitung von Steinen und Erden	3 199	188	7 515	38 959	25,2	1 649
24	Metallerzeugung und -bearbeitung	1 063	252	12 353	92 155	42,6	2 735
25	H. v. Metallerzeugnissen	7 806	664	26 157	111 047	30,9	4 254
26	H. v. Datenverarbeitungsgeräten, elektronischen und optischen Erzeugnissen	1 924	294	15 723	76 905	59,3	2 324
27	H. v. elektrischen Ausrüstungen	2 238	412	20 663	91 487	50,1	2 642
28	Maschinenbau	6 203	1 025	53 527	240 300	61,0	6 419
29	H. v. Kraftwagen und Kraftwagenteilen	1 327	828	52 180	406 716	63,1	14 418
30	Sonstiger Fahrzeugbau	332	128	7 999	46 390	68,0	1 206
31	H. v. Möbeln	1 009	102	3 716	19 952	30,2	478
32	H. v. sonstigen Waren	1 666	158	6 361	28 998	53,3	1 136
33	Reparatur und Installation von Maschinen und Ausrüstungen	2 300	198	9 694	34 746	25,1	573

Betriebe von Unternehmen mit im Allgemeinen 20 tätigen Personen und mehr, einschl. Handwerk.

1 Klassifikation der Wirtschaftszweige, Ausgabe 2008 (WZ 2008), Kurzbezeichnungen.

2 Stand: Ende September.

3 Ohne Umsatzsteuer.

4 Anteil des Auslandsumsatzes am Gesamtumsatz.

21.1 Strukturdaten der Betriebe im Bergbau und Verarbeitenden Gewerbe

21.1.3 Betriebe, tätige Personen und Umsatz nach Beschäftigtengrößeklassen 2016

Nr. der Klassifikation ¹	Wirtschaftsgliederung (H. v. = Herstellung von)	Insgesamt	Mit ... bis ... tätigen Personen					
			unter 50	50 – 99	100 – 249	250 – 499	500 – 999	1 000 und mehr
		Anzahl	%					
Betriebe¹²								
	Insgesamt	45 876	49,7	22,5	17,6	6,3	2,5	1,4
B	Bergbau und Gewinnung von Steinen und Erden ..	1 088	86,9	7,2	3,4	0,9	0,8	0,7
C	Verarbeitendes Gewerbe	44 788	48,8	22,9	17,9	6,4	2,6	1,4
10	H. v. Nahrungs- und Futtermitteln	5 393	55,2	20,4	16,6	5,4	1,8	0,6
20	H. v. chemischen Erzeugnissen	1 645	35,3	26,2	22,2	9,2	4,6	2,4
22	H. v. Gummi- und Kunststoffwaren	3 254	40,5	27,1	22,7	6,5	2,2	1,0
24	Metallerzeugung und -bearbeitung	1 063	28,9	23,5	25,3	12,0	6,1	4,1
25	H. v. Metallerzeugnissen	7 806	55,6	24,5	14,2	3,9	1,5	0,4
26	H. v. Datenverarbeitungsgeräten, elektronischen und optischen Erzeugnissen	1 924	41,2	25,4	20,1	8,3	3,0	2,1
27	H. v. elektrischen Ausrüstungen	2 238	39,4	24,1	20,6	9,2	3,9	2,8
28	Maschinenbau	6 203	39,7	24,1	21,3	9,1	3,6	2,1
29	H. v. Kraftwagen und Kraftwagenteilen	1 327	27,9	20,2	22,2	14,3	7,6	7,8

Nr. der Klassifikation ¹	Wirtschaftsgliederung (H. v. = Herstellung von)	Insgesamt	Mit ... bis ... tätigen Personen					
			unter 50	50 – 99	100 – 249	250 – 499	500 – 999	1 000 und mehr
		1 000	%					
Tätige Personen in Betrieben¹²								
	Insgesamt	6 168	10,8	11,8	20,2	16,2	12,8	28,3
B	Bergbau und Gewinnung von Steinen und Erden ..	50	30,0	10,4	11,2	7,8	12,6	28,0
C	Verarbeitendes Gewerbe	6 118	10,6	11,8	20,3	16,2	12,8	28,3
10	H. v. Nahrungs- und Futtermitteln	519	16,9	15,1	26,6	19,5	12,8	9,2
20	H. v. chemischen Erzeugnissen	331	5,4	9,5	17,0	15,9	15,5	36,7
22	H. v. Gummi- und Kunststoffwaren	392	11,0	15,9	29,0	18,6	12,6	12,8
24	Metallerzeugung und -bearbeitung	252	3,9	7,0	17,3	17,0	17,1	37,7
25	H. v. Metallerzeugnissen	664	21,0	20,1	25,5	15,6	11,6	6,2
26	H. v. Datenverarbeitungsgeräten, elektronischen und optischen Erzeugnissen	294	8,7	11,8	20,4	18,2	13,9	26,9
27	H. v. elektrischen Ausrüstungen	412	6,9	9,1	17,4	17,6	14,8	34,2
28	Maschinenbau	1 025	7,4	10,3	20,1	19,2	15,1	28,0
29	H. v. Kraftwagen und Kraftwagenteilen	828	1,5	2,3	5,5	8,1	8,6	74,0

Nr. der Klassifikation ¹	Wirtschaftsgliederung (H. v. = Herstellung von)	Insgesamt	Mit ... bis ... tätigen Personen					
			unter 50	50 – 99	100 – 249	250 – 499	500 – 999	1 000 und mehr
		Mill. EUR	%					
Umsatz in Betrieben¹³								
	Insgesamt	1 799 872	6,1	7,9	16,1	14,9	13,6	41,4
B	Bergbau und Gewinnung von Steinen und Erden ..	9 155	41,9	13,7	9,3	9,5	10,6	15,1
C	Verarbeitendes Gewerbe	1 790 716	5,9	7,8	16,2	14,9	13,6	41,6
10	H. v. Nahrungs- und Futtermitteln	150 539	11,1	13,5	30,9	21,6	15,1	7,8
20	H. v. chemischen Erzeugnissen	136 499	4,9	9,8	17,5	14,4	15,1	38,3
22	H. v. Gummi- und Kunststoffwaren	77 848	9,1	13,7	27,8	20,0	14,6	14,8
24	Metallerzeugung und -bearbeitung	92 155	2,5	4,9	13,9	15,6	19,1	44,0
25	H. v. Metallerzeugnissen	111 047	15,5	17,4	25,4	18,5	15,3	7,8
26	H. v. Datenverarbeitungsgeräten, elektronischen und optischen Erzeugnissen	76 905	4,8	7,7	14,5	18,8	14,3	40,0
27	H. v. elektrischen Ausrüstungen	91 487	4,6	7,1	15,0	17,0	15,5	40,8
28	Maschinenbau	240 300	4,7	7,4	16,7	18,7	18,2	34,3
29	H. v. Kraftwagen und Kraftwagenteilen	406 716	0,6	1,7	2,9	4,5	5,4	84,9

Betriebe von Unternehmen mit im Allgemeinen 20 tätigen Personen und mehr, einschl. Handwerk.

1 Klassifikation der Wirtschaftszweige, Ausgabe 2008 (WZ 2008), Kurzbezeichnungen.

2 Stand: Ende September.

3 Ohne Umsatzsteuer.

21 Verarbeitendes Gewerbe

21.2 Indizes

21.2.1 Auftragseingang (Volumen)

Der Index zeigt die Entwicklung der preisbereinigten **Auftragseingänge** aus dem Inland und aus dem Ausland bezogen auf das Basisjahr 2010.

Nr. der Klassifikation ¹⁾	Wirtschaftsgliederung (H. v. = Herstellung von)	2011	2012	2013	2014	2015	2016
		2010 = 100					
C	Verarbeitendes Gewerbe ²⁾	107,6	103,1	105,7	108,7	110,4	112,0
	Inland	107,2	100,8	101,4	103,1	105,5	106,3
	Ausland	107,8	105,0	109,1	113,4	114,4	116,7
	Vorleistungsgüter	104,9	99,6	99,7	101,7	101,7	103,1
	Inland	105,2	98,9	98,9	99,4	99,2	99,3
	Ausland	104,7	100,5	100,6	104,3	104,6	107,6
	Investitionsgüter	110,0	105,7	110,2	114,0	116,6	118,6
	Inland	110,1	103,2	104,5	107,4	112,4	114,5
	Ausland	110,0	107,2	113,8	118,1	119,2	121,1
	Konsumgüter	103,1	101,8	103,1	106,9	109,8	110,5
	Inland	102,5	97,0	97,4	98,9	101,6	99,4
	Ausland	103,6	105,9	107,9	113,7	116,9	120,1
	Gebrauchsgüter	105,3	98,6	100,0	100,2	104,5	109,5
	Inland	110,4	101,1	101,2	100,2	99,3	101,6
	Ausland	100,9	96,4	99,0	100,2	108,9	116,4
	Verbrauchsgüter	102,3	102,9	104,1	109,2	111,7	110,9
	Inland	99,8	95,5	96,1	98,5	102,4	98,6
	Ausland	104,5	109,2	111,0	118,3	119,6	121,4
13	H. v. Textilien	97,0	90,2	91,6	95,7	98,6	99,2
	Inland	96,2	87,9	87,0	88,8	90,0	88,4
	Ausland	97,9	93,0	97,0	103,8	108,9	112,0
14	H. v. Bekleidung	103,5	98,8	94,1	98,5	100,1	96,2
	Inland	103,3	97,3	93,0	96,2	101,1	97,8
	Ausland	103,6	101,2	95,8	102,2	98,5	93,8
17	H. v. Papier, Pappe und Waren daraus	98,6	96,7	96,2	95,5	96,6	95,9
	Inland	100,0	96,7	95,0	96,4	97,3	93,2
	Ausland	96,5	96,8	97,8	94,1	95,6	99,9
20	H. v. chemischen Erzeugnissen	100,9	98,0	96,6	96,4	96,6	96,9
	Inland	101,9	97,9	96,9	95,3	93,6	91,2
	Ausland	100,1	98,0	96,4	97,3	98,9	101,3
21	H. v. pharmazeutischen Erzeugnissen	102,9	105,6	108,7	115,5	118,6	118,7
	Inland	97,1	92,3	94,4	97,9	104,0	99,3
	Ausland	106,4	113,7	117,5	126,3	127,6	130,6
24	Metallerzeugung und -bearbeitung	102,4	97,7	96,3	98,8	94,7	96,9
	Inland	101,4	96,0	95,5	93,7	92,7	93,7
	Ausland	104,1	100,2	97,5	107,0	97,9	102,1
25	Herstellung von Metallerzeugnissen	111,0	107,4	108,8	110,9	113,6	115,2
	Inland	112,1	107,5	108,2	109,4	112,2	114,7
	Ausland	108,8	107,1	110,0	113,8	116,4	116,2
26	H. v. Datenverarbeitungsgeräten, elektronischen und optischen Erzeugnissen	103,7	100,2	101,8	109,7	114,0	121,0
	Inland	106,2	102,5	102,5	111,0	111,8	117,3
	Ausland	101,9	98,5	101,2	108,8	115,5	123,8
27	H. v. elektrischen Ausrüstungen	111,3	102,3	103,8	102,7	104,6	102,9
	Inland	109,4	97,8	98,8	97,4	95,7	94,7
	Ausland	113,5	107,2	109,3	108,7	114,5	112,0
28	Maschinenbau	113,7	106,6	106,8	109,5	112,3	112,0
	Inland	115,3	106,4	106,9	109,0	111,6	108,2
	Ausland	112,9	106,7	106,8	109,9	112,7	114,2
29	H. v. Kraftwagen und Kraftwagenteilen	106,1	105,9	109,4	116,6	119,3	122,6
	Inland	105,1	101,4	102,7	108,4	113,8	117,9
	Ausland	106,6	108,4	113,2	121,3	122,4	125,3
30	Sonstiger Fahrzeugbau	130,4	100,4	141,6	128,6	127,3	130,9
	Inland	132,2	95,1	108,0	98,3	124,5	137,6
	Ausland	129,6	103,1	158,2	143,5	128,6	127,6

Nähere Informationen zur Berechnungsmethode siehe „Wirtschaft und Statistik“, 3/2013, S. 185 ff.

1 Klassifikation der Wirtschaftszweige, Ausgabe 2008 (WZ 2008), Kurzbezeichnungen.

2 Ausgewählte Wirtschaftszweige des Verarbeitenden Gewerbes (WZ 2008).

21 Verarbeitendes Gewerbe

21.2 Indizes

21.2.2 Produktion

Der Index zeigt die Entwicklung der preisbereinigten **Produktionsleistung**, bezogen auf das Basisjahr 2010.

Nr. der Klassifikation ¹	Wirtschaftsgliederung (H. v. = Herstellung von)	2011	2012	2013	2014	2015	2016
		2010 = 100					
B – C	Bergbau und Verarbeitendes Gewerbe	108,3	107,1	106,9	108,9	110,0	111,5
	Vorleistungsgüter	107,3	104,5	104,0	105,9	106,4	107,6
	Investitionsgüter	112,4	113,2	113,4	116,1	118,0	119,8
	Konsumgüter	102,2	99,8	100,2	101,6	102,3	103,8
	Gebrauchsgüter	104,6	100,5	99,6	100,0	103,1	106,4
	Verbrauchsgüter	101,7	99,6	100,3	101,9	102,1	103,3
B	Bergbau und Gewinnung von Steinen und Erden	100,2	94,3	83,4	82,1	78,1	71,8
C	Verarbeitendes Gewerbe	108,5	107,3	107,2	109,3	110,5	112,0
10	H. v. Nahrungs- und Futtermitteln	100,6	100,6	100,4	100,5	100,6	102,1
11	Getränkeherstellung	103,6	103,2	103,7	104,9	97,7	98,5
12	Tabakverarbeitung	96,1	81,6	76,7	72,6	74,0	74,9
13	H. v. Textilien	101,5	94,0	93,4	95,7	97,5	99,2
14	H. v. Bekleidung	98,8	89,5	86,8	91,4	86,7	86,7
15	H. v. Leder, Lederwaren und Schuhen	106,2	96,7	96,3	110,1	117,5	115,5
16	H. v. Holz-, Flecht-, Korb- und Korkwaren (ohne Möbel)	116,2	115,6	113,7	111,8	110,7	112,4
17	H. v. Papier, Pappe und Waren daraus	100,6	98,5	97,0	96,1	96,8	95,7
18	H. v. Druckerzeugnissen; Vervielfältigung von Ton-, Bild- und Datenträgern	101,2	98,1	93,8	94,0	91,9	89,9
19	Kokerei und Mineralölverarbeitung	99,9	101,6	98,8	98,1	100,7	101,6
20	H. v. chemischen Erzeugnissen	101,0	98,1	98,6	97,3	96,9	96,9
21	H. v. pharmazeutischen Erzeugnissen	104,8	102,4	107,8	113,4	118,4	121,5
22	H. v. Gummi- und Kunststoffwaren	105,8	103,7	105,2	105,7	108,1	110,5
23	H. v. Glas und Glaswaren, Keramik, Verarbeitung von Steinen und Erden	108,1	103,3	102,8	105,1	105,1	108,0
24	Metallerzeugung und -bearbeitung	104,7	100,8	100,2	103,0	103,1	102,5
25	H. v. Metallerzeugnissen	111,7	110,0	111,1	114,2	115,3	118,0
26	H. v. Datenverarbeitungsgeräten, elektronischen und optischen Erzeugnissen	114,1	112,0	111,5	115,6	120,4	124,0
27	H. v. elektrischen Ausrüstungen	108,6	105,0	101,7	103,5	103,1	104,4
28	Maschinenbau	113,7	115,1	113,2	114,6	115,1	115,4
29	H. v. Kraftwagen und Kraftwagenteilen	113,2	112,7	114,1	119,0	119,7	122,1
30	Sonstiger Fahrzeugbau	113,4	119,7	124,4	126,4	135,0	144,0
31	H. v. Möbeln	103,3	101,6	96,8	97,4	100,7	100,9
32	H. v. sonstigen Waren	104,6	108,4	111,3	115,6	119,5	123,9
33	Reparatur und Installation von Maschinen und Ausrüstungen	108,1	107,9	109,4	111,1	116,6	114,9

Nähere Informationen zur Berechnungsmethode siehe „Wirtschaft und Statistik“, 3/2013, S. 185 ff.

1 Klassifikation der Wirtschaftszweige, Ausgabe 2008 (WZ 2008), Kurzbezeichnungen.

21 Verarbeitendes Gewerbe

21.2 Indizes

21.2.3 Umsatz (Volumen)

Der Index zeigt die Entwicklung der preisbereinigten Umsätze, bezogen auf das Basisjahr 2010.

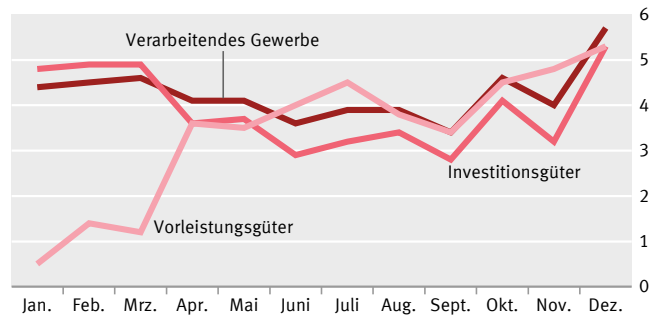
Nr. der Klassifikation ¹	Wirtschaftsgliederung (H. v. = Herstellung von)	2011	2012	2013	2014	2015	2016
		2010 = 100					
B – C	Bergbau und Verarbeitendes Gewerbe	106,6	105,2	104,8	107,3	109,6	110,4
	Vorleistungsgüter	107,4	104,0	102,5	104,2	105,2	106,0
	Investitionsgüter	108,3	108,8	109,4	114,2	118,7	119,6
	Konsumgüter	102,6	101,7	101,0	101,6	101,9	102,5
	Gebrauchsgüter	104,9	100,9	99,6	100,7	104,3	106,4
	Verbrauchsgüter	102,3	101,8	101,2	101,8	101,5	101,8
B	Bergbau und Gewinnung von Steinen und Erden	98,3	83,2	73,8	67,5	66,8	63,1
C	Verarbeitendes Gewerbe	106,7	105,4	105,0	107,6	109,8	110,7
10	H. v. Nahrungs- und Futtermitteln	102,4	102,8	102,7	102,1	102,1	103,3
11	Getränkeherstellung	102,8	103,7	102,5	101,7	98,9	100,9
12	Tabakverarbeitung	88,7	76,0	68,4	74,8	76,1	75,1
13	H. v. Textilien	99,3	92,2	93,4	95,9	99,1	99,9
14	H. v. Bekleidung	102,7	99,6	93,9	95,2	98,5	94,6
15	H. v. Leder, Lederwaren und Schuhen	108,3	101,6	99,5	109,5	93,8	97,4
16	H. v. Holz-, Flecht-, Korb- und Korkwaren (ohne Möbel)	103,7	102,8	101,4	103,3	104,1	107,7
17	H. v. Papier, Pappe und Waren daraus	101,0	98,4	97,3	96,3	97,2	96,8
18	H. v. Druckerzeugnissen; Vervielfältigung von Ton-, Bild- und Datenträgern	100,3	97,2	93,6	93,5	91,3	92,2
19	Kokerei und Mineralölverarbeitung	98,4	95,6	96,2	90,8	88,7	89,6
20	H. v. chemischen Erzeugnissen	101,9	98,9	97,8	98,7	99,1	98,7
21	H. v. pharmazeutischen Erzeugnissen	103,6	106,7	110,1	113,9	114,1	112,4
22	H. v. Gummi- und Kunststoffwaren	106,2	104,5	105,8	106,5	108,8	111,6
23	H. v. Glas und Glaswaren, Keramik, Verarbeitung von Steinen und Erden	105,7	101,3	101,1	102,6	102,0	103,3
24	Metallerzeugung und -bearbeitung	108,9	105,6	102,3	102,9	102,1	100,3
25	H. v. Metallerzeugnissen	112,2	111,5	112,5	113,8	114,8	117,3
26	H. v. Datenverarbeitungsgeräten, elektronischen und optischen Erzeugnissen	110,9	106,4	107,4	113,9	120,3	125,5
27	H. v. elektrischen Ausrüstungen	112,6	107,3	102,6	102,8	103,7	103,9
28	Maschinenbau	116,0	117,3	114,7	117,4	118,8	119,0
29	H. v. Kraftwagen und Kraftwagenteilen	107,5	106,8	108,4	115,2	121,7	121,9
30	Sonstiger Fahrzeugbau	92,6	98,1	102,0	119,4	123,7	131,0
31	H. v. Möbeln	103,2	101,4	96,8	97,4	101,2	101,5
32	H. v. sonstigen Waren	104,3	107,6	109,9	112,8	116,7	121,5
33	Reparatur und Installation von Maschinen und Ausrüstungen	97,6	95,2	95,9	93,7	98,7	97,5

Nähere Informationen zur Berechnungsmethode siehe „Wirtschaft und Statistik“, 3/2013, S. 185 ff.

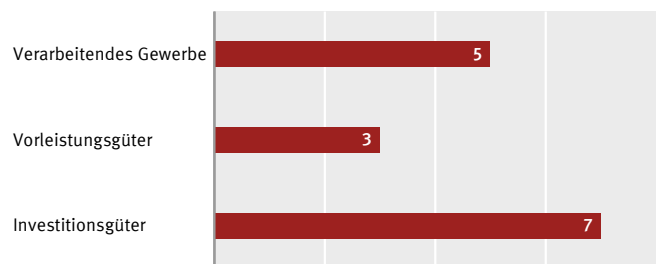
1 Klassifikation der Wirtschaftszweige, Ausgabe 2008 (WZ 2008), Kurzbezeichnungen.

Auftragsbestand im Verarbeitenden Gewerbe 2016

Veränderung gegenüber dem Vorjahresmonat, in %



Reichweite des Auftragsbestands im Verarbeitenden Gewerbe 2016, in Monaten



Stand: Dezember 2016.

2017-01-0327

21.3 Produktion ausgewählter Erzeugnisse 2016

	Einheit	Menge	Veränderung gegenüber Vorjahr in %	Wert	
				Mill. EUR	Veränderung gegenüber Vorjahr in %
Erdöl und Erdgas					
Rohöl	1 000 t	2 176	- 1,5	.	.
Erdgas	1 000 MWh	69 747	- 8,2	555	- 23,5
Steine und Erden					
Kalkstein (ohne gebrochene Kalksteine für den Tiefbau und ohne Naturwerksteine)	1 000 t	15 062	4,0	212	1,5
Bausand u. a. natürliche Sande	1 000 t	68 834	1,4	376	2,8
Feldsteine, Kies, gebrochene Natursteine	1 000 t	188 925	4,7	1 290	5,3
Nahrungsmittel					
Würste und ähnliche Erzeugnisse	1 000 t	1 533	0,4	7 073	- 1,6
Fischfilets, gefroren	1 000 t	39	- 12,9	149	2,6
Lachs, Heringe und andere geräucherte Fische	1 000 t	27	- 2,9	301	2,2
Frucht- und Gemüsesäfte (nicht gefroren)	Mill. l	2 714	12,5	2 154	10,5
Konfitüren, Fruchtgelees, Marmeladen, Fruchtmuse und -pasten	1 000 t	241	0,8	527	3,7
Margarine (ohne flüssige Margarine)	1 000 t	349	- 5,4	339	0,1
Butter	1 000 t	524	2,0	1 734	4,0
Buttermilch, Sauermilch, Sauerrahm, Joghurt u. a. fermentierte Erzeugnisse, flüssig	1 000 t	2 518	0,7	3 101	- 2,2
Speiseeis, auch kakaohaltig	1 000 l	514 972	- 4,7	608	- 2,2
Mehl von Getreide	1 000 t	6 005	- 0,6	1 651	- 5,2
Frisches Brot, Brötchen u. ä. ohne Zusatz von Honig, Eiern, Käse oder Früchten	1 000 t	4 943	0,4	9 995	2,4
Feine Backwaren, gesüßt, auch gefroren	4 879	3,8
Leb- und Honigkuchen u. ä. Kekse u. ä. Kleingebäck, gesüßt; Waffeln	1 000 t	647	- 0,3	1 847	- 0,9
Teigwaren, weder gekocht oder gefüllt	1 000 t	263	- 2,5	.	.
Weißzucker	1 000 t	3 446	0,1	1 732	6,4
Schokolade u. a. kakaohaltige Lebensmittelzubereitungen in Form von Tafeln, Stangen oder Riegeln	1 000 t	.	.	5 650	1,5
Kaffee, geröstet	1 000 t	542	5,8	1 711	- 0,4
Fertiggerichte	1 000 t	1 274	5,5	3 629	9,2
Getränke					
Spirituosen	1 000 hl	.	.	1 035	5,7
Bier aus Malz (ohne alkoholfreies Bier)	1 000 hl	83 139	- 0,5	5 544	- 0,6
Mineral-, Tafel- und Heilwasser (ohne Quellwasser)	1 000 l	14 005 437	2,7	2 411	2,9
Erfrischungsgetränke u. a. nicht alkoholhaltige Getränke	1 000 l	8 785 682	0,6	3 508	1,1
Nektare	1 000 l	744 611	.	.	.
Andere nicht alkoholhaltige Getränke (ohne Milchfettgehalt)	1 000 l	2 380 453	2,2	1 560	5,3
Tabakerzeugnisse					
Zigarren, Stumpfen und Zigarillos, Tabak enthaltend	Mill. St	2 763	2,3	254	- 5,7
Zigaretten, Tabak enthaltend	Mill. St	167 750	- 9,7	1 710	6,9
Textilien					
Garne	1 000 t	67	- 9,6	425	- 0,7
Gewebe	1 000 m ²	873 460	- 0,3	1 380	2,7
Teppiche	1 000 m ²	86 524	8,8	623	- 3,6
Bekleidung					
Strumpfhosen	1 000 St	31 045	0,2	16	- 8,2
Herrn-, Damen-, Kinderstrümpfe u. a. Strumpfwaren	1 000 Paar	68 973	- 3,2	487	1,9
Pullover, Strickjacken, Westen u. ä. Waren	1 000 St	1 723	- 31,7	52	- 10,6
Oberbekleidung für Männer oder Knaben (ohne Arbeits- und Berufsbekleidung)	1 000 St	5 875	2,2	259	- 0,3
Oberbekleidung für Frauen oder Mädchen (ohne Arbeits- und Berufsbekleidung)	1 000 St	6 949	- 1,6	210	- 1,5
Sport-, Bade- und Strandbekleidung	1 000 St	1 266	9,6	46	10,8
Lederbekleidung	1 000 St	.	.	25	- 3,0
Unterwäsche für Männer oder Knaben	1 000 St	4 317	4,7	45	4,7
Unterwäsche für Frauen oder Mädchen	1 000 St	10 247	- 9,6	69	- 10,2
T-Shirts und Unterhemden, aus Gewirken oder Gestricken	1 000 St	10 582	- 2,4	137	1,2
Leder und Lederwaren					
Rind- und Kalbleder, enthaart	t	16 818	12,1	350	- 5,4
Reisekoffer, Handkoffer, Kosmetikkoffer und Dokumentenkoffer, Aktentaschen, Schulranzen u. ä. Behältnisse	1 000 St	297	13,0	10	10,4
Schuhe mit Oberteil aus Leder (ohne Sportschuhe)	1 000 Paar	23 770	- 20,9	505	- 7,8
Schuhe mit einem Metallschutz in der Vorderkappe	1 000 Paar	5 711	6,4	306	12,1
Holz und Holzwaren					
Schnittholz (ohne Stäbe u. Friese für Parkett aus Eichenholz)	1 000 m ³

21.3 Produktion ausgewählter Erzeugnisse 2016

	Einheit	Menge	Veränderung gegenüber Vorjahr in %	Wert	
				Mill. EUR	Veränderung gegenüber Vorjahr in %
Laminatböden	1 000 m ²	177 636	- 3,0	891	0,0
Parkettböden	1 000 m ²	7 617	2,8	188	3,3
Fenster, Fenstertüren, Rahmen und Verkleidungen dafür	1 000 St	1 712	- 2,8	797	- 1,2
Türen und Rahmen, Türverkleidungen (auch Türschwellen)	1 000 St	12 821	7,4	1 281	6,0
Papier					
Zeitungsdruckpapier	1 000 t	2 191	- 0,2	893	- 0,2
Wellpapier u. -pappe	1 000 t	1 546	9,4	1 204	8,8
Verpackungsmittel aus Papier, Pappe, Zellstoffwatte oder Vliesen	1 000 t	6 884	2,5	.	.
Etiketten aus Papier und Pappe	1 000 t	154	- 12,1	1 389	- 0,8
Druckerzeugnisse					
Geschäftsdrucksachen und andere Drucke	1 862	1,5
Kataloge, Plakate, Werbedrucke, Kalender aller Art	5 294	- 2,8
Zeitungen und Zeitschriften	2 382	- 2,9
Kokereierzeugnisse, Mineralölerzeugnisse					
Koks u. Schmelzkoks aus Steinkohle, Braunkohle oder Torf	1 000 t-Trocken	8 251	6,5	771	17,4
Motorenbenzin (einschl. Flugbenzin)	1 000 t	20 556	6,1	3 415	- 15,9
Leichtöl, leichtes Rohbenzin	1 000 t	5 015	1,9	1 251	- 14,2
Flugturbinenkraftstoff aus Leuchtöl (Kerosin)	1 000 t	5 262	1,9	1 259	- 18,0
Dieselmotorkraftstoff	1 000 t	32 416	2,6	5 614	- 19,5
Heizöl, leicht	1 000 t	12 226	- 5,2	2 313	- 26,5
Schmieröle	1 000 t	2 302	- 6,9	3 453	7,9
Flüssiggas	1 000 t	2 950	6,7	411	- 2,4
Chemische Erzeugnisse					
Chlor	1 000 t	2 337	- 5,6	397	- 10,3
Ruß	1 000 t	.	.	406	- 11,1
Wasserstoff	Mill. m ³	1 518	- 2,8	195	- 7,6
Sauerstoff	Mill. m ³	.	.	327	- 2,2
Stickstoff	Mill. m ³	.	.	272	6,6
Schwefelsäure einschl. Oleum, ber. auf SO ₂	1 000 t	1 872	- 5,6	104	- 21,6
Ammoniak, ber. auf N	1 000 t	631	4,0	207	- 26,5
Natriumhydroxid, ber. auf NaOH	1 000 t
Aluminiumhydroxid, ber. auf Al ₂ O ₃	1 000 t	.	.	433	10,9
Ethylen	1 000 t	2 665	- 2,2	820	- 12,8
Propylen	1 000 t	2 796	1,8	908	- 20,9
Natriumcarbonat, ber. auf Na ₂ CO ₃	1 000 t	983	.	213	- 23,0
Stickstoffhaltige Düngemittel	1 000 t	1 362	7,9	853	- 16,5
Pflanzenbehandlungs- und Schädlingsbekämpfungsmittel (Wirkstoffgewicht)	1 000 t	210	5,9	3 173	1,7
Kunststoffe	1 000 t	18 131	4,3	23 583	- 3,8
Synthetischer Kautschuk und Faktis	1 000 t	1 213	- 2,9	1 119	- 10,5
Synthetische Filamente und Spinnfasern	1 000 t	345	1,2	685	- 11,8
Texturierte Garne u. a. Garne, ungezwirnt	1 000 t	36	- 3,6	224	0,7
Anstrichfarben und Lacke auf der Grundlage von Acryl oder Vinylpolymeren	1 000 t	1 030	- 1,2	1 887	1,9
Anstrichfarben und Lacke auf der Grundlage von Alkydharzen	1 000 t	63	- 1,5	270	0,7
Organische Löse- und Verdünnungsmittel	1 000 t	210	- 3,1	327	- 2,7
Druckfarben	1 000 t	502	- 0,8	1 377	- 5,8
Arzneiwaren	20 427	- 3,9
Organische grenzflächenaktive Stoffe (ohne Seifen)	1 000 t	.	.	1 667	1,6
Seifen	1 000 t	.	.	236	.
Universalwaschmittel	1 000 t	251	- 21,9	280	- 38,7
Geschirrspülmittel	1 000 t	178	- 23,2	199	- 33,6
Photochemische Erzeugnisse	718	0,0
Duftstoffe und Körperpflegemittel	5 290	2,4
dar. Körperpflegemittel	4 734	2,1
Klebstoffe	1 000 t	916	11,7	1 658	1,9
Gummi- und Kunststoffwaren					
Gummiwaren					
Bereifungen, neu	1 000 St	73 238	- 1,1	3 457	- 2,0
dar. Luftreifen für Pkw, neu	1 000 St	60 484	- 0,9	2 550	- 1,1

21.3 Produktion ausgewählter Erzeugnisse 2016

	Einheit	Menge	Veränderung gegenüber Vorjahr in %	Wert	
				Mill. EUR	Veränderung gegenüber Vorjahr in %
Kunststoffwaren					
Rohre und Schläuche, nicht biegsam	1 000 t	507	-2,2	1 384	-4,2
Monofile	1 000 t	838	4,4	2 386	4,6
Verpackungsmittel, Lager- und Transportbehälter	.	.	.	4 180	4,3
Badewannen, Duschen und Waschbecken	1 000 St	1 233	16,1	175	11,2
Fenster, Fensterbänke	1 000 St	11 201	0,5	2 918	1,3
Glas, Keramik, bearbeitete Steine und Erden					
Mehrschichten-Isolierverglasung	1 000 m ²	22 056	0,1	1 096	5,1
Flaschen bis 2,5 l	Mill. St	9 223	5,5	986	3,4
Geschirr, aus Porzellan	1 000 t	40	0,0	437	1,9
Geformte feuerfeste keramische Bauteile	1 000 t	715	-4,1	733	-0,6
Fliesen, Boden- und Wandplatten	1 000 m ²	49 358	-0,5	529	3,1
Mauerziegel, Ziegel für Boden- u. Straßenbeläge	1 000 m ³	7 228	4,9	599	6,6
Dachziegel	1 000 St	617 116	-1,3	672	0,0
Zement	1 000 t	32 737	5,1	2 159	3,1
Kalk	1 000 t	6 973	-0,1	537	-1,5
Gips	1 000 t	3 090	7,6	300	4,4
Baublöcke und Mauersteine aus Kalksandstein	1 000 m ³	3 828	1,3	316	2,6
Dachsteine aus Beton	Mill. St	177	1,7	204	2,3
Gipskartonplatten, gem. DIN 18 180	1 000 m ²	226 611	1,0	313	-1,0
Transportbeton	1 000 m ³	37 597	8,0	2 547	7,7
Schleifkörper	1 000 t	64	1,3	570	1,2
Eisen- und Stahlerzeugnisse					
Blöcke, Strangguss, Flüssigstahl, aus unlegiertem Stahl	1 000 t	5 350	-22,2	1 681	-29,9
Gewalztes Halbzeug	1 000 t	4 543	1,8	624	-12,6
Warmbreitband mit einer Breite von 600 mm oder mehr	1 000 t	8 731	0,1	3 558	-8,5
Breitflachstahl, Quarteblech	1 000 t	3 063	-4,2	1 814	-14,9
Walzdraht, warmgewalzt	1 000 t	5 070	-4,2	1 927	-6,9
Betonstahl in Stäben, warmgewalzt	1 000 t	2 510	-3,6	646	-7,4
Kaltgewalzte Bleche in Rollen oder Tafeln	1 000 t	2 522	1,7	1 653	-5,9
Schmelztauchveredelte Bleche	1 000 t
Rohre und Hohlprofile, aus nicht rostendem Stahl	1 000 t	53	15,7	180	-14,2
Präzisionsstahlrohre, aus nicht rostendem Stahl	1 000 t	331	-3,3	455	-6,6
Kaltgewalzter Bandstahl (ohne Elektrobund)	1 000 t	1 075	3,7	847	-1,9
NE-Metalle und -erzeugnisse					
Silber, in Rohform oder als Pulver	t	1 726	14,6	835	18,6
Gold, in Rohform oder als Pulver	t	50	-9,5	.	.
Aluminiumlegierungen, Primäraluminium	1 000 t	353	3,8	555	-8,9
Aluminiumlegierungen, Sekundäraluminium	1 000 t	1 253	33,3	1 165	1,4
Kupferlegierungen, in Rohformen	1 000 t	35	20,4	.	.
Gießereierzeugnisse					
Teile aus					
Gusseisen mit Kugelgraphit	1 000 t	1 393	-0,7	2 449	-2,9
Stahlguss	1 000 t	88	.	1 080	.
Leichtmetallguss	1 000 t	1 017	23,1	5 114	0,6
Buntmetallguss	1 000 t	81	-0,5	731	-3,7
Metallerzeugnisse					
Brücken und -elemente	1 000 t	66	8,4	209	12,4
Türme und Gittermaste	1 000 t	380	26,8	614	27,4
Andere Konstruktionen und Teile	1 000 t	.	.	5 847	3,3
darunter:					
Skelettkonstruktionen	1 000 t	396	1,9	930	2,9
Stütz- und Trägerkonstruktionen	1 000 t	604	-4,0	1 481	-3,0
Tore, Türen, Fenster, deren Rahmen und Verkleidungen aus Stahl	1 000 St	985	3,7	951	4,7
Zentralheizungskessel (ohne Dampfkessel)	1 000 St	.	.	782	-2,3
Blechformteile aus Stahl und NE-Metall	1 000 t	4 716	3,1	13 170	2,3
Drehteile aus Metall für Armaturen, Maschinenbau, Fahrzeuge	.	.	.	4 255	1,7
Drehteile aus Metall für elektronische, feinmechanische und optische Erzeugnisse	.	.	.	2 804	0,4
Werkzeuge für die Holzbearbeitung	t	.	.	20	5,2
Haushaltswerkzeuge	t	2 514	1,6	45	2,6

21.3 Produktion ausgewählter Erzeugnisse 2016

	Einheit	Menge	Veränderung gegenüber Vorjahr in %	Wert	
				Mill. EUR	Veränderung gegenüber Vorjahr in %
Beschläge für Kraftfahrzeuge	1 000 t	205	- 3,8	1 673	0,9
Baubeschläge für Türen und Fenster	1 000 t	178	2,8	1 511	3,6
Abwasch- und Waschbecken aus Stahl (nicht rostend)	1 000 St	2 056	- 20,6	140	- 9,0
Koch-, Brat- und Backgeschirr aus Stahl (nicht rostend)	t	6 290	- 0,9	.	.
Briefkästen und Kastenanlagen	t	5 565	- 4,4	97	0,0
Maschinen					
Verbrennungsmotoren und Turbinen	1 000 St	285	0,5	8 041	1,4
Flüssigkeitspumpen	1 000 St	64 452	- 4,7	4 396	- 4,1
Luft- oder Gaskompressoren	1 000 St	13 973	2,9	4 537	0,5
Armaturen	1 000 t	464	4,8	8 021	3,8
dar. Sanitärarmaturen	1 000 t
Lager, Getriebe, Zahnräder und Antriebs Elemente	1 000 t	1 070	- 2,1	12 141	- 2,1
Krane	1 000 St	211	280,5	.	.
Elektrokraftkarren u. a. mit Hebevorrichtung ausgerüstete Karren	1 000 St	.	.	3 196	3,9
Büromaschinen	1 000 St	.	.	68	- 4,8
Klimageräte	1 000 St	9 336	.	1 794	- 2,0
Verpackungsmaschinen	1 000 St	60	13,0	4 586	0,4
Haushalts-, Personenwaagen; Waagen für Stetigförderer, Absack-, Abfüll-, Dosier- u. a. Waagen	1 000 St	332	2,3	823	0,8
Einachsschlepper, Acker- und Forstschlepper, andere Zugmaschinen	1 000 St	45	- 8,7	2 216	- 11,1
Erntemaschinen, -apparate und -geräte	1 000 St	56	- 6,4	2 278	- 3,3
Werkzeugmaschinen zur Span abhebenden Bearbeitung	1 000 St	86	- 18,2	8 218	- 3,3
dar. Drehmaschinen	1 000 St	6	- 14,2	1 409	- 15,8
Werkzeugmaschinen zur spanlosen Bearbeitung	1 000 St	51	- 4,1	.	.
Holzbearbeitungsmaschinen	1 000 St	.	.	2 311	.
Handgeführte Maschinen und Druckluftwerkzeuge	1 000 St	8 113	- 2,9	1 436	- 1,6
Löt- und Schweißmaschinen, -apparate und -geräte	1 000 St	2 131	8,9	.	.
Maschinen für die Metallerzeugung, Walzwerkseinrichtungen, Gießmaschinen	St	2 420	156,9	1 518	16,2
Bau- und Baustoffmaschinen	1 000 St	192	4,7	5 766	2,8
Maschinen für das Ernährungsgewerbe und die Tabakverarbeitung	1 000 St	391	2,2	3 676	5,0
Spinnmaschinen	1 000 St	18	.	1 015	- 20,8
Maschinen für das Papiergewerbe	1 000 St	.	.	1 227	32,0
Maschinen für das Druckgewerbe	1 000 St	32	- 1,3	2 440	5,6
Kunststoffmaschinen	1 000 St	47	8,2	5 211	6,0
Elektrische Haushaltsgeräte					
Kühl-, Gefrierschränke; Tiefkühltruhen	1 000 St	2 674	0,0	1 324	7,2
Haushaltsgeschirrspülmaschinen	1 000 St
Küchenherde, Kochplatten, Grill- und Bratgeräte, andere elektrische Öfen	1 000 St	5 488	0,3	1 642	10,0
Elektrische Durchlauferhitzer	1 000 St	.	.	192	7,5
Digitale Datenverarbeitungsgeräte	1 000 St	12 792	20,5	2 691	- 3,4
Geräte der Elektrizitätserzeugung und -verteilung u. a.					
Elektromotoren und -generatoren	1 000 St	109 391	2,0	.	.
Transformatoren	1 000 St	89 258	8,6	1 680	2,1
Steckvorrichtungen u. a. Geräte zum Schließen, Unterbrechen, Schützen oder Verbinden von elektr. Stromkreisen	Mill. St	.	.	4 076	4,8
Tafeln, Felder, Konsolen, Pulte, Schränke zum elektrischen Schalten oder Steuern oder für die Stromverteilung	1 000 St	168 182	8,8	7 418	- 1,2
Zusammengesetzte elektronische Schaltungen (Baugruppen)	.	.	.	6 528	5,3
Solarzellen	1 000 St	380 747	20,4	879	19,1
Starterbatterien	1 000 St	17 401	6,0	889	3,6
Glasfaserkabel	t	19 825	15,2	304	21,0
Bestückte Leiterplatten	Mill. St	660	1,9	990	0,5
Akkumulatorenladegeräte	1 000 St	590	21,2	208	14,6
Einbruchs- oder Diebstahalarmgeräte, Feuermelder u. ä. Geräte (Hör- und Sichtsignalgeräte) für Gebäude	1 000 St	8 194	- 26,1	552	- 5,6
Nachrichtentechnik, Videotuner, Satelliten-Receiver u. Fernsehgeräte					
Mobiltelefone (Handys)	1 000 St
Videotuner, Satelliten-Receiver	1 000 St
Fernsehempfangsgeräte	1 000 St	192	10,1	183	11,4

21.3 Produktion ausgewählter Erzeugnisse 2016

	Einheit	Menge	Veränderung gegenüber Vorjahr in %	Wert	
				Mill. EUR	Veränderung gegenüber Vorjahr in %
Medizin-, mess-, steuerungs-, regelungstechnische und optische Erzeugnisse; Uhren					
Röntgenapparate und -geräte für medizinische Zwecke	1 000 St	14	- 5,1	1 430	- 15,4
Elektrodiagnoseapparate und -geräte für medizinische Zwecke	.	.	.	859	1,1
Prüfstände für Kraftfahrzeuge	t	21 014	9,6	569	1,2
Ferngläser	1 000 St	.	.	55	- 4,6
Laser (ohne Diodenlaser)	1 000 St	123	37,4	703	14,6
Armbanduhrn, Taschen- u. ä. Uhren	1 000 St	286	- 11,8	306	- 3,7
Kraftwagen und Kraftwagenteile					
Personenkraftwagen	1 000 St	5 678	- 0,2	158 211	2,1
Lastkraftwagen	1 000 St	384	1,6	10 980	5,2
Karosserien und Aufbauten für Kraftwagen	1 000 St	.	.	2 158	10,1
Wohnanhänger ab 750 kg	1 000 St
Anhänger zum Befördern von Gütern	1 000 St	295	11,8	4 073	11,1
Sonstige Fahrzeuge					
Boote und Jachten	1 000 St	10	- 5,7	1 019	- 14,1
Zweiräder u. a. Fahrräder mit Kugellager	1 000 St	1 295	11,5	505	41,7
Rollstühle	1 000 St	136	- 4,3	177	8,5
Möbel, Schmuck, Musikinstrumente, Sportgeräte, Spielwaren und sonstige Erzeugnisse					
Sitzmöbel	1 000 St	12 236	4,1	2 156	1,4
Holzmöbel					
für Büros	1 000 St	5 317	0,7	1 101	6,8
für Läden	1 000 St	996	1,4	1 300	3,1
für Küchen	1 000 St	32 798	0,4	4 422	4,9
für Badezimmer	1 000 St	3 343	1,2	406	6,3
für Schlaf-, Ess- und Wohnzimmer	1 000 St	531	- 3,1	230	2,7
Auflegematratzen	1 000 St	5 857	- 5,7	572	- 4,1
Schmuckwaren und Teile dafür aus Silber, Gold oder Platin	.	.	.	381	2,7
Klaviere und Flügel	1 000 St	5	- 4,2	101	- 2,2
Sportgeräte für Gymnastik	.	.	.	119	- 6,7
Puppen, nur Nachbildungen von Menschen darstellend	1 000 St	.	.	2	- 10,4
Spielfahrzeuge, zum Besteigen und Fortbewegen durch Kinder geeignet	1 000 St	1 842	- 3,9	79	- 10,8
Spielzeug, Tiere oder nichtmenschliche Wesen darstellend, Füllmaterial enthaltend, aus Holz und aus Kunststoff	1 000 St	16 553	6,1	63	- 10,1
Elektrische Eisenbahnen (einschl. Zubehör)	.	.	.	127	- 7,1
Schreiber und Markierstifte mit Filzspitze	1 000 St	724 856	15,0	218	12,1
Kinderwagen	1 000 St	120	- 10,0	39	- 1,5

21.4 Material- und Wareneinkauf nach Wirtschafts- und Güterabteilungen 2014

Nr. der Klassifikation ¹	Güterabteilung	Wirtschaftsabteilungen (H. v. = Herstellung von), Nr. der Klassifikation ²									
		05 Kohlenbergbau	06 Gewinnung von Erdöl und Erdgas	07 Erzbergbau	08 Gewinnung von Steinen und Erden, sonstiger Bergbau	09 Erbringung von Dienstleistungen für den Bergbau und Gewinnung von Steinen und Erden	10 H. v. Nahrungs- und Futtermitteln	11 Getränkeherstellung	12 Tabakverarbeitung	13 H. v. Textilien	14 H. v. Bekleidung
		Mill. EUR									
	Material- und Wareneingang insgesamt		1 557,3	–	1 870,4	91,3	110 002,0	7 696,0	4 984,5	6 006,0	3 752,2
01	Erzeugnisse der Landwirtschaft und Jagd	–	–	–	–	–	43 501,6	514,3	543,7	74,9	5,9
02	Forstwirtschaftliche Erzeugnisse und Dienstleistungen	–	–	–	–	–	–	–	–	–	–
03	Fische und Fischerei- und Aquakulturerzeugnisse	–	–	–	–	–	–	–	–	–	–
05	Kohle	–	–	–	–	–	80,6	–	–	–	–
06	Erdöl und Erdgas	–	1 305,6	–	–	–	–	–	–	–	–
07	Erze	–	–	–	–	–	–	–	–	–	–
08	Steine und Erden, sonstige Bergbauerzeugnisse	–	–	–	618,0	0,9	73,3	–	–	–	–
10	Nahrungs- und Futtermittel	–	–	–	–	–	49 383,3	1 570,0	–	36,8	–
11	Getränke	–	–	–	–	–	283,1	2 313,4	–	–	–
12	Tabakerzeugnisse	–	–	–	–	–	1,3	–	3 817,9	–	–
13	Textilien	–	–	–	–	–	5,0	–	–	2 171,1	1 283,7
14	Bekleidung	–	–	–	–	–	–	–	–	73,3	2 092,4
15	Leder und Lederwaren	–	–	–	–	–	–	–	–	–	53,8
16	Holz und Holz-, Kork-, Korb- und Flechtwaren (ohne Möbel)	–	–	–	4,5	–	–	–	–	5,4	–
17	Papier, Pappe und Waren daraus	–	–	–	–	–	9,7	19,7	–	8,7	2,3
18	Druckerzeugnisse, bespielte Ton-, Bild- und Datenträger	–	–	–	–	–	54,6	–	–	–	–
19	Kokerei-, Mineralölerzeugnisse	–	–	–	95,8	–	40,9	–	–	–	–
20	Chemische Erzeugnisse	–	3,4	–	155,3	–	1 846,0	104,9	54,3	2 199,4	8,0
21	Pharmazeutische u. ä. Erzeugnisse	–	–	–	–	–	477,1	–	–	–	–
22	Gummi- und Kunststoffwaren	–	–	–	–	–	148,3	105,6	–	260,0	35,2
23	Glas und Glaswaren, Keramik, bearbeitete Steine und Erden	–	–	–	200,9	9,7	1,4	160,5	–	48,9	–
24	Metalle	–	–	–	36,7	40,2	–	–	–	31,4	–
25	Metallerzeugnisse	–	–	–	1,6	–	1,5	48,4	–	271,7	28,8
26	Datenverarbeitungsgeräte, elektronische und optische Erzeugnisse	–	–	–	–	–	–	–	–	–	1,4
27	Elektrische Ausrüstungen	–	–	–	–	–	9,0	–	–	5,3	–
28	Maschinen	–	–	–	9,5	–	12,2	–	–	11,4	–
29	Kraftwagen und Kraftwagenteile	–	–	–	–	–	–	–	–	–	–
30	Sonstige Fahrzeuge	–	–	–	–	–	–	–	–	–	–
31	Möbel	–	–	–	–	–	–	22,1	–	3,5	–
32	Waren a.n.g.	–	–	–	–	–	37,6	–	–	14,0	94,8
35	Energieversorgung	–	–	–	–	–	–	–	–	–	–
36	Wasser; Dienstleistungen der Wasserversorgung sowie des Wasserhandels durch Rohrleitungen	–	–	–	–	–	1,1	49,1	–	–	–
	Übrige Material- und Wareneingänge	–	9,9	–	17,1	0,3	800,9	56,2	4,0	98,1	21,3
	Bezogene Betriebsstoffe (ohne Brenn- und Treibstoffe)	–	–	–	204,0	9,5	9 487,3	2 202,5	111,2	290,8	63,5
	Brenn- und Treibstoffe sowie Energie	169,9	71,0	–	514,5	14,5	3 724,5	527,8	51,7	381,7	52,0

Hochgerechnetes Ergebnis der Material- und Wareneingangserhebung im Verarbeitenden Gewerbe sowie im Bergbau und der Gewinnung von Steinen und Erden. – Unternehmen mit 20 Beschäftigten und mehr.

1 Warenverzeichnis für den Material- und Wareneingang im Verarbeitenden Gewerbe sowie im Bergbau und der Gewinnung von Steinen und Erden, Ausgabe 2009 (WE 2014).

2 Klassifikation der Wirtschaftszweige, Ausgabe 2008 (WZ 2008).

21.4 Material- und Wareneinkauf nach Wirtschafts- und Güterabteilungen 2014

Nr. der Klassifikation ¹	Güterabteilung	Wirtschaftsabteilungen (H. v. = Herstellung von), Nr. der Klassifikation ²									
		15 H. v. Leder, Lederwaren und Schuhen	16 H. v. Holz-, Flecht-, Korb- und Korkwaren (ohne Möbel)	17 H. v. Papier, Pappe und Waren daraus	18 H. v. Druckerzeugnisse; Vervielfältigung von bespielten Ton-, Bild- und Datenträgern	19 Kokerei und Mineralölverarbeitung	20 H. v. chemischen Erzeugnissen	21 H. v. pharmazeutischen Erzeugnissen	22 H. v. Gummi- und Kunststoffwaren	23 H. v. Glas und Glaswaren, Keramik, Verarbeitung von Steinen und Erden	24 Metall-erzeugung und -bearbeitung
		Mill. EUR									
	Material- und Wareneingang insgesamt	1 700,1	12 307,0	22 831,3	6 408,5	88 735,2	94 352,7	17 584,9	42 773,9	19 753,0	66 659,7
01	Erzeugnisse der Landwirtschaft und Jagd	–	–	–	–	–	897,9	172,4	384,6	.	–
02	Forstwirtschaftliche Erzeugnisse und Dienstleistungen	–	3 567,1	463,7	–	–	–	–	–	.	–
03	Fische und Fischerei- und Aquakulturerzeugnisse	–	–	–	–	–	–	–	–	–	–
05	Kohle	–	–	–	–	245,3	79,5	.	–	.	.
06	Erdöl und Erdgas	–	–	–	–	38 382,6	1 979,9	0,5	.	–	.
07	Erze	–	–	–	–	–	381,2	.	–	.	4 902,5
08	Steine und Erden, sonstige Bergbauerzeugnisse	–	–	200,4	–	–	787,5	2,3	47,0	2 513,0	564,6
10	Nahrungs- und Futtermittel	295,5	–	21,5	.	.	1 425,5	183,1	22,5	5,9	.
11	Getränke	–	–	–	.	.	4,8	0,6	–	–	–
12	Tabakerzeugnisse	–	–	–	.	.	.	–	–	–	–
13	Textilien	77,7	43,0	196,8	43,9	.	76,0	75,9	843,1	277,1	1,6
14	Bekleidung	–	.	–	.	0,1	0,2	.	.	–
15	Leder und Lederwaren	1 048,2	.	.	–	–	2,8	.	.	.	–
16	Holz und Holz-, Korb-, Korb- und Flechtwaren (ohne Möbel)	5 130,7	81,2	1,3	–	9,2	–	320,3	135,8	5,9
17	Papier, Pappe und Waren daraus	334,8	14 044,4	4 019,1	–	560,0	55,2	646,1	145,6	36,6
18	Druckerzeugnisse, bespielte Ton-, Bild- und Datenträger	0,8	–	161,5	470,0	–	2,6	.	.	0,8	–
19	Kokerei-, Mineralölzeugnisse	–	44 796,9	8 445,8	1,3	10,3	595,4	26,7
20	Chemische Erzeugnisse	76,8	844,3	2 491,9	756,3	1 784,3	58 124,7	1 060,4	17 915,0	1 812,1	1 020,5
21	Pharmazeutische u. ä. Erzeugnisse	–	–	.	–	–	967,3	11 309,4	–	.	–
22	Gummi- und Kunststoffwaren	81,4	409,2	950,3	213,8	.	1 151,9	433,8	11 503,2	398,4	104,1
23	Glas und Glaswaren, Keramik, bearbeitete Steine und Erden	246,4	6,9	.	.	973,1	46,0	708,0	7 211,5	429,9
24	Metalle	1,1	137,1	148,1	86,2	.	5 100,4	13,5	1 840,6	906,8	49 581,5
25	Metallerzeugnisse	16,3	308,6	20,2	13,8	.	26,3	6,3	2 224,4	906,3	528,6
26	Datenverarbeitungsgeräte, elektronische und optische Erzeugnisse	0,0	1,2	6,3	39,1	.	142,0	.	207,7	29,4	4,8
27	Elektrische Ausrüstungen	–	95,2	.	6,1	.	30,1	.	301,6	92,2	132,6
28	Maschinen	18,1	46,5	.	.	82,3	0,9	642,9	113,4	308,0
29	Kraftwagen und Kraftwagenteile	–	.	–	.	–	286,2	35,3	.
30	Sonstige Fahrzeuge	–	–	–	–	–	.	–	.	.	.
31	Möbel	33,4	.	.	.	0,3	–	.	30,9	–
32	Waren a.n.g.	21,7	.	18,9	1,1	–	43,3	20,0	.	11,8	.
35	Energieversorgung	–	–	–	–	.	.	–	.	–	–
36	Wasser; Dienstleistungen der Wasserversorgung sowie des Wasserhandels durch Rohrleitungen	–	–	3,6	.	.	14,2	.	0,8	1,2	.
	Übrige Material- und Wareneingänge	5,9	93,7	163,3	68,8	654,7	999,2	75,9	459,6	171,4	511,8
	Bezogene Betriebsstoffe (ohne Brenn- und Treibstoffe)	49,8	359,3	1 360,8	243,8	426,1	5 252,4	2 055,3	1 734,8	1 325,7	2 511,2
	Brenn- und Treibstoffe sowie Energie	23,4	670,6	2 335,5	427,0	1 000,3	6 780,8	574,4	2 219,7	2 971,5	4 710,1

Hochgerechnetes Ergebnis der Material- und Wareneingangserhebung im Verarbeitenden Gewerbe sowie im Bergbau und der Gewinnung von Steinen und Erden. – Unternehmen mit 20 Beschäftigten und mehr.

1 Warenverzeichnis für den Material- und Wareneingang im Verarbeitenden Gewerbe sowie im Bergbau und der Gewinnung von Steinen und Erden, Ausgabe 2009 (WE 2014).

2 Klassifikation der Wirtschaftszweige, Ausgabe 2008 (WZ 2008).

21.4 Material- und Wareneinkauf nach Wirtschafts- und Güterabteilungen 2014

Nr. der Klassifikation ¹	Güterabteilung	Wirtschaftsabteilungen (H. v. = Herstellung von), Nr. der Klassifikation ²									
		25 H. v. Metall-erzeugnissen	26 H. v. Datenverarbeitungsgeräten, elektronischen und optischen Erzeugnissen	27 H. v. elektrischen Ausrüstungen	28 Maschinenbau	29 H. v. Kraftwagen und Kraftwagenteile	30 Sonstiger Fahrzeugbau	31 H. v. Möbeln	32 H. v. sonstigen Waren	33 Reparatur und Installation von Maschinen und Ausrüstungen	05 – 33 Bergbau und Verarbeitendes Gewerbe insgesamt
Mill. EUR											
	Material- und Wareneingang insgesamt	47 287,8	.	58 643,0	124 514,8	282 633,6	20 785,2	8 653,1	11 147,8	12 083,9	1 106 289,7
01	Erzeugnisse der Landwirtschaft und Jagd	–	–	.	.	–	–	14,4	.	–	46 111,3
02	Forstwirtschaftliche Erzeugnisse und Dienstleistungen	–	–	–	–	–	–	16,1	.	–	4 050,6
03	Fische und Fischerei- und Aquakulturerzeugnisse	–	–	–	–	–	–	–	–	–	.
05	Kohle	–	–	–	–	–	–	–	–	–	.
06	Erdöl und Erdgas	–	–	–	–	–	–	–	–	–	42 034,6
07	Erze	–	–	40,4	–	–	–	–	–	–	5 327,7
08	Steine und Erden, sonstige Bergbauerzeugnisse	2,2	21,1	12,4	.	.	.	–	57,8	.	4 923,9
10	Nahrungs- und Futtermittel	–	.	.	–	–	.	5,5	–	53 090,9
11	Getränke	–	.	–	.	–	–	.	.	–	2 736,1
12	Tabakerzeugnisse	–	–	–	.	–	–	–	–	–	4 753,6
13	Textilien	49,1	26,2	11,8	189,6	1 638,3	29,6	300,3	222,2	2,0	7 564,3
14	Bekleidung	2,5	–	.	.	.	1,2	–	0,9	0,3	2 182,9
15	Leder und Lederwaren	1,3	.	.	.	38,6	2,1	174,0	6,0	.	1 368,1
16	Holz und Holz-, Kork-, Korb- und Flechtwaren (ohne Möbel)	265,2	2,5	9,2	12,1	231,5	123,3	1 735,3	113,5	29,9	8 217,7
17	Papier, Pappe und Waren daraus	13,9	145,6	288,2	28,0	.	0,1	19,1	74,9	0,3	20 863,4
18	Druckerzeugnisse, bespielte Ton-, Bild- und Datenträger	4,6	33,7	5,8	0,8	–	.	–	70,4	0,2	810,9
19	Kokerei-, Mineralölzeugnisse	6,4	32,4	73,8	22,0	10,5	13,6	–	50,8	6,4	54 405,0
20	Chemische Erzeugnisse	1 492,3	789,2	2 125,8	1 870,5	3 376,3	501,9	526,5	509,7	96,5	101 548,9
21	Pharmazeutische u. ä. Erzeugnisse	–	.	0,5	0,0	.	–	–	1,6	–	12 821,9
22	Gummi- und Kunststoffwaren	1 791,2	887,1	2 946,9	5 423,3	17 643,7	496,4	561,0	992,1	261,7	46 798,7
23	Glas und Glaswaren, Keramik, bearbeitete Steine und Erden	909,6	507,8	701,6	594,4	1 792,7	31,0	313,0	480,1	34,0	15 408,2
24	Metalle	21 462,6	1 206,5	8 781,0	21 721,2	26 825,2	2 049,2	774,4	885,7	1 522,5	143 152,3
25	Metallerzeugnisse	12 993,7	2 042,8	4 739,2	21 638,3	15 614,6	2 161,2	1 466,2	880,5	1 228,6	67 195,3
26	Datenverarbeitungsgeräte, elektronische und optische Erzeugnisse	252,3	19 327,5	10 618,4	6 175,3	11 280,7	1 836,3	–	584,5	863,9	53 063,0
27	Elektrische Ausrüstungen	1 367,1	2 518,7	21 392,7	15 865,8	20 214,6	1 321,5	757,5	855,4	2 079,5	67 091,3
28	Maschinen	1 229,5	988,0	2 873,5	37 898,6	7 731,4	2 020,7	17,6	46,2	3 127,1	57 194,7
29	Kraftwagen und Kraftwagenteile	74,0	10,9	507,0	4 709,6	159 739,7	27,3	.	.	62,0	165 489,8
30	Sonstige Fahrzeuge	5,5	.	.	13,8	229,7	9 101,7	–	31,0	1 864,8	11 375,8
31	Möbel	65,3	5,2	4,6	.	16,9	320,9	1 278,7	14,8	9,1	1 810,9
32	Waren a.n.g.	52,4	553,9	0,7	18,5	20,9	5,2	1,2	4 316,6	186,9	5 842,4
35	Energieversorgung	–	–	0,1	–	–	–	–	–	61,9
36	Wasser; Dienstleistungen der Wasserversorgung sowie des Wasserhandels durch Rohrleitungen	0,2	1,5	.	.	0,4	.	–	1,2	–	76,0
	Übrige Material- und Wareneingänge	494,6	295,8	462,1	1 733,0	5 120,6	128,1	80,8	170,0	72,1	12 769,2
	Bezogene Betriebsstoffe (ohne Brenn- und Treibstoffe)	2 160,3	.	2 013,3	4 074,7	8 096,5	290,0	354,2	458,5	369,9	46 722,3
	Brenn- und Treibstoffe sowie Energie	2 591,7	702,2	1 003,4	2 483,3	2 999,1	321,2	260,6	316,2	265,9	38 164,8

Hochgerechnetes Ergebnis der Material- und Wareneingangserhebung im Verarbeitenden Gewerbe sowie im Bergbau und der Gewinnung von Steinen und Erden. – Unternehmen mit 20 Beschäftigten und mehr.

1 Warenverzeichnis für den Material- und Wareneingang im Verarbeitenden Gewerbe sowie im Bergbau und der Gewinnung von Steinen und Erden, Ausgabe 2009 (WE 2014).

2 Klassifikation der Wirtschaftszweige, Ausgabe 2008 (WZ 2008).

Methodik

Das Verarbeitende Gewerbe umfasst die Herstellung von Waren sowie die Reparatur und Installation von Maschinen und Ausrüstungen. Dies schließt sowohl die Tätigkeiten von Industrie- als auch von Handwerksbetrieben und -unternehmen ein. Das vorliegende Kapitel enthält ebenfalls Ergebnisse für die Bereiche Bergbau und Gewinnung von Steinen und Erden.

Im oben beschriebenen Erhebungsbereich erstreckt sich der Berichtskreis der **Strukturerhebungen** in der Regel auf Unternehmen/Betriebe mit 20 Beschäftigten und mehr, der Berichtskreis der **Konjunkturerhebungen** auf Betriebe mit 50 Beschäftigten und mehr. Die **Material- und Wareneingangserhebung** erfasst den Wert der im Berichtszeitraum bezogenen Materialien, die zum Zwecke der Produktion im Unternehmen verbraucht oder zur Be- oder Verarbeitung an andere Unternehmen weitergegeben werden. Der Berichtskreis der Erhebung ist identisch mit dem der Kostenstrukturerhebung im Verarbeitenden Gewerbe. Die Material- und Wareneingangserhebung wird alle vier Jahre zentral vom Statistischen Bundesamt durchgeführt. Bei der **Vierteljährlichen Produktionserhebung** werden auch die kleinen Betriebe von Unternehmen mit im Allgemeinen 20 Beschäftigten und mehr befragt.

Der kurzfristigen Berichterstattung dienen die Monatsberichte und die Produktionserhebungen; diese liefern aktuelle Daten für die Konjunkturanalyse und das Ausgangsmaterial zur Berechnung von Indizes. Wichtigste Indikatoren für die Darstellung der konjunkturellen Entwicklung im Verarbeitenden Gewerbe sind der Index des Auftragseingangs (nur für ausgewählte Wirtschaftsbereiche des Verarbeitenden Gewerbes), der Umsatzindex und der Produktionsindex sowie absolute Zahlen über Beschäftigte, Entgelte, geleistete Arbeitsstunden und Umsätze. Neu sind die Daten zum Auftragsbestand.

Rechtsgrundlage für die entsprechenden Statistiken ist das Gesetz über die Statistik im Produzierenden Gewerbe (ProdGewStatG) in der Fassung der Bekanntmachung vom 21.3.2002 (BGBl. I S. 1181), zuletzt geändert durch Artikel 271 der Verordnung vom 31.8.2015 (BGBl. I S. 1474).

Glossar

Auftragsbestand | Seit Januar 2014 wird im Verarbeitenden Gewerbe das Merkmal „Auftragsbestand“ erhoben. Mit dem Auftragsbestand, als Indikator der noch nicht erledigten Aufträge, kann das Ausmaß der konjunkturellen Dynamik besser eingeschätzt werden. Der Auftragsbestand wird, wie der Auftragseingang, nur in ausgewählten Wirtschaftszweigen des Verarbeitenden Gewerbes erfasst. Die Entwicklung des Auftragsbestands wird anhand der Veränderung gegenüber dem Vorjahr betrachtet. Der Quotient aus Auftragsbestand und Umsatz kann als „Reichweite des Auftragsbestands in Monaten“ interpretiert werden. Die Reichweite gibt an, wie viele Monate die Betriebe bei gleichbleibendem Umsatz ohne neue Auftragseingänge produzieren können oder müssen, um die vorhandene Nachfrage abzuarbeiten.

Auftragseingangindex | Der Auftragseingangindex misst die monatliche Entwicklung des neu eingegangenen Auftragsvolumens in ausgewählten Wirtschaftszweigen des Verarbeitenden Gewerbes. Als Auftragseingänge gelten die im Berichtsmonat von den Betrieben fest akzeptierten Aufträge auf Lieferung selbst hergestellter oder in Lohnarbeit gefertigter Erzeugnisse. Für die Berechnung des Auftragseingangindex werden die monatlichen Auftragseingänge durch das Auftragsvolumen dividiert, welches im Basisjahr 2010 durchschnittlich eingegangen ist. Das Gesamtergebnis wird als gewichteter Mittelwert der Ergebnisse für einzelne Wirtschaftszweige berechnet. Die Gewichtung entspricht der Auftragseingangsbedeutung der einzelnen Wirtschaftszweige im Basisjahr. Hiermit soll der Einfluss von strukturellen Verschiebungen zwischen den Wirtschaftszweigen auf die Entwicklung des Index ausgeschlossen werden. Zusätzlich wird ein Auftragseingangindex ohne Großaufträge berechnet. Die Ergebnisse stehen als Wertindex oder als (preisbereinigter) Volumenindex, jeweils auch kalender- und/oder saisonbereinigt zur Verfügung.

Auslandsumsatz | Umsatz mit Abnehmern im Ausland und – soweit einwandfrei erkennbar – Umsatz mit deutschen Exporteuren.

Betrieb | Zur Definition siehe „Glossar“ zum Kapitel „Produzierendes Gewerbe und Dienstleistungen im Überblick“.

Bruttoinvestitionen in Sachanlagen | Zur Definition siehe „Glossar“ zum Kapitel „Produzierendes Gewerbe und Dienstleistungen im Überblick“.

Entgelte | Summe der Bruttobezüge der tätigen Personen einschließlich aller Zuschläge und Zulagen, jedoch ohne Pflichtanteile der Arbeitgeberinnen und Arbeitgeber zur Sozialversicherung, ohne allgemeine soziale Aufwendungen sowie ohne Vergütungen, die als Spesenersatz anzusehen sind.

Exportquote | Anteil des Auslandsumsatzes am Gesamtumsatz.

Geleistete Arbeitsstunden | Alle von den Beschäftigten (einschließlich Auszubildender) tatsächlich geleisteten (nicht die bezahlten) Stunden.

Produktionsindex | Der Produktionsindex misst die monatliche Entwicklung der wirtschaftlichen Leistung des Produzierenden Gewerbes in Deutschland. Für die Messung wird die im Basisjahr 2010 gemessene Bruttowertschöpfung zu Faktorkosten der betreffenden Wirtschaftszweige anhand von Indikatoren zur monatlichen Entwicklung des Produktionsvolumens fortgeschrieben. Als Fortschreibungsindikatoren kommen preisbereinigte Produktionswerte, Produktionsmengen sowie zum Teil preisbereinigte Umsätze und geleistete Arbeitsstunden (produktivitätsbereinigt) zum Einsatz. Der so berechnete Volumenindex steht auch kalender- und/oder saisonbereinigt zur Verfügung.

Produktion ausgewählter Erzeugnisse | Die Ergebnisse erstrecken sich auf Güter bzw. Güterarten, die nach dem „Güterverzeichnis für Produktionsstatistiken, Ausgabe 2009“ gruppiert und zum Absatz bestimmt sind. In manchen Fällen (vor allem bei den Grundstoffen) wird die Gesamtproduktion ausgewiesen. Hierbei handelt es sich um die Summe der zum Absatz und der zur Weiterverarbeitung bestimmten Produktion. Als zur Weiterverarbeitung bestimmt gelten die selbst hergestellten Erzeugnisse, die im berichtenden Betrieb, in einem anderen Betrieb desselben Unternehmens oder im Lohnauftrag in einem anderen Unternehmen zu einem

anderen Erzeugnis verarbeitet oder in ein anderes Erzeugnis eingebaut werden. Der Bewertung der für den Absatz bestimmten Erzeugung liegen die erzielten oder im Zeitpunkt des Absatzes erzielbaren Verkaufspreise ab Werk, einschließlich Verpackung zugrunde. Nicht einbezogen sind die Umsatzsteuer, die Verbrauchssteuern, gesondert in Rechnung gestellte Frachtkosten sowie die den Kunden gewährten Rabatte.

Tätige Personen | Zur Definition siehe „Glossar“ zum Kapitel „Produzierendes Gewerbe und Dienstleistungen im Überblick“.

Umsatz | Zur Definition siehe „Glossar“ zum Kapitel „Produzierendes Gewerbe und Dienstleistungen im Überblick“.

Umsatzindex | Der Umsatzindex misst die monatliche Entwicklung der Umsätze in allen Wirtschaftszweigen des Verarbeitenden Gewerbes und im Bergbau sowie in der Gewinnung von Steinen und Erden. Der Umsatz umfasst die Summe der Rechnungsbeträge (ohne Umsatzsteuer) aus Lieferungen und Leistungen an Dritte. Lieferungen und Leistungen zwischen Betrieben desselben Unternehmens werden nicht berücksichtigt. Die Indexberechnung erfolgt analog zur Vorgehensweise beim Auftragseingangindex. Auch für den Umsatzindex stehen Ergebnisse als Wertindex oder als (preisbereinigter) Volumenindex, jeweils auch kalender- und/oder saisonbereinigt zur Verfügung.

Mehr zum Thema

Liebe Leserin, lieber Leser,

ein Thema in diesem Kapitel spricht Sie besonders an oder Sie benötigen weitere Informationen? Auf dieser Seite nennen wir Ihnen, nach Themen gegliedert, weitere Veröffentlichungen unseres Hauses. Ausführliche Informationen zu den Produktkategorien sowie dem Informationsangebot des Statistischen Bundesamtes finden Sie auf Seite 8 dieser Ausgabe.

Web-Angebote

www.destatis.de ist Ihre erste Adresse in Sachen Statistik. Hier finden Sie alle Informationen, die das Statistische Bundesamt veröffentlicht, tagesaktuell. Unsere Veröffentlichungen können Sie direkt über unsere Website www.destatis.de/publikationen downloaden.

GENESIS-Online

Unter www.destatis.de/genesis bietet die Haupt-Datenbank des Statistischen Bundesamtes ein breites Themenspektrum fachlich tief gegliederter Ergebnisse der amtlichen Statistik. Daten zum *Verarbeitenden Gewerbe* finden Sie unter dem Menüpunkt > Themen, Code 42

Weitere Veröffentlichungen zu den Themen

■ Struktur- und Konjunkturdaten der Betriebe im Bergbau und Verarbeitenden Gewerbe

Fachserie 4 Produzierendes Gewerbe

- Reihe 4.1.1 | Beschäftigung und Umsatz der Betriebe des Verarbeitenden Gewerbes – Monats- und Jahresergebnisse
- Reihe 4.1.2 | Betriebe, Tätige Personen und Umsatz des Verarbeitenden Gewerbes nach Größenklassen
- Reihe 4.1.4 | Beschäftigung und Umsatz der Betriebe des Verarbeitenden Gewerbes nach Bundesländern
- Reihe 4.2.1 | Beschäftigung, Umsatz und Investitionen der Unternehmen und Betriebe des Verarbeitenden Gewerbes sowie des Bergbaus und der Gewinnung von Steinen und Erden
- Reihe 4.2.3 | Konzentrationsstatistische Daten für das Verarbeitende Gewerbe, den Bergbau und die Gewinnung von Steinen und Erden sowie für das Baugewerbe
- Reihe 4.3 | Kostenstruktur der Unternehmen des Verarbeitenden Gewerbes sowie des Bergbaus und der Gewinnung von Steinen und Erden

■ Auftragsbestand

| Auftragsbestand im Verarbeitenden Gewerbe – Veränderungsraten und Reichweiten (Tabellenband)

■ Indizes

Fachserie 4 Produzierendes Gewerbe

- Reihe 2.1 | Indizes der Produktion und der Arbeitsproduktivität im Produzierenden Gewerbe
- Reihe 2.2 | Auftragszugang und Umsatz im Verarbeitenden Gewerbe – Indizes

■ Produktion ausgewählter Erzeugnisse

Fachserie 4 Produzierendes Gewerbe

- Reihe 3.1 | Produktion des Verarbeitenden Gewerbes sowie des Bergbaus und der Gewinnung von Steinen und Erden
- Reihe 3.2 | Struktur der Produktion im Verarbeitenden Gewerbe sowie im Bergbau und der Gewinnung von Steinen und Erden

■ Themenübergreifend

Fachserie 4 Produzierendes Gewerbe

- Reihe 4.2.4 | Material- und Wareneingangserhebung im Verarbeitenden Gewerbe sowie im Bergbau und in der Gewinnung von Steinen und Erden

WISTA – Wirtschaft und Statistik

- Heft 2/10 | 150 Jahre Produktionsstatistik im Bergbau und Verarbeitenden Gewerbe
- Heft 3/13 | Umstellung der Konjunkturindizes im Produzierenden Gewerbe auf das Basisjahr 2010
- Heft 1/16 | Neue Statistik zum Auftragsbestand in der Industrie