



21 Verarbeitendes Gewerbe

6,1 Millionen Personen waren 2015 in **45 000 Betrieben** tätig |

Erzeugnisse im Wert von rund **1 796 Milliarden Euro** umgesetzt |

48 % des Umsatzes **exportiert** | **Größte Bereiche** sind

Maschinenbau mit 1 Million Beschäftigten und **Herstellung von**

Kraftwagen und Kraftwagenteilen mit 813 000 Beschäftigten |

2015 Baumaschinen im Wert von **5,6 Milliarden Euro** hergestellt

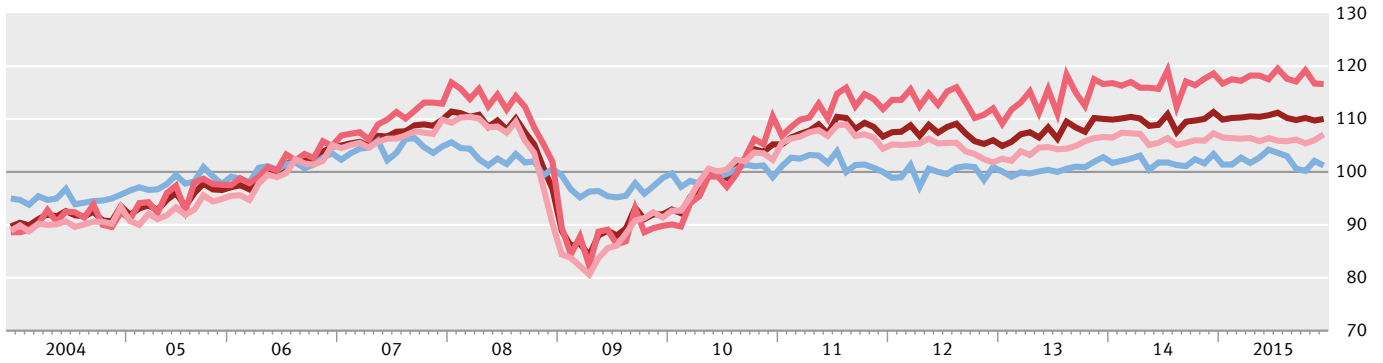
<i>Seite</i>	
537	Auf einen Blick
	Tabellen
538	Strukturdaten der Betriebe im Bergbau und Verarbeitenden Gewerbe Nach Ländern Nach Wirtschaftszweigen Nach Beschäftigtengrößenklassen
541	Indizes Auftragseingang Produktion Umsatz
543	Auftragsbestand und Reichweiten im Verarbeitenden Gewerbe
544	Produktion ausgewählter Erzeugnisse
549	Methodik
550	Glossar
551	Mehr zum Thema

21.0 Auf einen Blick

■ Verarbeitendes Gewerbe
 ■ Vorleistungsgüter
 ■ Investitionsgüter
 ■ Konsumgüter

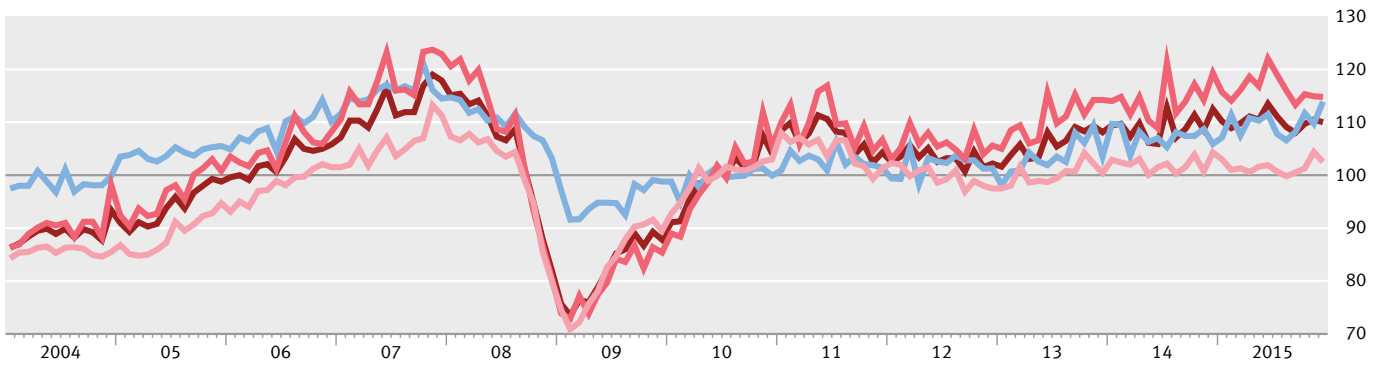
Produktionsindex

Preis- und saisonbereinigt, 2010 = 100



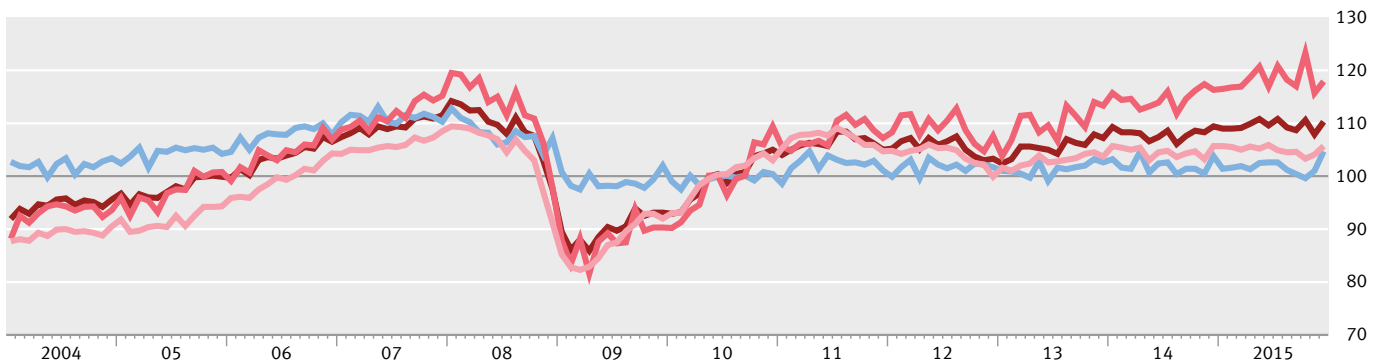
Auftragsindex

Preis- und saisonbereinigt, 2010 = 100



Umsatzindex

Preis- und saisonbereinigt, 2010 = 100



2016 - 01 - 0324

21.1 Strukturdaten der Betriebe im Bergbau und Verarbeitenden Gewerbe

21.1.1 Nach Ländern

	Betriebe ¹	Tätige Personen ¹	Entgelte	Umsatz ²	Exportquote ³
	Anzahl	1 000	Mill. EUR		%
2012	45 274	5 985	259 224	1 755 473	44,9
2013	45 424	6 008	267 804	1 750 121	45,8
2014	45 253	6 075	277 599	1 760 139	46,3
2015	45 406	6 121	287 373	1 795 517	47,6
davon (2015):					
Baden-Württemberg	8 187	1 244	63 097	351 889	56,4
Bayern	7 205	1 247	61 578	342 796	52,3
Berlin	702	93	4 562	24 901	53,7
Brandenburg	1 166	98	3 479	25 910	30,3
Bremen	260	51	2 733	24 487	55,7
Hamburg	433	86	5 220	70 914	29,4
Hessen	2 788	404	19 865	110 406	49,5
Mecklenburg-Vorpommern	744	58	1 762	14 900	33,2
Niedersachsen	3 619	538	25 520	202 904	46,0
Nordrhein-Westfalen	10 088	1 219	56 953	333 677	43,6
Rheinland-Pfalz	2 244	291	13 839	91 840	54,0
Saarland	481	90	4 151	28 222	48,4
Sachsen	3 030	274	9 359	63 660	37,6
Sachsen-Anhalt	1 458	133	4 403	39 996	27,8
Schleswig-Holstein	1 211	124	5 423	36 019	37,4
Thüringen	1 790	171	5 428	32 997	31,5

Betriebe von Unternehmen mit im Allgemeinen 20 tätigen Personen und mehr, einschl. Handwerk.

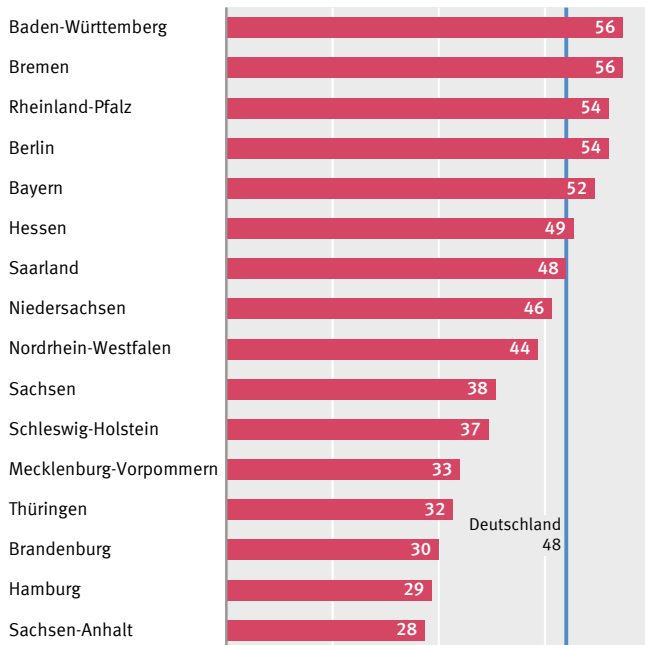
1 Stand: Ende September.

2 Ohne Umsatzsteuer.

3 Anteil des Auslandsumsatzes am Gesamtumsatz.

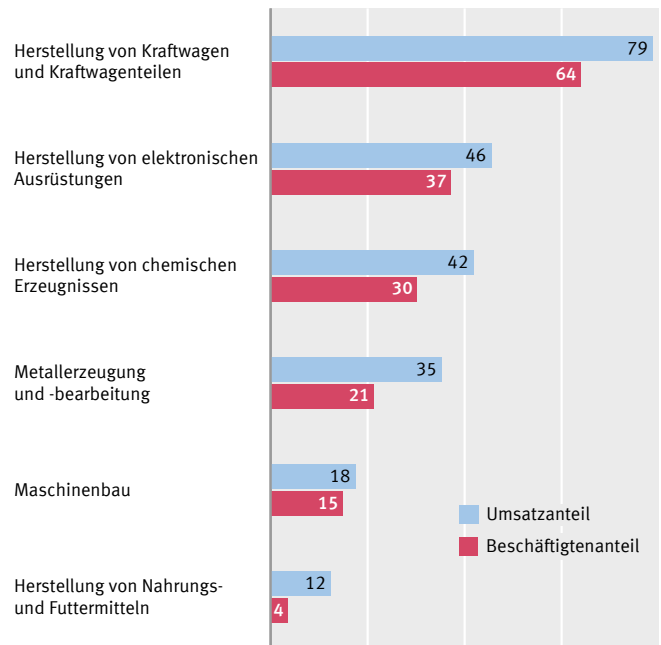
Exportquote 2015

Anteil des Auslandsumsatzes am Gesamtumsatz im Bergbau und Verarbeitenden Gewerbe, in %



Unternehmenskonzentration 2014

Anteil der zehn größten Unternehmen im Bergbau und Verarbeitenden Gewerbe am Branchenumsatz und deren Beschäftigtenanteil, in %



2016 - 01 - 0325

21 Verarbeitendes Gewerbe

21.1 Strukturdaten der Betriebe im Bergbau und Verarbeitenden Gewerbe

21.1.2 Nach Wirtschaftszweigen

Nr. der Klassifikation ¹	Wirtschaftsgliederung (H. v. = Herstellung von)	Betriebe ²	Tätige Personen ²	Entgelte	Umsatz ³	Exportquote ⁴	Bruttoinvestitionen in Sachanlagen
		2015					2014
		Anzahl	1 000	Mill. EUR		%	Mill. EUR
	Insgesamt	45 406	6 121	287 373	1 795 517	47,6	57 073
B	Bergbau und Gewinnung von Steinen und Erden	1 068	54	2 611	10 186	13,8	1 402
05	Kohlenbergbau	27	24	1 263	2 437	.	669
06	Gewinnung von Erdöl und Erdgas	29	3	258	2 679	.	321
07	Erzbergbau	-
08	Gew. von Steinen und Erden, sonstiger Bergbau	994	25	960	4 758	14,1	396
09	Erbringung von Dienstleistungen für den Bergbau und für die Gewinnung von Steinen und Erden	16
C	Verarbeitendes Gewerbe	44 338	6 067	284 761	1 785 331	47,8	55 671
10	H. v. Nahrungs- und Futtermitteln	5 258	508	14 626	148 463	21,8	3 907
11	Getränkeherstellung	554	62	2 562	20 126	12,1	1 194
12	Tabakverarbeitung	26	10	594	12 463	12,3	182
13	H. v. Textilien	716	63	2 139	11 961	46,7	364
14	H. v. Bekleidung	267	31	1 053	7 496	36,6	79
15	H. v. Leder, Lederwaren und Schuhen	127	18	626	3 413	29,7	216
16	H. v. Holz-, Flecht-, Korb- und Korkwaren (ohne Möbel)	1 152	79	2 630	19 344	22,8	563
17	H. v. Papier, Pappe und Waren daraus	912	130	5 346	37 137	39,5	1 226
18	H. v. Druckerzeugnissen; Vervielfältigung von bespielten Ton-, Bild- und Datenträgern	1 319	99	3 400	15 029	13,5	639
19	Kokerei und Mineralölverarbeitung	66	18	1 302	67 334	9,6	855
20	H. v. chemischen Erzeugnissen	1 620	332	19 169	142 373	59,3	5 518
21	H. v. pharmazeutischen Erzeugnissen	342	114	6 715	46 350	64,6	1 627
22	H. v. Gummi- und Kunststoffwaren	3 205	386	14 614	76 135	37,7	2 954
23	H. v. Glas und Glaswaren, Keramik, Verarbeitung von Steinen und Erden	3 154	188	7 334	38 388	25,6	1 612
24	Metallerzeugung und -bearbeitung	1 074	256	12 249	96 606	41,4	2 672
25	H. v. Metallerzeugnissen	7 660	654	25 376	108 512	30,8	4 052
26	H. v. Datenverarbeitungsgeräten, elektronischen und optischen Erzeugnissen	1 889	290	15 103	74 587	59,4	2 194
27	H. v. elektrischen Ausrüstungen	2 238	411	20 235	92 213	50,4	2 821
28	Maschinenbau	6 169	1 024	52 376	235 604	59,9	6 263
29	H. v. Kraftwagen und Kraftwagenteilen	1 326	813	50 587	407 174	64,8	13 603
30	Sonstiger Fahrzeugbau	332	128	7 697	43 672	64,4	1 035
31	H. v. Möbeln	1 012	102	3 627	19 240	29,8	361
32	H. v. sonstigen Waren	1 635	155	5 969	27 398	52,2	1 199
33	Reparatur und Installation von Maschinen und Ausrüstungen	2 285	197	9 432	34 312	26,3	533

Betriebe von Unternehmen mit im Allgemeinen 20 tätigen Personen und mehr, einschl. Handwerk.

1 Klassifikation der Wirtschaftszweige, Ausgabe 2008 (WZ 2008), Kurzbezeichnungen.

2 Stand: Ende September.

3 Ohne Umsatzsteuer.

4 Anteil des Auslandsumsatzes am Gesamtumsatz.

21.1 Strukturdaten der Betriebe im Bergbau und Verarbeitenden Gewerbe

21.1.3 Betriebe, tätige Personen und Umsatz nach Beschäftigtengrößeklassen 2015

Nr. der Klassifikation ¹	Wirtschaftsgliederung (H. v. = Herstellung von)	Insgesamt	Mit ... bis ... tätigen Personen					
			unter 50	50 – 99	100 – 249	250 – 499	500 – 999	1 000 und mehr
		Anzahl	%					
Betriebe¹²								
	Insgesamt	45 406	49,7	22,4	17,8	6,3	2,5	1,4
B	Bergbau und Gewinnung von Steinen und Erden ..	1 068	86,7	7,3	3,3	1,0	0,8	0,8
C	Verarbeitendes Gewerbe	44 338	48,8	22,7	18,1	6,4	2,5	1,4
10	H. v. Nahrungs- und Futtermitteln	5 258	54,7	20,3	17,2	5,4	1,8	0,6
20	H. v. chemischen Erzeugnissen	1 620	35,1	26,4	22,1	9,6	4,0	2,8
22	H. v. Gummi- und Kunststoffwaren	3 205	40,1	27,3	22,9	6,5	2,2	0,9
24	Metallerzeugung und -bearbeitung	1 074	28,6	23,6	24,9	13,2	5,8	4,0
25	H. v. Metallerzeugnissen	7 660	55,6	24,2	14,5	3,9	1,5	0,4
26	H. v. Datenverarbeitungsgeräten, elektronischen und optischen Erzeugnissen	1 889	41,4	24,5	20,7	8,2	3,3	2,0
27	H. v. elektrischen Ausrüstungen	2 238	39,9	24,4	19,9	9,1	3,8	2,9
28	Maschinenbau	6 169	39,6	24,4	21,2	9,1	3,5	2,1
29	H. v. Kraftwagen und Kraftwagenteilen	1 326	28,3	20,1	22,3	13,9	7,6	7,8

Nr. der Klassifikation ¹	Wirtschaftsgliederung (H. v. = Herstellung von)	Insgesamt	Mit ... bis ... tätigen Personen					
			unter 50	50 – 99	100 – 249	250 – 499	500 – 999	1 000 und mehr
		1 000	%					
Tätige Personen in Betrieben¹²								
	Insgesamt	6 121	10,8	11,7	20,4	16,2	12,6	28,4
B	Bergbau und Gewinnung von Steinen und Erden ..	54	27,4	9,8	10,3	8,4	12,6	31,5
C	Verarbeitendes Gewerbe	6 067	10,6	11,7	20,5	16,3	12,6	28,3
10	H. v. Nahrungs- und Futtermitteln	508	16,6	14,8	27,5	19,3	12,7	9,0
20	H. v. chemischen Erzeugnissen	332	5,3	9,3	16,6	16,1	13,3	39,4
22	H. v. Gummi- und Kunststoffwaren	386	10,9	16,1	29,2	19,1	12,6	12,1
24	Metallerzeugung und -bearbeitung	256	3,9	7,0	16,8	18,9	16,9	36,4
25	H. v. Metallerzeugnissen	654	21,0	19,7	25,9	15,7	11,5	6,3
26	H. v. Datenverarbeitungsgeräten, elektronischen und optischen Erzeugnissen	290	8,9	11,4	20,7	17,9	14,9	26,2
27	H. v. elektrischen Ausrüstungen	411	7,0	9,4	16,9	17,7	14,4	34,5
28	Maschinenbau	1 024	7,4	10,4	19,9	19,1	14,8	28,4
29	H. v. Kraftwagen und Kraftwagenteilen	813	1,5	2,3	5,7	8,1	8,7	73,7

Nr. der Klassifikation ¹	Wirtschaftsgliederung (H. v. = Herstellung von)	Insgesamt	Mit ... bis ... tätigen Personen					
			unter 50	50 – 99	100 – 249	250 – 499	500 – 999	1 000 und mehr
		Mill. EUR	%					
Umsatz in Betrieben¹³								
	Insgesamt	1 795 517	6,0	7,7	16,2	15,1	13,2	41,8
B	Bergbau und Gewinnung von Steinen und Erden ..	10 186	41,4	11,7	10,8	9,6	11,0	15,4
C	Verarbeitendes Gewerbe	1 785 331	5,8	7,7	16,2	15,1	13,2	42,0
10	H. v. Nahrungs- und Futtermitteln	148 463	10,7	13,4	31,6	22,3	14,0	8,0
20	H. v. chemischen Erzeugnissen	142 373	4,7	9,4	16,8	15,0	12,0	42,1
22	H. v. Gummi- und Kunststoffwaren	76 135	8,8	14,1	27,7	20,0	14,8	14,7
24	Metallerzeugung und -bearbeitung	96 606	2,3	5,1	13,1	16,5	19,8	43,2
25	H. v. Metallerzeugnissen	108 512	15,9	17,1	25,8	18,5	14,5	8,1
26	H. v. Datenverarbeitungsgeräten, elektronischen und optischen Erzeugnissen	74 587	4,8	8,1	15,1	18,3	15,1	38,6
27	H. v. elektrischen Ausrüstungen	92 213	4,7	6,9	14,4	17,5	14,0	42,5
28	Maschinenbau	235 604	4,8	7,5	16,8	19,0	17,5	34,4
29	H. v. Kraftwagen und Kraftwagenteilen	407 174	0,6	1,7	3,0	4,4	5,5	84,9

Betriebe von Unternehmen mit im Allgemeinen 20 tätigen Personen und mehr, einschl. Handwerk.

1 Klassifikation der Wirtschaftszweige, Ausgabe 2008 (WZ 2008), Kurzbezeichnungen.

2 Stand: Ende September.

3 Ohne Umsatzsteuer.

21 Verarbeitendes Gewerbe

21.2 Indizes

21.2.1 Auftragseingang (Volumen)

Der Index zeigt die Entwicklung der preisbereinigten **Auftragseingänge** aus dem Inland und aus dem Ausland bezogen auf das Basisjahr 2010.

Nr. der Klassifikation ¹⁾	Wirtschaftsgliederung (H. v. = Herstellung von)	2010	2011	2012	2013	2014	2015
		2010 = 100					
C	Verarbeitendes Gewerbe ²⁾	100	107,6	103,1	105,7	108,7	110,4
	Inland	100	107,2	100,8	101,4	103,1	105,5
	Ausland	100	107,8	105,0	109,1	113,4	114,4
	Vorleistungsgüter	100	104,9	99,6	99,7	101,7	101,7
	Inland	100	105,2	98,9	98,9	99,4	99,2
	Ausland	100	104,7	100,5	100,6	104,3	104,6
	Investitionsgüter	100	110,0	105,7	110,2	114,0	116,6
	Inland	100	110,1	103,2	104,5	107,4	112,4
	Ausland	100	110,0	107,2	113,8	118,1	119,2
	Konsumgüter	100	103,1	101,8	103,1	106,9	109,8
	Inland	100	102,5	97,0	97,4	98,9	101,6
	Ausland	100	103,6	105,9	107,9	113,7	116,9
	Gebrauchsgüter	100	105,3	98,6	100,0	100,2	104,5
	Inland	100	110,4	101,1	101,2	100,2	99,3
	Ausland	100	100,9	96,4	99,0	100,2	108,9
	Verbrauchsgüter	100	102,3	102,9	104,1	109,2	111,7
	Inland	100	99,8	95,5	96,1	98,5	102,4
	Ausland	100	104,5	109,2	111,0	118,3	119,6
13	H. v. Textilien	100	97,0	90,2	91,6	95,7	98,6
	Inland	100	96,2	87,9	87,0	88,8	90,0
	Ausland	100	97,9	93,0	97,0	103,8	108,9
14	H. v. Bekleidung	100	103,5	98,8	94,1	98,5	100,1
	Inland	100	103,3	97,3	93,0	96,2	101,1
	Ausland	100	103,6	101,2	95,8	102,2	98,5
17	H. v. Papier, Pappe und Waren daraus	100	98,6	96,7	96,2	95,5	96,6
	Inland	100	100,0	96,7	95,0	96,4	97,3
	Ausland	100	96,5	96,8	97,8	94,1	95,6
20	H. v. chemischen Erzeugnissen	100	100,9	98,0	96,6	96,4	96,6
	Inland	100	101,9	97,9	96,9	95,3	93,6
	Ausland	100	100,1	98,0	96,4	97,3	98,9
21	H. v. pharmazeutischen Erzeugnissen	100	102,9	105,6	108,7	115,5	118,6
	Inland	100	97,1	92,3	94,4	97,9	104,0
	Ausland	100	106,4	113,7	117,5	126,3	127,6
24	Metallerzeugung und -bearbeitung	100	102,4	97,7	96,3	98,8	94,7
	Inland	100	101,4	96,0	95,5	93,7	92,7
	Ausland	100	104,1	100,2	97,5	107,0	97,9
25	Herstellung von Metallerzeugnissen	100	111,0	107,4	108,8	110,9	113,6
	Inland	100	112,1	107,5	108,2	109,4	112,2
	Ausland	100	108,8	107,1	110,0	113,8	116,4
26	H. v. Datenverarbeitungsgeräten, elektronischen und optischen Erzeugnissen	100	103,7	100,2	101,8	109,7	114,0
	Inland	100	106,2	102,5	102,5	111,0	111,8
	Ausland	100	101,9	98,5	101,2	108,8	115,5
27	H. v. elektrischen Ausrüstungen	100	111,3	102,3	103,8	102,7	104,6
	Inland	100	109,4	97,8	98,8	97,4	95,7
	Ausland	100	113,5	107,2	109,3	108,7	114,5
28	Maschinenbau	100	113,7	106,6	106,8	109,5	112,3
	Inland	100	115,3	106,4	106,9	109,0	111,6
	Ausland	100	112,9	106,7	106,8	109,9	112,7
29	H. v. Kraftwagen und Kraftwagenteilen	100	106,1	105,9	109,4	116,6	119,3
	Inland	100	105,1	101,4	102,7	108,4	113,8
	Ausland	100	106,6	108,4	113,2	121,3	122,4
30	Sonstiger Fahrzeugbau	100	130,4	100,4	141,6	128,6	127,3
	Inland	100	132,2	95,1	108,0	98,3	124,5
	Ausland	100	129,6	103,1	158,2	143,5	128,6

Nähere Informationen zur Berechnungsmethode siehe „Wirtschaft und Statistik“, 3/2013, S. 185ff.

1 Klassifikation der Wirtschaftszweige, Ausgabe 2008 (WZ 2008), Kurzbezeichnungen.

2 Ausgewählte Wirtschaftszweige des Verarbeitenden Gewerbes (WZ 2008).

21 Verarbeitendes Gewerbe

21.2 Indizes

21.2.2 Produktion

Der Index zeigt die Entwicklung der preisbereinigten **Produktionsleistung**, bezogen auf das Basisjahr 2010.

Nr. der Klassifikation ¹	Wirtschaftsgliederung (H. v. = Herstellung von)	2010	2011	2012	2013	2014	2015
		2010 = 100					
B – C	Bergbau und Verarbeitendes Gewerbe	100	108,3	107,1	106,9	108,9	110,0
	Vorleistungsgüter	100	107,3	104,5	104,0	105,9	106,4
	Investitionsgüter	100	112,4	113,2	113,4	116,1	118,0
	Konsumgüter	100	102,2	99,8	100,2	101,6	102,3
	Gebrauchsgüter	100	104,6	100,5	99,6	100,0	103,1
	Verbrauchsgüter	100	101,7	99,6	100,3	101,9	102,1
B	Bergbau und Gewinnung von Steinen und Erden	100	100,2	94,3	83,4	82,1	78,1
C	Verarbeitendes Gewerbe	100	108,5	107,3	107,2	109,3	110,5
10	H. v. Nahrungs- und Futtermitteln	100	100,6	100,6	100,4	100,5	100,6
11	Getränkeherstellung	100	103,6	103,2	103,7	104,9	97,7
12	Tabakverarbeitung	100	96,1	81,6	76,7	72,6	74,0
13	H. v. Textilien	100	101,5	94,0	93,4	95,7	97,5
14	H. v. Bekleidung	100	98,8	89,5	86,8	91,4	86,7
15	H. v. Leder, Lederwaren und Schuhen	100	106,2	96,7	96,3	110,1	117,5
16	H. v. Holz-, Flecht-, Korb- und Korkwaren (ohne Möbel)	100	116,2	115,6	113,7	111,8	110,7
17	H. v. Papier, Pappe und Waren daraus	100	100,6	98,5	97,0	96,1	96,8
18	H. v. Druckerzeugnissen; Vervielfältigung von Ton-, Bild- und Datenträgern	100	101,2	98,1	93,8	94,0	91,9
19	Kokerei und Mineralölverarbeitung	100	99,9	101,6	98,8	98,1	100,7
20	H. v. chemischen Erzeugnissen	100	101,0	98,1	98,6	97,3	96,9
21	H. v. pharmazeutischen Erzeugnissen	100	104,8	102,4	107,8	113,4	118,4
22	H. v. Gummi- und Kunststoffwaren	100	105,8	103,7	105,2	105,7	108,1
23	H. v. Glas und Glaswaren, Keramik, Verarbeitung von Steinen und Erden	100	108,1	103,3	102,8	105,1	105,1
24	Metallerzeugung und -bearbeitung	100	104,7	100,8	100,2	103,0	103,1
25	H. v. Metallerzeugnissen	100	111,7	110,0	111,1	114,2	115,3
26	H. v. Datenverarbeitungsgeräten, elektronischen und optischen Erzeugnissen ..	100	114,1	112,0	111,5	115,6	120,4
27	H. v. elektrischen Ausrüstungen	100	108,6	105,0	101,7	103,5	103,1
28	Maschinenbau	100	113,7	115,1	113,2	114,6	115,1
29	H. v. Kraftwagen und Kraftwagenteilen	100	113,2	112,7	114,1	119,0	119,7
30	Sonstiger Fahrzeugbau	100	113,4	119,7	124,4	126,4	135,0
31	H. v. Möbeln	100	103,3	101,6	96,8	97,4	100,7
32	H. v. sonstigen Waren	100	104,6	108,4	111,3	115,6	119,5
33	Reparatur und Installation von Maschinen und Ausrüstungen	100	108,1	107,9	109,4	111,1	116,6

Nähere Informationen zur Berechnungsmethode siehe „Wirtschaft und Statistik“, 3/2013, S. 185ff.

1 Klassifikation der Wirtschaftszweige, Ausgabe 2008 (WZ 2008), Kurzbezeichnungen.

21 Verarbeitendes Gewerbe

21.2 Indizes

21.2.3 Umsatz (Volumen)

Der Index zeigt die Entwicklung der preisbereinigten Umsätze, bezogen auf das Basisjahr 2010.

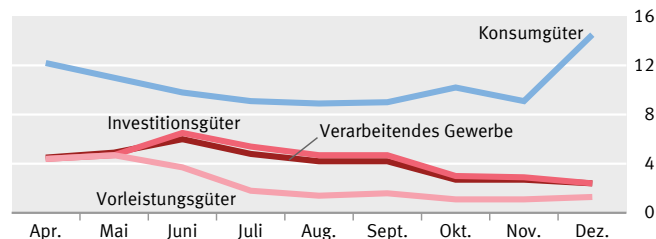
Nr. der Klassifikation ¹	Wirtschaftsgliederung (H. v. = Herstellung von)	2010	2011	2012	2013	2014	2015
		2010 = 100					
B – C	Bergbau und Verarbeitendes Gewerbe	100	106,6	105,2	104,8	107,3	109,6
	Vorleistungsgüter	100	107,4	104,0	102,5	104,2	105,2
	Investitionsgüter	100	108,3	108,8	109,4	114,2	118,7
	Konsumgüter	100	102,6	101,7	101,0	101,6	101,9
	Gebrauchsgüter	100	104,9	100,9	99,6	100,7	104,3
	Verbrauchsgüter	100	102,3	101,8	101,2	101,8	101,5
B	Bergbau und Gewinnung von Steinen und Erden	100	98,3	83,2	73,8	67,5	66,8
C	Verarbeitendes Gewerbe	100	106,7	105,4	105,0	107,6	109,8
10	H. v. Nahrungs- und Futtermitteln	100	102,4	102,8	102,7	102,1	102,1
11	Getränkeherstellung	100	102,8	103,7	102,5	101,7	98,9
12	Tabakverarbeitung	100	88,7	76,0	68,4	74,8	76,1
13	H. v. Textilien	100	99,3	92,2	93,4	95,9	99,1
14	H. v. Bekleidung	100	102,7	99,6	93,9	95,2	98,5
15	H. v. Leder, Lederwaren und Schuhen	100	108,3	101,6	99,5	109,5	93,8
16	H. v. Holz-, Flecht-, Korb- und Korkwaren (ohne Möbel)	100	103,7	102,8	101,4	103,3	104,1
17	H. v. Papier, Pappe und Waren daraus	100	101,0	98,4	97,3	96,3	97,2
18	H. v. Druckerzeugnissen; Vervielfältigung von Ton-, Bild- und Datenträgern	100	100,3	97,2	93,6	93,5	91,3
19	Kokerei und Mineralölverarbeitung	100	98,4	95,6	96,2	90,8	88,7
20	H. v. chemischen Erzeugnissen	100	101,9	98,9	97,8	98,7	99,1
21	H. v. pharmazeutischen Erzeugnissen	100	103,6	106,7	110,1	113,9	114,1
22	H. v. Gummi- und Kunststoffwaren	100	106,2	104,5	105,8	106,5	108,8
23	H. v. Glas und Glaswaren, Keramik, Verarbeitung von Steinen und Erden	100	105,7	101,3	101,1	102,6	102,0
24	Metallerzeugung und -bearbeitung	100	108,9	105,6	102,3	102,9	102,1
25	H. v. Metallerzeugnissen	100	112,2	111,5	112,5	113,8	114,8
26	H. v. Datenverarbeitungsgeräten, elektronischen und optischen Erzeugnissen	100	110,9	106,4	107,4	113,9	120,3
27	H. v. elektrischen Ausrüstungen	100	112,6	107,3	102,6	102,8	103,7
28	Maschinenbau	100	116,0	117,3	114,7	117,4	118,8
29	H. v. Kraftwagen und Kraftwagenteilen	100	107,5	106,8	108,4	115,2	121,7
30	Sonstiger Fahrzeugbau	100	92,6	98,1	102,0	119,4	123,7
31	H. v. Möbeln	100	103,2	101,4	96,8	97,4	101,2
32	H. v. sonstigen Waren	100	104,3	107,6	109,9	112,8	116,7
33	Reparatur und Installation von Maschinen und Ausrüstungen	100	97,6	95,2	95,9	93,7	98,7

Nähere Informationen zur Berechnungsmethode siehe „Wirtschaft und Statistik“, 3/2013, S. 185ff.

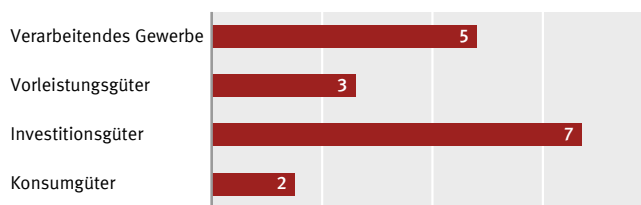
1 Klassifikation der Wirtschaftszweige, Ausgabe 2008 (WZ 2008), Kurzbezeichnungen.

Auftragsbestand im Verarbeitenden Gewerbe 2015

Veränderung gegenüber dem Vorjahresmonat, in %



Reichweite des Auftragsbestands im Verarbeitenden Gewerbe 2015, in Monaten



Stand: Dezember 2015.

2016 - 01 - 0326

21.3 Produktion ausgewählter Erzeugnisse 2015

	Einheit	Menge	Veränderung gegenüber Vorjahr in %	Wert	
				Mill. EUR	Veränderung gegenüber Vorjahr in %
Erdöl und Erdgas					
Rohöl	1 000 t	2 209	7,9	.	.
Erdgas	1 000 MWh	76 007	- 7,9	726	- 12,8
Steine und Erden					
Kalkstein (ohne gebrochene Kalksteine für den Tiefbau und ohne Naturwerksteine)	1 000 t	14 475	- 4,6	209	- 1,2
Bausand u. a. natürliche Sande	1 000 t	67 912	- 5,5	366	- 2,4
Feldsteine, Kies, gebrochene Natursteine	1 000 t	180 422	- 2,7	1 225	- 1,7
Nahrungsmittel					
Würste und ähnliche Erzeugnisse	1 000 t	1 527	3,9	7 186	2,5
Fischfilets, gefroren	1 000 t	45	9,0	145	14,6
Lachs, Heringe und andere geräucherte Fische	1 000 t	28	16,6	295	16,7
Frucht- und Gemüsesäfte (nicht gefroren)	Mill. l	2 411	.	1 950	- 0,4
Konfitüren, Fruchtgelees, Marmeladen, Fruchtmuse und -pasten	1 000 t	239	0,9	508	- 0,8
Margarine (ohne flüssige Margarine)	1 000 t	369	- 0,8	339	- 9,2
Butter	1 000 t	514	.	1 668	.
Buttermilch, Sauermilch, Sauerrahm, Joghurt u. a. fermentierte Erzeugnisse, flüssig	1 000 t	2 501	- 0,4	3 173	- 1,8
Speiseeis, auch kakaohaltig	1 000 l	540 359	- 8,0	621	- 19,3
Mehl von Getreide	1 000 t	6 043	4,0	1 741	0,8
Frisches Brot, Brötchen u. ä. ohne Zusatz von Honig, Eiern, Käse oder Früchten	1 000 t	4 923	2,0	9 759	2,6
Feine Backwaren, gesüßt, auch gefroren	4 700	2,7
Leb- und Honigkuchen u. ä. Kekse u. ä. Kleingebäck, gesüßt; Waffeln	1 000 t	649	- 1,4	1 863	- 8,4
Teigwaren, weder gekocht oder gefüllt	1 000 t	269	0,9	.	.
Weißzucker	1 000 t	3 442	- 9,8	1 627	- 21,0
Schokolade u. a. kakaohaltige Lebensmittelzubereitungen in Form von Tafeln, Stangen oder Riegeln	1 000 t	1 365	- 0,1	5 569	- 4,2
Kaffee, geröstet	1 000 t	513	- 3,5	1 718	9,6
Fertiggerichte	1 000 t	1 207	6,9	3 323	7,9
Getränke					
Spirituosen	1 000 hl	.	.	980	- 5,7
Bier aus Malz (ohne alkoholfreies Bier)	1 000 hl	83 596	- 0,8	5 578	- 3,9
Mineral-, Tafel- und Heilwasser (ohne Quellwasser)	1 000 l	13 634 349	7,7	2 344	- 1,4
Erfrischungsgetränke u. a. nicht alkoholhaltige Getränke	1 000 l	8 734 278	0,1	3 469	- 24,7
Nektare	1 000 l
Andere nicht alkoholhaltige Getränke (ohne Milchfettgehalt)	1 000 l	2 329 418	2,5	1 481	3,8
Tabakerzeugnisse					
Zigarren, Stumpfen und Zigarillos, Tabak enthaltend	Mill. St	2 702	4,7	269	4,3
Zigaretten, Tabak enthaltend	Mill. St	185 681	3,8	1 599	7,6
Textilien					
Garne	1 000 t	74	- 8,5	428	- 4,5
Gewebe	1 000 m ²	876 489	- 0,8	1 344	- 1,9
Teppiche	1 000 m ²	79 537	0,7	646	- 1,8
Bekleidung					
Strumpfhosen	1 000 St	30 995	- 13,6	17	- 23,5
Herrn-, Damen-, Kinderstrümpfe u. a. Strumpfwaren	1 000 Paar	71 234	- 1,1	478	4,0
Pullover, Strickjacken, Westen u. ä. Waren	1 000 St	2 522	- 26,7	58	- 11,0
Oberbekleidung für Männer oder Knaben (ohne Arbeits- und Berufsbekleidung)	1 000 St	5 751	- 7,9	259	- 9,0
Oberbekleidung für Frauen oder Mädchen (ohne Arbeits- und Berufsbekleidung)	1 000 St	7 063	4,6	213	- 1,7
Sport-, Bade- und Strandbekleidung	1 000 St	1 155	3,9	42	3,8
Lederbekleidung	1 000 St	.	.	26	- 15,5
Unterwäsche für Männer oder Knaben	1 000 St	4 124	- 12,1	43	- 1,6
Unterwäsche für Frauen oder Mädchen	1 000 St	11 334	- 12,7	77	- 4,4
T-Shirts und Unterhemden, aus Gewirken oder Gestrickten	1 000 St	10 844	- 10,9	136	- 1,9
Leder und Lederwaren					
Rind- und Kalbleder, enthaart	t	15 006	- 13,4	370	- 8,4
Reisekoffer, Handkoffer, Kosmetikkoffer und Dokumentenkoffer, Aktentaschen, Schulranzen u. ä. Behältnisse	1 000 St	263	- 8,6	9	- 2,8
Schuhe mit Oberteil aus Leder (ohne Sportschuhe)	1 000 Paar	30 054	9,4	547	6,7
Schuhe mit einem Metallschutz in der Vorderkappe	1 000 Paar	5 370	8,1	273	9,7
Holz und Holzwaren					
Schnittholz (ohne Stäbe u. Friese für Parkett aus Eichenholz)	1 000 m ³	.	.	3 660	- 1,2

21.3 Produktion ausgewählter Erzeugnisse 2015

	Einheit	Menge	Veränderung gegenüber Vorjahr in %	Wert	
				Mill. EUR	Veränderung gegenüber Vorjahr in %
Laminatböden	1 000 m ²	183 190	- 1,8	891	- 0,5
Parkettböden	1 000 m ²	7 406	- 7,5	182	- 5,4
Fenster, Fenstertüren, Rahmen und Verkleidungen dafür	1 000 St	1 761	- 19,6	807	- 4,0
Türen und Rahmen, Türverkleidungen (auch Türschwellen)	1 000 St	11 938	4,7	1 208	6,2
Papier					
Zeitungsdruckpapier	1 000 t	2 195	2,2	895	- 8,4
Wellpapier u. -pappe	1 000 t	1 413	- 21,1	1 106	- 10,8
Verpackungsmittel aus Papier, Pappe, Zellstoffwatte oder Vliesen	1 000 t	6 717	3,0	.	.
Etiketten aus Papier und Pappe	1 000 t	175	0,4	1 401	1,1
Druckerzeugnisse					
Geschäftsdrucksachen und andere Drucke	1 835	- 0,9
Kataloge, Plakate, Werbedrucke, Kalender aller Art	5 448	- 2,5
Zeitungen und Zeitschriften	2 454	- 6,7
Kokereierzeugnisse, Mineralölerzeugnisse					
Koks u. Schmelzkoks aus Steinkohle, Braunkohle oder Torf	1 000 t-Trocken	7 746	2,9	657	6,2
Motorenbenzin (einschl. Flugbenzin)	1 000 t	19 380	- 1,1	4 058	- 12,8
Leichtöl, leichtes Rohbenzin	1 000 t	4 921	- 4,4	1 458	- 35,4
Flugturbinenkraftstoff aus Leuchtöl (Kerosin)	1 000 t	5 164	5,5	1 534	- 23,2
Dieselmotorkraftstoff	1 000 t	31 582	5,5	6 977	- 15,9
Heizöl, leicht	1 000 t	12 902	- 0,2	3 146	- 28,3
Schmieröle	1 000 t	2 471	- 3,5	3 200	- 6,6
Flüssiggas	1 000 t	2 765	8,2	421	- 13,2
Chemische Erzeugnisse					
Chlor	1 000 t	2 476	1,2	443	6,4
Ruß	1 000 t	.	.	457	- 21,6
Wasserstoff	Mill. m ³	1 562	- 8,8	211	- 12,5
Sauerstoff	Mill. m ³	.	.	335	- 7,5
Stickstoff	Mill. m ³	.	.	255	- 0,4
Schwefelsäure einschl. Oleum, ber. auf SO ₂	1 000 t	1 982	- 2,1	133	13,7
Ammoniak, ber. auf N	1 000 t	606	- 18,8	281	- 12,4
Natriumhydroxid, ber. auf NaOH	1 000 t
Aluminiumhydroxid, ber. auf Al ₂ O ₃	1 000 t	.	.	391	3,0
Ethylen	1 000 t	2 725	- 1,4	940	- 9,1
Propylen	1 000 t	2 746	- 2,5	1 148	- 10,7
Natriumcarbonat, ber. auf Na ₂ CO ₃	1 000 t	.	.	276	0,6
Stickstoffhaltige Düngemittel	1 000 t	1 263	- 6,5	1 021	- 1,6
Pflanzenbehandlungs- und Schädlingsbekämpfungsmittel (Wirkstoffgewicht)	1 000 t	198	5,6	3 120	0,6
Kunststoffe	1 000 t	17 383	1,6	24 508	0,8
Synthetischer Kautschuk und Faktis	1 000 t	1 249	- 1,6	1 251	- 5,3
Synthetische Filamente und Spinnfasern	1 000 t	341	1,6	777	- 1,6
Texturierte Garne u. a. Garne, ungezwirnt	1 000 t	37	- 6,9	223	- 10,2
Anstrichfarben und Lacke auf der Grundlage von Acryl oder Vinylpolymeren	1 000 t	1 043	1,8	1 852	2,3
Anstrichfarben und Lacke auf der Grundlage von Alkydharzen	1 000 t	64	- 3,9	268	- 2,2
Organische Löse- und Verdünnungsmittel	1 000 t	216	- 3,4	336	- 3,1
Druckfarben	1 000 t	506	- 4,2	1 462	- 4,0
Arzneiwaren	21 248	- 2,4
Organische grenzflächenaktive Stoffe (ohne Seifen)	1 000 t	1 091	.	1 641	- 6,8
Seifen	1 000 t	190	.	.	.
Universalwaschmittel	1 000 t	321	- 20,6	456	- 33,1
Geschirrspülmittel	1 000 t	232	- 9,0	299	- 16,8
Photochemische Erzeugnisse	718	2,7
Duftstoffe und Körperpflegemittel	5 168	1,0
dar. Körperpflegemittel	4 636	0,1
Klebstoffe	1 000 t	820	- 1,7	1 627	1,7
Gummi- und Kunststoffwaren					
Gummiwaren					
Bereifungen, neu	1 000 St	74 019	1,7	3 527	3,1
dar. Luftreifen für Pkw, neu	1 000 St	61 042	1,7	2 577	3,9

21.3 Produktion ausgewählter Erzeugnisse 2015

	Einheit	Menge	Veränderung gegenüber Vorjahr in %	Wert	
				Mill. EUR	Veränderung gegenüber Vorjahr in %
Kunststoffwaren					
Rohre und Schläuche, nicht biegsam	1 000 t	518	- 2,0	1 445	3,6
Monofile	1 000 t	803	- 1,9	2 282	- 2,5
Verpackungsmittel, Lager- und Transportbehälter	.	.	.	4 008	4,5
Badewannen, Duschen und Waschbecken	1 000 St	1 062	- 4,3	157	- 0,5
Fenster, Fensterbänke	1 000 St	11 147	0,2	2 880	0,9
Glas, Keramik, bearbeitete Steine und Erden					
Mehrschichten-Isolierverglasung	1 000 m ²	22 041	0,8	1 043	1,2
Flaschen bis 2,5 l	Mill. St	8 746	- 3,8	954	- 3,4
Geschirr, aus Porzellan	1 000 t	40	- 5,4	428	- 1,7
Geformte feuerfeste keramische Bauteile	1 000 t	746	- 4,8	737	- 5,2
Fliesen, Boden- und Wandplatten	1 000 m ²	49 590	- 9,3	513	- 4,8
Mauerziegel, Ziegel für Boden- u. Straßenbeläge	1 000 m ³	6 891	- 1,1	562	0,6
Dachziegel	1 000 St	624 983	- 5,3	672	- 4,3
Zement	1 000 t	31 160	- 1,8	2 094	- 1,5
Kalk	1 000 t	6 979	- 1,7	545	- 1,2
Gips	1 000 t	2 872	1,3	287	0,2
Baublöcke und Mauersteine aus Kalksandstein	1 000 m ³	3 780	5,6	308	5,0
Dachsteine aus Beton	Mill. St	175	- 7,6	200	- 6,1
Gipskartonplatten, gem. DIN 18 180	1 000 m ²	224 390	2,9	316	9,0
Transportbeton	1 000 m ³	34 818	0,8	2 364	0,3
Schleifkörper	1 000 t	63	1,4	563	0,0
Eisen- und Stahlerzeugnisse					
Blöcke, Strangguss, Flüssigstahl, aus unlegiertem Stahl	1 000 t	6 876	- 1,3	2 398	- 8,8
Gewalztes Halbzeug	1 000 t	4 464	0,4	714	- 10,1
Warmbreitband mit einer Breite von 600 mm oder mehr	1 000 t	8 725	2,4	3 889	- 1,3
Breitflachstahl, Quarteblech	1 000 t	3 199	6,2	2 131	- 2,4
Walzdraht, warmgewalzt	1 000 t	5 290	2,6	2 070	- 4,9
Betonstahl in Stäben, warmgewalzt	1 000 t	2 602	7,4	698	- 3,2
Kaltgewalzte Bleche in Rollen oder Tafeln	1 000 t	2 480	- 30,9	1 756	- 32,9
Schmelztauchveredelte Bleche	1 000 t
Rohre und Hohlprofile, aus nicht rostendem Stahl	1 000 t	46	- 32,6	210	- 8,7
Präzisionsstahlrohre, aus nicht rostendem Stahl	1 000 t	342	3,3	487	1,5
Kaltgewalzter Bandstahl (ohne Elektrobund)	1 000 t	1 036	- 2,3	863	- 6,3
NE-Metalle und -erzeugnisse					
Silber, in Rohform oder als Pulver	t	1 506	- 3,9	705	- 5,8
Gold, in Rohform oder als Pulver	t	56	1,1	1 843	10,3
Aluminiumlegierungen, Primäraluminium	1 000 t	340	8,5	610	26,5
Aluminiumlegierungen, Sekundäraluminium	1 000 t	940	7,8	1 149	17,5
Kupferlegierungen, in Rohformen	1 000 t	29	- 42,2	.	.
Gießereierzeugnisse					
Teile aus					
Gusseisen mit Kugelgraphit	1 000 t	1 403	0,4	2 524	- 0,4
Stahlguss	1 000 t
Leichtmetallguss	1 000 t	826	17,2	5 083	5,5
Buntmetallguss	1 000 t	82	15,8	760	11,7
Metallerzeugnisse					
Brücken und -elemente	1 000 t	61	- 23,5	186	- 18,6
Türme und Gittermaste	1 000 t	300	1,6	482	- 11,8
Andere Konstruktionen und Teile	1 000 t	.	.	5 660	2,4
darunter:					
Skelettkonstruktionen	1 000 t	389	3,5	904	0,0
Stütz- und Trägerkonstruktionen	1 000 t	629	7,1	1 527	- 0,2
Tore, Türen, Fenster, deren Rahmen und Verkleidungen aus Stahl	1 000 St	950	- 1,9	909	0,1
Zentralheizungskessel (ohne Dampfkessel)	1 000 St	.	.	800	2,7
Blechformteile aus Stahl und NE-Metall	1 000 t	4 573	1,9	12 872	1,2
Drehteile aus Metall für Armaturen, Maschinenbau, Fahrzeuge	.	.	.	4 186	1,2
Drehteile aus Metall für elektronische, feinmechanische und optische Erzeugnisse	.	.	.	2 792	1,6
Werkzeuge für die Holzbearbeitung	t	1 587	.	19	.
Haushaltswerkzeuge	t	2 474	- 3,8	44	1,2

21.3 Produktion ausgewählter Erzeugnisse 2015

	Einheit	Menge	Veränderung gegenüber Vorjahr in %	Wert	
				Mill. EUR	Veränderung gegenüber Vorjahr in %
Beschläge für Kraftfahrzeuge	1 000 t	213	- 1,1	1 659	0,1
Baubeschläge für Türen und Fenster	1 000 t	173	- 2,9	1 458	0,7
Abwasch- und Waschbecken aus Stahl (nicht rostend)	1 000 St	2 588	1,1	154	2,2
Koch-, Brat- und Backgeschirr aus Stahl (nicht rostend)	t	6 346	- 8,3	.	.
Briefkästen und Kastenanlagen	t	5 821	10,4	97	4,1
Maschinen					
Verbrennungsmotoren und Turbinen	1 000 St	284	- 17,3	7 934	- 1,2
Flüssigkeitspumpen	1 000 St	67 611	- 5,9	4 584	- 2,8
Luft- oder Gaskompressoren	1 000 St	13 581	0,1	4 517	- 5,4
Armaturen	1 000 t	443	- 1,3	7 730	0,0
dar. Sanitärarmaturen	1 000 t
Lager, Getriebe, Zahnräder und Antriebs Elemente	1 000 t	1 093	- 4,1	12 397	- 0,5
Krane	1 000 St	55	5,1	.	.
Elektrokraftkarren u. a. mit Hebevorrichtung ausgerüstete Karren	1 000 St	184	6,3	3 076	7,2
Büromaschinen	1 000 St	79	.	71	.
Klimageräte	1 000 St	.	.	1 831	.
Verpackungsmaschinen	1 000 St	53	4,2	4.569	- 0,7
Haushalts-, Personenwaagen; Waagen für Stetigförderer, Absack-, Abfüll-, Dosier- u. a. Waagen	1 000 St	325	4,9	817	12,3
Einachserschlepper, Acker- und Forstschlepper, andere Zugmaschinen	1 000 St	49	- 2,6	2 493	1,2
Erntemaschinen, -apparate und -geräte	1 000 St	60	- 2,2	2 356	- 1,9
Werkzeugmaschinen zur Span abhebenden Bearbeitung	1 000 St	106	25,7	8 495	6,4
dar. Drehmaschinen	1 000 St	7	- 4,0	1 673	7,9
Werkzeugmaschinen zur spanlosen Bearbeitung	1 000 St	53	1,6	2 747	- 2,6
Holzbearbeitungsmaschinen	1 000 St
Handgeführte Maschinen und Druckluftwerkzeuge	1 000 St	8 357	0,4	1 459	1,0
Löt- und Schweißmaschinen, -apparate und -geräte	1 000 St	1 957	38,6	.	.
Maschinen für die Metallerzeugung, Walzwerkseinrichtungen, Gießmaschinen	St	942	- 20,0	1 306	- 29,8
Bau- und Baustoffmaschinen	1 000 St	184	- 5,6	5 609	1,2
Maschinen für das Ernährungsgewerbe und die Tabakverarbeitung	1 000 St	382	4,2	3 501	- 0,5
Spinnmaschinen	1 000 St	.	.	1 281	- 11,9
Maschinen für das Papiergewerbe	1 000 St	20	6,2	930	16,6
Maschinen für das Druckgewerbe	1 000 St	33	9,1	2 311	- 1,1
Kunststoffmaschinen	1 000 St	43	3,1	4 918	2,7
Elektrische Haushaltsgeräte					
Kühl-, Gefrierschränke; Tiefkühltruhen	1 000 St	2 674	2,3	1 236	1,4
Haushaltsgeschirrspülmaschinen	1 000 St
Küchenherde, Kochplatten, Grill- und Bratgeräte, andere elektrische Öfen	1 000 St	5 470	3,3	1 493	3,4
Elektrische Durchlauferhitzer	1 000 St	925	3,4	178	3,9
Digitale Datenverarbeitungsgeräte	1 000 St	10 618	- 27,1	2 786	- 18,6
Geräte der Elektrizitätserzeugung und -verteilung u. a.					
Elektromotoren und -generatoren	1 000 St	107 240	15,6	.	.
Transformatoren	1 000 St	82 160	68,2	1 646	.
Steckvorrichtungen u. a. Geräte zum Schließen, Unterbrechen, Schützen oder Verbinden von elektr. Stromkreisen	Mill. St	.	.	3 890	- 15,6
Tafeln, Felder, Konsolen, Pulte, Schränke zum elektrischen Schalten oder Steuern oder für die Stromverteilung	1 000 St	154 591	10,1	7 509	- 1,1
Zusammengesetzte elektronische Schaltungen (Baugruppen)	.	.	.	6 199	3,3
Solarzellen	1 000 St	316 298	26,7	738	32,7
Starterbatterien	1 000 St	16 419	13,0	858	18,2
Glasfaserkabel	t	17 206	- 5,8	251	4,0
Bestückte Leiterplatten	Mill. St	648	- 4,0	985	- 8,4
Akkumulatorenladegeräte	1 000 St	487	0,8	181	2,0
Einbruchs- oder Diebstahlarmsgeräte, Feuermelder u. ä. Geräte (Hör- und Sichtsignalgeräte) für Gebäude	1 000 St	11 093	- 3,7	585	6,7
Nachrichtentechnik, Videotuner, Satelliten-Receiver u. Fernsehgeräte					
Mobiltelefone (Handys)	1 000 St
Videotuner, Satelliten-Receiver	1 000 St	440	- 17,0	.	.
Fernsehempfangsgeräte	1 000 St	175	- 2,8	164	15,9

21.3 Produktion ausgewählter Erzeugnisse 2015

	Einheit	Menge	Veränderung gegenüber Vorjahr in %	Wert	
				Mill. EUR	Veränderung gegenüber Vorjahr in %
Medizin-, mess-, steuerungs-, regelungstechnische und optische Erzeugnisse; Uhren					
Röntgenapparate und -geräte für medizinische Zwecke	1 000 St	14	39,3	1 690	79,3
Elektrodiagnoseapparate und -geräte für medizinische Zwecke	.	.	.	850	8,5
Prüfstände für Kraftfahrzeuge	t	19 165	2,8	562	11,2
Ferngläser	1 000 St	76	0,6	58	39,6
Laser (ohne Diodenlaser)	1 000 St	90	- 7,9	613	1,1
Armbanduhr, Taschen- u. ä. Uhren	1 000 St	325	6,0	318	1,8
Kraftwagen und Kraftwagenteile					
Personenkraftwagen	1 000 St	5 691	1,9	154 925	3,6
Lastkraftwagen	1 000 St	378	7,3	10 434	12,7
Karosserien und Aufbauten für Kraftwagen	1 000 St	.	.	1 961	- 11,0
Wohnanhänger ab 750 kg	1 000 St
Anhänger zum Befördern von Gütern	1 000 St	264	4,3	3 667	7,0
Sonstige Fahrzeuge					
Boote und Jachten	1 000 St	11	- 8,1	1 186	- 0,6
Zweiräder u. a. Fahrräder mit Kugellager	1 000 St	1 162	24,5	356	10,3
Rollstühle	1 000 St	142	11,4	163	8,3
Möbel, Schmuck, Musikinstrumente, Sportgeräte, Spielwaren und sonstige Erzeugnisse					
Sitzmöbel	1 000 St	11 754	4,9	2 126	3,3
Holzmöbel					
für Büros	1 000 St	5 282	3,5	1 030	7,2
für Läden	1 000 St	982	4,6	1 261	8,2
für Küchen	1 000 St	32 653	7,1	4 214	8,7
für Badezimmer	1 000 St	3 303	4,8	382	5,0
für Schlaf-, Ess- und Wohnzimmer	1 000 St	548	4,3	224	5,8
Auflegematratzen	1 000 St	6 211	8,9	596	9,8
Schmuckwaren und Teile dafür aus Silber, Gold oder Platin	.	.	.	371	3,0
Klaviere und Flügel	1 000 St	6	- 12,7	103	1,6
Sportgeräte für Gymnastik	.	.	.	128	- 5,0
Puppen, nur Nachbildungen von Menschen darstellend	1 000 St	64	- 8,3	2	- 15,8
Spielfahrzeuge, zum Besteigen und Fortbewegen durch Kinder geeignet	1 000 St	1 917	- 6,2	88	- 0,4
Spielzeug, Tiere oder nichtmenschliche Wesen darstellend, Füllmaterial enthaltend, aus Holz und aus Kunststoff	1 000 St	15 602	- 9,0	70	0,3
Elektrische Eisenbahnen (einschl. Zubehör)	.	.	.	137	- 3,8
Schreiber und Markierstifte mit Filzspitze	1 000 St	630 148	7,5	194	5,9
Kinderwagen	1 000 St	134	- 0,4	40	4,7

Methodik

Das Verarbeitende Gewerbe umfasst die Herstellung von Waren sowie die Reparatur und Installation von Maschinen und Ausrüstungen. Dies schließt sowohl die Tätigkeiten von Industrie- als auch von Handwerksbetrieben und -unternehmen ein. Das vorliegende Kapitel enthält ebenfalls Ergebnisse für die Bereiche Bergbau und Gewinnung von Steinen und Erden.

Im oben beschriebenen Erhebungsbereich erstreckt sich der Berichtskreis der **Strukturerhebungen** in der Regel auf Unternehmen/Betriebe mit 20 Beschäftigten und mehr, der Berichtskreis der **Konjunkturerhebungen** auf Betriebe mit 50 Beschäftigten und mehr. Bei der **Vierteljährlichen Produktionserhebung** werden auch die kleinen Betriebe von Unternehmen mit im Allgemeinen 20 Beschäftigten und mehr befragt.

Der kurzfristigen Berichterstattung dienen die Monatsberichte und die Produktionserhebungen; diese liefern aktuelle Daten für die Konjunkturanalyse und das Ausgangsmaterial zur Berechnung von Indizes. Wichtigste Indikatoren für die Darstellung der konjunkturellen Entwicklung im Verarbeitenden Gewerbe sind der Index des Auftragsengagements (nur für ausgewählte Wirtschaftsbereiche des Verarbeitenden Gewerbes), der Produktionsindex sowie absolute Zahlen über Beschäftigte, Entgelte, geleistete Arbeitsstunden und Umsätze. Neu sind die Daten zum Auftragsbestand.

Rechtsgrundlage für die entsprechenden Statistiken ist das Gesetz über die Statistik im Produzierenden Gewerbe (ProdGewStatG) in der Fassung der Bekanntmachung vom 21.3.2002 (BGBl. I S. 1181), zuletzt geändert durch Artikel 271 der Verordnung vom 31.8.2015 (BGBl. I S. 1474).

Glossar

Auftragsbestand | Seit Januar 2014 wird im Verarbeitenden Gewerbe das Merkmal „Auftragsbestand“ erhoben. Mit dem Auftragsbestand, als Indikator der noch nicht erledigten Aufträge, kann das Ausmaß der konjunkturellen Dynamik besser eingeschätzt werden. Der Auftragsbestand wird, wie der Auftragseingang, nur in ausgewählten Wirtschaftszweigen des Verarbeitenden Gewerbes erfasst. Die Entwicklung des Auftragsbestands wird anhand der Veränderung gegenüber dem Vorjahr betrachtet. Der Quotient aus Auftragsbestand und Umsatz kann als „Reichweite des Auftragsbestands in Monaten“ interpretiert werden. Die Reichweite gibt an, wie viele Monate die Betriebe bei gleichbleibendem Umsatz ohne neue Auftragseingänge produzieren können oder müssen, um die vorhandene Nachfrage abzuarbeiten.

Auslandsumsatz | Umsatz mit Abnehmern im Ausland und – soweit einwandfrei erkennbar – Umsatz mit deutschen Exporteuren.

Betrieb | Zur Definition siehe „Glossar“ zum Kapitel „Produzierendes Gewerbe und Dienstleistungen im Überblick“.

Bruttoinvestitionen in Sachanlagen | Zur Definition siehe „Glossar“ zum Kapitel „Produzierendes Gewerbe und Dienstleistungen im Überblick“.

Entgelte | Summe der Bruttobezüge der tätigen Personen einschließlich aller Zuschläge und Zulagen, jedoch ohne Pflichtanteile der Arbeitgeberinnen und Arbeitgeber zur Sozialversicherung, ohne allgemeine soziale Aufwendungen sowie ohne Vergütungen, die als Spesenersatz anzusehen sind.

Exportquote | Anteil des Auslandsumsatzes am Gesamtumsatz.

Geleistete Arbeitsstunden | Alle von den Beschäftigten (einschließlich Auszubildender) tatsächlich geleisteten (nicht die bezahlten) Stunden.

Index des Auftragseingangs | Der Auftragseingangsindex im Verarbeitenden Gewerbe wird auf der Basis 2010 = 100 monatlich berechnet, sowohl in jeweiligen Preisen (Wertindex) als auch unter Ausschaltung der Preisveränderungen (Volumenindex). Als Auftragseingänge gelten die im Berichtsmonat vom Betrieb fest akzeptierten Aufträge auf Lieferung selbst hergestellter oder in Lohnarbeit gefertigter Erzeugnisse. Der Auftragseingang wird bei ausgewählten Wirtschaftszweigen des Verarbeitenden Gewerbes erfasst. Die Gewichtung erfolgt mit Auftragseingangsanteilen des Basiszeitraums.

Index des Umsatzes | Der Umsatzindex im Verarbeitenden Gewerbe wird auf der Basis 2010 = 100 monatlich berechnet, sowohl in jeweiligen Preisen (Wertindex) als auch unter Ausschaltung der Preisveränderungen (Volumenindex). Die Gewichtung erfolgt mit Umsatzanteilen des Basiszeitraums.

Index der Produktion | Der Produktionsindex für das Verarbeitende Gewerbe wird auf Basis 2010 = 100 unter Ausschaltung der Preisveränderungen monatlich berechnet. Grundlage für die Fortschreibung der Entwicklung der Wirtschaftszweige sind die Ergebnisse der „Monatlichen Produktionserhebung“. Die Gewichtung der Wirtschaftszweige zu den Aggregaten erfolgt mit der Bruttowertschöpfung zu Faktorkosten des Basisjahres.

Produktion ausgewählter Erzeugnisse | Die Ergebnisse erstrecken sich auf Güter bzw. Güterarten, die nach dem „Güterverzeichnis für Produktionsstatistiken, Ausgabe 2009“ gruppiert und zum Absatz bestimmt sind. In manchen Fällen (vor allem bei den Grundstoffen) wird die Gesamtproduktion ausgewiesen. Hierbei handelt es sich um die Summe der zum Absatz und der zur Weiterverarbeitung bestimmten Produktion. Als zur Weiterverarbeitung bestimmt gelten die selbst hergestellten Erzeugnisse, die im berichtenden Betrieb, in einem anderen Betrieb desselben Unternehmens oder im Lohnauftrag in einem anderen Unternehmen zu einem anderen Erzeugnis verarbeitet oder in ein anderes Erzeugnis eingebaut werden. Der Bewertung der für den Absatz bestimmten Erzeugung liegen die erzielten oder im Zeitpunkt des Absatzes erzielbaren Verkaufspreise ab Werk, einschließlich Verpackung zugrunde. Nicht einbezogen sind die Umsatzsteuer, die Verbrauch-

steuern, gesondert in Rechnung gestellte Frachtkosten sowie die den Kunden gewährten Rabatte.

Tätige Personen | Zur Definition siehe „Glossar“ zum Kapitel „Produzierendes Gewerbe und Dienstleistungen im Überblick“.

Umsatz | Zur Definition siehe „Glossar“ zum Kapitel „Produzierendes Gewerbe und Dienstleistungen im Überblick“.

Mehr zum Thema

Liebe Leserin, lieber Leser,

ein Thema in diesem Kapitel spricht Sie besonders an oder Sie benötigen weitere Informationen? Auf dieser Seite nennen wir Ihnen, nach Themen gegliedert, weitere Veröffentlichungen unseres Hauses. Ausführliche Informationen zu den Produktkategorien sowie dem Informationsangebot des Statistischen Bundesamtes finden Sie auf Seite 8 dieser Ausgabe.

Web-Angebote

www.destatis.de ist Ihre erste Adresse in Sachen Statistik. Hier finden Sie alle Informationen, die das Statistische Bundesamt veröffentlicht, tagesaktuell. Unsere Veröffentlichungen können Sie direkt über unsere Website www.destatis.de/publikationen downloaden.

GENESIS-Online

Unter www.destatis.de/genesis bietet die Haupt-Datenbank des Statistischen Bundesamtes ein breites Themenspektrum fachlich tief gegliederter Ergebnisse der amtlichen Statistik. Daten zum *Verarbeitenden Gewerbe* finden Sie unter dem Menüpunkt > Themen, Code 42

Weitere Veröffentlichungen zu den Themen

■ Struktur- und Konjunkturdaten der Betriebe im Bergbau und Verarbeitenden Gewerbe

Fachserie 4 Produzierendes Gewerbe

- Reihe 4.1.1 | Beschäftigung und Umsatz der Betriebe des Verarbeitenden Gewerbes – Monats- und Jahresergebnisse
- Reihe 4.1.2 | Betriebe, Tätige Personen und Umsatz des Verarbeitenden Gewerbes nach Größenklassen
- Reihe 4.1.4 | Beschäftigung und Umsatz der Betriebe des Verarbeitenden Gewerbes nach Bundesländern
- Reihe 4.2.1 | Beschäftigung, Umsatz und Investitionen der Unternehmen und Betriebe des Verarbeitenden Gewerbes sowie des Bergbaus und der Gewinnung von Steinen und Erden
- Reihe 4.2.3 | Konzentrationsstatistische Daten für das Verarbeitende Gewerbe, den Bergbau und die Gewinnung von Steinen und Erden sowie für das Baugewerbe
- Reihe 4.3 | Kostenstruktur der Unternehmen des Verarbeitenden Gewerbes

■ Auftragsbestand

| Auftragsbestand im Verarbeitenden Gewerbe – Veränderungsraten und Reichweiten (Tabellenband)

■ Indizes

Fachserie 4 Produzierendes Gewerbe

- Reihe 2.1 | Indizes der Produktion und der Arbeitsproduktivität im Produzierenden Gewerbe
- Reihe 2.2 | Auftragseingang und Umsatz im Verarbeitenden Gewerbe – Indizes

■ Produktion ausgewählter Erzeugnisse

Fachserie 4 Produzierendes Gewerbe

- Reihe 3.1 | Produktion des Verarbeitenden Gewerbes sowie des Bergbaus und der Gewinnung von Steinen und Erden
- Reihe 3.2 | Struktur der Produktion im Verarbeitenden Gewerbe sowie im Bergbau und der Gewinnung von Steinen und Erden

■ Themenübergreifend

Fachserie 4 Produzierendes Gewerbe

- Reihe 4.2.4 | Material- und Wareneingang

WISTA – Wirtschaft und Statistik

- Heft 2/10 | 150 Jahre Produktionsstatistik im Bergbau und Verarbeitenden Gewerbe
- Heft 3/13 | Umstellung der Konjunkturindizes im Produzierenden Gewerbe auf das Basisjahr 2010
- Heft 1/16 | Neue Statistik zum Auftragsbestand in der Industrie

