

Finanzen und Steuern

Luftverkehrsteuer



2016

Erscheinungsfolge: jährlich
Erschienen am 6. April 2017
Artikelnummer: 2140960167004

Ihr Kontakt zu uns:
www.destatis.de/kontakt
Telefon: +49 (0) 611 / 75 24 05

© Statistisches Bundesamt (Destatis), 2017
Vervielfältigung und Verbreitung, auch auszugsweise, mit Quellenangabe gestattet.

Inhalt

Übersicht Steuersätze

Schaubilder und Tabellenteil

Schaubilder

- 1 Zusammenfassende Übersicht
- 2 Anzahl der Luftverkehrsunternehmen
- 3 Beförderte Fluggäste aufgrund steuerpflichtiger Rechtsvorgänge nach Monat und Steuersatz
- 4 Beförderte Fluggäste aufgrund steuerbefreiter Rechtsvorgänge nach Monat, Steuerbefreiungstatbestand und fiktivem Steuersatz bzw. Ziel

Anlage 1

Anlage 2

Qualitätsbericht

Kurzfassung

- 1 Allgemeine Angaben zur Statistik
- 2 Inhalte und Nutzerbedarf
- 3 Methodik
- 4 Genauigkeit und Zuverlässigkeit
- 5 Aktualität und Pünktlichkeit
- 6 Vergleichbarkeit
- 7 Kohärenz
- 8 Verbreitung und Kommunikation
- 9 Sonstige fachstatistische Hinweise

Zeichenerklärung

– = nichts vorhanden

x = Tabellenfach gesperrt, weil Aussage nicht sinnvoll

Abkürzungen

LuftVStG = Luftverkehrsteuergesetz

LuftVStDV = Luftverkehrsteuer-Durchführungsverordnung

Abweichungen in den Summen durch Runden der Zahlen.

Abweichungen zu den im Vorjahr veröffentlichten Zahlen infolge von Korrekturen.

Luftverkehrsteuer

Übersicht Steuersätze

Die Steuersätze knüpfen an die pauschalierte Entfernung zum Zielort an und sind in drei Distanzklassen gegliedert.

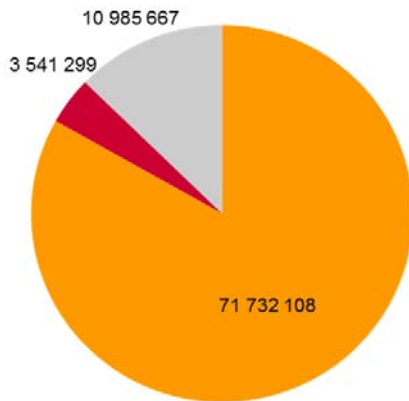
Steuersätze	2016	2012 – 2015	2011
	Euro		
Steuersatz nach § 11 Absatz 1 Nr. 1 LuftVStG (Distanzklasse 1: Länder der Anlage 1) (ohne Inselflüge gem. § 5 Nr. 5 LuftVStG)	7,38	7,50	8,00
Steuersatz § 11 Absatz 1 Nr. 2 LuftVStG (Distanzklasse 2: Länder der Anlage 2)	23,05	23,43	25,00
Steuersatz § 11 Absatz 1 Nr. 3 LuftVStG (Distanzklasse 3: übrige Länder)	41,49	42,18	45,00

Mit Beschluss vom 20. Dezember 2012 genehmigte die Europäische Kommission Deutschland, die Luftverkehrsteuer bei Flügen nach § 5 Nr. 5 LuftVStG (Inselflüge) auf 20 Prozent des Steuersatzes nach § 11 Absatz 1 Nr. 1 LuftVStG zu ermäßigen.

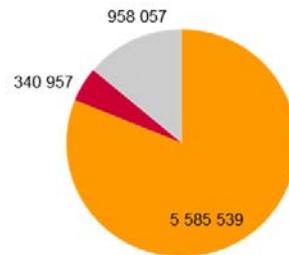
Der ermäßigte Steuersatz für Inselflüge nach § 5 Nr. 5 LuftVStG beträgt für das Jahr 2016 1,48 Euro (Ausgangssteuersatz von 7,38 Euro). Für die Jahre 2012 - 2015 beträgt der ermäßigte Steuersatz 1,50 Euro (Ausgangssteuersatz von 7,50 Euro) und 1,60 Euro für das Jahr 2011 (Ausgangssteuersatz von 8,00 Euro).

Luftverkehrsteuerstatistik

Anzahl der beförderten Fluggäste aufgrund steuerpflichtiger Rechtsvorgänge nach Distanzklassen *) 2016

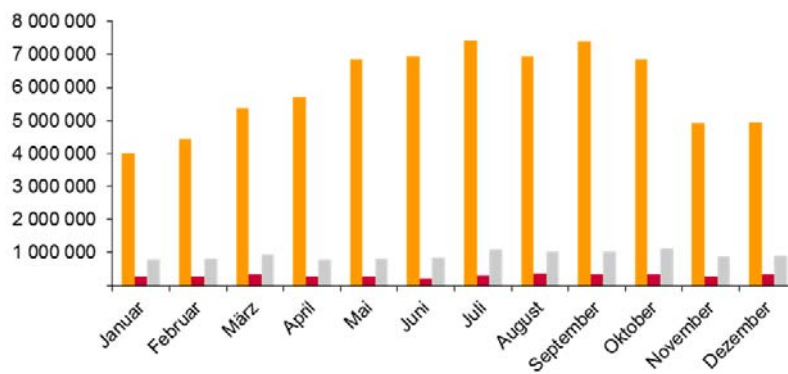


Anzahl der beförderten Fluggäste aufgrund steuerbefreiter Rechtsvorgänge nach Distanzklassen *) 2016



■ Distanzklasse 1 a) ■ Distanzklasse 2 ■ Distanzklasse 3

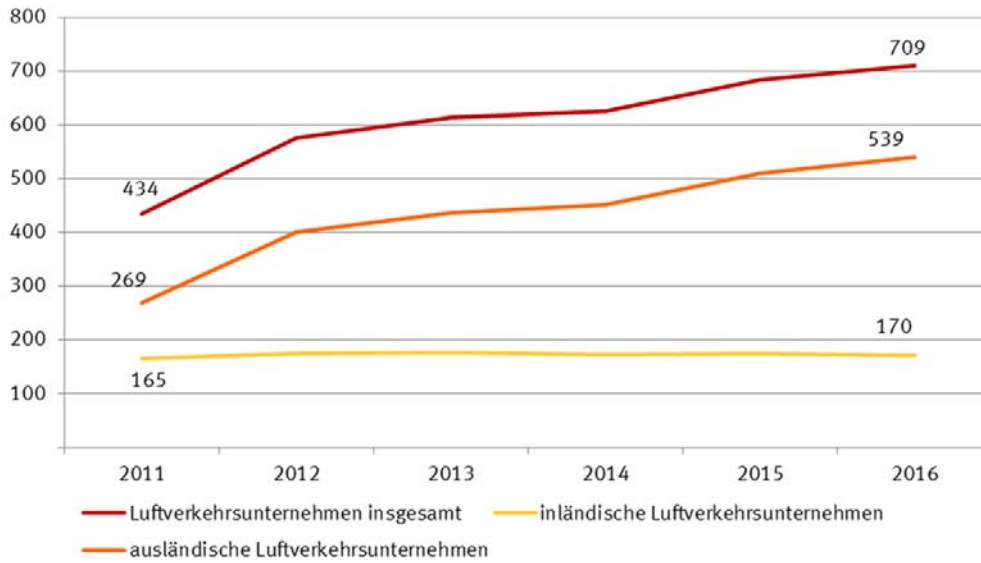
Anzahl der beförderten Fluggäste aufgrund steuerpflichtiger Rechtsvorgänge nach Monat und Distanzklassen *) 2016



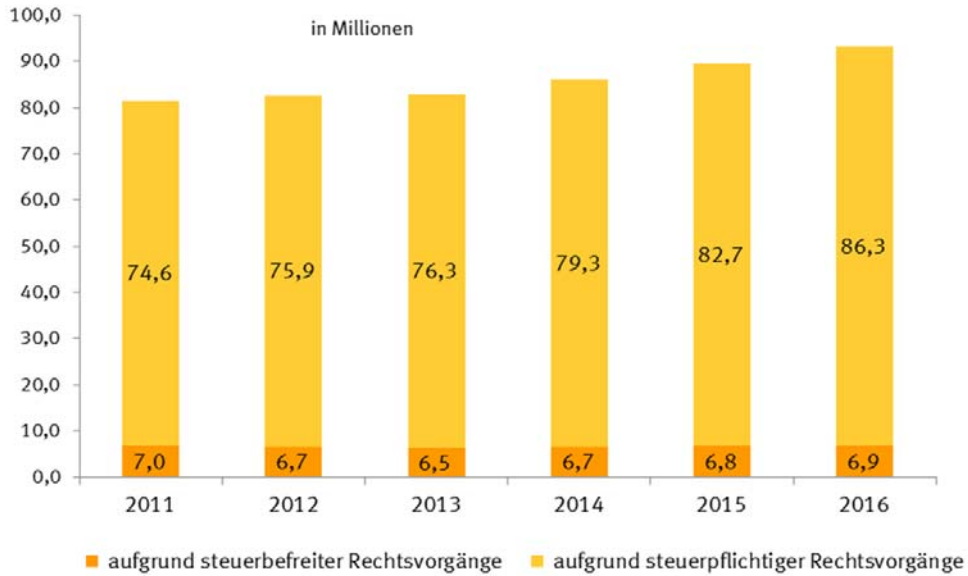
*) Die Steuersätze der jeweiligen Distanzklasse bzw. des jeweiligen Jahres sind in der Übersicht Steuersätze ausgewiesen.
a) Einschließlich Inselflüge nach § 5 Nr. 5 LuftVStG.

Luftverkehrsteuerstatistik

Anzahl der Luftverkehrsunternehmen



Anzahl der beförderten Fluggäste



Statistik zur Luftverkehrssteuer

1 Zusammenfassende Übersicht

Steuergegenstand	2016	2015	2014	2013	2012	2011	Veränderung 2016 gegen- über 2015 in %
Anzahl							
Luftverkehrsunternehmen (§ 2 Nr. 2 LuftVStG)	709	684	624	613	575	434	3,7
davon							
inländisch	170	175	172	177	174	165	-2,9
ausländisch	539	509	452	436	401	269	5,9
Steuerliche Beauftragte (§ 8 Abs. 1 LuftVStG)	92	91	94	91	89	78	1,1
Beförderte Fluggäste aufgrund steuerpflichtiger Rechtsvorgänge ¹	86 259 074	82 692 617	79 315 894	76 265 952	75 919 735	74 586 584	4,3
davon							
Distanzklasse 1 (ohne Inselflüge gem. § 5 Nr. 5 LuftVStG)	71 612 645	68 567 723	66 059 840	63 597 089	63 308 555	63 085 598	4,4
Inselflüge, Steuerermäßigung auf 20% des Steuersatzes der Distanzklasse 1	119 463	124 815	128 344	115 907	109 097	113 416	-4,3
Distanzklasse 2	3 541 299	3 744 523	3 248 914	3 102 343	3 146 782	2 712 877	-5,4
Distanzklasse 3	10 985 667	10 255 556	9 878 796	9 450 613	9 355 301	8 674 693	7,1
Beförderte Fluggäste aufgrund steuerbefreiter Rechtsvorgänge ¹	6 884 553	6 787 054	6 657 227	6 512 111	6 658 147	6 968 526	1,4
davon							
Distanzklasse 1 ²	5 585 539	5 497 261	5 404 043	5 232 248	5 231 637	5 362 162	1,6
Distanzklasse 2	340 957	338 456	309 261	345 778	382 668	358 494	0,7
Distanzklasse 3	958 057	951 337	943 923	934 085	1 043 842	1 247 870	0,7
Beförderte Fluggäste aufgrund steuerbefreier Rechtsvorgänge nach Steuerbefreiungstatbestand ^{1 2}	6 884 553	6 787 054	6 657 227	6 512 111	6 658 147	6 968 526	1,4
davon							
Fluggäste unter 2 Jahren (§ 5 Nr. 1 LuftVStG)	860 939	805 008	747 577	729 522	754 357	684 078	6,9
Militärische und andere hoheitliche Zwecke (§ 5 Nr. 2 LuftVStG)	54 192	71 227	73 699	155 891	231 434	427 491	-23,9
Erneuter Abflug nach Flugabbruch (§ 5 Nr. 3 LuftVStG)	23 726	27 271	17 703	18 562	21 100	22 522	-13,0
Inländische Inseln, Daseinsfürsorge (§ 5 Nr. 4 LuftVStG)	17 656	18 738	18 568	18 215	21 510	20 768	-5,8
Medizinische Zwecke (§ 5 Nr. 6 LuftVStG)	40 338	31 230	31 590	29 296	28 433	25 152	29,2
Rundflüge (§ 5 Nr. 7 LuftVStG)	72 592	66 747	62 061	57 727	66 441	64 562	8,8
Flugbesatzung (§ 5 Nr. 8 LuftVStG)	5 815 110	5 766 833	5 706 029	5 502 898	5 534 872	5 723 953	0,8
Euro							
Beförderte Fluggäste aufgrund steuerpflichtiger Rechtsvorgänge ¹	1 066 100 391	1 034 758 671	988 450 986	948 466 781	943 313 506	963 049 360	3,0
davon							
Distanzklasse 1 (ohne Inselflüge gem. § 5 Nr. 5 LuftVStG)	528 501 320	514 257 923	495 448 800	476 978 168	474 814 163	504 684 784	2,8
Inselflüge, Steuerermäßigung auf 20% des Steuersatzes der Distanzklasse 1	176 805	187 223	192 516	173 861	163 646	181 466	-5,6
Distanzklasse 2	81 626 942	87 734 174	76 122 055	72 687 896	73 729 102	67 821 925	-7,0
Distanzklasse 3	455 795 324	432 579 352	416 687 615	398 626 856	394 606 596	390 361 185	5,4

¹ Die Steuersätze der jeweiligen Distanzklasse bzw. des jeweiligen Jahres sind in der Übersicht Steuersätze ausgewiesen.

² Einschl. Inselflüge nach § 5 Nr. 5 LuftVStG, die vollständig von der Luftverkehrssteuer befreit sind.

Statistik zur Luftverkehrsteuer

2 Anzahl der Luftverkehrsunternehmen

Luftverkehrsunternehmen	2016	2015	2014	2013	2012	2011
Anzahl						
Insgesamt	709	684	624	613	575	434
Inländische Luftverkehrsunternehmen	170	175	172	177	174	165
davon						
inländische Luftverkehrsunternehmen, die bis zu zwei Abflüge pro Jahr vornehmen wollen	–	–	–	–	–	–
inländische Luftverkehrsunternehmen, die mehr als zwei Abflüge pro Jahr vornehmen wollen	170	175	172	177	174	165
Ausländische Luftverkehrsunternehmen	539	509	452	436	401	269
davon						
ausländische Luftverkehrsunternehmen, die bis zu zwei Abflüge pro Jahr vornehmen wollen	8	6	4	3	1	5
ausländische Luftverkehrsunternehmen, die mehr als zwei Abflüge pro Jahr vornehmen wollen	531	503	448	433	400	264
Anteil am Insgesamt in %						
Insgesamt	100,0	100,0	100,0	100,0	100,0	100,0
Inländische Luftverkehrsunternehmen	24,0	25,6	27,6	28,9	30,3	38,0
davon						
inländische Luftverkehrsunternehmen, die bis zu zwei Abflüge pro Jahr vornehmen wollen	0,0	0,0	0,0	0,0	0,0	0,0
inländische Luftverkehrsunternehmen, die mehr als zwei Abflüge pro Jahr vornehmen wollen	24,0	25,6	27,6	28,9	30,3	38,0
Ausländische Luftverkehrsunternehmen	76,0	74,4	72,4	71,1	69,7	62,0
davon						
ausländische Luftverkehrsunternehmen, die bis zu zwei Abflüge pro Jahr vornehmen wollen	1,1	0,9	0,6	0,5	0,2	1,2
ausländische Luftverkehrsunternehmen, die mehr als zwei Abflüge pro Jahr vornehmen wollen	74,9	73,5	71,8	70,6	69,6	60,8
Veränderung gegenüber dem Vorjahr in %						
Insgesamt	3,7	9,6	1,8	6,6	32,5	x
Inländische Luftverkehrsunternehmen	-2,9	1,7	-2,8	1,7	5,5	x
davon						
inländische Luftverkehrsunternehmen, die bis zu zwei Abflüge pro Jahr vornehmen wollen	–	–	–	–	–	x
inländische Luftverkehrsunternehmen, die mehr als zwei Abflüge pro Jahr vornehmen wollen	-2,9	1,7	-2,8	1,7	5,5	x
Ausländische Luftverkehrsunternehmen	5,9	12,6	3,7	8,7	49,1	x
davon						
ausländische Luftverkehrsunternehmen, die bis zu zwei Abflüge pro Jahr vornehmen wollen	33,3	50,0	33,3	200,0	-80,0	x
ausländische Luftverkehrsunternehmen, die mehr als zwei Abflüge pro Jahr vornehmen wollen	5,6	12,3	3,5	8,3	51,5	x

Statistik zur Luftverkehrssteuer

3 Beförderte Fluggäste aufgrund steuerpflichtiger Rechtsvorgänge nach Monat und Steuersatz

2016

Monat	Insgesamt		davon							
			Steuersatz 7,38 Euro (Länder der Anlage 1 zu § 11 LuftVStG ohne Inselflüge gem. § 5 Nr. 5 LuftVStG) ¹		Steuerermäßigung auf 1,48 Euro (Inselflüge gem. § 5 Nr. 5 LuftVStG) ¹		Steuersatz 23,05 Euro (Länder der Anlage 2 zu § 11 LuftVStG)		Steuersatz 41,49 Euro (übrige Länder)	
	Anzahl der Fluggäste	Euro	Anzahl der Fluggäste	Euro	Anzahl der Fluggäste	Euro	Anzahl der Fluggäste	Euro	Anzahl der Fluggäste	Euro
Januar	5 050 337	68 378 940	3 993 828	29 474 451	4 491	6 647	257 613	5 937 980	794 405	32 959 863
Februar	5 500 267	72 126 631	4 428 121	32 679 533	4 972	7 359	262 327	6 046 637	804 847	33 393 102
März	6 641 439	85 969 845	5 364 189	39 587 715	9 135	13 520	338 692	7 806 851	929 423	38 561 760
April	6 788 290	81 623 114	5 703 402	42 091 107	9 107	13 478	277 420	6 394 531	798 361	33 123 998
Mai	7 933 492	90 355 558	6 834 543	50 438 927	16 637	24 623	271 861	6 266 396	810 451	33 625 612
Juni	7 977 519	90 515 768	6 922 930	51 091 223	10 615	15 710	211 803	4 882 059	832 171	34 526 775
Juli	8 823 450	107 228 282	7 400 293	54 614 162	14 369	21 266	317 666	7 322 201	1 091 122	45 270 652
August	8 308 743	101 613 130	6 915 302	51 034 929	16 712	24 734	356 129	8 208 773	1 020 600	42 344 694
September	8 724 559	104 111 465	7 368 816	54 381 862	13 112	19 406	325 139	7 494 454	1 017 492	42 215 743
Oktober	8 269 630	103 731 903	6 832 296	50 422 344	10 932	16 179	319 308	7 360 049	1 107 094	45 933 330
November	6 065 862	78 647 142	4 913 905	36 264 619	5 519	8 168	281 527	6 489 197	864 911	35 885 157
Dezember	6 175 486	81 798 613	4 935 020	36 420 448	3 862	5 716	321 814	7 417 813	914 790	37 954 637
Insgesamt	86 259 074	1 066 100 391	71 612 645	528 501 320	119 463	176 805	3 541 299	81 626 942	10 985 667	455 795 324

Anteil der Monate am Jahr in %

Januar	5,9	6,4	5,6	5,6	3,8	3,8	7,3	7,3	7,2	7,2
Februar	6,4	6,8	6,2	6,2	4,2	4,2	7,4	7,4	7,3	7,3
März	7,7	8,1	7,5	7,5	7,6	7,6	9,6	9,6	8,5	8,5
April	7,9	7,7	8,0	8,0	7,6	7,6	7,8	7,8	7,3	7,3
Mai	9,2	8,5	9,5	9,5	13,9	13,9	7,7	7,7	7,4	7,4
Juni	9,2	8,5	9,7	9,7	8,9	8,9	6,0	6,0	7,6	7,6
Juli	10,2	10,1	10,3	10,3	12,0	12,0	9,0	9,0	9,9	9,9
August	9,6	9,5	9,7	9,7	14,0	14,0	10,1	10,1	9,3	9,3
September	10,1	9,8	10,3	10,3	11,0	11,0	9,2	9,2	9,3	9,3
Oktober	9,6	9,7	9,5	9,5	9,2	9,2	9,0	9,0	10,1	10,1
November	7,0	7,4	6,9	6,9	4,6	4,6	7,9	7,9	7,9	7,9
Dezember	7,2	7,7	6,9	6,9	3,2	3,2	9,1	9,1	8,3	8,3
Insgesamt	100,0	100,0	100,0	100,0	100,0	100,0	100,0	100,0	100,0	100,0

Anteil nach Steuersätzen im Berichtszeitraum in %

Januar	100,0	100,0	79,1	43,1	0,1	0,0	5,1	8,7	15,7	48,2
Februar	100,0	100,0	80,5	45,3	0,1	0,0	4,8	8,4	14,6	46,3
März	100,0	100,0	80,8	46,0	0,1	0,0	5,1	9,1	14,0	44,9
April	100,0	100,0	84,0	51,6	0,1	0,0	4,1	7,8	11,8	40,6
Mai	100,0	100,0	86,1	55,8	0,2	0,0	3,4	6,9	10,2	37,2
Juni	100,0	100,0	86,8	56,4	0,1	0,0	2,7	5,4	10,4	38,1
Juli	100,0	100,0	83,9	50,9	0,2	0,0	3,6	6,8	12,4	42,2
August	100,0	100,0	83,2	50,2	0,2	0,0	4,3	8,1	12,3	41,7
September	100,0	100,0	84,5	52,2	0,2	0,0	3,7	7,2	11,7	40,5
Oktober	100,0	100,0	82,6	48,6	0,1	0,0	3,9	7,1	13,4	44,3
November	100,0	100,0	81,0	46,1	0,1	0,0	4,6	8,3	14,3	45,6
Dezember	100,0	100,0	79,9	44,5	0,1	0,0	5,2	9,1	14,8	46,4
Insgesamt	100,0	100,0	83,0	49,6	0,1	0,0	4,1	7,7	12,7	42,8

1 Mit Beschluss vom 20. Dezember 2012 [C(2012) 9451] genehmigte die Europäische Kommission Deutschland, die Luftverkehrssteuer bei Flügen

nach § 5 Nummer 5 LuftVStG (Inselflüge) auf 20% des nationalen Satzes nach § 11 Absatz 1 Nummer 1 LuftVStG zu ermäßigen.

Statistik zur Luftverkehrssteuer

4 Beförderte Fluggäste aufgrund steuerbefreiter Rechtsvorgänge nach Monat, Steuerbefreiungstatbestand und fiktivem Steuersatz bzw. Ziel
2016

Steuerbefreiungs- tatbestand/Monat	Insgesamt		davon in					
			Länder der Anlage 1 zu § 11 LuftVStG (fiktiver Steuersatz 7,38 Euro) ¹		Länder der Anlage 2 zu § 11 LuftVStG (fiktiver Steuersatz 23,05 Euro)		übrige Länder (fiktiver Steuersatz 41,49 Euro)	
	Anzahl der Fluggäste	%	Anzahl der Fluggäste	%	Anzahl der Fluggäste	%	Anzahl der Fluggäste	%
Insgesamt								
Januar	451 425	100,0	344 102	76,2	26 790	5,9	80 533	17,8
Februar	464 414	100,0	371 373	80,0	25 674	5,5	67 367	14,5
März	527 277	100,0	422 882	80,2	30 224	5,7	74 171	14,1
April	550 257	100,0	449 595	81,7	26 809	4,9	73 853	13,4
Mai	626 718	100,0	518 311	82,7	26 837	4,3	81 570	13,0
Juni	646 718	100,0	534 886	82,7	25 083	3,9	86 749	13,4
Juli	686 411	100,0	561 829	81,9	29 889	4,4	94 693	13,8
August	659 713	100,0	536 831	81,4	31 032	4,7	91 850	13,9
September	661 520	100,0	546 623	82,6	29 145	4,4	85 752	13,0
Oktober	624 820	100,0	512 731	82,1	30 953	5,0	81 136	13,0
November	484 829	100,0	389 849	80,4	26 018	5,4	68 962	14,2
Dezember	500 451	100,0	396 527	79,2	32 503	6,5	71 421	14,3
Insgesamt	6 884 553	100,0	5 585 539	81,1	340 957	5,0	958 057	13,9
Fluggäste unter 2 Jahren (§ 5 Nr. 1 LuftVStG)								
Januar	59 772	100,0	45 756	76,6	3 344	5,6	10 672	17,9
Februar	37 942	100,0	27 798	73,3	2 956	7,8	7 188	18,9
März	55 043	100,0	41 938	76,2	4 479	8,1	8 626	15,7
April	48 388	100,0	38 588	79,7	3 577	7,4	6 223	12,9
Mai	73 657	100,0	62 624	85,0	3 780	5,1	7 253	9,8
Juni	85 087	100,0	71 483	84,0	4 448	5,2	9 156	10,8
Juli	128 881	100,0	111 533	86,5	5 962	4,6	11 386	8,8
August	104 540	100,0	85 704	82,0	6 634	6,3	12 202	11,7
September	89 984	100,0	74 463	82,8	5 281	5,9	10 240	11,4
Oktober	70 032	100,0	57 393	82,0	3 946	5,6	8 693	12,4
November	40 379	100,0	29 443	72,9	3 498	8,7	7 438	18,4
Dezember	67 234	100,0	50 147	74,6	5 468	8,1	11 619	17,3
Insgesamt	860 939	100,0	696 870	80,9	53 373	6,2	110 696	12,9
Militärische und andere hoheitliche Zwecke (§ 5 Nr. 2 LuftVStG)								
Januar	4 297	100,0	1 319	30,7	35	0,8	2 943	68,5
Februar	4 132	100,0	1 911	46,2	38	0,9	2 183	52,8
März	4 225	100,0	2 270	53,7	899	21,3	1 056	25,0
April	5 678	100,0	1 815	32,0	38	0,7	3 825	67,4
Mai	5 126	100,0	3 915	76,4	11	0,2	1 200	23,4
Juni	6 691	100,0	2 262	33,8	41	0,6	4 388	65,6
Juli	8 745	100,0	2 530	28,9	237	2,7	5 978	68,4
August	5 145	100,0	1 365	26,5	435	8,5	3 345	65,0
September	2 575	100,0	1 158	45,0	32	1,2	1 385	53,8
Oktober	2 669	100,0	946	35,4	18	0,7	1 705	63,9
November	2 929	100,0	1 494	51,0	31	1,1	1 404	47,9
Dezember	1 980	100,0	1 048	52,9	39	2,0	893	45,1
Insgesamt	54 192	100,0	22 033	40,7	1 854	3,4	30 305	55,9

Statistik zur Luftverkehrssteuer

4 Beförderte Fluggäste aufgrund steuerbefreiter Rechtsvorgänge nach Monat, Steuerbefreiungstatbestand und fiktivem Steuersatz bzw. Ziel

2016

Steuerbefreiungs- tatbestand/Monat	Insgesamt		davon in					
			Länder der Anlage 1 zu § 11 LuftVStG (fiktiver Steuersatz 7,38 Euro) ¹		Länder der Anlage 2 zu § 11 LuftVStG (fiktiver Steuersatz 23,05 Euro)		übrige Länder (fiktiver Steuersatz 41,49 Euro)	
	Anzahl der Fluggäste	%	Anzahl der Fluggäste	%	Anzahl der Fluggäste	%	Anzahl der Fluggäste	%

Erneuter Abflug nach Flugabbruch (§ 5 Nr. 3 LuftVStG)

Januar	2 294	100,0	2 070	90,2	23	1,0	201	8,8
Februar	953	100,0	953	100,0		0,0		0,0
März	803	100,0	739	92,0	47	5,9	17	2,1
April	1 349	100,0	1 324	98,1	15	1,1	10	0,7
Mai	2 404	100,0	2 199	91,5	11	0,5	194	8,1
Juni	1 944	100,0	1 890	97,2		0,0	54	2,8
Juli	3 138	100,0	3 134	99,9		0,0	4	0,1
August	2 555	100,0	2 511	98,3	4	0,2	40	1,6
September	2 341	100,0	2 333	99,7	8	0,3		0,0
Oktober	1 688	100,0	1 597	94,6	4	0,2	87	5,2
November	1 445	100,0	1 315	91,0	25	1,7	105	7,3
Dezember	2 812	100,0	2 812	100,0		0,0		0,0
Insgesamt	23 726	100,0	22 877	96,4	137	0,6	712	3,0

Inländische Inseln, Daseinsfürsorge (§ 5 Nr. 4 LuftVStG)

Januar	968	100,0	968	100,0	-	-	-	-
Februar	1 188	100,0	1 188	100,0	-	-	-	-
März	1 308	100,0	1 308	100,0	-	-	-	-
April	1 758	100,0	1 758	100,0	-	-	-	-
Mai	1 532	100,0	1 532	100,0	-	-	-	-
Juni	1 625	100,0	1 625	100,0	-	-	-	-
Juli	1 403	100,0	1 403	100,0	-	-	-	-
August	1 731	100,0	1 731	100,0	-	-	-	-
September	1 948	100,0	1 948	100,0	-	-	-	-
Oktober	1 597	100,0	1 597	100,0	-	-	-	-
November	1 532	100,0	1 532	100,0	-	-	-	-
Dezember	1 066	100,0	1 066	100,0	-	-	-	-
Insgesamt	17 656	100,0	17 656	100,0	-	-	-	-

Medizinische Zwecke (§ 5 Nr. 6 LuftVStG)

Januar	1 969	100,0	1 944	98,7	21	1,1	4	0,2
Februar	5 878	100,0	5 858	99,7	12	0,2	8	0,1
März	2 916	100,0	2 901	99,5	8	0,3	7	0,2
April	3 254	100,0	3 228	99,2	18	0,6	8	0,2
Mai	3 775	100,0	3 751	99,4	9	0,2	15	0,4
Juni	3 551	100,0	3 538	99,6	7	0,2	6	0,2
Juli	3 936	100,0	3 922	99,6	6	0,2	8	0,2
August	4 196	100,0	4 172	99,4	16	0,4	8	0,2
September	3 567	100,0	3 557	99,7	7	0,2	3	0,1
Oktober	2 941	100,0	2 931	99,7	7	0,2	3	0,1
November	2 410	100,0	2 394	99,3	14	0,6	2	0,1
Dezember	1 945	100,0	1 918	98,6	10	0,5	17	0,9
Insgesamt	40 338	100,0	40 114	99,4	135	0,3	89	0,2

Statistik zur Luftverkehrssteuer

4 Beförderte Fluggäste aufgrund steuerbefreiter Rechtsvorgänge nach Monat, Steuerbefreiungstatbestand und fiktivem Steuersatz bzw. Ziel

2016

Steuerbefreiungstatbestand/Monat	Insgesamt		davon in					
			Länder der Anlage 1 zu § 11 LuftVStG (fiktiver Steuersatz 7,38 Euro) ¹		Länder der Anlage 2 zu § 11 LuftVStG (fiktiver Steuersatz 23,05 Euro)		übrige Länder (fiktiver Steuersatz 41,49 Euro)	
	Anzahl der Fluggäste	%	Anzahl der Fluggäste	%	Anzahl der Fluggäste	%	Anzahl der Fluggäste	%

Rundflüge (§ 5 Nr. 7 LuftVStG)

Januar	187	100,0	187	100,0	-	-	-	-
Februar	442	100,0	442	100,0	-	-	-	-
März	1 673	100,0	1 673	100,0	-	-	-	-
April	4 420	100,0	4 420	100,0	-	-	-	-
Mai	9 181	100,0	9 181	100,0	-	-	-	-
Juni	10 186	100,0	10 186	100,0	-	-	-	-
Juli	12 234	100,0	12 234	100,0	-	-	-	-
August	13 563	100,0	13 563	100,0	-	-	-	-
September	13 080	100,0	13 080	100,0	-	-	-	-
Oktober	6 462	100,0	6 462	100,0	-	-	-	-
November	733	100,0	733	100,0	-	-	-	-
Dezember	431	100,0	431	100,0	-	-	-	-
Insgesamt	72 592	100,0	72 592	100,0	-	-	-	-

Flugbesatzung (§ 5 Nr. 8 LuftVStG)

Januar	381 938	100,0	291 858	76,4	23 367	6,1	66 713	17,5
Februar	413 879	100,0	333 223	80,5	22 668	5,5	57 988	14,0
März	461 309	100,0	372 053	80,7	24 791	5,4	64 465	14,0
April	485 410	100,0	398 462	82,1	23 161	4,8	63 787	13,1
Mai	531 043	100,0	435 109	81,9	23 026	4,3	72 908	13,7
Juni	537 634	100,0	443 902	82,6	20 587	3,8	73 145	13,6
Juli	528 074	100,0	427 073	80,9	23 684	4,5	77 317	14,6
August	527 983	100,0	427 785	81,0	23 943	4,5	76 255	14,4
September	548 025	100,0	450 084	82,1	23 817	4,3	74 124	13,5
Oktober	539 431	100,0	441 805	81,9	26 978	5,0	70 648	13,1
November	435 401	100,0	352 938	81,1	22 450	5,2	60 013	13,8
Dezember	424 983	100,0	339 105	79,8	26 986	6,3	58 892	13,9
Insgesamt	5 815 110	100,0	4 713 397	81,1	285 458	4,9	816 255	14,0

¹ Einschl. Inselflüge nach § 5 Nr. 5 LuftVStG, die vollständig von der Luftverkehrssteuer befreit sind.

Luftverkehrsteuer

Länderverzeichnis

Anlage 1

(zu § 11 LuftVStG)

Albanien	Monaco
Algerien	Montenegro
Andorra	Niederlande
Belgien	Norwegen
Bosnien und Herzegowina	Österreich
Bulgarien	Polen
Dänemark	Portugal
Deutschland	Rumänien
Estland	Russische Föderation
Finnland	San Marino
Frankreich	Schweden
Griechenland	Schweiz
Irland	Serbien
Island	Slowakische Republik
Italien	Slowenien
Kosovo	Spanien
Kroatien	Tschechische Republik
Lettland	Türkei
Liechtenstein	Tunesien
Litauen	Ukraine
Luxemburg	Ungarn
Libyen	Vatikanstadt
Malta	Vereinigtes Königreich
Marokko	Weißrussland
Mazedonien, Ehem. Jugoslaw. Rep.	Zypern
Moldau	

Quelle: Zoll.de

Luftverkehrssteuer

Länderverzeichnis

Anlage 2

(zu § 11 LuftVStG)

Afghanistan	Katar
Ägypten	Kirgisistan
Äquatorialguinea	Kuwait
Armenien	Libanon
Aserbajdschan	Liberia
Äthiopien	Mali
Bahrain	Mauretanien
Benin	Niger
Burkina Faso	Nigeria
Côte d'Ivoire	Oman
Dschibuti	Pakistan
Eritrea	Palästinensische Gebiete
Gabun	São Tomé und Príncipe
Gambia	Saudi-Arabien
Georgien	Senegal
Ghana	Sierra Leone
Guinea	Sudan
Guinea-Bissau	Syrien, Arabische Republik
Irak	Tadschikistan
Iran, Islamische Republik	Togo
Israel	Tschad
Jemen	Turkmenistan
Jordanien	Uganda
Kamerun	Usbekistan
Kap Verde	Vereinigte Arabische Emirate
Kasachstan	Zentralafrikanische Republik

Quelle: Zoll.de

Luftverkehrsteuer



2016

Erscheinungsfolge: jährlich
Erschienen am 6. April 2017

Ihr Kontakt zu uns:

www.destatis.de/kontakt

Telefon: +49 (0) 611 / 75 24 05

© Statistisches Bundesamt (Destatis), 2017

Vervielfältigungen und Verbreitung, auch auszugsweise, mit Quellenangabe gestattet.

Kurzfassung

1 Allgemeine Angaben zur Statistik	Seite 3
<ul style="list-style-type: none">• Luftverkehrsteuerstatistik• <i>Rechtsgrundlage:</i> Luftverkehrsteuergesetz in seiner jeweils geltenden Fassung• <i>Erhebungseinheiten:</i> Hauptzollämter• <i>Berichtszeitraum:</i> Jahr.	
2 Inhalte und Nutzerbedarf	Seite 3
<ul style="list-style-type: none">• <i>Erhebungsinhalte:</i> Anzahl der Luftverkehrsunternehmen, Anzahl der steuerlichen Beauftragten, Anzahl und Steuerbeträge der steuerpflichtigen Rechtsvorgänge, Anzahl und (fiktive) Steuerbeträge der steuerbefreiten Rechtsvorgänge.• <i>Hauptnutzer:</i> Bundesministerium der Finanzen sowie weitere Bundesministerien, Bundesfinanzverwaltung, Wirtschaftsverbände, Interessenvertretungen, Unternehmen, Forschungsinstitute und private Interessenten.	
3 Methodik	Seite 4
<ul style="list-style-type: none">• Art der Datengewinnung: Sekundärerhebung• <i>Berichtsweg:</i> Die Daten der Steuererklärungen / Steuerbescheide werden von den Hauptzollämtern aufbereitet und über die Generalzolldirektion dem Statistischen Bundesamt zur Darstellung und Veröffentlichung für allgemeine Zwecke übermittelt.• <i>Stichprobenverfahren:</i> ./.• <i>Stichprobenumfang:</i> ./.	
4 Genauigkeit und Zuverlässigkeit	Seite 4
<ul style="list-style-type: none">• <i>Stichprobenbedingte Fehler:</i> ./.• <i>Nicht-stichprobenbedingte Fehler:</i> ./.• <i>Gesamtbewertung:</i> Es handelt sich um anonymisierte Angaben aus dem Besteuerungsverfahren. Grundsätzliche qualitative Einschränkungen liegen daher nicht vor.	
5 Aktualität und Pünktlichkeit	Seite 4
<ul style="list-style-type: none">• <i>Veröffentlichung der Ergebnisse:</i> ca. 4 Monate nach Ende des Berichtszeitraums.	
6 Vergleichbarkeit	Seite 4
<ul style="list-style-type: none">• <i>Zeitlich:</i> Keine Einschränkung der Vergleichbarkeit.	
7 Kohärenz	Seite 5
<ul style="list-style-type: none">• <i>Amtliche Statistik:</i> Kassenmäßige Steuerstatistik, Luftverkehrsstatistik	
8 Verbreitung und Kommunikation	Seite 5
<ul style="list-style-type: none">• <i>Veröffentlichungen und Ansprechpartner zu diesem Produkt unter:</i> https://www.destatis.de/DE/Publikationen/Thematisch/FinanzenSteuern/Steuern/Luftverkehrsteuer/Luftverkehrsteuer.html	
9 Sonstige fachstatistische Hinweise	Seite 6
<ul style="list-style-type: none">• ./.	

1 Allgemeine Angaben zur Statistik

1.1 Grundgesamtheit

Erhebungsgesamtheit sind die Luftverkehrsunternehmen, d.h. Unternehmen mit einer gültigen Betriebsgenehmigung oder einer gleichwertigen Genehmigung, durch die es zur gewerblichen Beförderung von Personen mit einem Flugzeug oder Drehflügler berechtigt ist (§ 2 Nr. 2 LuftVStG).

Als Luftverkehrsunternehmen im Sinne des § 2 Nr. 2 des Gesetzes gilt auch, wer die gewerbliche Beförderung von Personen betreibt und infolgedessen einer Genehmigung oder Erlaubnis nach den Vorschriften des Luftverkehrsteuergesetzes oder der Verordnung (EG) Nr. 1008/2008 des Europäischen Parlaments und des Rates vom 24. September 2008 über gemeinsame Vorschriften für die Durchführung von Luftverkehrsdiensten in der Gemeinschaft (ABl. L. 293 vom 31.10.2008, S. 3) in der jeweils geltenden Fassung bedarf (§ 1 LuftVStDV).

1.2 Statistische Einheiten (Darstellungs- und Erhebungseinheiten)

Hauptzollämter.

1.3 Räumliche Abdeckung

Bundesgebiet.

1.4 Berichtszeitraum/-zeitpunkt

Jahr.

1.5 Periodizität

Jährlich.

1.6 Rechtsgrundlagen und andere Vereinbarungen

Luftverkehrsteuergesetz in seiner jeweils geltenden Fassung.

1.7 Geheimhaltung

1.7.1 Geheimhaltungsvorschriften

Die Einzeldaten der Luftverkehrsteuerstatistik unterliegen dem Steuergeheimnis nach § 30 Abgabenordnung und den allgemeinen datenschutzrechtlichen Regelungen des Bundesdatenschutzgesetzes. Aus diesem Grund enthalten die Tabellen keine Angaben, die diese Vorschriften verletzen könnten.

1.7.2 Geheimhaltungsverfahren

./.

1.8 Qualitätsmanagement

1.8.1 Qualitätssicherung

./.

1.8.2 Qualitätsbewertung

./.

2 Inhalte und Nutzerbedarf

2.1 Inhalte der Statistik

2.1.1 Inhaltliche Schwerpunkte der Statistik

Für die Luftverkehrsteuerstatistik werden auf Grundlage der Steueranmeldungen / Steuerbescheiden folgende Erhebungsmerkmale erfasst:

Anzahl der Luftverkehrsunternehmen, Anzahl der steuerlichen Beauftragten, Anzahl und Steuerbeträge der steuerpflichtigen Rechtsvorgänge, Anzahl und (fiktive) Steuerbeträge der steuerbefreiten Rechtsvorgänge.

2.1.2 Klassifikationssysteme

./.

2.1.3 Statistische Konzepte und Definitionen

./.

2.2 Nutzerbedarf

Zu den Hauptnutzern zählen das Bundesministerium der Finanzen, weitere Bundesministerien sowie die Bundesfinanzverwaltung. Daneben wird die Statistik von Wirtschaftsverbänden, Interessenvertretungen, Unternehmen, Forschungsinstituten und privaten Interessenten verwendet. Sie dient der Beurteilung des Aufkommens an Luftverkehrsteuer der beteiligten Luftverkehrsunternehmen sowie der Anzahl der beförderten Fluggäste aufgrund steuerpflichtiger oder steuerbefreiter Rechtsvorgänge.

2.3 Nutzerkonsultation

Die Statistik basiert auf Verwaltungsdaten. Die Festlegung der Merkmale und Ausprägungen ergibt sich aus dem Luftverkehrsteuergesetz. Fachspezifische Fragen oder Anregungen können im Fachausschuss "Finanz- und Steuerstatistik" eingebracht werden. Neben diesem institutionalisierten Gremium stehen die Mitarbeiterinnen und Mitarbeiter der Luftverkehrsteuerstatistik in direktem Kontakt mit wichtigen Nutzern.

3 Methodik

3.1 Konzept der Datengewinnung

Sekundärerhebung: Erhebungsgrundlage der Statistik sind die Steueranmeldungen der Steuerpflichtigen sowie die von Amts wegen erstellten Steuerbescheide.

3.2 Vorbereitung und Durchführung der Datengewinnung

Die Daten der Steueranmeldungen / Steuerbescheide werden von den örtlich zuständigen Hauptzollämtern aufbereitet und über die Generalzolldirektion dem Statistischen Bundesamt zur Darstellung und Veröffentlichung für allgemeine Zwecke übermittelt.

Die Erhebungsinhalte ergeben sich aus dem Luftverkehrsteuergesetz.

3.3 Datenaufbereitung (einschl. Hochrechnung)

./.

3.4 Preis- und Saisonbereinigung; andere Analyseverfahren

./.

3.5 Beantwortungsaufwand

Es handelt sich um anonymisierte Angaben aus dem Besteuerungsverfahren. Es besteht somit keine zusätzliche Belastung der Steuerpflichtigen für statistische Zwecke.

4 Genauigkeit und Zuverlässigkeit

4.1 Qualitative Gesamtbewertung der Genauigkeit

Es handelt sich um anonymisierte Angaben aus dem Besteuerungsverfahren. Grundsätzliche qualitative Einschränkungen liegen daher nicht vor.

4.2 Stichprobenbedingte Fehler

./.

4.3 Nicht-Stichprobenbedingte Fehler

./.

4.4 Revisionen

4.4.1 Revisionsgrundsätze

<https://www.destatis.de/DE/Methoden/Qualitaet/Revisionskalender.pdf>

4.4.2 Revisionsverfahren

1. Revision (vorläufige revidierte Ergebnisse): Circa t+ 16 Monate

4.4.3 Revisionsanalysen

./.

5 Aktualität und Pünktlichkeit

5.1 Aktualität

Die Veröffentlichung der Ergebnisse der Luftverkehrsteuerstatistik erfolgt ca. 4 Monate nach Ende des Berichtszeitraums.

Im Nachgang kann es zu Korrekturen der Steueranmeldungen kommen. Diese werden dem Statistischen Bundesamt jeweils mit dem Folgejahr übermittelt und in Arbeitstabellen bzw. Zeitreihen eingearbeitet.

5.2 Pünktlichkeit

./.

6 Vergleichbarkeit

6.1 Räumliche Vergleichbarkeit

Keine Einschränkung der Vergleichbarkeit.

6.2 Zeitliche Vergleichbarkeit

./.

7 Kohärenz

7.1 Statistikübergreifende Kohärenz

In der Statistik der [kassenmäßigen Steuereinnahmen](#) werden die in einem Berichtsjahr dem Bund zufließenden Steuereinnahmen aus der Luftverkehrsteuer nachgewiesen. Da der kassenmäßige Steuereingang (SteuerIst) von dem für die Luftverkehrsteuerstatistik relevanten Anmeldezeitraum (SteuerSoll) abweichen kann, weichen auch die Ergebnisse der kassenmäßigen Steuereinnahmen von denen der Luftverkehrsteuerstatistik ab.

In der Luftverkehrsstatistik wird der Personen-, Güter- und Postverkehr mit Luftfahrzeugen nachgewiesen. Starts und Landungen nach Flughäfen werden ebenfalls in der Luftverkehrsstatistik dargestellt.

7.2 Statistikinterne Kohärenz

./.

7.3 Input für andere Statistiken

./.

8 Verbreitung und Kommunikation

8.1 Verbreitungswege

Pressemitteilungen

./.

Veröffentlichungen

Die Statistik wird nur online veröffentlicht, es gibt keine gedruckten Veröffentlichungen.

Die Ergebnisse können über folgende Fundstelle abgerufen werden:

<https://www.destatis.de/DE/Publikationen/Thematisch/FinanzenSteuern/Steuern/Luftverkehrsteuer/Luftverkehrsteuer.html>

Bei Fragen oder Anmerkungen zur Luftverkehrsteuerstatistik wenden Sie sich bitte an folgende Adresse:

Statistisches Bundesamt

Gruppe Steuern (F 3)

65180 Wiesbaden

Tel.: +49 (0) 611/75 24 05

Fax: +49 (0) 611/72 40 00

<http://www.destatis.de/kontakt>

Online-Datenbank

Zeitreihenergebnisse: <http://www.destatis.de/genesis>

Zugang zu Mikrodaten

Kein Zugang zu Mikrodaten.

Sonstige Verbreitungswege

./.

8.2 Methodenpapiere/Dokumentation der Methodik

./.

8.3 Richtlinien der Verbreitung

Veröffentlichungskalender

./.

Zugriff auf den Veröffentlichungskalender

./.

Zugangsmöglichkeiten der Nutzer/-innen

./.

9 Sonstige fachstatistische Hinweise

9.1 Steuerggegenstand (§ 1 LuftVStG)

Der Luftverkehrsteuer unterliegt nach § 1 Abs. 1 Luftverkehrsteuergesetz (LuftVStG) ein Rechtsvorgang, der zum Abflug eines Fluggastes von einem inländischen Startort mit einem Flugzeug oder Drehflügler durch ein Luftverkehrsunternehmen zu einem Zielort berechtigt.

Ein Rechtsvorgang, der zum Abflug eines Fluggastes berechtigt, ist beispielsweise ein entgeltlicher Beförderungsvertrag in Form eines Ticketkaufs, die Buchung einer Pauschalreise (Vertragsbündel) oder ein sogenannter Prämienflug aufgrund eines Bonusprogramms eines Luftverkehrsunternehmens, eine Schenkung oder die Einlösung eines Gewinns aus einem Gewinnspiel. Es kommt nicht darauf an, ob es sich um einen entgeltlichen oder unentgeltlichen Rechtsvorgang handelt. Auch die Zuweisung eines Sitzplatzes an einen Fluggast gilt nach § 1 Abs. 2 LuftVStG als Rechtsvorgang.

9.2 Steuertarif (§ 11 LuftVStG)

Die Steuersätze knüpfen an die pauschalierte Entfernung zum Zielort an und sind in drei Distanzklassen gegliedert.

Der Steuersatz von 7,38 Euro (2012 bis 2015: 7,50 Euro, 2011: 8,00 Euro) ist anwendbar auf Inlandsflüge, Flüge in EU-Mitgliedstaaten, EU-Beitrittskandidaten, EFTA-Mitgliedstaaten und in diesem Entfernungskreis liegende Drittstaaten (insbesondere Türkei, Russland, Marokko, Tunesien, Algerien), siehe Anlage 1 des LuftVStG.

Der Steuersatz von 23,05 Euro (2012 bis 2015: 23,43 Euro, 2011: 25,00 Euro) ist anwendbar auf Länder, die nicht in Anlage 1 genannt sind bis zu einer Entfernung von 6 000 km (andere nord- und mittelafrikanische Staaten, arabische Staaten, mittelasiatische Staaten), siehe Anlage 2 des LuftVStG.

Alle übrigen Flugziele mit einer Entfernung von über 6 000 km unterliegen einem Steuersatz von 41,49 Euro (2012 bis 2015: 42,18 Euro, 2011: 45,00 Euro)

Für die Einordnung eines Ziellandes in eine Entfernungsklasse ist die Entfernung zwischen Frankfurt am Main, als dem größten deutschen Verkehrsflughafen, zu dem jeweils größten Verkehrsflughafen des Ziellandes maßgeblich.

9.3 Steuerbefreiungen (§ 5 LuftVStG)

Von der Besteuerung ausgenommen sind die folgenden Rechtsvorgänge, die zu einem Abflug von einem inländischen Startort berechtigen:

1. Abflüge von Fluggästen, die das zweite Lebensjahr noch nicht vollendet haben, soweit sie keinen eigenen Sitzplatz haben (§ 5 Nr. 1 LuftVStG);

2. Abflüge von Fluggästen in Flugzeugen oder Drehflüglern, wenn der Flug ausschließlich militärischen oder anderen hoheitlichen Zwecken dient (§ 5 Nr. 2 LuftVStG);

3. erneute Abflüge von Fluggästen, die infolge eines Flugabbruchs zum inländischen Startort, von dem der Abflug erfolgt ist, zurückgekehrt sind oder zu einem anderen inländischen Flugplatz nach § 6 Absatz 1 des Luftverkehrsgesetzes oder Grundstück, für das eine Erlaubnis nach § 25 Absatz 1 Satz 1 des Luftverkehrsgesetzes notwendig ist, befördert wurden (§ 5 Nr. 3 LuftVStG);

4. Abflüge von Fluggästen,

a) die ihren Hauptwohnsitz auf einer inländischen Insel haben,

b) die der medizinischen Versorgung von Personen, die sich auf einer inländischen Insel aufhalten, dienen oder

c) die hoheitliche Aufgaben auf einer inländischen Insel wahrnehmen

von und zu dieser inländischen Insel, vorausgesetzt, die Insel ist nicht über einen tidenunabhängigen Straßen- oder Gleisanschluss mit dem Festland verbunden und der Start- oder Zielort auf dem Festland ist nicht weiter als 100 Kilometer Luftlinie von der Küste entfernt oder befindet sich auf einer anderen inländischen Insel (§ 5 Nr. 4 LuftVStG);

5. Abflüge von Fluggästen in Flugzeugen oder Drehflüglern, die ausschließlich medizinischen Zwecken dienen (§ 5 Nr. 6 LuftVStG);

6. Abflüge von Fluggästen in Flugzeugen mit einem maximalen Startgewicht bis zu 2 000 Kilogramm oder in Drehflüglern mit einem maximalen Startgewicht bis zu 2 500 Kilogramm bei Rundflügen (§ 5 Nr. 7 LuftVStG);

7. Abflüge von Flugbesatzungen (§ 5 Nr. 8 LuftVStG).

Anmerkung zu Flügen nach § 5 Nr. 5 LuftVStG (Inselflüge):

Mit Beschluss vom 20. Dezember 2012 [C (2012) 9451] genehmigte die Europäische Kommission Deutschland, die Luftverkehrsteuer bei Flügen nach § 5 Nr. 5 LuftVStG (Inselflüge) auf 20 Prozent des Steuersatzes nach § 11 Absatz 1 Nr. 1 LuftVStG zu ermäßigen.

Der ermäßigte Steuersatz für Inselflüge nach § 5 Nr. 5 LuftVStG beträgt 1,48 Euro (Ausgangssteuersatz von 7,38 Euro), 1,50 Euro für die Jahre 2012 bis 2015 (Ausgangssteuersatz von 7,50 Euro) und 1,60 Euro für das Jahr 2011 (Ausgangssteuersatz 8,00 Euro).

Die ermäßigte Luftverkehrssteuer für Inselflüge nach § 5 Nr. 5 LuftVStG findet Anwendung auf Abflüge von Fluggästen, die nicht bereits gemäß § 5 Nr. 4 LuftVStG steuerbefreit sind, von und zu einer inländischen, dänischen oder niederländischen Nordseeinsel, die nicht über einen tidenunabhängigen Straßen- oder Gleisanschluss mit dem Festland verbunden ist, wenn der Start- oder Zielort

1. auf dem Festland nicht weiter als 100 Kilometer Luftlinie von der Küste entfernt ist oder
2. sich auf einer anderen inländischen, dänischen oder niederländischen Nordseeinsel befindet.

9.4 Steuerentstehung (§ 4 LuftVStG)

Die Steuer nach § 1 LuftVStG entsteht mit dem Abflug des Fluggastes von einem inländischen Startort.

9.5 Steueranmeldung, Fälligkeit (§ 12 LuftVStG)

Der Steuerschuldner hat bis zum 10. Tag nach Ablauf des Kalendermonats, in dem die Steuer entstanden ist oder eine Steuerbefreiung nach § 5 LuftVStG in Anspruch genommen wurde, eine Steuererklärung nach amtlich vorgeschriebenem Vordruck abzugeben, in der die Steuer für den Kalendermonat selbst berechnet wird (Steueranmeldung). Die Steuer wird am 20. Tag nach Ablauf des Kalendermonats der Entstehung fällig.

Für die Steuer, die in der Zeit vom 1. bis 18. Dezember entstanden ist, hat der Steuerschuldner bis zum 22. Dezember eine Steueranmeldung abzugeben. Die Steuer wird am 27. Dezember fällig. Für die Steuer, die in der Zeit vom 19. bis 31. Dezember entstanden ist oder wenn eine Steuerbefreiung nach § 5 LuftVStG im Zeitraum vom 1. bis 31. Dezember in Anspruch genommen wurde, gilt Absatz 1 sinngemäß.

Wird nach § 7 Abs. 1 LuftVStG kein Antrag auf Registrierung gestellt, hat der Steuerschuldner unverzüglich für jeden Abflug eine Steueranmeldung abzugeben. Die Steuer ist sofort fällig.

9.6 Sonstiges

Der Luftverkehrssteuer unterliegen Rechtsvorgänge ab dem 1. September 2010, bei denen der Fluggast dem Luftverkehrsunternehmen erst am oder nach dem 1. September 2010 benannt wurde und die zu Abflügen ab dem 1. Januar 2011 berechtigen. Die Steuer nach dem Luftverkehrsteuergesetz wird nur auf Passagierflüge erhoben. Der Luftfrachtverkehr wird nicht besteuert.