

Umsatzsteuerstatistik (Voranmeldungen)

Steuerpflichtige Unternehmen und deren Lieferungen
und Leistungen nach wirtschaftlicher Gliederung



2016

Erscheinungsfolge: jährlich
Erschienen am 21. Februar 2018
Artikelnummer: 5733101167004

Ihr Kontakt zu uns:
www.destatis.de/kontakt
Telefon: +49 (0) 611 / 75 24 05

© Statistisches Bundesamt (Destatis), 2018

Vervielfältigung und Verbreitung, auch auszugsweise, mit Quellenangabe gestattet.

Inhaltsübersicht

Abteilung	Bezeichnung
A - S	Wirtschaftszweige insgesamt
A	Land- und Forstwirtschaft, Fischerei
B	Bergbau und Gewinnung von Steinen und Erden
C	Verarbeitendes Gewerbe
D	Energieversorgung
E	Wasserversorgung; Abw., Abf. ents., Bes. v. Umweltv.
F	Baugewerbe
G	Handel; Instandhaltung und Reparatur von Kfz.
H	Verkehr und Lagerei
I	Gastgewerbe
J	Information und Kommunikation
K	Erbr. v. Finanz- u. Versicherungsdienstleist.
L	Grundstücks- und Wohnungswesen
M	Erbr. v. freiberufl., wiss. u. techn. Dienstl.
N	Erbr. v. sonst. wirtschaftl. Dienstleistungen
O	Öff. Verwaltung, Verteidig.; Sozialversich.
P	Erziehung und Unterricht
Q	Gesundheits- und Sozialwesen
R	Kunst, Unterhaltung und Erholung
S	Erbringung von sonstigen Dienstleistungen

Gebietsstand

Die Angaben für **Deutschland** beziehen sich auf die Bundesrepublik Deutschland nach dem Gebietsstand seit dem 3.10.1990.

Zeichenerklärung

- 0 = weniger als die Hälfte von 1 in der letzten besetzten Stelle, jedoch mehr als nichts
- = nichts vorhanden
- = Zahlenwert unbekannt oder geheimzuhalten
- X = Tabellenfach gesperrt, weil Aussage nicht sinnvoll

Abweichungen in den Summen erklären sich durch Runden der Zahlen

Steuerpflichtige, Umsätze und Umsatzsteuer 2016 nach wirtschaftlicher Gliederung (GKZ 2008)

Nr. der Klassifikation der Wirtschaftszweige	Wirtschaftsgliederung	Steuerpflichtige ¹	Lieferungen und Leistungen ²	Innergemeinschaftliche Erwerbe ²	Umsatzsteuer vor Abzug der Vorsteuerbeträge	Abziehbare Vorsteuerbeträge	Umsatzsteuer-Vorauszahlung
		Anzahl	1 000 EUR				
A - S	Wirtschaftszweige insgesamt	3 266 429	6 088 287 141	578 479 721	986 009 518	818 874 474	167 135 549
A	Land- und Forstwirtschaft, Fischerei	100 996	40 734 649	1 479 933	4 567 811	4 465 308	102 534
01	Landwirtschaft, Jagd u. damit verb. Tätigkeiten	93 057	36 481 841	1 352 279	3 894 235	4 035 196	- 140 931
01.1	Anbau einjähriger Pflanzen	19 479	5 717 908	187 782	608 459	663 381	- 54 915
01.11	Anbau v.Getr.(oh. Reis), Hülsenfr. u. Ölsaaten	17 879	4 505 517	74 481	483 225	537 024	- 53 793
01.12	Anbau von Reis	-	-	-	-	-	-
01.13	Anbau v.Gemüse u.Melonen sow. Wurzeln u.Knollen	917	946 087	92 467	96 458	100 257	- 3 799
01.13.1	Anbau von Gemüse und Melonen	771	793 611	88 547	81 388	85 254	- 3 865
01.13.2	Anbau v.Kartoffeln sow. sonst. Wurzeln u.Knollen.....	146	152 476	3 920	15 070	15 003	67
01.14	Anbau von Zuckerrohr	-	-	-	-	-	-
01.15	Anbau von Tabak	3	250	-	46	3	42
01.16	Anbau von Faserpflanzen	4	2 314	1	200	219	- 19
01.19	Anbau von sonstigen einjährigen Pflanzen	676	263 740	20 833	28 531	25 877	2 654
01.19.1	Anbau von Zierpflanzen zum Schnitt	386	179 026	18 079	20 001	16 792	3 209
01.19.2	Erzeugung v. Blumensamen	6	1 959	122	179	149	30
01.19.9	Anbau v.sonst.einjährig.Pflanzen a.n.g.	284	82 755	2 632	8 350	8 936	- 586
01.2	Anbau mehrjähr.Pflanzen	7 971	2 104 011	58 619	248 187	126 572	121 617
01.21	Anbau von Wein- und Tafeltrauben	6 871	1 608 136	24 220	195 657	77 184	118 475
01.22	Anbau von tropischen u. subtropischen Früchten	•	•	-	•	•	•
01.23	Anbau von Zitrusfrüchten	•	•	-	•	•	•
01.24	Anbau von Kern- und Steinobst	677	302 311	20 954	34 624	29 072	5 552
01.25	Anbau v. sonstigem Obst und Nüssen	155	60 657	7 097	6 649	5 881	768
01.25.1	Anbau von Erdbeeren	63	23 001	5 183	2 994	1 792	1 202
01.25.9	Anbau v. sonst. Obst (oh. Erdbeeren) u. Nüss.	92	37 656	1 914	3 654	4 089	- 435
01.26	Anbau von ölhaltigen Früchten	-	-	-	-	-	-
01.27	Anbau von Pflanzen zur Herstellung v. Getränken	12	2 649	44	318	277	42
01.28	Anb. v.Gewürzpfl.,Pfl.f.arom.,nark.u.pharm.Zw.	27	23 908	2 042	2 291	2 879	- 587
01.29	Anbau sonstiger mehrjähriger Pflanzen	226	106 154	4 262	8 616	11 264	- 2 648
01.3	Betr.v.Baumschulen sow.Anb.v.Pfl.z.Vermehr.zw.	2 142	1 165 064	139 640	127 913	98 558	29 356
01.30.1	Anbau v.Zimmerpflanzen, Beet- und Balkonpflanzen.....	1 101	640 036	95 638	68 123	55 310	12 813
01.30.2	Betrieb von Baumschulen	1 041	525 027	44 001	59 790	43 248	16 543
01.4	Tierhaltung	17 050	10 284 869	579 487	916 342	1 036 877	- 120 530
01.41	Haltung von Milchkühen	5 495	1 647 302	21 907	158 376	194 414	- 36 036
01.42	Haltung von anderen Rindern	524	318 684	11 796	27 835	33 263	- 5 429
01.43	Haltung von Pferden und Eseln	2 082	429 968	11 542	63 693	53 246	10 448
01.44	Haltung von Kamelen	5	212	-	38	27	11
01.45	Haltung von Schafen und Ziegen	1 040	139 259	4 669	21 201	17 296	3 905
01.46	Haltung von Schweinen	4 547	3 053 915	116 871	266 142	292 168	- 26 025
01.47	Haltung von Geflügel	1 851	4 166 382	391 859	322 608	392 113	- 69 504
01.49	Sonstige Tierhaltung	1 506	529 148	20 842	56 448	54 349	2 099
01.5	Gemischte Landwirtschaft	37 368	12 326 519	148 363	1 281 167	1 515 620	- 234 441
01.6	Erbring. v. landwirtsch. Dienstleistungen	9 019	4 881 003	238 360	711 793	593 933	117 862
01.61	Erbr.v. landw. Dienstl. für den Pflanzenbau	4 570	2 715 780	51 276	445 003	352 918	92 086
01.62	Erbr.v. landw. Dienstl. für die Tierhaltung	2 880	1 052 392	43 160	131 515	105 255	26 261
01.63	Nach d.Ernte anf.Tätigk.i.d.pflanzl.Erzeugung	240	93 950	1 200	14 953	12 371	2 582
01.64	Saatgutaufbereitung	1 329	1 018 880	142 723	120 321	123 388	- 3 066
01.7	Jagd,Fallenstellerei u. damit verb. Tätigkeiten	28	2 468	29	374	255	119
02	Forstwirtschaft und Holzeinschlag	7 071	3 758 007	57 206	638 545	403 455	235 092
02.1	Forstwirtschaft	1 271	1 088 946	13 690	172 227	115 081	57 146
02.2	Holzeinschlag	1 599	1 006 220	8 694	167 018	95 132	71 887
02.3	Sammeln v.wild wachsend. Produkten (oh. Holz)	6	644	35	103	42	61
02.4	Erbr.v.Dienstleistungen f.Forstw.u.Holzeinschlag.....	4 195	1 662 196	34 788	299 197	193 200	105 998
03	Fischerei und Aquakultur	868	494 801	70 448	35 031	26 658	8 373
03.1	Fischerei	490	367 682	50 511	21 859	15 407	6 453
03.11	Meeresfischerei	319	319 830	46 466	16 718	12 104	4 615
03.12	Süßwasserfischerei	171	47 852	4 045	5 141	3 303	1 838
03.2	Aquakultur	378	127 119	19 937	13 172	11 251	1 921
03.21	Meeresaquakultur	17	4 672	514	562	1 022	- 461
03.22	Süßwasseraquakultur	361	122 446	19 423	12 610	10 229	2 381
B	Bergbau und Gewinnung von Steinen und Erden	1 883	18 482 845	467 722	3 291 611	2 662 120	629 491
05	Kohlenbergbau	5	2 571 943	29 588	490 047	288 902	201 145
05.1	Steinkohlenbergbau	•	•	•	•	•	•
05.2	Braunkohlenbergbau	•	•	•	•	•	•
06	Gewinnung von Erdöl und Erdgas	11	1 840 685	6 342	260 449	225 213	35 236
06.1	Gewinnung von Erdöl	•	•	•	•	•	•
06.2	Gewinnung von Erdgas	•	•	•	•	•	•
07	Erzbergbau	4	194	-	33	19	14
07.1	Eisenerzbergbau	•	•	-	•	•	•
07.2	NE-Metallerzbergbau	•	•	-	•	•	•
07.21	Bergbau auf Uran- und Thoriumerze	-	-	-	-	-	-

Steuerpflichtige, Umsätze und Umsatzsteuer 2016 nach wirtschaftlicher Gliederung (GKZ 2008)

Nr. der Klassifikation der Wirtschaftszweige	Wirtschaftsgliederung	Steuerpflichtige ¹	Lieferungen und Leistungen ²	Innergemeinschaftliche Erwerbe ²	Umsatzsteuer vor Abzug der Vorsteuerbeträge	Abziehbare Vorsteuerbeträge	Umsatzsteuer-Vorauszahlung
		Anzahl	1 000 EUR				
07.29	Sonstiger NE-Metallerzbergbau	•	•	-	•	•	•
08	Gewinnung v.Steinen und Erden, sonst. Bergbau	1 771	10 593 963	338 945	1 656 086	1 348 882	307 204
08.1	Gewinn. v.Natursteinen, Kies, Sand, Ton u.Kaolin.....	1 584	7 514 639	194 541	1 335 576	998 006	337 571
08.11	Gewinn.v.Naturwerk-u.Natursteinen.....	498	3 992 693	137 210	722 223	561 391	160 832
08.12	Gewinnung von Kies, Sand, Ton und Kaolin	1 086	3 521 946	57 331	613 353	436 615	176 739
08.9	Sonst. Bergbau; Gewinn. v.Steinen u.Erden a.n.g.....	187	3 079 325	144 404	320 510	350 877	- 30 367
08.91	Bergbau auf chemische und Düngemittelminerale	•	•	•	•	•	•
08.92	Torfgewinnung	81	344 561	38 493	49 525	46 951	2 574
08.93	Gewinnung von Salz	•	•	•	•	•	•
08.99	Gewinnung von Steinen und Erden a.n.g.	95	508 496	57 215	83 881	64 102	19 778
09	Erbr.v.DL.f.d.Bergb.u.f.d.Gew.v.Steinen u.Erden	92	3 476 060	92 847	884 997	799 104	85 893
09.1	Erbr.v.DL f.d. Gewinnung von Erdöl und Erdgas	62	3 407 088	92 142	871 965	791 683	80 281
09.9	Erbr.v.DL f.d.sonst.Bergb.u.d.Gew.v.Stein.u.Erd.....	30	68 972	705	13 032	7 421	5 612
C	Verarbeitendes Gewerbe	228 875	2 096 110 837	297 869 345	288 971 980	286 833 624	2 138 447
10	Herstellung v.Nahrungs- und Futtermitteln	28 152	177 677 856	20 188 182	14 714 432	17 234 881	- 2 520 436
10.1	Schlachten und Fleischverarbeitung	10 150	42 566 707	3 064 586	3 130 869	3 714 047	- 583 173
10.11	Schlachten (ohne Schlachten von Geflügel)	754	13 189 521	1 007 461	923 974	1 116 627	- 192 652
10.12	Schlachten von Geflügel	112	3 196 215	154 963	247 621	321 196	- 73 574
10.13	Fleischverarbeitung	9 284	26 180 971	1 902 162	1 959 274	2 276 225	- 316 947
10.2	Fischverarbeitung	222	3 093 324	943 376	245 300	255 377	- 10 078
10.3	Obst- und Gemüseverarbeitung	766	10 352 017	2 334 997	1 190 467	1 222 671	- 32 204
10.31	Kartoffelverarbeitung	74	2 011 111	217 149	145 250	206 876	- 61 627
10.32	Herstellung von Frucht- und Gemüsesäften	340	3 793 038	1 018 163	634 187	547 883	86 304
10.39	Sonstige Verarbeitung von Obst und Gemüse	352	4 547 868	1 099 686	411 030	467 912	- 56 882
10.4	Herstellung v. pflanzl. u.tierisch.Ölen u.Fetten.....	206	4 932 907	1 231 771	543 143	564 974	- 21 831
10.41	Herst.v.Ölen u.Fetten (oh.Marg.u.ä.Nahr.fette)	191	4 569 971	1 120 805	509 742	507 752	1 990
10.42	Herstellung von Margarine u. ä. Nahrungsfetten	15	362 937	110 966	33 401	57 222	- 23 821
10.5	Milchverarbeitung	865	30 817 997	3 062 813	2 131 475	3 042 882	- 911 407
10.51	Milchverarbeitung (ohne Herst.v.Speiseeis)	452	29 745 745	2 915 722	2 045 384	2 935 750	- 890 365
10.52	Herstellung von Speiseeis	413	1 072 253	147 090	86 091	107 132	- 21 041
10.6	Mahl- und Schälmlühlen, H.v. Stärke u. -erzeugn.	643	6 604 967	801 098	510 300	616 074	- 105 774
10.61	Mahl- und Schälmlühlen	620	4 646 986	524 568	341 745	409 762	- 68 017
10.62	Herstellung von Stärke und Stärkeerzeugnissen	23	1 957 981	276 530	168 555	206 312	- 37 757
10.7	Herstellung von Back- und Teigwaren	12 343	25 125 617	1 255 245	2 062 367	2 035 331	27 041
10.71	Herstellung von Backwaren (ohne Dauerbackwaren)	11 810	20 130 000	513 578	1 682 385	1 551 892	130 497
10.72	Herstellung von Dauerbackwaren	271	4 060 931	631 234	305 720	396 956	- 91 235
10.73	Herstellung von Teigwaren	262	934 687	110 433	74 262	86 483	- 12 221
10.8	Herstellung von sonstigen Nahrungsmitteln	2 072	44 654 409	5 647 408	4 027 359	4 825 822	- 798 461
10.81	Herstellung von Zucker	14	2 846 799	127 604	212 333	320 634	- 108 301
10.82	Herstellung von Süßwaren (ohne Dauerbackwaren)	436	13 525 201	2 247 951	1 123 476	1 472 883	- 349 407
10.83	Verarb.v.Kaffee u.Tee, Herst.v.Kaffee-Ersatz	330	6 488 636	256 171	629 583	664 769	- 35 186
10.84	Herstellung von Würzmitteln und Soßen	179	6 409 863	1 017 031	595 541	713 092	- 117 551
10.85	Herstellung von Fertiggerichten	119	4 107 015	340 743	399 422	407 469	- 8 046
10.86	Herst.v. homogenisiert. und diätet. Nahrungsm.	137	1 733 348	365 815	158 964	178 411	- 19 447
10.89	Herst. von sonstigen Nahrungsmitteln a.n.g.	857	9 543 547	1 292 094	908 040	1 068 564	- 160 523
10.9	Herstellung von Futtermitteln	885	9 529 911	1 846 888	873 153	957 703	- 84 549
10.91	Herstellung von Futtermitteln für Nutztiere	469	6 805 642	1 349 178	647 723	680 172	- 32 449
10.92	Herstellung von Futtermitteln für sonstige Tiere.....	416	2 724 268	497 710	225 430	277 530	- 52 100
11	Getränkeherstellung	2 712	25 070 573	2 122 941	4 695 027	3 133 953	1 561 075
11.01	Herstellung von Spirituosen	895	2 999 428	317 217	549 570	263 180	286 391
11.02	Herstellung von Traubenwein	359	3 287 296	253 403	618 703	385 796	232 907
11.03	Herstellung v.Apfelwein u. anderen Fruchtweinen	132	97 577	4 115	18 719	11 393	7 326
11.04	Herst.v. Wermutwein u. sonst.aromat. Weinen	15	83 929	24 949	20 131	13 196	6 935
11.05	Herstellung von Bier	948	9 491 888	210 198	1 652 081	1 150 159	501 923
11.06	Herstellung von Malz	40	732 800	140 546	101 054	72 131	28 922
11.07	H.v.Erfrisch.getränken; Gewinn.nat..Min.wasser	323	8 377 654	1 172 513	1 734 768	1 238 097	496 671
12	Tabakverarbeitung	39	20 214 613	1 535 074	4 077 640	940 533	3 137 107
13	Herstellung von Textilien	5 109	13 848 304	2 411 403	2 148 395	1 911 130	237 266
13.1	Spinnstoffaufbereitung und Spinnerei	156	1 364 543	287 613	175 013	197 328	- 22 315
13.2	Weberei	279	1 785 475	351 721	265 541	257 322	8 219
13.3	Veredlung von Textilien und Bekleidung	1 628	1 293 309	123 212	212 225	164 963	47 262
13.9	Herstellung von sonstigen Textilwaren	3 046	9 404 978	1 648 856	1 495 615	1 291 517	204 099
13.91	Herstellung von gewirktem und gestricktem Stoff.....	191	795 273	108 216	124 849	112 471	12 379
13.92	Herst.v.konfektioniert. Textilwaren(oh.Bekleid.).....	1 054	2 882 998	411 680	495 791	385 331	110 460
13.93	Herstellung von Teppichen	126	736 673	218 930	143 210	105 657	37 553
13.94	Herstellung von Seilerwaren	105	320 173	44 327	51 634	41 090	10 544
13.95	Herst. v. Vliesstoff u. Erzeugn.daraus(oh.Bekl.).....	57	1 127 323	296 692	162 023	171 515	- 9 491
13.96	Herstellung von technischen Textilien	826	2 580 045	440 358	360 092	340 941	19 152

Steuerpflichtige, Umsätze und Umsatzsteuer 2016 nach wirtschaftlicher Gliederung (GKZ 2008)

Nr. der Klassifikation der Wirtschaftszweige	Wirtschaftsgliederung	Steuerpflichtige ¹	Lieferungen und Leistungen ²	Innergemeinschaftliche Erwerbe ²	Umsatzsteuer vor Abzug der Vorsteuerbeträge	Abziehbare Vorsteuerbeträge	Umsatzsteuer-Vorauszahlung
		Anzahl	1 000 EUR				
13.99	Herstellung von sonstigen Textilwaren a.n.g.	687	962 494	128 653	158 014	134 512	23 502
14	Herstellung von Bekleidung	3 556	11 327 532	1 312 186	1 901 124	1 648 432	252 693
14.1	Herst. von Bekleidung (ohne Pelzbekleidung)	3 263	10 698 439	1 219 654	1 788 658	1 568 517	220 142
14.11	Herstellung von Lederbekleidung	86	64 998	9 798	12 649	7 777	4 872
14.12	Herstellung v. Arbeits- und Berufsbekleidung	165	765 101	123 917	147 629	110 294	37 335
14.13	Herstellung von sonstiger Oberbekleidung	1 925	6 227 838	683 475	1 002 893	907 220	95 673
14.14	Herstellung von Wäsche	176	1 185 808	166 822	211 609	179 032	32 577
14.19	H.v.sonst.Bekleidung u. Bekleidungszubeh. a.n.g.....	911	2 454 695	235 641	413 877	364 192	49 685
14.2	Herstellung von Pelzwaren	154	39 070	3 978	6 608	4 837	1 771
14.3	H.v.Bekleid.a. gewirktem u.gestricktem Stoff	139	590 023	88 554	105 858	75 078	30 780
14.31	Herstellung von Strumpfwaren	37	349 509	44 533	58 159	43 545	14 614
14.39	H.v.sonst. Bekleid. aus gewirkt.u.gestrick.Stoff.....	102	240 514	44 022	47 699	31 534	16 166
15	Herstellung von Leder, Lederwaren und Schuhen	1 535	5 355 503	1 111 709	1 092 505	1 087 496	5 010
15.1	H.v.Leder u. Lederwaren (oh. H.v.Lederbekleid.)	971	1 249 460	239 022	191 203	181 371	9 833
15.11	H.v.Leder u.-faserst; Zuricht.u.Färb.v.Fellen	114	579 053	163 264	77 861	96 325	- 18 465
15.12	Lederverarbeitung (oh.Herst.v. Lederbekl.)	857	670 407	75 758	113 343	85 046	28 298
15.2	Herstellung von Schuhen	564	4 106 044	872 687	901 302	906 125	- 4 823
16	H.v.Holz-,Flecht-,Korb- u.Korkwaren(oh.Möbel)	14 071	25 460 968	2 515 080	4 282 449	3 490 923	791 530
16.1	Säge-, Hobel- und Holzimprägnierwerke	2 849	7 304 377	736 096	1 135 794	1 032 401	103 394
16.2	H.v.sonst.Holz-, Kork-,Flecht-u.Korbw.(oh.Möb.)	11 222	18 156 591	1 778 984	3 146 655	2 458 522	688 136
16.21	H.v.Furnier-,Sperrholz-,Holzfaser-u.Holzspanpl.	321	5 191 976	685 687	757 982	749 667	8 315
16.22	Herstellung von Parkettafeln	31	183 589	27 221	32 652	29 138	3 514
16.23	H.v.s.Konstr.-,Fertigb.,Ausb.el.u.Fertigt.a.Hz.	7 862	8 513 175	540 410	1 602 993	1 090 233	512 763
16.24	H.v.Verpack.mitt.,Lagerbeh.u.Ladungsträg.a.Holz	857	2 565 899	328 509	457 962	370 305	87 657
16.29	H.v.Holz w. a.n.g.,Kork-,Flecht-u.Korbw.(oh.Möb.)	2 151	1 701 952	197 157	295 066	219 179	75 887
17	Herstellung von Papier, Pappe und Waren daraus	2 163	43 046 667	6 765 462	6 956 634	6 312 264	644 371
17.1	H.v.Holz- u. Zellstoff, Papier, Karton u. Pappe	503	18 145 679	3 296 430	2 827 481	2 746 340	81 141
17.11	Herstellung von Holz- und Zellstoff	65	1 252 172	343 044	201 023	187 134	13 889
17.12	Herstellung von Papier, Karton und Pappe	438	16 893 507	2 953 387	2 626 458	2 559 206	67 253
17.2	Herst. von Waren aus Papier, Karton und Pappe	1 660	24 900 988	3 469 031	4 129 153	3 565 924	563 230
17.21	H.v.Wellp.-u.-papp.sow.v.Verp.a.Pap.,Kart.u.Pappe.....	823	15 245 175	1 726 622	2 515 173	2 162 967	352 207
17.22	H.v.Haush.-,Hyg.-u.Toi.art.a.Zells.,Pap.u.Pappe	137	4 680 588	770 438	795 437	714 832	80 606
17.23	H.v.Schreibw.u.Bürobed. a. Papier,Karton u.Pappe.....	292	2 092 657	425 355	338 951	300 895	38 056
17.24	Herstellung von Tapeten	30	520 121	76 714	71 920	71 850	69
17.29	H.v.sonstigen Waren a. Papier,Karton u.Pappe	378	2 362 447	469 902	407 672	315 380	92 292
18	H.v.Druckerz.;Vervielf.v.besp.Ton-,Bild-u.Dat.tr.....	11 865	21 402 072	1 322 599	3 591 987	2 716 403	875 588
18.1	Herstellung von Druckerzeugnissen	11 204	20 860 842	1 285 226	3 492 717	2 645 461	847 260
18.11	Drucken von Zeitungen	395	2 563 568	53 112	376 876	281 242	95 635
18.12	Drucken a.n.g.	6 965	15 324 496	1 123 506	2 605 268	2 046 200	559 071
18.13	Druck- und Medieneinstufe	2 989	2 282 091	84 398	390 675	246 718	143 959
18.14	Binden v.Druckerzeugn. u.damit verbund.Dienstl.	855	690 687	24 210	119 897	71 302	48 596
18.2	Vervielfält.v.bespielt. Ton-,Bild- u.Datenträg.	661	541 230	37 373	99 270	70 942	28 328
19	Kokerei und Mineralölverarbeitung	117	106 864 463	10 577 963	20 220 114	14 249 022	5 971 091
19.1	Kokerei	•	•	•	•	•	•
19.2	Mineralölverarbeitung	•	•	•	•	•	•
20	Herstellung von chemischen Erzeugnissen	4 158	147 724 201	22 230 504	20 904 157	22 689 993	- 1 785 835
20.1	H.v.chem.Grdst.,Düngem.,Kunst.u.syn.Kaut.i.Prim.....	1 272	85 000 351	13 442 404	11 758 375	13 279 701	- 1 521 326
20.11	Herstellung von Industriegasen	64	2 277 300	148 139	463 846	342 282	121 564
20.12	Herstellung von Farbstoffen und Pigmenten	82	2 111 218	412 089	295 593	323 111	- 27 519
20.13	H.v.sonst.anorganischen Grundstoff.u.Chemikalien.....	168	6 266 291	1 360 930	987 855	1 039 395	- 51 540
20.14	H.v.sonst. organischen Grundstoff.u.Chemikalien	398	53 158 977	7 597 748	6 477 551	7 987 690	- 1 510 139
20.15	Herst.v. Düngemitteln u.Stickstoffverbindungen	116	2 939 796	539 700	488 724	446 900	41 824
20.16	Herstellung von Kunststoffen in Primärformen	435	17 799 302	3 335 338	2 996 459	3 072 661	- 76 201
20.17	Herst von synthetischem Kautschuk i.Primärformen.....	9	447 468	48 461	48 348	67 663	- 19 315
20.2	H.v.Schädl.bekämpf.-, Pflanz.sch.-u.Desinf.m.	89	610 975	157 916	121 797	89 688	32 109
20.3	Herst.v.Anstrichmitteln, Druckfarben und Kittens	408	10 213 024	1 441 369	1 526 800	1 453 922	72 878
20.4	H.v.Seif.,Wasch-,Reing.-Körp.pfl.m.sow.Duftst.	1 046	16 652 998	2 113 794	3 030 245	2 855 105	175 140
20.41	H.v. Seifen, Wasch-, Reinigungs-u.Poliermitt.	367	8 683 892	569 443	1 646 829	1 718 474	- 71 645
20.42	H.v.Körperpflegemitteln und Duftstoffen	679	7 969 107	1 544 351	1 383 416	1 136 631	246 785
20.5	Herstellung v.sonstigen chemischen Erzeugnissen	1 267	32 353 908	4 475 358	4 130 111	4 604 253	- 474 141
20.51	Herstellung von pyrotechnischen Erzeugnissen	100	367 439	26 264	62 490	52 133	10 358
20.52	Herstellung von Klebstoffen	90	4 096 520	400 908	554 153	560 172	- 6 019
20.53	Herstellung von etherischen Ölen	24	1 523 922	249 593	153 544	189 441	- 35 897
20.59	Herst. v. sonstigen chem. Erzeugn. a.n.g.	1 053	26 366 027	3 798 593	3 359 924	3 802 507	- 442 583
20.6	Herstellung von Chemiefasern	76	2 892 945	599 663	336 830	407 325	- 70 495
21	Herstellung von pharmazeutischen Erzeugnissen	923	82 418 179	11 919 078	12 437 791	12 512 875	- 75 083
21.1	Herstellung von pharmazeutischen Grundstoffen	113	6 806 138	1 097 629	1 105 444	1 061 826	43 618

1 Mit mehr als 17 500 Euro steuerpflichtigem Jahresumsatz. - 2 Umsätze der Unternehmen, ohne Umsatzsteuer. - Gepunktete Felder zur Wahrung des Steuergeheimnisses gesperrt. - Strich: Nichts vorhanden.

Steuerpflichtige, Umsätze und Umsatzsteuer 2016 nach wirtschaftlicher Gliederung (GKZ 2008)

Nr. der Klassifikation der Wirtschaftszweige	Wirtschaftsgliederung	Steuerpflichtige ¹	Lieferungen und Leistungen ²	Innergemeinschaftliche Erwerbe ²	Umsatzsteuer vor Abzug der Vorsteuerbeträge	Abziehbare Vorsteuerbeträge	Umsatzsteuer-Vorauszahlung
		Anzahl	1 000 EUR				
21.2	H.v.pharmaz.Spezialit. u.sonst.pharmaz.Erzeugn.	810	75 612 041	10 821 450	11 332 347	11 451 049	- 118 702
22	Herstellung von Gummi- und Kunststoffwaren	7 812	98 545 578	16 228 979	15 664 512	14 261 062	1 403 454
22.1	Herstellung von Gummiwaren	999	26 920 388	5 466 912	4 478 939	4 160 890	318 050
22.11	Herstellung und Runderneuerung von Bereifungen	372	18 686 927	3 894 855	3 222 775	3 070 460	152 316
22.19	Herstellung von sonstigen Gummiwaren	627	8 233 461	1 572 057	1 256 164	1 090 430	165 734
22.2	Herstellung von Kunststoffwaren	6 813	71 625 190	10 762 067	11 185 572	10 100 173	1 085 404
22.21	Herst.v. Platten,Folien,Schläuch.u.Prof.a.Kunst.....	884	17 265 831	3 374 999	2 689 580	2 584 339	105 242
22.22	H.v. Verpackungsmitteln aus Kunststoffen	731	12 988 696	2 571 517	2 083 271	1 911 522	171 749
22.23	H.v. Baubedarfsartikeln aus Kunststoffen	1 195	9 843 788	1 080 697	1 666 989	1 379 658	287 332
22.29	Herstellung von sonstigen Kunststoffwaren	4 003	31 526 876	3 734 853	4 745 732	4 224 654	521 081
23	H.v.Glas,Glasw.,Keramik,Verarb.v.Steinen u.Erden.....	11 587	51 166 305	3 784 229	8 614 317	6 955 566	1 658 755
23.1	Herstellung von Glas und Glaswaren	1 436	13 830 661	1 332 954	2 108 664	1 906 493	202 172
23.11	Herstellung von Flachglas	104	1 203 184	151 977	184 395	167 965	16 431
23.12	Veredlung u.Bearbeit. von Flachglas	443	2 116 319	244 033	345 119	294 063	51 057
23.13	Herstellung von Hohlglas	158	3 478 246	316 673	559 565	503 481	56 083
23.14	Herstellung von Glasfasern und Waren daraus	93	561 845	113 667	93 580	78 439	15 141
23.19	Herst.,Veredl.,Bearb.v.so.Glas einschl.tech.Gl.	638	6 471 066	506 603	926 005	862 545	63 460
23.2	H.v.feuerfest.keramisch.Werkstoffen und Waren	115	1 906 450	291 015	265 156	266 720	- 1 564
23.3	Herstellung von keramischen Baumaterialien	410	3 268 442	368 970	548 673	428 970	119 703
23.31	H.v.keramisch.Wand- und Bodenfliesen u. -platten.....	195	1 392 973	269 441	229 832	188 617	41 215
23.32	Herstellung von Ziegeln und sonstiger Baukeramik.....	215	1 875 468	99 529	318 841	240 353	78 488
23.4	H.v.sonst.Porzellan- u. keramischen Erzeugnissen.....	1 032	3 223 869	371 830	438 598	373 132	65 467
23.41	H.v.keram.Haushaltsw. und Ziergegenständen	606	635 570	27 201	89 014	64 555	24 459
23.42	Herstellung von Sanitärkeramik	126	753 318	240 335	150 710	103 985	46 725
23.43	Herst.v. Isolatoren und Isolierteilen a. Keramik.....	17	127 649	21 070	16 692	15 679	1 012
23.44	H.v.keram. Erzeugnissen für sonst. techn. Zwecke.....	109	1 340 998	47 357	136 460	142 622	- 6 162
23.49	Herst. von sonstigen keramischen Erzeugnissen	174	366 334	35 867	45 723	46 291	- 568
23.5	Herstellung von Zement, Kalk und gebranntem Gips.....	90	4 491 112	126 115	821 749	620 473	201 276
23.51	Herstellung von Zement	47	3 490 017	102 451	640 782	492 127	148 655
23.52	Herstellung von Kalk und gebranntem Gips	43	1 001 094	23 663	180 967	128 345	52 622
23.6	H.v. Erzeugnissen aus Beton, Zement und Gips	2 897	18 090 972	670 844	3 332 965	2 554 219	778 748
23.61	H.v.Erzg.a.Beton,Zement u.Kalksandstein f.d.Bau	1 604	9 943 718	413 576	1 834 696	1 354 021	480 676
23.62	Herstellung von Gipszeugnissen für den Bau	47	1 849 964	126 156	310 439	258 028	52 411
23.63	Herstellung von Frischbeton (Transportbeton)	568	3 717 993	37 011	705 179	557 892	147 288
23.64	H.v. Mörtel u.and.Beton (Trockenbeton)	185	1 562 731	44 060	293 307	247 645	45 662
23.65	Herstellung von Faserzementwaren	15	97 820	13 094	18 890	12 924	5 966
23.69	H.v.sonst.Erzg.a.Beton, Zement und Gips a.n.g.	478	918 746	36 947	170 454	123 710	46 744
23.7	Be- u.Verarb.v.Naturwerksteinen u.Naturst.a.n.g.	5 118	2 211 741	118 194	416 735	233 914	182 823
23.9	H.v.Schleifk.,-mitt,s.Erz.a.n.met.Min.a.n.g.	489	4 143 059	504 307	681 777	571 646	110 131
23.91	H.v.Schleifkörpern u. Schleifmitteln a.Unterl.	159	1 120 203	172 417	135 929	139 008	- 3 079
23.99	H.v.sonst.Erzeugn. aus nichtmet.Mineral. a.n.g.	330	3 022 857	331 890	545 848	432 638	113 211
24	Metallerzeugung und -bearbeitung	3 611	100 357 083	19 302 851	16 475 507	15 663 568	811 941
24.1	Erzeugung von Roheisen, Stahl u.Ferrolegierungen.....	825	42 600 006	8 086 283	7 343 310	6 534 205	809 105
24.2	H.v.Stahlr.,-form.,-verschl.,-verb.a.Stahl	447	5 285 134	878 027	821 801	792 577	29 224
24.3	Sonst. erste Bearb. von Eisen und Stahl	284	6 279 930	965 783	1 033 237	965 239	67 998
24.31	Herstellung von Blankstahl	68	746 435	79 599	123 708	114 477	9 230
24.32	H.v.Kaltband m.e.Breite v.weniger als 600 mm	36	2 243 826	372 554	391 444	370 762	20 682
24.33	Herstellung von Kaltprofilen	59	1 081 607	116 679	145 036	149 029	- 3 993
24.34	Herstellung von kaltgezogenem Draht	121	2 208 062	396 950	373 049	330 970	42 079
24.4	Erzeug..u.erste Bearb. von NE-Metallen	1 182	31 878 264	7 365 296	4 836 829	5 446 770	- 609 941
24.41	Erzeug. u. erste Bearb. von Edelmetallen	257	3 079 856	620 810	628 921	798 065	- 169 144
24.42	Erzeug. U. erste Bearb. von Aluminium	234	13 586 043	3 017 452	2 097 475	2 117 087	- 19 612
24.43	Erzeug. u. erste Bearb. von Blei, Zink und Zinn	47	1 854 427	512 972	328 036	315 396	12 641
24.44	Erzeug. u. erste Bearb. von Kupfer	50	9 693 577	2 792 206	1 270 557	1 706 811	- 436 254
24.45	Erzeug.u.erste Bearb.v.sonstigen NE-Metallen	594	3 664 361	421 855	511 839	509 410	2 429
24.46	Aufbereitung von Kernbrennstoffen	-	-	-	-	-	-
24.5	Gießereien	873	14 313 749	2 007 462	2 440 331	1 924 776	515 555
24.51	Eisengießereien	347	6 626 468	484 653	1 054 613	872 162	182 451
24.52	Stahlgießereien	77	1 317 610	132 866	196 840	157 221	39 620
24.53	Leichtmetallgießereien	366	4 492 920	719 628	826 484	615 528	210 956
24.54	Buntmetallgießereien	83	1 876 750	670 315	362 394	279 865	82 529
25	Herstellung von Metallerzeugnissen	44 461	141 157 717	11 968 366	22 570 725	18 004 678	4 566 064
25.1	Stahl- und Leichtmetallbau	10 221	29 930 239	2 152 399	5 230 154	4 014 519	1 215 639
25.11	Herstellung von Metallkonstruktionen	7 122	19 744 688	1 495 522	3 540 302	2 639 564	900 741
25.12	Herstellung von Ausbauelementen aus Metall	3 099	10 185 551	656 877	1 689 852	1 374 955	314 898
25.2	H.v.Met.tanks,-behält.; H.v.Heizk.kess.f.Ztr.hz.....	584	5 025 943	822 296	868 181	649 618	218 563
25.21	H.v.Heizkörpern u. -kesseln f.Zentralheiz.	99	3 016 527	542 378	513 875	386 947	126 928

Steuerpflichtige, Umsätze und Umsatzsteuer 2016 nach wirtschaftlicher Gliederung (GKZ 2008)

Nr. der Klassifikation der Wirtschaftszweige	Wirtschaftsgliederung	Steuerpflichtige ¹	Lieferungen und Leistungen ²	Innergemeinschaftliche Erwerbe ²	Umsatzsteuer vor Abzug der Vorsteuerbeträge	Abziehbare Vorsteuerbeträge	Umsatzsteuer-Vorauszahlung
		Anzahl	1 000 EUR				
25.29	H.v.Sammelbehält., Tanks u.ä. Behältern aus Metall.....	485	2 009 415	279 918	354 306	262 670	91 636
25.3	Herst. von Dampfkesseln (oh.Zentralheiz.kessel)	55	612 146	14 062	76 411	76 616	- 205
25.4	Herstellung von Waffen und Munition	219	1 879 849	142 184	252 623	229 717	22 906
25.5	H.v.Schmiede-,Pr.,Zieh-u.Stanzt.,metallurg.Erz.	1 803	16 655 913	1 297 349	2 477 480	2 170 797	306 684
25.6	Oberfl.veredl.u.Wärmebehandl.; Mech. a.n.g.	20 398	27 341 363	1 287 326	4 649 678	3 172 319	1 477 365
25.61	Oberflächenveredlung und Wärmebehandlung	3 143	8 564 283	436 903	1 528 054	1 027 684	500 372
25.62	Mechanik a.n.g.	17 255	18 777 080	850 423	3 121 624	2 144 635	976 994
25.7	H.v.Schneidw.,Werkz.,Schl.,Besch.a.unedl.Met.	4 815	25 778 530	2 923 380	3 844 945	3 276 045	568 902
25.71	H.v.Schneidw.u.Besteck. aus unedlen Metallen	211	715 527	65 625	83 918	92 412	- 8 494
25.72	H.v.Schlöss.u.Beschlåg. aus unedlen Metallen	1 057	7 335 951	867 355	1 097 014	962 902	134 112
25.73	Herstellung von Werkzeugen	3 547	17 727 052	1 990 401	2 664 013	2 220 731	443 284
25.73.1	Herstellung von Handwerkzeugen	2 080	9 746 601	1 055 152	1 456 769	1 215 735	241 035
25.73.2	H.v.Sägen u.v.Maschinenwerkzeug.f.d.Holzbearb.	61	452 659	61 563	58 743	54 446	4 297
25.73.3	H.v.auswechselb.Werkz.f.d.Metallbearb. a.n.g.	672	4 897 990	670 270	758 558	646 915	111 643
25.73.4	Herstellung von Geräten für die Landwirtschaft	21	187 334	23 423	35 454	26 144	9 310
25.73.5	Herstellung von sonstigen Werkzeugen	713	2 442 469	179 993	354 489	277 491	76 999
25.9	Herstellung von sonstigen Metallwaren	6 366	33 933 734	3 329 369	5 171 254	4 415 046	756 210
25.91	H.v.Fässern,Tromm.,Dos.,Eimern u.ä.Behält a.Met.....	161	1 006 579	110 946	145 360	128 190	17 170
25.92	H.v.Verpack.u.Verschl. a.Eisen,Stahl u.NE-Met.	247	3 982 238	742 685	617 825	599 625	18 200
25.93	H.v. Drahtwaren, Ketten und Federn	441	5 534 095	478 689	772 751	773 963	- 1 212
25.94	Herstellung von Schrauben und Nieten	661	8 372 532	593 341	1 247 026	1 060 112	186 915
25.99	Herstellung von sonst. Metallw. a.n.g.	4 856	15 038 291	1 403 708	2 388 292	1 853 158	535 137
26	H.v.DV-Gerät.,elektron. u. opt. Erzeugnissen	11 364	136 868 466	15 444 306	17 982 932	18 991 771	- 1 008 833
26.1	H.v.elektronischen Bauelem. u.Leiterplatten	2 779	61 475 913	6 235 232	7 018 840	8 876 617	- 1 857 776
26.11	Herstellung von elektronischen Bauelementen	2 591	60 686 148	6 132 463	6 880 007	8 770 283	- 1 890 275
26.11.1	Herstellung von Solarzellen und Solarmodulen	326	2 383 129	180 657	283 185	418 418	- 135 233
26.11.9	Herstellung v.sonstigen elektron. Bauelementen	2 265	58 303 019	5 951 806	6 596 822	8 351 865	- 1 755 042
26.12	Herstellung von bestückten Leiterplatten	188	789 765	102 769	138 833	106 334	32 499
26.2	Herst. v. DV-Geräten und peripheren Geräten	1 661	18 718 352	3 246 874	4 102 682	3 075 168	1 027 515
26.3	H.v.Gerät.u.Einricht.d.Telekommunik.technik	1 536	7 472 948	585 906	1 070 731	1 090 573	- 19 841
26.4	Herst.von Geräten der Unterhaltungselektronik	550	4 549 927	1 096 883	750 857	715 246	35 611
26.5	H.v.Mess-,Kontr.-,Navi.-Instr.u.Vorr.;H.v.Uhren	3 371	31 027 681	3 153 691	3 826 045	3 621 552	204 495
26.51	H.v.Mess-,Kontr.-,Navig.-u.ä.Instr.u.Vorricht.	3 201	30 557 168	3 020 178	3 738 049	3 546 743	191 307
26.51.1	H.v.elekt.Mess-,Kont.-,Navi.-u.ä.Instr.u.Vorr.	3 022	28 587 775	2 900 104	3 520 010	3 303 646	216 367
26.51.2	H.v.nicht elekt.Mess-,Kont.-,Navi-Instr.u.Vor.....	148	1 597 238	100 812	183 246	199 745	- 16 499
26.51.3	Herstellung von Prüfmaschinen	31	372 155	19 262	34 792	43 353	- 8 561
26.52	Herstellung von Uhren	170	470 513	133 513	87 997	74 809	13 188
26.6	H.v.Bestrahl.-u.Elekt.therap.u.elektromed.Ger.	620	3 293 077	424 390	319 931	389 213	- 69 281
26.7	H.v.opt. u.fotograf. Instrumenten u. Geräten	666	9 993 158	668 931	850 849	1 176 441	- 325 591
26.8	H.v.magnetischen u.optischen Datenträgern	181	337 410	32 397	42 996	46 962	- 3 965
27	Herstellung von elektrisch. Ausrüstungen	7 440	78 278 087	12 052 721	11 916 482	11 073 099	843 387
27.1	H.v.Elektromot.,Transf.,Vert.-u.-schalteinr.	1 964	24 525 592	3 625 119	3 816 098	3 629 674	186 425
27.11	H.v.Elektromot.,Generat. und Transformatoren	1 258	16 196 304	2 877 389	2 515 854	2 554 500	- 38 645
27.12	H.v.Elekttriz.verteil.- und -schalteinrichtungen	706	8 329 288	747 730	1 300 243	1 075 174	225 070
27.2	Herstellung von Batterien und Akkumulatoren	134	4 572 157	801 804	796 084	732 594	63 490
27.3	H.v.Kabeln u. elektr. Installationsmaterial	1 148	15 846 055	2 761 632	2 540 117	2 249 043	291 075
27.31	Herstellung von Glasfaserkabeln	12	53 818	2 395	7 949	6 841	1 108
27.32	H.v.sonst.elekttron. u.elekt. Drähten u.Kabeln	438	7 971 006	1 900 328	1 378 555	1 265 427	113 129
27.33	Herstellung von elektr.Installationsmat.	698	7 821 231	858 908	1 153 613	976 775	176 839
27.4	Herst. von elektrischen Lampen und Leuchten	1 070	7 514 564	905 869	974 116	1 032 887	- 58 771
27.5	Herstellung von Haushaltsgeräten	293	8 654 551	1 616 574	1 361 828	1 281 864	79 964
27.51	Herst. von elektr. Haushaltsgeräten	277	8 291 472	1 540 041	1 303 799	1 229 799	74 000
27.52	Herst. v. nicht elektr. Haushaltsgeräten	16	363 080	76 533	58 029	52 066	5 964
27.9	H.v.sonst. elektr. Ausrüst.u. Geräten a.n.g.	2 831	17 165 169	2 341 723	2 428 239	2 147 037	281 204
28	Maschinenbau	20 058	221 387 393	23 900 177	26 883 547	29 361 339	- 2 477 781
28.1	H.v.nicht wirtschaftszweigspezifischen Masch.	2 480	55 706 729	7 407 052	7 014 585	7 312 485	- 297 898
28.11	H.v.Verbr.mot.,Turb.(oh.Mot.f.Luft-u.Straßenfz.).....	165	9 801 353	909 888	1 201 082	1 506 420	- 305 338
28.12	H.v.hydraul.u.pneumat. Komponenten u.Systemen	352	4 881 660	682 884	639 166	575 517	63 649
28.13	Herstellung von Pumpen und Kompressoren a.n.g.	556	9 501 890	1 064 900	1 065 375	1 180 396	- 115 020
28.14	Herstellung von Armaturen a.n.g.	480	9 817 561	1 101 543	1 219 192	1 227 912	- 8 719
28.15	H.v. Lagern, Getrieben, Zahnräd. u.Antriebslem.....	927	21 704 266	3 647 838	2 889 770	2 822 240	67 530
28.2	H.v.sonst.nicht wirtschaftszweigspez. Masch.	7 451	62 216 140	6 574 496	8 110 149	8 051 066	59 087
28.21	Herstellung von Öfen und Brennern	459	2 991 036	511 839	419 522	428 292	- 8 770
28.21.1	Herstellung von Solarwärmekollektoren	66	145 443	7 865	20 841	21 379	- 538
28.21.9	Herstellung von sonstigen Öfen und Brennern	393	2 845 592	503 974	398 681	406 913	- 8 232
28.22	Herstellung von Hebezeugen und Fördermitteln	1 005	19 744 890	2 500 185	2 592 563	2 639 975	- 47 411
28.23	H.v.Büromasch. (oh. DV-Geräte u.periphere Ger.)	148	516 314	60 999	85 932	62 458	23 475

Steuerpflichtige, Umsätze und Umsatzsteuer 2016 nach wirtschaftlicher Gliederung (GKZ 2008)

Nr. der Klassifikation der Wirtschaftszweige	Wirtschaftsgliederung	Steuerpflichtige ¹	Lieferungen und Leistungen ²	Innergemeinschaftliche Erwerbe ²	Umsatzsteuer vor Abzug der Vorsteuerbeträge	Abziehbare Vorsteuerbeträge	Umsatzsteuer-Vorauszahlung
		Anzahl	1 000 EUR				
28.24	H.v.handgeführten Werkzeugen mit Motorantrieb	1 698	8 443 461	478 719	914 388	963 714	- 49 325
28.25	H.v.kälte-u.lufttechn.Erzgn., nicht f.d.Haush.	1 532	11 410 034	1 335 793	1 817 349	1 513 640	303 709
28.29	H.v.sonst.nicht wirtsch.zweigspez. Masch.a.n.g.	2 609	19 110 405	1 686 961	2 280 394	2 442 986	- 162 591
28.3	Herstellung v.land- und forstwirtschaftl.Maschinen	565	11 365 529	2 081 966	1 458 371	2 023 049	- 564 678
28.4	Herstellung von Bergwerksmaschinen	2 040	16 601 876	1 138 096	1 948 461	2 120 588	- 172 126
28.41	H.v.Werkzeugmaschinen f.d. Metallbearbeitung	1 133	11 691 352	817 733	1 368 656	1 508 320	- 139 663
28.49	Herstellung von sonstigen Werkzeugmaschinen	907	4 910 524	320 364	579 805	612 268	- 32 462
28.9	H.v.Maschinen f.sonst. bestimmte Wirtsch.zweige	7 522	75 497 119	6 698 566	8 351 981	9 854 151	-1 502 166
28.91	H.v.Masch.f.Met.erz.,v.Walzwerkeinr.,Gießmasch.	335	3 255 807	305 293	461 911	513 663	- 51 752
28.92	H.v.Bergwerks-, Bau- und Baustoffmaschinen	471	11 908 047	1 572 377	1 233 134	1 691 184	- 458 050
28.92.1	Herstellung von Bergwerksmaschinen	32	807 981	56 888	44 733	96 271	- 51 538
28.92.2	Herstellung von Bau- und Baustoffmaschinen	439	11 100 067	1 515 488	1 188 401	1 594 913	- 406 512
28.93	H.v.Masch.f.Nahrungs-u.Genussm.erz.,Tab.verarb.	593	7 681 291	524 867	764 163	894 929	- 130 766
28.94	H.v.Masch.f.d.Textil-u.Bekl.herst.,Lederverarb.	312	6 007 970	600 854	460 773	741 666	- 280 893
28.95	H.v.Masch. für die Papiererzeug.u.-verarb.	106	1 678 003	181 994	175 166	255 975	- 80 809
28.96	H.v.Masch.f.d.Verarb.v.Kunststoffen u.Kautschuk	234	4 009 278	314 602	357 118	490 042	- 132 924
28.99	H.v.Masch.f.sonst.best. Wirtsch.zweige a.n.g.	5 471	40 956 723	3 198 579	4 899 716	5 266 692	- 366 973
29	H.v.Kraftwagen und Kraftwagenteilen	3 620	445 344 914	90 457 247	54 052 560	67 240 906	-13 188 345
29.1	H.v.Kraftwagen und Kraftwagenmotoren	309	312 990 386	67 024 238	34 373 941	47 198 971	-12 825 030
29.10.1	H.v.Personenkraftwagen u.Personenkraftwagenmot.	201	310 454 883	66 028 903	33 878 789	46 779 405	-12 900 616
29.10.2	H.v.Nutzkraftwagen u.Nutzkraftwagenmotoren	108	2 535 502	995 335	495 152	419 566	75 585
29.2	H.v.Karosserien, Aufbauten und Anhängern	1 528	10 091 869	1 380 056	1 534 313	1 510 174	24 140
29.3	H.v. Teilen und Zubehör für Kraftwagen	1 783	122 262 659	22 052 952	18 144 306	18 531 762	- 387 455
29.31	H.v.elekt.u.elektron.Ausrüst.gest.f.Kraftw.	261	7 342 099	1 860 937	1 327 183	1 151 549	175 634
29.32	H.v.sonst.Teilen und sonst.Zubehör f.Kraftw.	1 522	114 920 560	20 192 015	16 817 124	17 380 213	- 563 088
30	Sonstiger Fahrzeugbau	1 618	65 977 255	12 632 582	6 508 221	7 861 708	-1 353 487
30.1	Schiff- und Bootsbau	698	5 400 096	342 010	406 314	754 380	- 348 066
30.11	Schiffbau (ohne Boots- und Yachtbau)	209	3 530 451	194 300	246 524	481 870	- 235 346
30.12	Boots- und Yachtbau	489	1 869 646	147 710	159 790	272 511	- 112 720
30.2	Schienenfahrzeugbau	154	4 433 144	557 519	733 735	620 749	112 986
30.20.1	H.v.Lokomotiven und and. Schienenfahrzeugen	69	4 102 202	534 088	670 597	578 908	91 689
30.20.2	Herstellung von Eisenbahninfrastruktur	85	330 942	23 431	63 138	41 841	21 297
30.3	Luft- und Raumfahrzeugbau	249	50 524 271	11 159 106	4 568 643	5 640 548	-1 071 904
30.4	Herstellung von militärischen Kampffahrzeugen	6	2 138 576	113 654	236 425	298 686	- 62 261
30.9	Herstellung von Fahrzeugen a.n.g.	511	3 481 168	460 293	563 104	547 345	15 759
30.91	Herstellung von Kraftträdern	77	256 409	37 072	44 663	41 081	3 582
30.92	Herstellung v.Fahrrädern sow.v.Behindertenfahz.	248	2 420 630	373 324	408 375	389 952	18 424
30.99	Herstellung von sonstigen Fahrzeugen a.n.g.	186	804 129	49 896	110 065	116 312	- 6 247
31	Herstellung von Möbeln	11 150	23 177 545	2 656 691	4 027 077	3 103 061	924 019
31.01	Herstellung von Büro- und Ladenmöbeln	882	5 852 382	599 481	1 035 401	791 478	243 924
31.02	Herstellung von Küchenmöbeln	676	5 092 716	495 183	721 829	673 037	48 793
31.03	Herstellung von Matratzen	129	862 816	79 160	150 917	118 496	32 421
31.09	Herstellung von sonstigen Möbeln	9 463	11 369 632	1 482 867	2 118 930	1 520 050	598 882
31.09.1	Herstellung von Polstermöbeln	703	2 080 049	516 374	418 624	299 599	119 025
31.09.9	Herstellung von sonstigen Möbeln a.n.g.	8 760	9 289 583	966 493	1 700 305	1 220 451	479 856
32	Herstellung von sonstigen Waren	20 925	40 929 976	4 453 377	5 081 944	4 789 080	292 871
32.1	Herstellung von Münzen, Schmuck u.ä.hnl.Erzeugn.	3 677	2 295 421	169 193	367 195	298 645	68 551
32.11	Herstellung von Münzen	41	117 207	12 871	20 813	17 415	3 399
32.12	H.v.Schmuck,Gold,Silberschmiedw.(oh.Fant.schm.)	3 308	2 110 057	148 834	334 511	273 701	60 811
32.13	Herstellung von Fantasieschmuck	328	68 157	7 487	11 871	7 529	4 341
32.2	Herstellung von Musikinstrumenten	1 291	639 869	36 508	74 557	61 437	13 120
32.3	Herstellung von Sportgeräten	475	1 483 129	183 027	231 191	201 406	29 785
32.4	Herstellung von Spielwaren	640	2 907 932	368 085	480 020	363 786	116 235
32.5	H.v.mediz. u.zahnmediz. Apparaten u.Materialien	11 593	26 393 184	2 783 879	2 874 628	2 935 116	- 60 483
32.50.1	H.v.mediz.techn.Apparat. und Materialien a.n.g.	2 549	17 902 897	1 979 518	2 044 003	2 181 162	- 137 157
32.50.2	Herstellung von orthopädischen Erzeugnissen	1 833	4 333 314	675 675	473 504	471 484	2 021
32.50.3	Zahntechnische Laboratorien	7 211	4 156 974	128 686	357 121	282 470	74 653
32.9	Herstellung von Erzeugnissen a.n.g.	3 249	7 210 439	912 684	1 054 353	928 691	125 663
32.91	Herstellung von Besen und Bürsten	190	1 072 563	104 405	139 808	133 893	5 914
32.99	Herstellung von sonstigen Erzeugnissen a.n.g.	3 059	6 137 876	808 279	914 545	794 798	119 748
33	Reparatur u.Installation v.Masch. u.Ausrüstungen	10 829	12 509 584	975 639	2 171 901	1 599 880	572 024
33.1	Rep. v.Metallerzeugn., Maschinen u.Ausrüstungen	6 760	6 568 857	736 126	1 147 705	888 492	259 215
33.11	Reparatur von Metallerzeugnissen	349	285 374	5 558	55 973	37 313	18 660
33.12	Reparatur von Maschinen	3 630	3 316 585	163 408	620 254	409 440	210 815
33.13	Reparatur von elektron. u. optischen Geräten	287	163 923	7 321	29 842	17 196	12 646
33.14	Reparatur von elektrisch. Ausrüstungen	290	264 860	4 097	40 847	28 815	12 031
33.15	Rep. u. Instandh. von Schiffen, Booten u.Yacht.	409	765 831	19 648	85 110	122 254	- 37 143
33.16	Rep. u. Instandh. von Luft- und Raumfahrzeugen	97	953 350	515 362	164 864	175 459	- 10 595

1 Mit mehr als 17 500 Euro steuerpflichtigem Jahresumsatz. - 2 Umsätze der Unternehmen, ohne Umsatzsteuer. - Gepunktete Felder zur Wahrung des Steuergeheimnisses gesperrt. - Strich: Nichts vorhanden.

Steuerpflichtige, Umsätze und Umsatzsteuer 2016 nach wirtschaftlicher Gliederung (GKZ 2008)

Nr. der Klassifikation der Wirtschaftszweige	Wirtschaftsgliederung	Steuerpflichtige ¹	Lieferungen und Leistungen ²	Innergemeinschaftliche Erwerbe ²	Umsatzsteuer vor Abzug der Vorsteuerbeträge	Abziehbare Vorsteuerbeträge	Umsatzsteuer-Vorauszahlung
		Anzahl	1 000 EUR				
33.17	Rep. u. Instandh. von Fahrzeugen a.n.g.	1 416	672 277	14 425	125 835	82 165	43 670
33.19	Reparatur von sonstigen Ausrüstungen	282	146 657	6 307	24 981	15 850	9 131
33.2	Installation v.Maschinen u.Ausrüstungen a.n.g.	4 069	5 940 727	239 513	1 024 196	711 388	312 809
D/35	Energieversorgung	82 522	304 996 233	2 163 672	84 042 802	71 596 226	12 446 583
35.1	Elektrizitätsversorgung	77 936	268 219 240	2 066 587	72 735 570	62 191 134	10 544 440
35.11	Elektrizitätserzeugung	75 579	172 528 963	1 873 504	48 594 792	41 927 222	6 667 574
35.11.1	Elektrizitätserzeugung ohne Verteilung	4 543	871 749	11 740	159 156	140 802	18 355
35.11.2	Elektrizitätserz. mit Fremdbezug z.Verteilung	13 345	98 730 750	631 332	29 375 817	25 125 930	4 249 888
35.11.3	Elektrizitätserz. ohne Fremdbezug z.Verteilung	57 691	72 926 464	1 230 432	19 059 818	16 660 490	2 399 331
35.12	Elektrizitätsübertragung	256	13 560 652	94 466	5 035 098	4 851 022	184 076
35.13	Elektrizitätsverteilung	1 231	45 743 870	64 013	8 607 506	7 164 206	1 443 300
35.14	Elektrizitätshandel	870	36 385 755	34 605	10 498 174	8 248 683	2 249 491
35.2	Gasversorgung	2 758	30 660 096	48 952	9 827 569	8 253 663	1 573 907
35.21	Gaserzeugung	2 505	4 920 111	36 437	984 593	815 502	169 093
35.21.1	Gaserzeugung ohne Verteilung	43	54 181	275	10 224	9 640	584
35.21.2	Gaserzeugung mit Fremdbezug zur Verteilung	868	3 879 699	11 515	816 102	607 128	208 975
35.21.3	Gaserzeugung ohne Fremdbezug zur Verteilung	1 594	986 230	24 646	158 268	198 734	- 40 466
35.22	Gasverteilung durch Rohrleitungen	172	14 649 292	7 971	5 462 195	4 763 976	698 219
35.23	Gashandel durch Rohrleitungen	81	11 090 693	4 544	3 380 781	2 674 185	706 596
35.3	Wärme- und Kälteversorgung	1 828	6 116 897	48 133	1 479 663	1 151 429	328 235
E	Wasserversorgung;Abw.,Abf.ents.,Bes.v.Umweltv.	11 105	44 990 102	1 307 631	7 320 189	6 013 107	1 307 089
36	Wasserversorgung	3 920	8 805 064	27 366	994 826	1 017 711	- 22 884
36.00.1	Wassergewinnung mit Fremdbezug zur Verteilung	379	961 173	2 081	106 461	114 518	- 8 057
36.00.2	Wassergewinnung ohne Fremdbezug zur Verteilung	3 202	7 270 380	23 286	828 550	828 791	- 239
36.00.3	Wasserverteilung ohne Gewinnung	339	573 510	1 998	59 815	74 402	- 14 587
37	Abwasserentsorgung	930	1 850 871	10 566	321 531	199 551	121 981
37.00.1	Betrieb der Sammelkanalisation	542	1 015 411	2 307	185 295	100 784	84 511
37.00.2	Betrieb von Kläranlagen	388	835 460	8 259	136 236	98 767	37 470
38	Samml.,Behandl. u.Beseitig.v.Abfällen; Rückgew.	5 687	33 158 272	1 262 671	5 792 360	4 623 356	1 169 008
38.1	Sammlung von Abfällen	1 635	11 028 771	76 465	1 999 584	1 458 857	540 729
38.11	Sammlung nicht gefährlicher Abfälle	1 609	10 891 618	76 449	1 974 145	1 441 868	532 279
38.12	Sammlung gefährlicher Abfälle	26	137 153	16	25 439	16 988	8 450
38.2	Abfallbehandlung und -beseitigung	1 753	9 492 745	135 042	1 733 316	1 155 619	577 698
38.21	Behandlung u. Beseitig. nicht gefährl. Abfälle	1 617	8 084 733	112 994	1 479 585	999 304	480 283
38.22	Behandlung und Beseitigung gefährlicher Abfälle	136	1 408 011	22 048	253 731	156 316	97 415
38.3	Rückgewinnung	2 299	12 636 757	1 051 164	2 059 459	2 008 880	50 581
38.31	Zerleg.v.Schiffs-u.Fahrzeugwracks u.a.Altwaren	429	1 015 294	151 790	159 373	165 621	- 6 248
38.32	Rückgewinnung sortierter Werkstoffe	1 870	11 621 463	899 374	1 900 086	1 843 259	56 829
39	Beseitig. v.Umweltverschmutz.u.sonst.Entsorg.	568	1 175 895	7 028	211 473	172 489	38 984
F	Baugewerbe	365 793	280 194 277	3 344 550	50 245 132	31 969 826	18 275 382
41	Hochbau	27 836	76 928 275	440 447	15 128 910	9 055 964	6 072 951
41.1	Erschließung von Grundstücken; Bauträger	5 664	16 622 664	42 150	2 322 105	1 288 261	1 033 844
41.10.1	Erschließung von unbebauten Grundstücken	623	914 859	2 798	137 244	93 411	43 833
41.10.2	Bauträger für Nichtwohngebäude	828	3 173 508	14 714	575 054	345 572	229 482
41.10.3	Bauträger für Wohngebäude	4 213	12 534 296	24 638	1 609 807	849 279	760 529
41.2	Bau von Gebäuden	22 172	60 305 612	398 297	12 806 805	7 767 703	5 039 107
41.20.1	Bau von Gebäuden (ohne Fertigteilbau)	20 159	56 975 462	295 090	12 063 670	7 290 089	4 773 586
41.20.2	Errichtung von Fertigteilbauten	2 013	3 330 150	103 206	743 135	477 614	265 521
42	Tiefbau	8 996	31 020 504	350 055	5 575 208	4 054 170	1 521 041
42.1	Bau von Straßen und Bahnverkehrsstrecken	4 706	21 400 583	157 455	3 792 787	2 828 658	964 130
42.11	Bau von Straßen	4 052	17 244 228	100 118	3 229 201	2 249 935	979 267
42.12	Bau von Bahnverkehrsstrecken	441	2 628 525	38 747	289 513	339 731	- 50 218
42.13	Brücken- und Tunnelbau	213	1 527 830	18 591	274 073	238 992	35 082
42.2	Leitungstiefbau und Kläranlagenbau	2 229	5 976 462	156 876	1 100 776	726 070	374 707
42.21	Rohrleitungstiefbau, Brunnen- u.Kläranlagenbau	1 820	4 876 027	49 561	869 782	573 051	296 731
42.22	Kabelnetzleitungstiefbau	409	1 100 435	107 315	230 995	153 019	77 976
42.9	Sonstiger Tiefbau	2 061	3 643 459	35 724	681 645	499 442	182 203
42.91	Wasserbau	352	949 143	18 752	172 051	145 632	26 419
42.99	Sonstiger Tiefbau a.n.g.	1 709	2 694 316	16 972	509 594	353 811	155 784
43	Vorber.Baustellenarb.,Bauinst.u.so.Ausb.gew.	328 961	172 245 498	2 554 048	29 541 014	18 859 691	10 681 391
43.1	Abbrucharbeiten und vorber. Baustellenarb.	8 983	6 903 246	46 879	1 054 067	827 925	226 144
43.11	Abbrucharbeiten	3 745	2 984 044	12 345	443 802	356 325	87 477
43.12	Vorbereitende Baustellenarbeiten	5 036	3 722 061	29 403	580 807	447 995	132 093
43.13	Test- und Suchbohrung	202	197 140	5 130	30 179	23 605	6 573
43.2	Bauinstallation	120 473	78 250 924	1 141 178	13 332 876	8 556 849	4 776 059
43.21	Elektroinstallation	32 824	24 423 824	196 184	4 182 098	2 593 622	1 588 485
43.22	Gas-,Wasser-,Heiz.-sow.Lüftungs-u.Klimainstal.	46 942	37 020 992	407 688	6 590 532	4 236 804	2 353 746

Steuerpflichtige, Umsätze und Umsatzsteuer 2016 nach wirtschaftlicher Gliederung (GKZ 2008)

Nr. der Klassifikation der Wirtschaftszweige	Wirtschaftsgliederung	Steuerpflichtige ¹	Lieferungen und Leistungen ²	Innergemeinschaftliche Erwerbe ²	Umsatzsteuer vor Abzug der Vorsteuerbeträge	Abziehbare Vorsteuerbeträge	Umsatzsteuer-Vorauszahlung
		Anzahl	1 000 EUR				
43.29	Sonstige Bauinstallation	40 707	16 806 108	537 305	2 560 245	1 726 424	833 827
43.29.1	Dämmung geg.Kälte,Wärme,Schall u.Erschütterung	24 208	8 313 921	162 134	1 194 871	833 496	361 376
43.29.9	Sonstige Bauinstallation a.n.g.	16 499	8 492 186	375 171	1 365 375	892 927	472 450
43.3	Sonstiger Ausbau	130 745	44 817 953	733 889	7 743 369	4 674 346	3 069 044
43.31	Anbringen v.Stuckaturen,Gipserei u.Verputzerei	7 744	3 461 900	11 218	583 024	340 752	242 273
43.32	Bautischlerei und -schlosserei	24 760	10 183 054	241 957	1 799 789	1 173 471	626 322
43.33	Fußboden-,Fliesen- u.Plattenleg.,Tapeziererei	41 809	10 940 664	197 586	1 798 216	1 173 276	624 946
43.34	Malerei und Glaserei	33 242	13 115 707	96 626	2 357 498	1 221 759	1 135 745
43.34.1	Maler- und Lackierergewerbe	30 125	11 299 618	35 881	2 039 227	1 001 557	1 037 675
43.34.2	Glasergererbe	3 117	1 816 088	60 746	318 272	220 202	98 070
43.39	Sonstiger Ausbau a.n.g.	23 190	7 116 629	186 502	1 204 842	765 088	439 757
43.9	Sonstige spezialisierte Bautätigkeiten	68 760	42 273 375	632 102	7 410 702	4 800 570	2 610 144
43.91	Dachdeckerei und Zimmerei	27 599	16 599 556	134 720	2 953 284	1 828 949	1 124 341
43.91.1	Dachdeckerei und Bauspenglerei	14 093	8 934 816	30 736	1 543 957	942 317	601 644
43.91.2	Zimmerei und Ingenieurholzbau	13 506	7 664 740	103 984	1 409 326	886 632	522 697
43.99	Sonstige spezialisierte Bautätigkeiten a.n.g.	41 161	25 673 819	497 382	4 457 419	2 971 621	1 485 803
43.99.1	Gerüstbau	3 269	2 385 270	19 243	456 242	217 531	238 712
43.99.2	Schornstein-, Feuerungs- und Industrieofenbau	1 217	1 069 515	88 994	185 209	139 367	45 842
43.99.9	Baugewerbe a.n.g.	36 675	22 219 034	389 145	3 815 967	2 614 723	1 201 249
G	Handel; Instandhaltung und Reparatur von Kfz.	604 398	1 971 247 576	250 614 485	326 603 535	280 043 268	46 560 461
45	Handel m. Kraftfahrz.; Instandh. u. Rep. v. KFZ	106 247	230 344 508	37 053 771	46 873 838	37 647 439	9 226 426
45.1	Handel mit Kraftwagen	42 946	159 084 463	27 633 362	33 552 844	27 137 845	6 415 009
45.11	Handel m.KFZ m.e.Gesamtgew.von 3,5 t od.weniger	40 817	151 848 968	25 518 304	32 019 069	25 928 652	6 090 426
45.19	Handel m.Kraftwagen m.e.Ges.gew.v.mehr als 3,5 t.....	2 129	7 235 495	2 115 059	1 533 775	1 209 193	324 583
45.2	Instandhaltung und Reparatur von Kraftwagen	37 551	20 427 459	560 384	3 886 763	2 548 839	1 337 934
45.20.1	Lackieren von Kraftwagen	4 294	2 377 414	25 369	446 465	238 527	207 940
45.20.2	Autowaschanlagen	2 665	1 206 688	11 014	227 024	146 944	80 080
45.20.3	Inst.u.Rep.v.KFZ b.3,5t Gesgew.(oh.Lack.,Autow.).....	29 489	15 578 567	408 660	2 966 137	1 995 557	970 588
45.20.4	Inst.u.Rep.v.KFZ m.e.Ges.gew.v.mehr als 3,5t	1 103	1 264 790	115 340	247 137	167 812	79 326
45.3	Handel mit Kraftwagenteilen und -zubehör	20 416	46 465 328	7 889 823	8 511 781	7 302 154	1 209 633
45.31	Großhandel m.Kraftwagenteilen und -zubehör	3 803	34 240 382	6 726 591	6 205 419	5 494 714	710 708
45.32	Einzelh.m.Kraftwagenteilen und -zubehör	16 613	12 224 946	1 163 231	2 306 362	1 807 440	498 926
45.4	Hand.m.Krafträd.,Teilen,Zubeh.; Inst.u.Rep.v.Kr.....	5 334	4 367 258	970 202	922 450	658 601	263 851
46	Großhandel (ohne Handel mit Kraftfahrzeugen)	152 706	1 137 770 073	175 213 085	182 508 151	161 812 793	20 695 422
46.1	Handelsvermittlung	54 980	22 014 967	2 398 220	3 699 412	2 697 378	1 002 042
46.11	HV.v.landw.Grundst.,leb.Tier.,text.Rohst.,Halbw.....	1 185	1 680 541	74 744	164 909	168 087	- 3 178
46.12	HV.v.Brennst.,Erzen,Metallen u.techn.Chemik.	1 173	1 007 379	258 967	186 176	144 530	41 646
46.13	HV. von Holz, Baustoffen und Anstrichmitteln	5 185	1 573 663	127 177	287 994	198 269	89 727
46.13.1	HV.v. Rohholz,Holzhalb. u.Bauelementen aus Holz.....	840	280 027	37 341	54 399	38 006	16 394
46.13.2	HV.von Baustoffen und Anstrichmitteln	4 345	1 293 636	89 836	233 595	160 263	73 333
46.14	HV.von Maschinen, techn.Bedarf,Wasser-u.Luftfz.	8 638	4 623 881	435 038	786 125	596 503	189 623
46.15	HV.v.Möb.,Einr.,Haush.-gegenst., Eisen-,Met.w.	6 130	2 024 464	260 630	396 154	257 608	138 547
46.16	HV.v.Textilien,Bekleid., Schuhen und Lederwaren	4 329	1 432 409	224 686	290 731	195 407	95 324
46.17	HV.v. Nahrungsmitteln, Getränken und Tabakwaren	3 120	1 542 853	199 706	229 600	166 663	62 937
46.18	HV. von sonstigen Waren	16 831	5 613 384	498 217	920 020	644 613	275 409
46.18.1	HV.v. feinmechanischen, Foto- u. opt. Erzeugn.	229	90 148	8 906	16 621	11 618	5 004
46.18.2	HV. von Uhren, Edelmetallwaren und Schmuck	456	186 333	9 250	17 051	12 758	4 292
46.18.3	HV. von Spielwaren und Musikinstrumenten	173	51 806	3 493	7 929	6 222	1 707
46.18.4	HV.pharm.Erz.,Labor-,Ärzte-,Krankenhausbedarf	1 450	1 314 034	133 388	197 941	144 271	53 670
46.18.5	HV.v.kosmet.Erzeugnissen und Körperpflegemitteln.....	631	143 975	26 638	28 359	18 971	9 389
46.18.6	HV.v.Papier-,Schreibw.,Büro-,Werbeart.,Tapeten	865	334 564	37 539	62 621	46 960	15 662
46.18.7	HV.v.Büchern,Zeitschr.,Zeitungen,Musikal. u.Ä.	511	352 132	2 447	36 473	28 771	7 703
46.18.9	Handelsvermittlung von sonstigen Waren a.n.g.	12 516	3 140 391	276 556	553 025	375 042	177 984
46.19	HV.v. Waren ohne ausgeprägten Schwerpunkt	8 389	2 516 393	319 055	437 703	325 698	112 006
46.2	Großh.m.landw. Grundstoffen u.lebend.Tieren	6 738	55 428 631	5 657 363	5 729 264	5 841 162	- 111 894
46.21	Gh.m.Getreide,Rohtab.,Saatgut,Futtermitteln	2 533	34 622 343	3 347 772	3 882 143	3 844 563	37 581
46.22	Großhandel mit Blumen und Pflanzen	1 842	5 548 676	1 504 578	624 054	533 773	90 283
46.23	Großhandel mit lebenden Tieren	2 190	14 714 854	679 907	1 142 594	1 369 494	- 226 899
46.24	Großhandel mit Häuten, Fellen und Leder	173	542 759	125 106	80 472	93 331	- 12 859
46.3	Gh.m.Nahrungs-,Genussm.,Getränken u.Tabakw.	14 463	248 119 791	31 888 358	29 506 229	27 264 296	2 241 943
46.31	Großhandel mit Obst, Gemüse und Kartoffeln	2 087	26 132 153	7 780 616	2 635 712	2 355 387	280 327
46.32	Großhandel mit Fleisch und Fleischwaren	1 739	19 330 989	2 698 555	1 520 907	1 584 466	- 63 557
46.33	Gh.m.Milch,Milcherzgn.,Eiern,Speiseölen,-fetten	638	11 185 820	2 135 898	896 376	948 545	- 52 168
46.34	Großhandel mit Getränken	3 648	20 312 319	2 692 491	4 037 223	3 215 699	821 526
46.35	Großhandel m. Tabakwaren	339	11 572 070	967 182	1 619 511	1 505 042	114 469
46.36	Großhandel mit Zucker, Süßwaren und Backwaren	549	7 841 724	1 384 655	602 736	616 338	- 13 601
46.37	Großhandel m. Kaffee, Tee, Kakao und Gewürzen	564	7 965 502	982 821	653 031	689 542	- 36 511

1 Mit mehr als 17 500 Euro steuerpflichtigem Jahresumsatz. - 2 Umsätze der Unternehmen, ohne Umsatzsteuer. - Gepunktete Felder zur Wahrung des Steuergeheimnisses gesperrt. - Strich: Nichts vorhanden.

Steuerpflichtige, Umsätze und Umsatzsteuer 2016 nach wirtschaftlicher Gliederung (GKZ 2008)

Nr. der Klassifikation der Wirtschaftszweige	Wirtschaftsgliederung	Steuerpflichtige ¹	Lieferungen und Leistungen ²	Innergemeinschaftliche Erwerbe ²	Umsatzsteuer vor Abzug der Vorsteuerbeträge	Abziehbare Vorsteuerbeträge	Umsatzsteuer-Vorauszahlung
		Anzahl	1 000 EUR				
46.38	Großhandel m. sonst. Nahrungs- u. Genussmitteln	2 926	24 112 243	4 386 625	2 394 558	2 261 160	133 400
46.38.1	Großhandel mit Fisch und Fischerzeugnissen	407	3 129 600	1 146 306	283 093	228 056	55 037
46.38.2	Großhandel mit Mehl und Getreideprodukten	87	1 029 318	114 558	86 000	93 102	- 7 102
46.38.9	Großhandel m. Nahrungs- u. Genussmitteln a.n.g.	2 432	19 953 326	3 125 762	2 025 466	1 940 002	85 466
46.39	Gh.m.Nahrungs-,Genussm.,Getränken,Tabakw.,o.a.S.....	1 973	119 666 971	8 859 515	15 146 175	14 088 117	1 058 059
46.39.1	Großh. m. tiefgefrorenen Nahrungsmitteln, o.a.S.....	205	2 253 892	556 340	198 769	180 168	18 601
46.39.9	Gh.m.so.Nahrungs-,Gen.mitt,Getr.,Tabak.,o.a.S.	1 768	117 413 078	8 303 174	14 947 405	13 907 949	1 039 458
46.4	Großhandel m.Gebrauchs- und Verbrauchsgütern	23 798	269 610 834	55 079 213	47 217 089	41 991 398	5 225 702
46.41	Großhandel mit Textilien	2 752	9 799 558	2 393 107	1 782 240	1 604 319	177 922
46.42	Großhandel m. Bekleidung und Schuhen	2 187	25 013 271	3 666 922	4 159 100	3 845 860	313 240
46.42.1	Großh. mit Bekleidung	1 960	22 052 456	3 089 703	3 706 903	3 437 139	269 765
46.42.2	Großh. mit Schuhen	227	2 960 815	577 219	452 196	408 721	43 475
46.43	Gh.m.Foto-,Optik, elektr.Hh.ger.,Unterh.elekt.	3 517	52 097 212	9 130 441	9 100 686	8 174 529	926 159
46.43.1	Großhandel m. Foto- und optischen Erzeugnissen	554	6 397 018	1 148 784	926 747	1 019 239	- 92 492
46.43.2	Großhandel m. elektr. Haushaltsgeräten	750	7 662 644	1 818 361	1 508 790	1 200 906	307 885
46.43.3	Großhandel m.Geräten der Unterhaltungselektronik.....	2 213	38 037 549	6 163 296	6 665 150	5 954 384	710 767
46.44	Gh.m.keram.Erzeugn.,Glaswaren u.Reinig.mitt.	1 165	4 858 893	1 099 922	1 017 640	727 499	290 142
46.44.1	Großh. mit keramischen Erzeugn. und Glaswaren	408	1 960 655	511 840	410 003	300 357	109 646
46.44.2	Großh. m. Wasch-, Putz- und Reinigungsmitteln	757	2 898 238	588 082	607 636	427 141	180 496
46.45	Großh.m.kosmet. Erzeugn. und Körperpflegemitteln.....	1 000	15 643 022	3 648 534	2 531 245	2 178 695	352 551
46.46	Großh.m.pharmazeut.,mediz.u.orthop.Erzeugn.	4 335	109 205 483	25 650 649	19 363 470	17 582 125	1 781 348
46.46.1	Großh.m.pharmazeutischen Erzeugnissen	1 481	88 147 006	21 880 713	16 045 095	14 764 889	1 280 208
46.46.2	Gh.m.med.,orth.Artikeln, Dental-u.Laborbedarf	2 854	21 058 478	3 769 936	3 318 375	2 817 237	501 140
46.47	Gh.m.Möbeln, Teppichen, Lampen und Leuchten	1 925	8 341 318	1 649 523	1 695 037	1 271 488	423 550
46.48	Großhandel mit Uhren und Schmuck	1 158	5 825 709	391 148	691 527	771 789	- 80 261
46.49	Großh.m.sonst.Gebrauchs- und Verbrauchsgütern	5 759	38 826 369	7 448 966	6 876 144	5 835 095	1 041 052
46.49.1	Großh. mit Spielwaren und Musikinstrumenten	574	3 863 761	761 520	639 258	596 173	43 086
46.49.2	Gh.m.Fahr.,Zub.,Sport-,Camp.art.(oh.Camp.möbel).....	1 038	6 565 774	1 579 233	1 308 825	1 079 994	228 831
46.49.3	Gh.m.Lederw.,Reisegep.,Geschenk-u.Werbartikeln	1 067	2 717 828	340 343	478 126	386 476	91 650
46.49.4	Gh.m.Papier,Schreibw.,Bürob.,Büchern,Zeitschr.	2 123	22 606 426	4 358 756	3 883 479	3 299 293	584 186
46.49.5	Gh.m.ni.elekt.Hh.gegst.a.Met.,so.Geb.güt.a.n.g.....	957	3 072 581	409 114	566 457	473 159	93 298
46.5	Gh.m.Geräten d.Informations-u.Kommunik.technik	4 126	79 536 281	17 770 688	14 160 274	13 023 641	1 136 635
46.51	Gh.m.DV-geräten, peripheren Gerät.u.Software	2 146	57 291 774	13 865 675	10 797 464	9 395 907	1 401 557
46.52	Gh.m.elektron. Bauteilen u. Telekommunik.geräten.....	1 980	22 244 507	3 905 013	3 362 810	3 627 734	- 264 922
46.6	Gh.m.sonst. Maschinen, Ausrüstungen und Zubehör	17 125	89 210 982	15 832 003	14 888 246	13 002 330	1 885 926
46.61	Gh.m. landwirtschaftl. Maschinen und Geräten	2 623	13 462 509	2 157 864	2 359 337	2 019 363	339 976
46.62	Großhandel mit Werkzeugmaschinen	1 549	7 796 047	1 368 296	1 339 424	1 153 805	185 620
46.63	Gh.m.Bergwerks-, Bau- und Baustoffmaschinen	1 201	9 488 228	1 816 748	1 769 914	1 478 761	291 153
46.64	Großhandel mit Textil-, Näh- und Strickmaschinen.....	196	359 322	96 771	50 890	52 631	- 1 741
46.65	Großhandel m. Büromöbeln	423	3 371 920	608 919	481 622	497 789	- 16 167
46.66	Gh.m.sonst.Büromaschinen und -einrichtungen	1 110	4 308 844	1 023 472	830 002	606 609	223 394
46.69	Gh. m. sonst. Maschinen und Ausrüstungen	10 023	50 424 113	8 759 933	8 057 058	7 193 372	863 691
46.7	Sonstiger Großhandel	25 023	348 028 355	42 629 555	63 380 626	54 451 049	8 929 592
46.71	Gh.m.festen Brennstoffen u.Mineralölerzeugnissen.....	1 779	130 922 553	7 149 071	24 338 907	20 973 847	3 365 060
46.71.1	Großhandel mit festen Brennstoffen	254	740 522	244 444	163 034	117 257	45 777
46.71.2	Großhandel mit Mineralölerzeugnissen	1 525	130 182 031	6 904 627	24 175 873	20 856 590	3 319 283
46.72	Großh.m.Erzen, Metallen und Metallhalbzeug	2 326	54 261 057	13 560 646	10 385 269	8 919 592	1 465 679
46.73	Gh.m.Holz,Baustoffen,Anstrichm.u.Sanit.keram.	9 703	60 763 515	4 570 066	11 585 509	9 719 574	1 865 940
46.73.1	Gh.m.Holz,Baust.,Sanit.keram.,Anstrichm.,o.a.S.	1 308	10 600 372	567 200	2 030 901	1 797 674	233 228
46.73.2	Großhandel mit Roh- und Schnittholz	1 089	4 796 546	661 912	897 173	724 742	172 431
46.73.3	Gh.m.sonst.Holzhalbwaren sow.Bauelementen a.Holz.....	1 358	4 226 098	641 507	835 146	667 368	167 779
46.73.4	Gh.m.Baustoffen u.Bauelementen a.min.Stoffen	4 697	34 323 560	1 911 835	6 487 898	5 518 927	968 974
46.73.5	Großhandel mit Flachglas	224	715 921	156 685	148 645	97 456	51 189
46.73.6	Großhandel mit Anstrichmitteln	445	2 573 657	174 645	489 819	373 093	116 727
46.73.7	Großhandel mit Sanitärkeramik	411	2 792 751	261 148	539 643	429 927	109 717
46.73.8	Gh.m. Tapeten u. Bodenbelägen (ohne Teppiche)	171	734 610	195 134	156 283	110 387	45 896
46.74	Gh.m.Met.,Kunstst.f.Bau,Inst.b.f.Gas,Was.,Heiz.	4 987	36 253 122	4 358 350	6 798 246	5 550 941	1 247 309
46.74.1	Großh. mit Werkzeugen und Kleinereisenwaren	2 820	18 119 706	1 999 857	3 129 273	2 684 949	444 326
46.74.2	Großh.m. Install.bedarf für Gas,Wasser u.Heizung.....	1 168	13 469 678	1 213 904	2 668 120	2 134 466	533 656
46.74.3	Großh.m.Metall- u.Kunststoffwaren f.Bauzwecke	999	4 663 738	1 144 589	1 000 853	731 527	269 327
46.75	Großhandel mit chemischen Erzeugnissen	2 227	47 026 076	10 281 348	7 521 913	6 548 220	973 694
46.76	Großhandel mit sonstigen Halbwaren	717	7 720 443	1 892 453	1 087 739	990 173	97 567
46.77	Großh.m.Altmaterialien und Reststoffen	3 284	11 081 590	817 621	1 663 044	1 748 702	- 85 657
46.9	Großhandel ohne ausgeprägten Schwerpunkt	6 453	25 820 232	3 957 685	3 927 010	3 541 538	385 476
47	Einzelhandel (oh.Handel mit Kraftfahrzeugen)	345 445	603 132 995	38 347 629	97 221 546	80 583 037	16 638 612
47.1	Einzelh.m.Waren versch. Art (i.Verkaufsräumen)	43 275	219 349 871	7 383 953	27 525 185	25 419 722	2 105 473
47.11	Eh.m.Waren versch.Art,Hauptr.Nahr.,Getr.,Tabak	20 711	182 192 080	4 749 638	21 366 060	20 330 425	1 035 642

1 Mit mehr als 17 500 Euro steuerpflichtigem Jahresumsatz. - 2 Umsätze der Unternehmen, ohne Umsatzsteuer. - Gepunktete Felder zur Wahrung des Steuergeheimnisses gesperrt. - Strich: Nichts vorhanden.

Steuerpflichtige, Umsätze und Umsatzsteuer 2016 nach wirtschaftlicher Gliederung (GKZ 2008)

Nr. der Klassifikation der Wirtschaftszweige	Wirtschaftsgliederung	Steuerpflichtige ¹	Lieferungen und Leistungen ²	Innergemeinschaftliche Erwerbe ²	Umsatzsteuer vor Abzug der Vorsteuerbeträge	Abziehbare Vorsteuerbeträge	Umsatzsteuer-Vorauszahlung
		Anzahl	1 000 EUR				
47.19	Sonstiger Einzelhandel mit Waren versch. Art	22 564	37 157 791	2 634 315	6 159 124	5 089 297	1 069 831
47.2	Eh.m.Nahr.-u.Genussm.,Getr.,Tabakw.(i.Verk.r.)	37 609	26 669 145	1 718 840	3 349 926	2 812 423	537 513
47.21	Einzelhandel mit Obst, Gemüse und Kartoffeln	5 242	3 006 525	262 261	262 815	244 691	18 126
47.22	Einzelhandel mit Fleisch und Fleischwaren	3 434	2 847 187	147 476	239 334	207 637	31 698
47.23	Einzelh.m.Fisch, Meeresfrüchten u.Fischerzeugn.	1 277	665 259	109 941	62 501	48 682	13 820
47.24	Einzelhandel mit Back- und Süßwaren	5 955	3 162 764	42 795	290 691	232 150	58 544
47.25	Einzelh. mit Getränken	8 609	6 095 485	530 750	1 181 270	911 274	269 998
47.26	Einzelh. mit Tabakwaren	2 274	2 230 581	60 735	414 389	353 938	60 452
47.29	Sonstiger Einzelhandel mit Nahrungs- u.Genussm.	10 818	8 661 345	564 883	898 924	814 052	84 876
47.3	Einzelh.m.Motorenkraftstoffen (Tankstellen)	9 085	21 379 989	205 189	3 923 475	3 329 865	593 610
47.30.1	Eh.in fremd.Nam.m.Motorkraftst.(Agenturtankst.)	7 377	13 113 243	35 225	2 373 357	2 021 030	352 327
47.30.2	Eh.in eig.Nam.m.Motorkraftst.(Freie Tankst.)	1 708	8 266 746	169 964	1 550 118	1 308 835	241 283
47.4	Eh.m.Ger.d.Informations-u.Komm.techn.(i.Verk.r.)	19 987	32 663 327	3 936 231	6 290 942	5 086 429	1 204 516
47.41	Einzelh.m.DV-geräten,peripheren Ger.u.Softw.	9 910	14 286 678	2 760 317	2 385 453	2 192 531	192 923
47.42	Einzelhandel mit Telekommunikationsger.	4 101	3 007 463	221 186	601 372	425 780	175 593
47.43	Einzelh. m. Geräten der Unterhaltungselektronik	5 976	15 369 187	954 728	3 304 116	2 468 117	836 000
47.5	Eh.m.so.HH.ger.,Textil.,Heim-,Einr.bed.(i.Verk.)	55 397	79 065 569	7 533 031	15 336 457	11 805 217	3 531 255
47.51	Einzelhandel mit Textilien	10 094	4 307 445	580 972	874 584	616 366	258 220
47.52	Eh.m.Metallw.,Anstr.m., Bau- u. Heimwerkerbedarf	14 755	28 384 575	1 939 122	5 368 616	4 268 847	1 099 774
47.52.1	Einzelh.m.Metall- und Kunststoffwaren a.n.g.	6 609	5 370 752	583 340	1 003 985	745 192	258 795
47.52.3	Eh.m.Anstrichmitteln, Bau- u.Heimwerkerbedarf	8 146	23 013 823	1 355 782	4 364 631	3 523 655	840 979
47.53	Eh.m.Vorhängen,Teppich-,Fußbodenbel.u.Tapeten	4 166	3 102 623	259 312	614 749	399 201	215 549
47.54	Eh mit elektrischen Haushaltsgeräten	10 683	7 831 712	829 162	1 466 608	1 106 879	359 732
47.59	Eh.m.Möbeln, Einricht.gegenst.u.sonst.Hausrat	15 699	35 439 214	3 924 462	7 011 899	5 413 925	1 597 979
47.59.1	Einzelhandel mit Wohnmöbeln	8 876	31 030 300	3 315 559	6 146 483	4 739 693	1 406 793
47.59.2	Einzelh.m.keramischen Erzeugnissen u.Glaswaren	1 180	582 066	62 751	111 269	79 347	31 923
47.59.3	Eh.m.Musikinstrumenten und Musikalien	1 742	1 345 443	267 805	257 891	248 824	9 068
47.59.9	Einzelh. mit Haushaltsgegenständen a.n.g.	3 901	2 481 405	278 348	496 255	346 061	150 196
47.6	Eh.m.Verlagsprod.,Sportausr.,Spielw.(i.Verk.r.)	26 153	17 869 393	1 561 591	3 117 304	2 438 181	679 131
47.61	Einzelhandel m. Büchern	3 682	3 830 631	48 272	389 587	356 270	33 317
47.62	Eh.m.Zeitsch., Zeitung, Schreibw.u.Bürobedarf	8 604	3 458 427	106 787	605 193	463 059	142 136
47.62.1	Einzelhandel mit Zeitschrift. u.Zeitungen	3 615	1 040 468	4 065	168 929	139 288	29 642
47.62.2	Eh.m.Schreib-u.Papierw., Schul- und Büroartikeln.....	4 989	2 417 959	102 722	436 264	323 771	112 494
47.63	Eh.mit bespielten Ton- und Bildträgern	389	168 744	23 209	25 659	19 803	5 856
47.64	Einzelh. m. Fahrrädern, Sport- u.Campingartikeln.....	10 421	8 369 842	1 130 905	1 701 065	1 291 269	409 801
47.64.1	Einzelh. m. Fahrrädern, Fahrradteilen u.zubehör.....	5 261	3 487 776	272 932	679 190	556 453	122 738
47.64.2	Eh.m.Sport-u.Campingartikel(oh.Campingmöb.)	5 160	4 882 065	857 973	1 021 876	734 816	287 062
47.65	Einzelhandel mit Spielwaren	3 057	2 041 749	252 417	395 800	307 780	88 021
47.7	Einzelhandel m.sonstigen Gütern (in Verkaufsr.)	111 994	147 886 966	9 647 662	26 538 188	20 573 193	5 965 048
47.71	Einzelhandel mit Bekleidung	17 312	33 041 028	4 083 771	6 618 416	4 891 161	1 727 262
47.72	Einzelhandel mit Schuhen und Lederwaren	5 364	8 457 896	1 233 384	1 720 926	1 222 876	498 053
47.72.1	Einzelhandel mit Schuhen	4 022	7 386 183	1 014 111	1 508 672	1 081 278	427 397
47.72.2	Einzelhandel mit Lederwaren u.Reisegepäck	1 342	1 071 713	219 274	212 254	141 598	70 656
47.73	Apotheken	16 687	49 191 589	142 824	9 198 183	7 552 033	1 646 169
47.74	Eh.m.medizinischen und orthopädischen Artikeln	5 412	8 357 074	996 061	1 140 120	894 423	245 703
47.75	Eh.m.kosmet. Erzeugn. u. Körperpflegemitteln	5 362	16 226 744	598 166	2 830 019	2 312 192	517 828
47.76	Eh.m.Blumen,Düngemitt.,zoolog.Bed.u.leb.Tieren	15 819	8 039 872	758 140	927 924	815 830	112 100
47.76.1	Eh.m.Blumen,Pflanzen,Sämereien u.Düngemitteln	13 159	4 788 383	489 835	541 191	412 120	129 076
47.76.2	Eh.m.zoologischem Bedarf und lebenden Tieren	2 660	3 251 488	268 305	386 733	403 710	- 16 976
47.77	Einzelhandel mit Uhren und Schmuck	7 715	5 771 323	412 849	865 098	703 137	161 963
47.78	Sonst.Eh.i.Verkaufsr. (oh.Antiq.u.Gebr.waren)	29 096	16 224 685	1 187 208	2 782 121	1 863 394	918 737
47.78.1	Augenoptiker	7 449	5 349 896	145 046	987 342	550 053	437 293
47.78.2	Eh.m.Foto-u.optischen Erzeugn. (oh.Augenopt.)	1 815	1 355 080	142 985	237 505	186 043	51 462
47.78.3	Eh.m.Kunstgeg.,Bildern,Briefm.,Münz.u.Geschenk.	6 974	3 333 352	304 707	405 355	296 414	108 942
47.78.9	Sonst. Einzelh. a.n.g. (in Verkaufsräumen)	12 858	6 186 357	594 469	1 151 920	830 883	321 040
47.79	Einzelh. m. Antiquitäten und Gebrauchtwaren	9 227	2 576 756	235 259	455 380	318 148	137 233
47.79.1	Einzelh. m. Antiquitäten und antiken Teppichen	1 752	300 926	18 196	48 604	27 574	21 030
47.79.2	Antiquariate	391	60 567	3 448	6 799	4 375	2 424
47.79.9	Einzelhandel mit sonstigen Gebrauchtwaren	7 084	2 215 263	213 615	399 978	286 199	113 779
47.8	Einzelh. an Verkaufsständen und auf Märkten	6 160	1 403 331	112 073	196 966	144 584	52 382
47.81	Eh.m.Nahr.,Genm.,Getr.,Tab.a.Verk.st.u.a.Märkt.....	3 080	873 321	33 740	97 662	77 271	20 391
47.82	Eh.m.Text.,Bekl.,Schuhen a.Verkaufsst.u.a.Märkt.....	2 105	364 658	64 684	71 977	48 455	23 522
47.89	Eh.m.sonst.Gütern an Verkaufsst. u.a. Märkten	975	165 352	13 650	27 328	18 859	8 469
47.9	Eh.,nicht i.Verkaufsr.,a.Verkaufsst.od.a.Märkt.	35 785	56 845 404	6 249 060	10 943 105	8 973 424	1 969 685
47.91	Versand- und Internet-Einzelhandel	16 501	44 847 464	5 499 481	8 890 740	7 278 200	1 612 542
47.99	Sonst.Eh.,nicht i.Verk.r.,a.Ständ.od.a.Märkt.	19 284	11 997 940	749 579	2 052 365	1 695 224	357 143
47.99.1	Einzelhandel vom Lager mit Brennstoffen	2 049	4 969 750	74 148	931 002	839 555	91 447

Steuerpflichtige, Umsätze und Umsatzsteuer 2016 nach wirtschaftlicher Gliederung (GKZ 2008)

Nr. der Klassifikation der Wirtschaftszweige	Wirtschaftsgliederung	Steuerpflichtige ¹	Lieferungen und Leistungen ²	Innergemeinschaftliche Erwerbe ²	Umsatzsteuer vor Abzug der Vorsteuerbeträge	Abziehbare Vorsteuerbeträge	Umsatzsteuer-Vorauszahlung
		Anzahl	1 000 EUR				
47.99.9	Sonst. Einzelh. a.n.g. (nicht i.Verkaufsräumen)	17 235	7 028 190	675 431	1 121 363	855 669	265 696
H	Verkehr und Lagerei	103 663	217 424 772	3 300 060	35 280 615	27 284 380	7 996 252
49	Landverkehr u.Transport in Rohrfernleitungen	64 954	72 842 892	533 186	13 558 518	10 440 697	3 117 831
49.1	Personenbeförderung im Eisenbahnfernverkehr	•	•	•	•	•	•
49.2	Güterbeförderung im Eisenbahnverkehr	•	•	•	•	•	•
49.3	Sonst.Personenbeförd. im Landverkehr	29 301	16 846 106	86 688	2 133 484	2 158 916	- 25 426
49.31	Personenbeförderung im Nahverk.z.Lande(oh.Taxi)	2 363	7 857 213	38 567	963 947	1 268 102	- 304 154
49.32	Betrieb von Taxis	22 443	4 347 143	5 651	460 924	301 048	159 879
49.39	Sonst.Personenbeförd. im Landverkehr a.n.g.	4 495	4 641 751	42 470	708 613	589 766	118 848
49.39.1	Personenbeförderung im Omnibus-Linienfernverk.	1 534	2 518 669	25 067	393 021	329 608	63 414
49.39.2	Personenbeförderung im Omnibus-Gelegenh.verk.	2 533	1 858 127	16 697	278 956	228 218	50 738
49.39.9	Personenbeförderung im Landverkehr a.n.g.	428	264 955	706	36 636	31 940	4 696
49.4	Güterbeförd. i.Strassenverkehr,Umzugstransporte	35 382	33 571 516	227 257	6 379 222	3 928 379	2 450 849
49.41	Güterbeförderung im Straßenverkehr	33 655	32 951 590	226 173	6 267 824	3 872 272	2 395 557
49.42	Umzugstransporte	1 727	619 926	1 084	111 398	56 107	55 291
49.5	Transport in Rohrfernleitungen	77	1 959 128	6 787	410 359	280 147	130 212
50	Schifffahrt	2 772	9 623 871	112 226	573 593	555 118	18 476
50.1	Personenbeförderung i.d.See-u.Küstenschifffahrt	76	259 419	1 623	36 658	36 096	562
50.2	Güterbeförderung i.d.See-u.Küstenschifffahrt	1 603	7 711 403	81 451	266 715	325 875	- 59 160
50.3	Personenbeförderung i.d.Binnenschifffahrt	472	645 324	5 803	55 293	40 302	14 991
50.4	Güterbeförderung i.d.Binnenschifffahrt	621	1 007 725	23 347	214 927	152 845	62 082
51	Luftfahrt	636	11 308 518	937 972	900 779	1 925 679	- 1 024 900
51.1	Personenbeförderung i.d.Luftfahrt	582	10 683 962	937 409	888 273	1 915 120	- 1 026 848
51.2	Güterbeförderung i.d.Luftfahrt u.Raumtransp.	54	624 556	563	12 506	10 558	1 948
51.21	Güterbeförderung i.d.Luftfahrt.....	54	624 556	563	12 506	10 558	1 948
51.22	Raumtransport	-	-	-	-	-	-
52	Lagerei, Erbr.v.sonst.Dienstleist.f.d.Verkehr	22 776	96 960 987	1 643 162	15 621 429	11 679 187	3 942 249
52.1	Lagerei	1 191	7 574 522	919 580	1 417 169	874 202	542 967
52.2	Erbringung v.sonstigen Dienstleist. f.d.Verkehr	21 585	89 386 464	723 582	14 204 260	10 804 985	3 399 282
52.21	Erbring.v.sonst.Dienstl. für den Landverkehr	1 768	2 302 534	23 464	415 555	300 350	115 205
52.21.1	Betrieb von Parkhäusern und Parkplätzen	489	1 291 739	2 564	241 387	171 260	70 126
52.21.2	Betrieb v.Verkehrswegen für Straßenfahrzeuge	69	78 137	237	9 391	6 158	3 233
52.21.3	Betrieb v.Verkehrswegen für Schienenfahrzeuge	15	62 222	272	11 145	8 793	2 352
52.21.4	Betr.v.Bahnhöfen f.Pers.verk.einschl.Omnibusb.	55	51 893	5 977	9 158	7 909	1 249
52.21.5	Betr.v.Güterabf.f.Schienen-,Str.fz.(oh.Fracht.)	10	3 833	34	1 047	8 149	- 7 102
52.21.9	Erbring.v.sonst.Dienstl.f.d.Landverkehr a.n.g.	1 130	814 711	14 381	143 428	98 081	45 347
52.22	Erbring.v.sonst.Dienstl. für die Schifffahrt	565	2 545 339	24 054	341 330	352 413	- 11 083
52.22.1	Betrieb v. Wasserstraßen	-	-	-	-	-	-
52.22.2	Betrieb von Häfen	161	1 783 420	11 600	269 886	300 162	- 30 275
52.22.3	Lotsinnen und Lotsen in der Schifffahrt	63	61 202	1 152	10 607	3 731	6 875
52.22.9	Erbring.v.sonst.Dienstl.f.d.Schifffahrt a.n.g.	341	700 716	11 303	60 837	48 520	12 317
52.23	Erbring.v.sonst.Dienstl.für die Luftfahrt	485	7 611 214	56 712	705 724	746 614	- 40 889
52.23.1	Betrieb v.Flughäfen u.Landepl.f. Luftfahrzeuge	211	6 264 520	36 749	523 346	588 953	- 65 607
52.23.9	Erbring.v.sonst.Dienstl.für die Luftfahrt a.n.g.....	274	1 346 694	19 963	182 378	157 660	24 718
52.24	Frachtumschlag	218	1 075 681	4 353	173 572	125 518	48 055
52.29	Erbring.v.sonst.Dienstl. für den Verkehr a.n.g.	18 549	75 851 696	614 998	12 568 079	9 280 090	3 287 994
52.29.1	Spedition	14 807	64 991 826	450 167	11 332 920	8 290 662	3 042 263
52.29.2	Schiffsmaklerbüros und -agenturen	355	4 277 180	12 997	40 324	43 292	- 2 968
52.29.9	Erbring.v.Dienstl. für den Verkehr a.n.g.	3 387	6 582 690	151 834	1 194 835	946 136	248 699
53	Post-, Kurier- und Expressdienste	12 525	26 688 504	73 515	4 626 296	2 683 700	1 942 596
53.1	Postdienste v.Universaldienstleistungsanbietern	-	-	-	-	-	-
53.2	Sonstige Post-, Kurier- und Expressdienste	12 525	26 688 504	73 515	4 626 296	2 683 700	1 942 596
I	Gastgewerbe	222 365	83 047 606	543 629	12 203 668	7 097 457	5 106 273
55	Beherbergung	44 085	29 558 944	165 490	3 710 078	2 769 539	940 560
55.1	Hotels, Gasthöfe und Pensionen	33 240	26 172 047	138 139	3 398 349	2 517 641	880 727
55.10.1	Hotels(oh.Hotels garnis)	11 089	18 725 086	100 149	2 343 099	1 879 283	463 826
55.10.2	Hotels garnis	3 664	2 421 245	12 040	275 465	228 531	46 938
55.10.3	Gasthöfe	13 359	4 073 472	17 449	664 354	327 010	337 350
55.10.4	Pensionen	5 128	952 244	8 501	115 430	82 817	32 614
55.2	Ferienunterkünfte u.ä.Beherbergungsstätten	7 442	2 088 666	20 526	192 907	161 507	31 402
55.20.1	Erholungs- und Ferienheime	268	542 781	1 042	19 911	16 437	3 474
55.20.2	Ferienzentren	230	468 288	8 033	58 082	50 696	7 386
55.20.3	Ferienhäuser und Ferienwohnungen	6 640	842 323	10 493	103 327	86 379	16 950
55.20.4	Jugendherbergen und Hütten	304	235 274	958	11 588	7 996	3 592
55.3	Campingplätze	1 258	532 640	5 260	46 824	37 861	8 964
55.9	Sonstige Beherbergungsstätten	2 145	765 591	1 565	71 998	52 531	19 468
55.90.1	Privatquartiere	1 402	164 914	608	19 248	12 275	6 973
55.90.9	Sonstige Beherbergungsstätten a.n.g.	743	600 677	957	52 749	40 255	12 495

Steuerpflichtige, Umsätze und Umsatzsteuer 2016 nach wirtschaftlicher Gliederung (GKZ 2008)

Nr. der Klassifikation der Wirtschaftszweige	Wirtschaftsgliederung	Steuerpflichtige ¹	Lieferungen und Leistungen ²	Innergemeinschaftliche Erwerbe ²	Umsatzsteuer vor Abzug der Vorsteuerbeträge	Abziehbare Vorsteuerbeträge	Umsatzsteuer-Vorauszahlung
		Anzahl	1 000 EUR				
56	Gastronomie	178 280	53 488 662	378 139	8 493 590	4 327 919	4 165 712
56.1	Restaurants,Gaststätt.,Imbiss.,Café,Eissal.u.Ä.	123 809	37 141 885	253 593	5 869 194	2 967 012	2 902 216
56.10.1	Restaurants mit herkömmlicher Bedienung	69 958	22 169 185	121 375	3 791 484	1 756 764	2 034 743
56.10.2	Restaurants mit Selbstbedienung	2 523	4 770 455	19 233	724 141	422 606	301 536
56.10.3	Imbissstuben u.Ä.	34 295	6 210 782	38 929	740 572	484 220	256 356
56.10.4	Cafés	11 487	2 752 052	38 604	439 191	214 544	224 650
56.10.5	Eissalons	5 546	1 239 411	35 452	173 807	88 878	84 931
56.2	Caterer u.Erbring.sonst.Verpflegungsdienstleist.....	13 655	8 709 028	94 072	1 271 729	659 947	611 784
56.21	Event-Caterer	4 452	1 751 410	14 456	277 791	152 504	125 288
56.29	Erbringung sonstiger Verpflegungsdienstleist.	9 203	6 957 618	79 616	993 938	507 443	486 497
56.3	Ausschank von Getränken	40 816	7 637 749	30 474	1 352 666	700 959	651 712
56.30.1	Schankwirtschaften	30 725	5 132 596	16 851	901 344	431 474	469 874
56.30.2	Diskotheiken u.Tanzlokale	1 552	652 051	2 538	121 116	69 560	51 556
56.30.3	Bars	2 221	406 891	1 385	75 166	38 249	36 917
56.30.4	Vergnügungslokale	434	139 394	799	25 334	12 870	12 464
56.30.9	Sonstige getränkegeprägte Gastronomie	5 884	1 306 816	8 901	229 707	148 806	80 901
J	Information und Kommunikation	124 233	209 915 040	5 489 284	43 192 951	26 904 340	16 288 618
58	Verlagswesen	8 183	34 019 564	820 424	4 953 622	3 768 650	1 184 975
58.1	Verleg.v.Büch.,Zeitsch.;so.Verlagsw.(oh.Softw.)	7 347	33 273 235	804 192	4 789 506	3 668 026	1 121 482
58.11	Verlegen von Büchern	2 034	8 456 566	333 095	1 240 607	1 007 884	232 724
58.12	Verlegen v.Adressbüchern und Verzeichnissen	198	1 516 248	1 538	282 971	232 046	50 925
58.13	Verlegen von Zeitungen	808	10 094 493	64 130	1 405 928	1 040 111	365 818
58.14	Verlegen von Zeitschriften	1 568	9 472 799	277 638	1 279 215	995 910	283 306
58.19	Sonstiges Verlagswesen (ohne Software)	2 739	3 733 129	127 791	580 785	392 075	188 710
58.2	Verlegen von Software	836	746 330	16 232	164 116	100 624	63 493
58.21	Verlegen von Computerspielen	273	303 908	8 499	67 709	47 175	20 533
58.29	Verlegen von sonstiger Software	563	442 422	7 733	96 408	53 449	42 959
59	H.,Verlg.,Vertr.v.Film.,Ferns.;Kino;Verl.v.Musik.....	8 776	10 317 440	238 145	1 480 705	1 199 458	281 248
59.1	H.v.Film.,Fernsehprogr.,Verleih,Vertrieb;Kinos	6 601	7 949 355	135 194	1 114 145	915 171	198 976
59.11	Herst.v.Filmen,Videofilmen u.Fernsehprogr.	4 409	4 675 954	39 568	642 854	496 372	146 482
59.12	Nachbearbeitung und sonstige Filmtechnik	852	210 693	17 661	37 544	25 119	12 425
59.13	Filmverleih u.-vertrieb (ohne Videotheken)	518	1 528 001	68 418	272 127	243 147	28 981
59.14	Kinos	822	1 534 707	9 547	161 621	150 534	11 088
59.2	Tonstud.;H.v.Hörfunkpr.;Verl.bsp.Tontr.,Musikal.....	2 175	2 368 085	102 950	366 559	284 287	82 272
59.20.1	Tonstudios und Herst. von Hörfunkbeiträgen	700	129 968	2 399	22 421	13 598	8 823
59.20.2	Verlegen von bespielten Tonträgern	403	540 520	81 044	117 108	69 527	47 581
59.20.3	Verlegen von Musikalien	1 072	1 697 596	19 508	227 031	201 162	25 868
60	Rundfunkveranstalter	331	8 674 504	27 708	1 806 894	794 803	1 012 091
60.1	Hörfunkveranstalter	252	1 033 990	5 234	209 016	90 578	118 438
60.2	Fernsehveranstalter	79	7 640 514	22 474	1 597 877	704 225	893 653
61	Telekommunikation	2 341	59 765 968	2 431 374	13 122 853	8 214 149	4 908 705
61.1	Leitungsgebundene Telekommunikation	224	30 785 790	1 210 067	6 562 031	3 511 559	3 050 473
61.2	Drahtlose Telekommunikation	425	23 820 014	948 449	5 381 469	3 836 672	1 544 798
61.3	Satellitentelekommunikation	34	465 716	7 694	106 987	66 423	40 564
61.9	Sonstige Telekommunikation	1 658	4 694 448	265 164	1 072 366	799 496	272 870
61.90.1	Internetserviceprovider	573	3 082 411	38 934	685 702	497 300	188 402
61.90.9	Sonstige Telekommunikation a.n.g.	1 085	1 612 037	226 230	386 664	302 196	84 468
62	Erbr.v.Dienstleist.der Informationstechnologie	84 097	83 742 102	1 720 817	19 149 907	11 362 918	7 786 990
62.01	Programmierungstätigkeiten	35 741	34 967 711	628 241	9 005 149	5 605 272	3 399 877
62.01.1	Entwickl.u.Programmier. v.Internetpräsentationen.....	11 559	4 670 108	108 172	1 004 784	495 018	509 766
62.01.9	Sonstige Softwareentwicklung	24 182	30 297 602	520 069	8 000 365	5 110 255	2 890 111
62.02	Erbr.v.Berat.leist. a.d.Gebiet d.Inform.technol.....	28 861	21 323 895	644 504	4 636 547	2 472 918	2 163 629
62.03	Betrieb v.Datenverarb.einrichtungen f. Dritte	6 095	10 647 779	181 601	2 014 298	1 206 163	808 135
62.09	Erbr.v.sonst.Dienstl.der Informationstechnologie.....	13 400	16 802 717	266 472	3 493 913	2 078 565	1 415 350
63	Informationsdienstleistungen	20 505	13 395 461	250 816	2 678 970	1 564 362	1 114 610
63.1	Dat.verarb.,Hosting,dam.verb.Tätigk.,Webportale	1 742	3 941 726	58 685	900 043	616 482	283 562
63.11	Datenverarb., Hosting u.damit verb.Tätigkeiten	944	1 928 667	46 247	377 401	269 930	107 471
63.12	Webportale	798	2 013 059	12 438	522 642	346 552	176 091
63.9	Erbringung v.sonstigen Informationsdienstleist.	18 763	9 453 735	192 131	1 778 927	947 880	831 048
63.91	Korrespondenz- und Nachrichtenbüros	775	560 646	8 394	92 680	40 386	52 294
63.99	Erbr.v.sonst.Informationsdienstleist. a.n.g.	17 988	8 893 089	183 736	1 686 247	907 494	778 754
K	Erbr. v. Finanz- u.Versicherungsdienstleist.	24 410	57 154 896	1 164 521	18 343 099	14 779 274	3 563 825
64	Erbringung von Finanzdienstleistungen	6 937	45 205 107	819 342	9 183 094	6 864 192	2 318 902
64.1	Zentralbanken und Kreditinstitute	1 603	25 591 093	393 246	5 653 700	3 895 246	1 758 454
64.11	Zentralbanken	•	•	•	•	•	•
64.19	Kreditinstitute (ohne Spezialkreditinstitute)	•	•	•	•	•	•
64.19.1	Kreditbanken einschl. Zweigst. ausländ. Banken	189	13 654 827	150 966	3 133 648	2 627 199	506 449

Steuerpflichtige, Umsätze und Umsatzsteuer 2016 nach wirtschaftlicher Gliederung (GKZ 2008)

Nr. der Klassifikation der Wirtschaftszweige	Wirtschaftsgliederung	Steuerpflichtige ¹	Lieferungen und Leistungen ²	Innergemeinschaftliche Erwerbe ²	Umsatzsteuer vor Abzug der Vorsteuerbeträge	Abziehbare Vorsteuerbeträge	Umsatzsteuer-Vorauszahlung
		Anzahl	1 000 EUR				
64.19.2	Kreditinstitute des Sparkassensektors	416	7 221 691	149 942	1 594 717	879 150	715 567
64.19.3	Kreditinstitute des Genossenschaftssektors	959	3 740 549	20 962	708 137	249 969	458 168
64.19.4	Realkreditinstitute	9	54 270	125	12 682	2 853	9 829
64.19.5	Kreditinstitute mit Sonderaufgaben	•	•	•	•	•	•
64.19.6	Bausparkassen	13	128 831	124	23 967	17 101	6 866
64.2	Beteiligungsgesellschaften	4 292	6 035 553	169 863	859 214	827 289	31 925
64.3	Treuhand- u.sonst. Fonds u.ähn. Finanzinstitut.....	140	763 485	40 021	150 365	55 648	94 718
64.9	Sonstige Finanzierungsinstitutionen	902	12 814 976	216 212	2 519 814	2 086 009	433 805
64.91	Institutionen für Finanzierungsleasing	372	11 136 076	213 564	2 135 680	1 905 264	230 417
64.92	Spezialkreditinstitute	137	157 365	736	22 563	6 514	16 048
64.92.1	Spezialkreditinstitute (oh.Pfandkreditgesch.)	20	87 000	3	16 754	2 852	13 902
64.92.2	Leihhäuser	117	70 365	733	5 808	3 662	2 146
64.99	Erbr. v. sonst. Finanzdienstleistungen a.n.g.	393	1 521 536	1 911	361 571	174 231	187 340
64.99.1	InvestmAG.u.Fonds v.Kap.anl.ges.(oh.Geldm.fond.).....	214	804 854	537	214 602	116 215	98 387
64.99.9	Sonstige Finanzierungsinstitutionen a.n.g.	179	716 681	1 374	146 969	58 016	88 953
65	Versich.,Rückversich.u.Pens.kassen(oh.Sozialv.)	225	2 680 952	202 037	877 780	444 043	433 737
65.1	Versicherungen	132	1 501 855	197 382	441 913	162 545	279 367
65.11	Lebensversicherungen	32	369 240	78	87 457	42 718	44 739
65.12	Nichtlebensversicherungen	100	1 132 616	197 304	354 456	119 827	234 629
65.12.1	Krankenversicherungen	24	79 095	192 083	56 770	9 322	47 448
65.12.2	Schaden- und Unfallversicherungen	76	1 053 521	5 221	297 686	110 506	187 181
65.2	Rückversicherungen	14	810 491	4 629	336 507	234 402	102 105
65.3	Pensionskassen und Pensionsfonds	79	368 605	25	99 360	47 096	52 264
66	Mit Finanz- u.Versich.dienstl. verbund.Tätigk.	17 248	9 268 837	143 142	8 282 226	7 471 039	811 186
66.1	Mit Finanzdienstleist. verbundene Tätigkeiten	8 690	6 388 907	125 862	7 670 726	7 200 135	470 592
66.11	Effekten- und Warenbörsen	19	564 382	1	6 576 639	6 523 468	53 171
66.12	Effekten- und Warenhandel	283	198 914	8 155	37 881	16 629	21 252
66.19	Sonst.m.Finanzdienstl. verbund. Tätigkeiten	8 388	5 625 611	117 706	1 056 207	660 038	396 169
66.2	Mit Versich.dienstl. u.Pens.kass.verb.Tätigk.	8 384	1 669 974	14 440	336 025	134 400	201 625
66.21	Risiko- und Schadensbewertung	653	357 817	496	73 643	27 738	45 906
66.22	Tätigk.v.Versicherungsmaklerinnen und -maklern	7 448	1 229 922	11 523	241 327	100 306	141 021
66.29	Sonst.m.Versich.dienstl.u.Pens.kass.verb.Tätigk.....	283	82 234	2 420	21 055	6 356	14 699
66.3	Fondsmanagement	174	1 209 956	2 841	275 474	136 504	138 970
L/68	Grundstücks- und Wohnungswesen	305 800	150 839 063	1 173 064	19 314 927	10 671 222	8 643 690
68.1	Kauf u.Verw.v.eigenen Grundst.,Gebäud.u.Wohng.	15 393	19 253 940	78 501	2 179 780	1 427 180	752 601
68.2	Verm.,Verp.v.eig.od.geleast.Grdst.,Geb.,Wohn.	235 995	100 677 434	816 405	12 464 641	6 671 633	5 792 993
68.3	Vermittl.u.Verw.v.Grđ.,Geb.u.Wohnungen f.Dritte	54 412	30 907 689	278 159	4 670 506	2 572 410	2 098 095
68.31	Vermittl.v.Grundst.,Geb. u.Wohnungen für Dritte	30 802	11 553 235	42 050	1 790 331	891 413	898 917
68.32	Verwalt.v.Grundst.,Geb.u.Wohnungen für Dritte	23 610	19 354 454	236 108	2 880 175	1 680 997	1 199 178
M	Erbr. v. freiberufl.,wiss.u.techn.Dienstl.	483 445	246 741 988	4 498 444	46 268 419	23 036 891	23 231 533
69	Rechts- und Steuerberatung, Wirtschaftsprüfung	115 975	51 230 705	41 943	9 918 166	2 564 953	7 353 225
69.1	Rechtsberatung	61 254	22 448 483	24 390	4 347 251	1 094 661	3 252 588
69.10.1	Rechtsanwaltskanzleien mit Notariat	6 485	3 835 853	2 139	743 274	169 583	573 692
69.10.2	Rechtsanwaltskanzleien ohne Notariat	46 850	14 394 072	12 566	2 748 458	706 777	2 041 677
69.10.3	Notariate	1 935	1 936 497	1 832	367 186	30 196	336 991
69.10.4	Patentanwaltskanzleien	1 247	1 028 867	1 166	244 895	111 469	133 426
69.10.9	Erbr.sonst.juristischer Dienstleist. a.n.g.	4 737	1 253 193	6 688	243 439	76 636	166 803
69.2	Wirtschaftsprüfung und Steuerberatung; Buchf.	54 721	28 782 222	17 553	5 570 915	1 470 292	4 100 637
69.20.1	Prax.v.Wirtschaftsprüf., -prüfungsgesellschaften.....	2 986	7 717 558	5 034	1 577 795	486 394	1 091 402
69.20.2	Prax.v.vereid.Buchprüf., -prüfungsgesellschaften.....	383	102 310	145	19 342	5 377	13 965
69.20.3	Prax.v.Steuerbevollm.,Steuerberat.,-gesellsch.	43 502	19 999 190	9 562	3 795 950	926 490	2 869 476
69.20.4	Buchführung (oh.Datenverarb.dienste)	7 850	963 165	2 812	177 827	52 030	125 795
70	Verwalt.u.Führ.v.Untern.u.Betr.; Untern.beratung.....	105 080	71 987 419	2 486 980	12 841 877	7 362 629	5 479 244
70.1	Verwaltung u.Führung v.Unternehmen u.Betrieben	21 628	40 140 259	1 975 193	6 823 594	4 599 654	2 223 940
70.10.1	Managementtätigkeiten v. Holdinggesellschaften	1 612	16 553 753	878 301	2 973 636	1 988 947	984 689
70.10.9	Sonst.Verwalt.u.Führ.v.Unternehmen u. Betrieben	20 016	23 586 506	1 096 892	3 849 958	2 610 707	1 239 251
70.2	Public-Relations- und Unternehmensberatung	83 452	31 847 160	511 787	6 018 283	2 762 975	3 255 304
70.21	Public-Relations-Beratung	2 051	1 554 372	24 725	302 826	176 105	126 721
70.22	Unternehmensberatung	81 401	30 292 789	487 062	5 715 457	2 586 870	3 128 583
71	Archit.,Ing.bür.,techn.,physikal.u.chem.Unters.	135 059	67 168 087	855 032	12 755 872	5 610 679	7 145 190
71.1	Architektur- und Ingenieurbüros	129 890	56 578 880	757 359	10 796 505	4 696 273	6 100 228
71.11	Architekturbüros	38 084	10 498 340	44 793	1 986 074	680 966	1 305 105
71.11.1	Architekturbüros für Hochbau	25 490	7 289 563	13 699	1 388 603	465 434	923 168
71.11.2	Büros für Innenarchitektur	4 216	872 716	25 149	167 333	73 234	94 099
71.11.3	Architekturbür.f.Orts-,Regional-u.Landesplanung	5 185	1 599 420	4 265	291 766	98 011	193 754
71.11.4	Architekturbür.f.Garten-u.Landschaftsgestaltung	3 193	736 641	1 680	138 372	44 287	94 085
71.12	Ingenieurbüros	91 806	46 080 540	712 566	8 810 431	4 015 307	4 795 123
71.12.1	Ingenieurbüros f.bautechnische Gesamtplanung	35 745	15 744 509	108 373	3 138 104	1 343 305	1 794 797

1 Mit mehr als 17 500 Euro steuerpflichtigem Jahresumsatz. - 2 Umsätze der Unternehmen, ohne Umsatzsteuer. - Gepunktete Felder zur Wahrung des Steuergeheimnisses gesperrt. - Strich: Nichts vorhanden.

Steuerpflichtige, Umsätze und Umsatzsteuer 2016 nach wirtschaftlicher Gliederung (GKZ 2008)

Nr. der Klassifikation der Wirtschaftszweige	Wirtschaftsgliederung	Steuerpflichtige ¹	Lieferungen und Leistungen ²	Innergemeinschaftliche Erwerbe ²	Umsatzsteuer vor Abzug der Vorsteuerbeträge	Abziehbare Vorsteuerbeträge	Umsatzsteuer-Vorauszahlung
		Anzahl	1 000 EUR				
71.12.2	Ingenieurbüros f.techn. Fachplan.u.Ingen.design	33 215	22 574 618	502 481	4 214 812	2 092 704	2 122 108
71.12.3	Vermessungsbüros	2 452	1 058 664	3 663	199 216	51 177	148 040
71.12.9	Sonstige Ingenieurbüros	20 394	6 702 749	98 048	1 258 299	528 121	730 178
71.2	Technische, physikal. u.chemische Untersuchung	5 169	10 589 207	97 673	1 959 367	914 406	1 044 962
72	Forschung und Entwicklung	8 677	8 587 786	504 431	1 409 390	1 373 655	35 735
72.1	Forsch.u.Entw.i.B.Nat.-,Ing.-,Agr.wiss.u.Med.	7 321	8 102 765	502 335	1 331 531	1 333 502	- 1 971
72.11	Forschung u.Entwicklung i.Bereich Biotechnologie.....	840	740 336	30 494	110 609	138 480	- 27 871
72.19	Sonst.Forsch.u.Entw.i.B.Nat.-,Ing.-,Agwiss.,Med.....	6 481	7 362 428	471 841	1 220 922	1 195 022	25 900
72.2	Forsch.,Ent.i.B.Rechts-,Wirtsch.,Soz.,Kulturw.	1 356	485 022	2 095	77 859	40 153	37 706
73	Werbung und Marktforschung	32 210	31 724 316	278 448	6 474 299	4 749 078	1 725 225
73.1	Werbung	30 220	29 404 639	272 549	5 950 920	4 418 387	1 532 536
73.11	Werbeagenturen	28 765	24 945 759	219 707	5 037 563	3 698 841	1 338 726
73.12	Vermarkt.u.Vermittl.v.Werbzeit.u.Werbeflächen	1 455	4 458 880	52 842	913 357	719 547	193 810
73.2	Markt- und Meinungsforschung	1 990	2 319 677	5 899	523 380	330 690	192 689
74	Sonst.freiberufl.,wiss.schaftl.u.techn.Tätigk.	75 785	12 700 508	317 392	2 253 734	1 094 749	1 158 977
74.1	Ateliers für Textil-,Schmuck-,Grafik-Design	24 918	3 071 048	108 171	566 142	273 338	292 800
74.10.1	Industrie-, Produkt- und Mode-Design	3 987	663 618	36 839	120 180	67 741	52 439
74.10.2	Grafik- und Kommunikationsdesign	14 419	1 331 057	22 644	246 715	94 997	151 715
74.10.3	Interior Design und Raumgestaltung	6 512	1 076 373	48 688	199 247	110 600	88 647
74.2	Fotografie und Fotolabors	11 944	1 462 190	29 918	250 674	133 076	117 596
74.20.1	Fotografie	11 606	1 237 249	14 021	211 724	104 991	106 733
74.20.2	Fotolabors	338	224 942	15 897	38 950	28 086	10 864
74.3	Übersetzen und Dolmetschen	9 417	1 016 443	4 550	200 566	64 939	135 625
74.30.1	Übersetzen	2 244	374 236	2 344	79 496	31 841	47 655
74.30.2	Dolmetschen	7 173	642 208	2 205	121 070	33 098	87 970
74.9	Sonst.freiberufl.,wiss.u.techn.Tätigk. a.n.g.	29 506	7 150 826	174 754	1 236 352	623 396	612 954
75	Veterinärwesen	10 659	3 343 167	14 218	615 081	281 148	333 938
75.00.1	Tierarztpraxen	9 703	3 044 392	9 332	560 875	251 076	309 803
75.00.9	Sonstiges Veterinärwesen	956	298 775	4 886	54 206	30 072	24 134
N	Erbr. v. sonst. Wirtsch. Dienstleistungen	191 873	160 594 899	3 376 571	28 835 321	15 659 493	13 175 847
77	Vermietung von beweglichen Sachen	25 921	40 745 362	1 849 939	7 382 075	6 282 593	1 099 486
77.1	Vermietung von Kraftwagen	5 834	17 730 908	345 305	3 328 430	3 122 946	205 485
77.11	Vermiet.v.Kraftw.mit e.Ges.gew.v.3,5t od.wenig.	4 548	15 600 361	218 264	2 933 832	2 787 442	146 390
77.12	Vermiet.v.Kraftw.mit e.Ges.gew.v.mehr ala 3,5t	1 286	2 130 547	127 041	394 598	335 504	59 095
77.2	Vermietung von Gebrauchsgütern	4 359	3 701 139	593 946	698 572	554 785	143 787
77.21	Vermietung von Sport- und Freizeitgeräten	737	196 355	5 698	37 235	26 889	10 346
77.22	Videotheken	553	352 603	3 133	123 182	82 410	40 772
77.29	Vermietung von sonst. Gebrauchsgütern	3 069	3 152 181	585 115	538 155	445 487	92 669
77.3	Vermiet.v.Masch.,Gerät. und sonst.bewegl.Sachen	15 354	18 034 766	902 843	3 179 493	2 499 140	680 356
77.31	Vermiet.v. landwirt. Maschinen und Geräten	1 440	828 124	12 029	143 050	118 392	24 658
77.32	Vermietung von Baumaschinen u. -geräten	3 945	4 584 566	348 511	883 952	638 788	245 165
77.33	Vermiet. v. Büromasch., DV-geräten u. -einricht.....	484	1 848 002	18 655	258 851	220 862	37 989
77.34	Vermietung von Wasserfahrzeugen	725	419 708	27 737	47 345	29 925	17 420
77.35	Vermietung von Luftfahrzeugen	349	756 822	14 907	31 443	30 975	468
77.39	Vermiet.v.sonst.Masch.,Ger.u.bewegl.Sach.a.n.g.	8 411	9 597 543	481 004	1 814 852	1 460 197	354 656
77.4	Leasing nichtfin.immat.Verm.geg.(oh.Copyrights)	374	1 278 550	7 845	175 580	105 721	69 858
78	Vermittlung und Überlassung v.Arbeitskräften	8 772	28 804 256	49 863	5 441 902	800 553	4 641 352
78.1	Vermittlung von Arbeitskräften	4 662	7 562 649	14 039	1 401 976	334 961	1 067 016
78.2	Befristete Überlassung von Arbeitskräften	3 069	18 374 021	33 050	3 496 977	370 824	3 126 155
78.3	Sonstige Überlassung von Arbeitskräften	1 041	2 867 586	2 774	542 949	94 768	448 181
79	Reisebüros,-veranstalt.,Erbr.sonst.Res.dienstl.	12 206	10 114 745	33 751	1 213 937	1 030 300	183 637
79.1	Reisebüros und Reiseveranstalter	11 249	8 816 745	32 115	1 070 701	929 520	141 182
79.11	Reisebüros	8 259	3 495 319	9 000	485 195	270 840	214 355
79.12	Reiseveranstalter	2 990	5 321 426	23 115	585 506	658 680	- 73 173
79.9	Erbringung sonst. Reservierungsdienstleistungen	957	1 298 000	1 636	143 236	100 781	42 455
80	Wach- und Sicherheitsdienste sowie Detekteien	5 730	8 849 020	19 385	1 649 206	511 409	1 137 797
80.1	Private Wach- und Sicherheitsdienste	4 052	8 015 226	9 519	1 493 238	447 234	1 046 005
80.2	Sicherheitsdienste mit Überwach.- u.Alarmsyst.	464	561 191	9 607	104 730	42 996	61 734
80.3	Detekteien	1 214	272 604	259	51 238	21 180	30 058
81	Gebäudebetreuung; Garten- u.Landschaftsbau	88 225	37 327 852	220 516	6 719 854	2 719 288	4 000 577
81.1	Hausmeisterdienste	23 610	6 111 329	24 799	1 205 611	604 200	601 410
81.2	Reinigung von Gebäuden, Straßen u.Verkehrsmitt.	33 659	19 842 473	62 940	3 552 295	1 026 353	2 525 948
81.21	Allgemeine Gebäudereinigung	20 458	15 553 773	23 873	2 769 049	730 308	2 038 743
81.22	Spez.Reinigung v.Gebäud. u.Reinigung v.Maschinen.....	9 193	2 800 380	17 031	522 384	158 511	363 878
81.22.1	Schornsteinreinigung	7 268	1 353 401	3 096	256 972	45 697	211 279
81.22.9	Sonst. spez. Reinigung v. Gebäuden u. Maschinen	1 925	1 446 979	13 935	265 412	112 814	152 598
81.29	Reinigung a.n.g.	4 008	1 488 319	22 036	260 862	137 535	123 327

Steuerpflichtige, Umsätze und Umsatzsteuer 2016 nach wirtschaftlicher Gliederung (GKZ 2008)

Nr. der Klassifikation der Wirtschaftszweige	Wirtschaftsgliederung	Steuerpflichtige ¹	Lieferungen und Leistungen ²	Innergemeinschaftliche Erwerbe ²	Umsatzsteuer vor Abzug der Vorsteuerbeträge	Abziehbare Vorsteuerbeträge	Umsatzsteuer-Vorauszahlung
		Anzahl	1 000 EUR				
81.29.1	Reinigung von Verkehrsmitteln	898	419 145	6 010	61 107	50 872	10 235
81.29.2	Desinfektion und Schädlingsbekämpfung	785	370 977	8 294	71 363	27 020	44 344
81.29.9	Sons. Reinigung a.n.g.	2 325	698 198	7 731	128 391	59 643	68 749
81.3	Garten,Landsch.bau,Erbr.v.sonst.gärtner.Dienstl.....	30 956	11 374 050	132 776	1 961 948	1 088 735	873 219
81.30.1	Garten- und Landschaftsbau	26 193	10 257 093	105 669	1 779 375	992 578	786 801
81.30.9	Erbringung v. sonstigen gärtnerischen Dienstl.	4 763	1 116 957	27 108	182 574	96 157	86 418
82	Erbr.v.wirt.Dienstl.f.Untern,Priv.pers.a.n.g.	51 019	34 753 664	1 203 118	6 428 347	4 315 350	2 112 998
82.1	Sekretariats- u.Schreibdienste, Copy-Shops	10 887	1 057 221	10 269	195 581	80 532	115 047
82.11	Allgem. Sekretariats- und Schreibdienste	7 008	600 253	7 206	111 603	41 976	69 625
82.19	Copy-Shops; Erbr.sonst.spez.Sekretariatsdienste	3 879	456 968	3 063	83 977	38 555	45 422
82.2	Call Center	864	2 148 258	3 272	420 933	195 634	225 299
82.3	Messe-, Ausstellungs- und Kongressveranstalter	7 954	6 220 427	47 074	1 177 709	904 554	273 155
82.9	Erbr.sonst.wirt.Dienstl.für Untern.u.Privatpers.....	31 314	25 327 758	1 142 503	4 634 124	3 134 630	1 499 497
82.91	Inkassobüros und Auskunfteien	1 241	3 039 230	43 776	597 929	328 076	269 853
82.91.1	Inkassobüros	920	2 300 863	43 324	453 259	261 259	192 000
82.91.2	Auskunfteien	321	738 367	452	144 671	66 818	77 853
82.92	Abfüllen und Verpacken	982	2 779 409	296 208	486 039	355 182	130 857
82.99	Erbr.sonst.wirt.Dienstl.f.Untern.u.Privp. a.n.g.....	29 091	19 509 119	802 519	3 550 156	2 451 372	1 098 786
82.99.1	Versteigerungsgewerbe	542	2 562 452	97 874	411 876	413 971	- 2 095
82.99.9	Erbr.v.and.wirt.Dienstl.f.Untern.u.Privp. a.n.g.....	28 549	16 946 667	704 645	3 138 280	2 037 401	1 100 881
O/84	Öff.Verwaltung,Verteidig.; Sozialversich.	-	-	-	-	-	-
P/85	Erziehung und Unterricht	46 534	12 486 415	122 168	1 390 067	565 714	824 353
85.1	Kindergärten und Vorschulen	46	482 619	172	1 058	826	231
85.2	Grundschulen	5	416	-	51	37	14
85.3	Weiterführende Schulen	2 433	1 318 836	2 876	85 170	34 331	50 839
85.31	Allgemein bildende weiterführende Schulen	157	175 173	609	5 369	2 950	2 419
85.32	Berufsbildende weiterführende Schulen	2 276	1 143 663	2 267	79 801	31 381	48 420
85.4	Tertiär. u.post-sekund., nicht tertiärer Unter.	2 372	1 643 575	60 446	225 109	73 302	151 808
85.41	Post-sekundärer, nicht tertiärer Unterricht	2 024	237 536	651	34 368	10 922	23 446
85.42	Tertiärer Unterricht	348	1 406 039	59 795	190 741	62 379	128 362
85.42.1	Universitäten	90	963 637	50 876	144 188	40 589	103 599
85.42.2	Allgemeine Fachhochschulen	106	217 181	5 363	20 964	7 592	13 372
85.42.3	Verwaltungsfachhochschulen	8	31 847	999	4 788	2 545	2 243
85.42.4	Berufs-, Fachakademien, Schulen d.Gesundheitsw.	144	193 374	2 556	20 801	11 653	9 148
85.5	Sonstiger Unterricht	41 410	8 982 027	58 519	1 069 335	453 411	615 925
85.51	Sport- und Freizeitunterricht	11 122	1 063 355	15 439	184 855	84 721	100 134
85.52	Kulturunterricht	2 310	304 886	935	41 304	18 712	22 593
85.53	Fahr- und Flugschulen	11 256	2 033 988	10 418	335 482	134 108	201 376
85.59	Sonst. Unterricht a.n.g.	16 722	5 579 797	31 728	507 693	215 870	291 822
85.59.1	Allgemeine u.politische Erwachsenenbildung	571	202 581	1 085	16 735	8 364	8 370
85.59.2	Berufliche Erwachsenenbildung	10 595	4 569 199	25 126	378 800	164 358	214 441
85.59.9	Unterricht a.n.g.	5 556	808 017	5 517	112 159	43 148	69 011
85.6	Erbr.v.Dienstleistungen für den Unterricht	268	58 943	156	9 344	3 808	5 537
Q	Gesundheits- und Sozialwesen	53 773	103 319 158	474 907	2 835 938	1 755 752	1 080 187
86	Gesundheitswesen	46 464	72 781 923	414 609	2 216 000	1 258 933	957 068
86.1	Krankenhäuser	1 484	54 024 158	279 679	1 077 918	668 890	409 028
86.10.1	Krankenhäuser (oh.Hochschul-,Vors-,Reha-kl.)	1 072	41 315 545	133 414	718 274	453 320	264 954
86.10.2	Hochschulkliniken	35	8 971 353	143 942	308 830	190 814	118 016
86.10.3	Vorsorge- und Rehabilitationskliniken	377	3 737 259	2 323	50 814	24 757	26 058
86.2	Arzt- und Zahnarztpraxen	21 072	10 210 181	17 186	320 989	114 443	206 547
86.21	Arztpraxen für Allgemeinmedizin	5 335	1 423 032	2 577	94 691	21 398	73 294
86.22	Facharztpraxen	5 863	2 990 952	5 740	123 721	36 466	87 256
86.23	Zahnarztpraxen	9 874	5 796 197	8 870	102 578	56 580	45 998
86.9	Gesundheitswesen a.n.g.	23 908	8 547 585	117 743	817 093	475 600	341 492
86.90.1	Praxen v.psychologischen Psychotherapeut(inn)en.....	3 455	390 145	1 024	51 248	12 889	38 359
86.90.2	Mass.,Kr.gymn.,med.Bademeist.,Hebamm.u.ä.Ber.	5 259	923 265	3 286	65 906	30 076	35 829
86.90.3	Heilpraktikerpraxen	1 263	116 219	1 363	14 595	5 455	9 140
86.90.9	Sonstige selbstständige Tätigk. im Gesundheitsw.....	13 931	7 117 956	112 070	685 344	427 180	258 164
87	Heime (ohne Erholungs- und Ferienheime)	1 786	15 066 779	28 512	233 456	227 629	5 827
87.1	Pflegeheime	850	9 579 329	21 720	133 868	166 356	- 32 487
87.2	Stat.Einr.z.psychosoz.Betreuung,Suchtbek.u.Ä.	40	186 944	93	2 113	1 690	424
87.3	Altenheime; Alten- und Behindertenwohnheime	664	4 334 387	5 886	69 548	38 671	30 877
87.9	Sonstige Heime (ohne Erholungs-u.Ferienheime)	232	966 119	812	27 926	20 913	7 013
88	Sozialwesen (ohne Heime)	5 523	15 470 456	31 787	386 483	269 190	117 293
88.1	Soziale Betreuung ält. Menschen und Behinderter	1 785	1 428 329	4 549	62 316	47 620	14 696
88.10.1	Ambulante soziale Dienste	1 341	879 771	1 933	43 372	20 639	22 733
88.10.2	Sonst.soz.Betreuung ält.Menschen u.Behinderter	444	548 559	2 616	18 944	26 981	- 8 037

Steuerpflichtige, Umsätze und Umsatzsteuer 2016 nach wirtschaftlicher Gliederung (GKZ 2008)

Nr. der Klassifikation der Wirtschaftszweige	Wirtschaftsgliederung	Steuerpflichtige ¹	Lieferungen und Leistungen ²	Innergemeinschaftliche Erwerbe ²	Umsatzsteuer vor Abzug der Vorsteuerbeträge	Abziehbare Vorsteuerbeträge	Umsatzsteuer-Vorauszahlung
		Anzahl	1 000 EUR				
88.9	Sonstiges Sozialwesen (ohne Heime)	3 738	14 042 126	27 238	324 167	221 570	102 597
88.91	Tagesbetreuung von Kindern	190	54 076	46	2 347	777	1 570
88.99	Sonstiges Sozialwesen a.n.g.	3 548	13 988 051	27 193	321 820	220 793	101 027
R	Kunst, Unterhaltung und Erholung	104 908	41 433 633	281 101	5 387 157	3 275 510	2 111 645
90	Kreative, künstlerische u. unterhaltende Tätigk.....	57 687	7 914 108	49 730	1 028 462	596 755	431 698
90.01	Darstellende Kunst	13 910	1 532 520	8 071	176 642	87 485	89 155
90.01.1	Theaterensembles	157	103 127	406	6 853	6 425	428
90.01.2	Ballettgruppen, Orchester, Kapellen und Chöre	1 556	231 055	1 457	17 588	12 968	4 620
90.01.3	Selbstst. Artistinnen u. Artisten, Zirkusgruppen.....	665	96 807	1 080	13 575	8 003	5 571
90.01.4	Selb.Bühnen-,Film-,Rdf.-künstl.,so.darst.Kunst.....	11 532	1 101 531	5 129	138 627	60 089	78 536
90.02	Erbr.v.Dienstleistungen f. d. darstellende Kunst.....	2 720	699 748	17 233	125 219	86 918	38 300
90.03	Künstlerisches und schriftsteller. Schaffen	39 361	3 217 530	16 446	434 881	162 625	272 248
90.03.1	Selbst. Komponistinnen, Komponisten, Musikbearb.....	3 016	313 295	2 307	38 552	18 943	19 608
90.03.2	Selbstständige Schriftsteller/innen	8 062	610 820	2 022	81 287	19 277	62 009
90.03.3	Selbstständige bildende Künstlerinnen u.Künstler.....	9 127	873 748	6 704	109 623	52 846	56 776
90.03.4	Selbstständige Restauratorinnen u.Restauratoren	1 607	201 898	1 265	39 113	16 879	22 234
90.03.5	Selbst.Journalist(inn)en u.Pressefotograf(inn)en.....	17 549	1 217 768	4 147	166 306	54 680	111 622
90.04	Betrieb von Kultur- u.Unterhaltungseinricht.	1 696	2 464 311	7 981	291 720	259 726	31 995
90.04.1	Theater- und Konzertveranstalter	1 332	1 897 228	3 695	240 467	221 297	19 171
90.04.2	Opern-u.Schausp.häuser,Konz.hallen u.ähnl.Eintr.	209	475 168	3 511	39 641	30 472	9 169
90.04.3	Varietés und Kleinkunstabühnen	155	91 916	774	11 612	7 958	3 655
91	Bibliotheken, Archive, Museen, botan., zool. Gärt.	969	779 621	13 248	70 418	55 872	14 546
91.01	Bibliotheken und Archive	64	30 249	1 031	4 502	2 644	1 858
91.02	Museen	600	407 239	8 175	38 340	34 878	3 462
91.03	Betr.v.historisch.Stätt.u.Gebäud.u.ähnl.Attrakt.....	85	35 664	76	4 098	3 377	721
91.04	Botanische u.zoologische Gärten sowie Naturparks.....	220	306 468	3 966	23 478	14 973	8 505
92	Spiel-, Wett- und Lotteriewesen	8 689	15 854 789	33 427	1 423 211	656 547	766 666
92.00.1	Spielhallen und Betrieb von Spielautomaten	6 015	5 614 310	12 176	1 060 099	433 067	627 032
92.00.2	Spielbanken und Spielklubs	63	602 386	10 372	114 975	29 262	85 713
92.00.3	Wett-, Toto- und Lotteriewesen	2 611	9 638 094	10 880	248 137	194 218	53 920
93	Erbr.v.Dienstl.d.Sports,d.Unterhalt.u.d.Erholung.....	37 563	16 885 114	184 696	2 865 066	1 966 336	898 735
93.1	Erbringung von Dienstleistungen des Sports	23 466	11 551 968	116 673	2 045 171	1 415 487	629 688
93.11	Betrieb von Sportanlagen	5 318	3 267 811	31 204	557 739	377 393	180 348
93.12	Sportvereine	9 562	4 976 553	52 956	876 326	687 262	189 063
93.13	Fitnesszentren	5 400	2 395 978	10 611	451 348	256 331	195 019
93.19	Erbringung v.sonstigen Dienstleist. des Sports	3 186	911 626	21 903	159 758	94 501	65 257
93.2	Erbr.v.sonst.Dienstl.d.Unterhalt.u.d.Erholung	14 097	5 333 146	68 023	819 895	550 849	269 048
93.21	Vergnügungs- und Themenparks	2 993	1 577 953	27 122	252 947	168 133	84 814
93.29	Erbr.v.Dienstl.d.Unterhaltung u.Erhol. a.n.g.	11 104	3 755 193	40 901	566 949	382 715	184 234
S	Erbringung von sonstigen Dienstleistungen	209 853	48 573 154	808 635	7 914 294	4 260 959	3 653 339
94	Inter.vert.,kirchl.u.a.rel.Ver.(oh.Soz.,Sport)	12 327	10 101 201	104 929	1 034 411	763 061	271 350
94.1	Wirtsch.-u.Arbeitgeberverbände,Berufsorganis.	1 888	1 955 889	6 206	284 073	152 970	131 104
94.11	Wirtschafts- und Arbeitgeberverbände	1 073	1 287 602	4 345	187 885	111 617	76 268
94.12	Berufsorganisationen	815	668 287	1 861	96 188	41 353	54 836
94.2	Arbeitnehmervereinigungen	34	94 839	102	9 914	7 535	2 379
94.9	Kirchl.Vereing.;p.Part.,Intess.vertr.,Ver.a.n.g.....	10 405	8 050 473	98 621	740 424	602 556	137 868
94.91	Kirchliche und sonstige religiöse Vereinigungen	655	1 154 642	17 101	74 938	53 253	21 685
94.92	Politische Parteien und Vereinigungen	209	43 628	226	4 907	3 741	1 166
94.99	Sonst.Interess.vertret.und Vereinigungen a.n.g.	9 541	6 852 204	81 294	660 579	545 562	115 017
94.99.1	Organisat. der Bildung, Wissenschaft u.Forschung.....	3 263	2 149 575	39 011	188 688	192 968	- 4 281
94.99.2	Organisationen der Kultur	1 096	235 379	668	26 992	26 437	555
94.99.3	Verbraucherorganisationen	761	1 812 080	2 827	147 859	90 178	57 681
94.99.4	Jugendorganisationen	162	85 004	369	5 174	3 617	1 557
94.99.9	Interessenvertretungen und Vereinigungen a.n.g.	4 259	2 570 166	38 419	291 866	232 362	59 504
95	Reparatur von DV-geräten und Gebrauchsgütern	11 323	2 842 010	84 519	512 971	317 458	195 513
95.1	Reparatur von DV- und Telekommunikationsgerät.	1 426	751 147	27 778	120 407	82 423	37 983
95.11	Reparatur von DV-Geräten und peripheren Geräten	1 214	678 587	27 489	107 348	74 400	32 948
95.12	Reparatur von Telekommunikationsgeräten	212	72 560	289	13 059	8 023	5 036
95.2	Reparatur von Gebrauchsgütern	9 897	2 090 862	56 742	392 564	235 034	157 530
95.21	Reparatur v. Geräten d. Unterhaltungselektronik	534	235 721	12 667	46 578	29 482	17 096
95.22	Reparatur v.elekt.Haushalts- u. Gartengeräten	1 314	409 890	9 595	77 811	50 594	27 217
95.23	Reparatur von Schuhen und Lederwaren	1 592	159 805	4 653	28 240	14 579	13 661
95.24	Reparatur v. Möbeln und Einrichtungsgegenständen.....	673	158 540	5 389	30 245	19 524	10 721
95.25	Reparatur von Uhren und Schmuck	755	123 028	1 817	21 529	13 099	8 431
95.29	Reparatur von sonstigen Gebrauchsgütern	5 029	1 003 878	22 622	188 161	107 757	80 404
96	Erbr.v.sonst.überwiegend persönl.Dienstleistungen.....	186 203	35 629 943	619 187	6 366 913	3 180 441	3 186 476
96.01	Wäscherei und chemische Reinigung	5 052	3 172 386	88 610	618 329	314 646	303 683

1 Mit mehr als 17 500 Euro steuerpflichtigem Jahresumsatz. - 2 Umsätze der Unternehmen, ohne Umsatzsteuer. - Gepunktete Felder zur Wahrung des Steuergeheimnisses gesperrt. - Strich: Nichts vorhanden.

Steuerpflichtige, Umsätze und Umsatzsteuer 2016 nach wirtschaftlicher Gliederung (GKZ 2008)

Nr. der Klassifikation der Wirtschaftszweige	Wirtschaftsgliederung	Steuerpflichtige ¹	Lieferungen und Leistungen ²	Innergemeinschaftliche Erwerbe ²	Umsatzsteuer vor Abzug der Vorsteuerbeträge	Abziehbare Vorsteuerbeträge	Umsatzsteuer-Vorauszahlung
		Anzahl	1 000 EUR				
96.02	Frisör- und Kosmetiksalons	76 708	8 382 684	57 953	1 585 495	543 988	1 041 511
96.02.1	Frisörsalons	54 661	6 844 420	40 681	1 301 030	409 605	891 431
96.02.2	Kosmetiksalons	22 047	1 538 264	17 273	284 465	134 382	150 080
96.03	Bestattungswesen	5 070	1 891 929	18 052	355 821	161 631	194 191
96.03.1	Bestattungsinstitute	4 842	1 716 673	16 935	323 532	142 420	181 113
96.03.2	Friedhöfe und Krematorien	228	175 257	1 117	32 288	19 211	13 078
96.04	Saunas, Solarien, Bäder u. Ä.	2 717	1 237 286	7 713	187 458	155 279	32 180
96.09	Erbringung v. sonstigen Dienstleistungen a.n.g.	96 656	20 945 657	446 859	3 619 810	2 004 896	1 614 911

Umsatzsteuerstatistik (Voranmeldungen)



2016

Erscheinungsfolge: jährlich
Erschienen am 21. Februar 2018

Ihr Kontakt zu uns:
www.destatis.de/kontakt
Telefon:+49 (0) 611 / 75-2405

Kurzfassung

1 Allgemeine Angaben zur Statistik Seite 4

- *Grundgesamtheit* : Umsatzsteuerpflichtige Unternehmen, die zur Umsatzsteuer-Voranmeldung verpflichtet sind.
- *Berichtszeitraum* : 1. Januar bis 31. Dezember des Berichtsjahres.
- *Rechtsgrundlage und andere Vereinbarungen* : Gesetz über Steuerstatistiken (StStatG) in der jeweils gültigen Fassung, in Verbindung mit dem Gesetz über die Statistik für Bundeszwecke (BStatG) in seiner jeweils gültigen Fassung.

2 Inhalte und Nutzerbedarf Seite 5

- *Inhaltliche Schwerpunkte der Statistik*: Die Umsatzsteuerstatistik (Voranmeldungen) erfasst von den zur Abgabe einer Umsatzsteuer-Voranmeldung verpflichteten Unternehmen zum einen die zu meldenden steuerlichen Merkmale und zum anderen die im Grundinformationsdienst der Finanzverwaltung gespeicherten Ordnungsmerkmale des Unternehmens (z. B. Wirtschaftszweig).
- *Statistische Konzepte und Definitionen*: Steuerbare Umsätze (ohne Einfuhrumsätze), Umsatzsteuer, Vorsteuer, Sitz (Gemeinde), Rechtsform, Organschaft, Wirtschaftszweig, Dauer der Steuerpflicht, Besteuerungsform, Vorauszahlungszeitraum
- *Nutzerbedarf*: Bundesministerium der Finanzen und die jeweiligen Länderressorts, Bundesbank, Wirtschaftsverbände, Interessenvertretungen, Unternehmen, Forschungsinstitutionen, private Interessenten.

3 Methodik Seite 6

- *Konzept der Datengewinnung* : Sekundärerhebung
- *Vorbereitung und Durchführung der Datengewinnung*: Die Daten des Umsatzsteuer-Voranmeldungs- und Vorauszahlungsverfahrens (UVV) werden von den Rechenzentren der Landesfinanzbehörden an die Statistischen Ämter der Länder übermittelt. Diese prüfen die Daten, korrigieren unplausible und ungültige Angaben und erstellen die Länderergebnisse. Das Statistische Bundesamt stellt aus den Landesergebnissen Bundesergebnisse zusammen.

4 Genauigkeit und Zuverlässigkeit Seite 7

- *Qualitative Gesamtbewertung der Genauigkeit*: Die Angaben aus dem Besteuerungsverfahren haben eine sehr hohe Qualität, soweit sie unmittelbare finanzielle Auswirkungen auf die Steuerpflichtigen haben. Soweit Angaben nicht direkt für das Besteuerungsverfahren relevant sind, kann es qualitative Einschränkungen geben (z.B. bei der Einteilung nach Wirtschaftszweigen).

5 Aktualität und Pünktlichkeit Seite 8

- *Aktualität*: ca. 12 Monate nach Ende des Berichtszeitraums liegen erste Landesergebnisse vor, nach ca. 16 Monaten das Bundesergebnis.

6 Vergleichbarkeit Seite 8

- *Räumliche Vergleichbarkeit*: Die Umsatzsteuerstatistik (Voranmeldungen) wird für alle Bundesländer und Deutschland nach demselben Verfahren durchgeführt. Die Ergebnisse der Bundesländer sind daher vergleichbar. Internationale Vergleichbarkeit ist aufgrund verschiedener Steuergesetze nicht gegeben.
- *Zeitliche Vergleichbarkeit*: In methodischer Hinsicht ist diese gegeben. Eingeschränkte Vergleichbarkeit durch andere Faktoren wie bspw. Änderungen des Steuerrechts, Unternehmenszusammenschlüsse/-aufspaltungen, Einschränkungen bei Revision der Wirtschaftsklassifikation.

7 Kohärenz Seite 9

- *Statistikübergreifende Kohärenz*: Ein enger Zusammenhang besteht insbesondere zur Umsatzsteuerstatistik der Veranlagungen. Da die Umsatzsteuerstatistik (Voranmeldungen) nahezu alle Wirtschaftszweige abdeckt, ergeben sich zahlreiche Überschneidungen mit anderen Statistiken und dem Unternehmensregister.

8 Verbreitung und Kommunikation Seite 9

- *Verbreitungswege*
Statistisches Bundesamt
Gruppe Finanzen und Steuern (F 3)
65180 Wiesbaden
Tel.: 0611/75-2405 (Zentraler Auskunftsdienst)

Fax: 0611/72-4000

<http://www.destatis.de/kontakt>

Veröffentlichungen zur Umsatzsteuerstatistik (Vor Anmeldungen) sind kostenfrei abrufbar unter:

<https://www.destatis.de/DE/Publikationen/Thematisch/FinanzenSteuern/Steuern/Umsatzsteuer/Umsatzsteuer.html>

Tiefer gegliederte Länderergebnisse können auf den Homepages des jeweiligen Landesamtes abgerufen werden.

9 Sonstige fachstatistische Hinweise

Seite 10

- *9.1 Merkmale*
- *9.2 Durchführung der Statistik*
- *9.3 Methodische Unterschiede zwischen der Umsatzsteuerstatistik (Vor Anmeldungen) und der Umsatzsteuerstatistik (Veranlagungen).*

1 Allgemeine Angaben zur Statistik

1.1 Grundgesamtheit

Erfasst werden alle Unternehmen, die im Statistikjahr Umsatzsteuer-Voranmeldungen abgegeben haben, mit jährlichen Lieferungen und Leistungen über 17 500 Euro (entsprechend der im aktuellen Berichtsjahr geltenden Grenze nach § 19 Abs. 1 UStG). Nicht erfasst sind Jahreszahler (Unternehmer, die keine Voranmeldung, sondern nur eine jährliche Umsatzsteuer-Erklärung abgeben müssen) und Kleinunternehmer (Unternehmer mit jährlichen Umsätzen bis 17 500 Euro). Nicht erfasst werden ferner jene Unternehmen, die nahezu ausschließlich steuerfreie Umsätze tätigen bzw. bei denen keine Steuerzahllast entsteht (dies kann z. B. bei niedergelassenen Ärzten und Zahnärzten ohne Labor, Behörden, Versicherungsvertreter, landwirtschaftlichen Unternehmen der Fall sein).

1.2 Statistische Einheiten (Darstellungs- und Erhebungseinheiten)

Darstellungseinheiten (Beobachtungseinheiten) sind die umsatzsteuerpflichtigen Unternehmen, die zur Abgabe einer Umsatzsteuer-Voranmeldung verpflichtet sind. Sind mehrere Betriebe finanziell, wirtschaftlich und organisatorisch in ein Unternehmen eingegliedert, so werden die einzelnen Meldungen am Sitz der Geschäftsleitung dieses Unternehmens (Organträger) zusammengefasst und dem dort ansässigen Finanzamt übermittelt (umsatzsteuerliche Organschaft).

Erhebungseinheiten sind die Finanzbehörden der Länder, in denen Umsatzsteuermeldungen bearbeitet werden.

1.3 Räumliche Abdeckung

Deutschland und Bundesländer (einschl. Stadtstaaten). Regional tiefere Gliederungen werden von den Statistischen Ämtern der Länder zur Verfügung gestellt.

1.4 Berichtszeitraum/-zeitpunkt

1. Januar bis 31. Dezember des Berichtsjahres

1.5 Periodizität

Seit 1996 jährlich.

1.6 Rechtsgrundlagen und andere Vereinbarungen

- Bundesstatistikgesetz (BStatG), neugefasst vom 20.10.2016 (BGBl. I S. 2394) in der jeweils gültigen Fassung.
- Gesetz über Steuerstatistiken (Art. 35 des Jahressteuergesetzes 1996) vom 11. Oktober 1995 (BGBl. I S. 1250) in der jeweils gültigen Fassung.
- Umsatzsteuergesetz (UStG).
- Umsatzsteuer-Durchführungsverordnung (UStDV).
- Umsatzsteuer-Richtlinien (UStR).
- Abgabenordnung (AO).

1.7 Geheimhaltung

1.7.1 Geheimhaltungsvorschriften

Die Einzeldaten der Umsatzsteuerstatistik (Voranmeldungen) unterliegen dem Steuer- (§30 AO) und dem Statistikgeheimnis (§16 BStatG). Nur in ausdrücklich gesetzlich geregelten Ausnahmefällen dürfen Einzelangaben übermittelt werden. Die Namen und Adressen der Steuerpflichtigen werden in keinem Fall an Dritte weitergegeben.

Nach §16 Abs. 6 BStatG ist es möglich,

1. den Hochschulen oder sonstigen Einrichtungen mit der Aufgabe unabhängiger wissenschaftlicher Forschung für die Durchführung wissenschaftlicher Vorhaben Einzelangaben zur Verfügung zu stellen, wenn diese so anonymisiert sind, dass sie nur mit einem unverhältnismäßig großen Aufwand an Zeit, Kosten und Arbeitskraft dem Befragten oder Betroffenen zugeordnet werden können und
2. innerhalb speziell abgesicherter Bereiche des Statistischen Bundesamtes und der statistischen Ämter der Länder Zugang zu formal anonymisierten Einzelangaben gewähren, wenn wirksame Vorkehrungen zur Wahrung der Geheimhaltung getroffen werden können.

Die Pflicht zur Geheimhaltung besteht für alle Personen die Empfänger von Einzelangaben sind.

Für die Verwendung gegenüber den gesetzgebenden Körperschaften und für Zwecke der Planung, jedoch nicht für die Regelung von Einzelfällen, dürfen Tabellen mit statistischen Ergebnissen, auch soweit Tabellenfelder nur einen einzigen Fall ausweisen, vom Statistischen Bundesamt und den Statistischen Ämtern der Länder an das Bundesministerium der Finanzen und an die obersten Finanzbehörden der Länder übermittelt werden. Für Zusatzaufbereitungen (einschließlich der Entwicklung und des Betriebs von Mikrosimulationsmodellen) zur Abschätzung finanzieller und organisatorischer Auswirkungen der Änderungen von Regelungen im Rahmen der Fortentwicklung des Steuer- und Transfersystems übermitteln auf Anforderung a) das Statistische Bundesamt dem Bundesministerium der Finanzen und den obersten Finanzbehörden

den der Länder, b) die statistischen Ämter der Länder den obersten Finanzbehörden des jeweiligen Landes die Einzelangaben ohne Hilfsmerkmale (§7 Abs. 6 StStatG).

1.7.2 Geheimhaltungsverfahren

In den Tabellen werden Ergebnisse durch Zellsperren geheim gehalten, bei deren Offenlegung das Steuer- oder Statistikgeheimnis verletzt wäre (primäre Geheimhaltung). Die primäre Geheimhaltung erfolgt auf Basis der p%-Regel (Konzentrationsregel). Um sicherzustellen, dass durch Differenzrechnung die nach der p%-Regel geheim gehaltenen Ergebnisse nicht errechnet werden können, müssen weitere Tabellenfelder gesperrt werden (sekundäre Geheimhaltung). Die sekundäre Geheimhaltung wird mit der Software TARGUS durchgeführt.

Die Zellsperren müssen konsistent durchgeführt werden. Wenn ein Tabellenfeld in verschiedenen veröffentlichten Tabellen enthalten ist, muss es zum Beispiel in allen Tabellen denselben Sperrstatus ("gesperrt" oder "offen") aufweisen.

In den letzten Jahren wurden von den Statistischen Ämtern des Bundes und der Länder mehrere Projekte durchgeführt, um die Qualität und Aussagekraft der Umsatzsteuerstatistik (Voranmeldungen) weiter zu verbessern. So wurde für die Daten der Umsatzsteuerstatistik (Voranmeldungen) 2007 zum ersten Mal eine zentral abgestimmte maschinelle Geheimhaltung durchgeführt, um die Ergebnistabellen bei hoher Datensicherheit schneller und mit einem nutzerfreundlichen Sperrmuster aufzubereiten. Diese zentral durchgeführte maschinelle Geheimhaltung wird seitdem laufend weiterentwickelt und für ein abgestimmtes Tabellenprogramm im Bund und bei den Ländern genutzt.

1.8 Qualitätsmanagement

1.8.1 Qualitätssicherung

Im Prozess der Statistikerstellung werden vielfältige Maßnahmen durchgeführt, die zur Sicherung der Qualität der Daten beitragen. Diese werden insbesondere in Kapitel 3 (Methodik) erläutert. Die Maßnahmen zur Qualitätssicherung, die an einzelnen Punkten der Statistikerstellung ansetzen, werden bei Bedarf angepasst und um standardisierte Methoden der Qualitätsbewertung und -sicherung ergänzt. Zu diesen standardisierten Methoden zählt auch dieser Qualitätsbericht, in dem wichtige Informationen zur Datenqualität zusammengetragen sind.

Für die Aufbereitung der dezentralen Steuerstatistiken wird ein modernes webbasiertes IT-System genutzt, in dem moderne Aufbereitungsmethoden und -werkzeuge zum Einsatz kommen. Die Qualitätssicherung im Rahmen des Aufbereitungsprozesses erfolgt mittels Plausibilitätsprüfungen. Dabei festgestellte Unplausibilitäten werden durch maschinelle Korrekturen, durch eigene Recherchen der Statistischen Ämter der Länder sowie durch Rückfragen bei der Finanzverwaltung bereinigt.

Jährlich finden Arbeitsgruppensitzungen zur Umsatzsteuerstatistik statt, in denen die Statistischen Ämter des Bundes und der Länder gemeinsam über methodische Verbesserungen beraten und inhaltliche Fragen zur Umsatzsteuerstatistik abstimmen. Ferner nimmt die amtliche Statistik regelmäßig an Sondersitzungen der Finanzverwaltung teil, um fachliche Fragen direkt mit Vertretern der Finanzverwaltungen klären zu können. Mindestens einmal jährlich findet eine Referentenbesprechung statt, auf der die Statistischen Ämter des Bundes und der Länder und das Bundesministerium der Finanzen Grundsatzentscheidungen zur Datengewinnung, -aufbereitung und -auswertung verbindlich festlegen. Hinzu kommen regelmäßig stattfindende Fachausschusssitzungen bzw. Nutzerkonferenzen, um die Anforderungen der Nutzer zu berücksichtigen.

1.8.2 Qualitätsbewertung

Es ist von einer hohen Qualität der steuerstatistischen Daten auszugehen, soweit sie für das Steuerfestsetzungsverfahren von Bedeutung sind. Qualitative Einschränkungen können bei Merkmalen auftreten, die nicht unmittelbar Gegenstand der Steuerfestsetzung sind. Dies sind z. B. Angaben des Grundinformationsdienstes wie z. B. die Zuordnung zum Wirtschaftszweig). Diese Merkmale werden jedoch von den Statistischen Ämtern des Bundes und der Länder sorgfältig geprüft.

2 Inhalte und Nutzerbedarf

2.1 Inhalte der Statistik

2.1.1 Inhaltliche Schwerpunkte der Statistik

Die Umsatzsteuerstatistik (Voranmeldungen) erfasst von den Steuerpflichtigen, die zur Abgabe einer Umsatzsteuer-Voranmeldung verpflichtet sind, zum einen die zu meldenden steuerlichen Merkmale und zum anderen die im Grundinformationsdienst der Finanzverwaltung gespeicherten Ordnungsmerkmale (s. dazu 2.1.3). Die erfassten Daten werden für die Veröffentlichung nach Wirtschaftszweigen, Rechtsformen, Größenklassen des Umsatzes, Regionen und steuerlichen Merkmalen gegliedert. Diese Gliederungsformen werden teils miteinander kombiniert.

Die Umsatzsteuerstatistik (Voranmeldungen) dient der Beurteilung der Struktur und Wirkungsweise der Umsatzsteuer und ihrer wirtschaftlichen und sozialen Bedeutung. Aus der Beobachtung der Umsätze ergeben sich wertvolle Informationen für die Haushaltsplanungen und Steuerschätzungen des Bundes und der Länder. Die Umsatzsteuerstatistik (Voranmeldungen) dient darüber hinaus der allgemeinen Wirtschaftsbeobachtung, als Grundlage für die Volkswirtschaftlichen Gesamtrechnungen und zur Berechnung der an die Europäische Union abzuführenden Mittel.

2.1.2 Klassifikationssysteme

Grundlage für die Branchenstruktur nach Gewerbekennzahlen (GKZ) ist die Klassifikation der Wirtschaftszweige in der Fassung für Steuerstatistiken. Ab dem Berichtsjahr 2009 liegt die GKZ2008 zugrunde. Die GKZ, die in der Finanzverwaltung

angewendet wird, ist eine leicht modifizierte Fassung der Klassifikation der Wirtschaftszweige (WZ). Die Klassifikation der Wirtschaftszweige ist über das Internet abrufbar

[Statistisches Bundesamt Deutschland - Klassifikation der Wirtschaftszweige, Ausgabe 2008 \(WZ 2008\)](#)

2.1.3 Statistische Konzepte und Definitionen

Für die Umsatzsteuerstatistik (Vorankündigungen) werden von den Steuerpflichtigen, die zur Abgabe von Umsatzsteuer-Vorankündigungen verpflichtet sind, folgende Erhebungsmerkmale erfasst:

1. steuerbare Umsätze (ohne Einfuhrumsätze) in der im Besteuerungsverfahren angezeigten Gliederung, Umsatzsteuer, Vorsteuer mit den im Besteuerungsverfahren festgestellten Angaben,
2. Sitz (Gemeinde), Rechtsform, Stellung als Organträger innerhalb einer Organschaft, Wirtschaftszweig, Dauer der Steuerpflicht, Besteuerungsform, Vorauszahlungszeitraum.

Der Datenkatalog der Umsatzsteuerstatistik (Vorankündigungen) einschl. der Metadaten ist im Internet auf den Seiten des Forschungsdatenzentrums einzusehen.

<http://www.forschungsdatenzentrum.de/bestand/umsatzsteuer/index.asp>

2.2 Nutzerbedarf

Zu den Hauptnutzern der Umsatzsteuerstatistik (Vorankündigungen) zählen das Bundesministerium der Finanzen, die jeweiligen Länderressorts und die Bundesbank. Daneben wird die Umsatzsteuerstatistik (Vorankündigungen) von Wirtschaftsverbänden, Interessenvertretungen, Unternehmen, Forschungsinstituten und privaten Nutzern verwendet. Die Ergebnisse fließen zudem in die Berechnungen der Volkswirtschaftlichen Gesamtrechnungen ein und dienen zur Berechnung der an die Europäische Union abzuführenden Mittel.

2.3 Nutzerkonsultation

Die Umsatzsteuerstatistik (Vorankündigungen) basiert auf Verwaltungsdaten. Die Festlegung der Merkmale und Ausprägungen ergibt sich daher aus dem Umsatzsteuerrecht. Fachspezifische Fragen oder Anregungen können im Fachausschuss/in der Nutzerkonferenz "Finanz- und Steuerstatistiken" eingebracht werden. Neben diesem institutionalisierten Gremium stehen die Mitarbeiterinnen und Mitarbeiter der Umsatzsteuerstatistik in direktem Kontakt mit den Nutzern.

3 Methodik

3.1 Konzept der Datengewinnung

Die Umsatzsteuerstatistik (Vorankündigung) ist eine Sekundärerhebung. Erhebungsgrundlage der Umsatzsteuerstatistik (Vorankündigungen) sind Datensätze, welche die Rechenzentren der Landesfinanzbehörden für jeden Steuerpflichtigen aus Daten des automatisierten Umsatzsteuer-Vorankündigungs- und Vorauszahlungsverfahrens (UVV) und des Grundinformationssdienstes zusammenstellen. In Anlehnung an die Umsatzsteuer-Freigrenze des § 19 UStG werden Datensätze mit einem Jahreswert der Lieferungen und Leistungen von 17 500 Euro oder weniger eliminiert.

3.2 Vorbereitung und Durchführung der Datengewinnung

Die Daten werden von den Rechenzentren der Landesfinanzbehörden an die Statistischen Ämter der Länder übermittelt. Grundlage ist zum einen die Umsatzsteuer-Vorankündigung, die die steuerlichen Merkmale beinhaltet und zum anderen der Grundinformationssdienst der Finanzverwaltung, aus dem die Ordnungsmerkmale der Unternehmen hervorgehen.

3.3 Datenaufbereitung (einschl. Hochrechnung)

Im Rahmen der Aufbereitung der Umsatzsteuerstatistik (Vorankündigungen) werden potentiell unplausible oder ungültige Angaben von den Statistischen Ämtern des Bundes und der Länder geprüft und entweder maschinell bereinigt oder nach eigenen Recherchen der Statistischen Landesämter bzw. nach Rückfragen der Statistischen Landesämter bei den Finanzämtern manuell korrigiert.

Hochrechnungen oder Schätzungen finden nicht statt.

3.4 Preis- und Saisonbereinigung; andere Analyseverfahren

Die Datenlieferungen erfolgen im Anschluss an den Berichtszeitraum (Kalenderjahr) in jährlichen Lieferungen, saisonbedingte Effekte sind nicht zu erwarten und bedürfen keiner Bereinigung.

3.5 Beantwortungsaufwand

Da es sich um eine Sekundärerhebung handelt, besteht keine zusätzliche Belastung der Unternehmen für statistische Zwecke. Der Finanzverwaltung entsteht Aufwand durch die Übernahme der Angaben über die Steuerpflichtigen aus dem Festsetzungsspeicher.

4 Genauigkeit und Zuverlässigkeit

4.1 Qualitative Gesamtbewertung der Genauigkeit

Die Lieferdaten der Finanzverwaltung haben grundsätzlich eine sehr hohe Qualität. Dies gilt allerdings nur für diejenigen Angaben, die für das Besteuerungsverfahren relevant sind, d. h. die unmittelbare finanzielle Auswirkungen auf die Steuer-

festsetzung haben. Qualitative Einschränkungen gibt es vornehmlich bei Angaben ohne unmittelbare finanzielle Auswirkungen auf die Steuerfestsetzung, wie z. B. bei der Einteilung nach Wirtschaftszweigen oder bei den steuerfreien Umsätzen ohne Vorsteuerabzug.

Da es sich um eine Vollerhebung mit Erfassungsgrenze handelt, entfallen stichprobenbedingte Fehler. Grundlage für die Erstellung der Ergebnisse sind die aus dem Umsatzsteuer-Voranmeldungsverfahren stammenden Daten. Änderungen oder zusätzliche Angaben, die sich aus den zum Teil sehr viel später vorliegenden Umsatzsteuer-Jahreserklärungen ergeben, können nicht berücksichtigt werden.

Nicht abgebildet werden in der Umsatzsteuerstatistik (Voranmeldungen) sog. Jahreszahler, d.h. Unternehmer, die aufgrund einer Befreiung des Finanzamtes gemäß §18 Abs. 2 Satz 3 UStG keine USt-Voranmeldung abgegeben haben, weil ihre Jahressteuer im Vorjahr nicht mehr als 1 000 Euro (ab 01.01.2009) betragen hat; hierzu gehören auch Steuerpflichtige mit hohen steuerbaren, aber niedrigen darin enthaltenen steuerpflichtigen Umsätzen (z.B. Angehörige freier Berufe im Bereich der Humanmedizin). Weiterhin sind Unternehmen mit einem steuerbaren Jahresumsatz von 17 500 Euro (entsprechend der im aktuellen Berichtsjahr geltenden Grenze nach § 19 Abs. 1 UStG) oder weniger ohne Rücksicht auf die zugrunde liegenden steuerlichen Tatbestände nicht erfasst. Hierunter fallen z.B. Kleinunternehmer im Sinne von § 19 UStG.

Bei der Erfassung der Organschaften kommt es zu Verzerrungen in der Gesamtheit, da hier ein Unternehmen (Organträger) für alle Organgesellschaften bzw. den gesamten Organkreis meldet und somit nur die Merkmale des Organträgers in die statistische Aufbereitung einfließen. Voraussetzung für die Anrechnung als umsatzsteuerrechtliche Organschaft ist, dass eine juristische Person nach dem Gesamtbild der tatsächlichen Verhältnisse finanziell, wirtschaftlich und organisatorisch in ein Unternehmen eingegliedert ist (Organgesellschaft gem. § 2 Abs. 2 UStG). Steuerbar sind lediglich die Außenumsätze des Organkreises, die vom Organträger zu versteuern sind. Unterhält ein Unternehmer mehrere Betriebe oder besteht ein Unternehmen aus mehreren örtlichen Einheiten (Filialen und Zweigbetrieben), so wird es - analog zu den Organschaften - jeweils als Einheit mit dem gesamten Jahresumsatz von dem für den Sitz der Geschäftsleitung zuständigen Finanzamt zentral erfasst.

Erzielt ein Unternehmen Umsätze in verschiedenen Wirtschaftszweigen, so wird der Gesamtumsatz entsprechend dem Schwerpunkt der wirtschaftlichen Tätigkeit nur in einem Wirtschaftszweig nachgewiesen. Des Weiteren können Verlagerungen des wirtschaftlichen Schwerpunkts möglicherweise nicht immer zeitnah nachgewiesen werden.

Zu Doppelzählungen desselben Unternehmens, aber nicht bei den Umsätzen, kann es dadurch kommen, dass sich bei Inhaberwechsel, Änderung der Rechtsform, Sitzverlagerung usw. im zeitlichen Ablauf des Besteuerungsjahres mehr als eine (natürliche oder juristische) Person als Steuerpflichtiger ausweist. Das Abheben auf die - ggf. nicht das ganze Jahr hindurch bestehende - Steuerpflicht hat die Einbeziehung von Unternehmen zur Folge, die bei einer Stichtagsstatistik außer Betracht bleiben würden.

Folgende Umsätze erfasster Steuerpflichtiger sind in der Statistik nicht oder nicht in voller Höhe ausgewiesen:

- Nichtsteuerbare Umsätze,
- Steuerfreie Bank- und Versicherungsumsätze ohne Berechtigung zum Vorsteuerabzug,
- weitere Erfassungslücken sind denkbar bei steuerfreien Umsätzen infolge unvollständiger Angaben der Steuerpflichtigen in der Umsatzsteuer-Voranmeldung, sofern hierdurch keine Steuerverkürzung entstanden ist und damit kein unabweisbares fiskalisches Interesse an einer Korrektur der Angaben durch die Finanzverwaltung besteht.

Die juristischen Personen des öffentlichen Rechts sind nur im Rahmen ihrer Betriebe gewerblicher Art und ihrer land- oder forstwirtschaftlichen Betriebe gewerblich oder beruflich tätig und damit umsatzsteuerrechtlich relevant (§ 2 Abs. 3 UStG), wobei entscheidend ist, ob sich die wirtschaftliche Betätigung vom Hoheitsbetrieb abhebt und einen eigenen Betrieb gewerblicher Art darstellt. Unabhängig vom Vorliegen dieser Voraussetzungen gelten bestimmte, in § 2 Abs. 3 UStG genannte Aktivitäten in jedem Fall als berufliche oder gewerbliche Tätigkeiten.

Für bestimmte nach dem 31.12.2001 im Inland ausgeführte steuerpflichtige Umsätze schulden Unternehmer und juristische Personen als Leistungsempfänger die Steuer (§ 13b UStG).

4.2 Stichprobenbedingte Fehler

Da es sich um eine Vollerhebung mit Erfassungsgrenze handelt, entfallen stichprobenbedingte Fehler.

4.3 Nicht-Stichprobenbedingte Fehler

./.

4.4 Revisionen

4.4.1 Revisionsgrundsätze

Bei der Umsatzsteuerstatistik (Voranmeldungen) werden keine vorläufigen Ergebnisse veröffentlicht. Daher gelten veröffentlichte Daten als endgültig.

4.4.2 Revisionsverfahren

./.

4.4.3 Revisionsanalysen

./.

5 Aktualität und Pünktlichkeit

5.1 Aktualität

Erste Landesergebnisse liegen ca. 12 Monate nach Ende des Berichtszeitraums vor, nach ca. 16 Monaten wird das Bundesergebnis veröffentlicht.

5.2 Pünktlichkeit

Die tiefgegliederten Bundesergebnisse der Umsatzsteuerstatistik (Vorankündigungen) konnten in den letzten Jahren termingerecht erstellt und veröffentlicht werden.

6 Vergleichbarkeit

6.1 Räumliche Vergleichbarkeit

Da das Umsatzsteuergesetz ein Bundesgesetz und die Umsatzsteuerstatistik (Vorankündigungen) eine Bundesstatistik ist, die für alle Bundesländer mittels demselben IT-Verfahren aufbereitet wird, sind die Ergebnisse der Statistik für alle Bundesländer vergleichbar. Da das Umsatzsteuergesetz nur für Deutschland Gültigkeit besitzt, ist eine Vergleichbarkeit der Ergebnisse mit anderen Ländern aufgrund dort geltender anderer Steuergesetze nicht gegeben.

Umsätze der Filialen oder Zweigbetriebe von Mehrbetriebsunternehmen sowie die Umsätze der Tochterunternehmen bei Organschaften werden nicht an deren Firmensitz, sondern von dem für den Sitz der Geschäftsleitung zuständigen Finanzamt zentral erfasst. Mehrbetriebsunternehmen und Organkreise haben zwar einen relativ geringen Anteil an der Anzahl aller Unternehmen, jedoch einen hohen Anteil am Gesamtumsatz.

Zusätzlich ergeben sich Besonderheiten durch Steuerpflichtige/Unternehmen mit Sitz im Ausland. Die Umsatzsteuerzuständigkeitsverordnung regelt die örtliche Zuständigkeit der Finanzämter für Unternehmen im Sinne des § 21 Abs. 1 Satz 2 der Abgabenordnung. Die dort genannten Finanzämter sind zentral für alle Unternehmen eines bestimmten Landes zuständig. Da die nicht im Inland ansässigen Unternehmen von der amtlichen Statistik nicht zweifelsfrei als solche identifiziert werden können, erfolgt der Nachweis am Sitz des zuständigen Finanzamtes. Somit werden in diesen Gemeinden Angaben für dort nicht ansässige Unternehmen mit ausgewiesen und können dadurch die regionalen Ergebnisse verzerren.

6.2 Zeitliche Vergleichbarkeit

Durch Änderungen des Steuerrechts kann es zu Einschränkungen der Vergleichbarkeit einzelner Berichtsjahre kommen. Eine Einschränkung der zeitlichen Vergleichbarkeit kann sich zudem aufgrund von Veränderungen der wirtschaftlichen Zuordnung einzelner Unternehmen bzw. von Unternehmenszusammenschlüssen/-aufspaltungen ergeben sowie durch Änderungen der Klassifikation der Wirtschaftszweige selbst.

Revisionen der Klassifikation der Wirtschaftszweige wurden zuletzt in den Jahren 1994 (Einführung der WZ1993), 2002 (Einführung der WZ 2003) und 2009 (Einführung der WZ 2008) für die Umsatzsteuerstatistik (Vorankündigungen) übernommen. Nicht alle Positionen sind uneingeschränkt über einen Klassifikationswechsel hinweg vergleichbar. Die Klassifikation der Wirtschaftszweige wird von der Finanzverwaltung in einer modifizierten Fassung zur Vergabe der Gewerkekennzahlen genutzt (s. dazu auch Punkt 9.2.2).

7 Kohärenz

7.1 Statistikübergreifende Kohärenz

Ein enger Zusammenhang besteht insbesondere zur Umsatzsteuerstatistik (Veranlagungen) (s. dazu auch 9.3). Da die Umsatzsteuerstatistik (Vorankündigungen) die Unternehmen und deren Umsätze in nahezu allen Wirtschaftszweigen, Rechtsformen, Größenklassen und regionalen Gliederungen erfasst, ergeben sich zahlreiche Überschneidungen mit anderen Wirtschaftsstatistiken. Zu nennen sind hier insbesondere die Statistik der Gewerbeanzeigen, die jährlichen Produktionserhebungen, die Erhebungen im Handwerk, Handel und Gastgewerbe, die Dienstleistungsstatistik, die Bauberichterstattung sowie die Statistik der sozialversicherungspflichtig Beschäftigten bei der Bundesagentur für Arbeit.

Unterschiede zu anderen Statistiken ergeben sich durch unterschiedliche Definitionen des Umsatzbegriffes, ein anderer Umgang mit Organschaften, der Abgrenzung der Grundgesamtheit sowie der Auswahl der Erhebungseinheiten, wie z. B. aufgrund von Abschneidegrenzen in anderen Erhebungen.

7.2 Statistikinterne Kohärenz

Die Umsatzsteuerstatistik (Vorankündigungen) ist generell intern konsistent.

7.3 Input für andere Statistiken

Neben der Umsatzsteuerstatistik (Vorankündigungen) werden Daten des Umsatzsteuer-Vorankündigungsverfahrens auch für das Unternehmensregister und die Intrahandelsstatistik verwendet. Die Ergebnisse der Umsatzsteuerstatistik (Vorankündigungen) sind aufgrund der Abbildung aller Bereiche der Volkswirtschaft eine wichtige Datenbasis für die Erstellung der Volkswirtschaftlichen Gesamtrechnungen.

8 Verbreitung und Kommunikation

8.1 Verbreitungswege

Pressemitteilungen

Zu den Ergebnissen der Umsatzsteuerstatistik (Vorankündigungen) erscheint jährlich eine Pressemitteilung.

Veröffentlichungen

Die Bundesergebnisse der Umsatzsteuerstatistik (Vorankündigungen) werden nur noch online veröffentlicht, es gibt keine gedruckten Veröffentlichungen mehr. Die Ergebnisse können über folgende Fundstelle online abgerufen werden:

[Umsatzsteuer - Statistisches Bundesamt \(Destatis\)](#)

Tiefer gegliederte Länderergebnisse können über die Homepage des jeweiligen Landesamtes abgerufen werden. Diese erreichen Sie z.B. über die Homepage des Statistischen Bundesamtes

<https://www.destatis.de/DE/PresseService/Adressbuch/National.html>

Online-Datenbank

Über die GENESIS-Online Datenbank des Statistischen Bundesamtes sind jährliche Bundesdaten für die wesentlichsten Eckwerte der Umsatzsteuerstatistik (Vorankündigungen) bis zur tiefsten Wirtschaftszweigebene (5-Steller) abrufbar; gegliedert nach Bundesländern sind diese Daten bis zur 2-Steller-Ebene des Wirtschaftszweiges verfügbar:

<https://www.genesis.destatis.de/genesis/online>

Tiefer gegliederte Landesergebnisse können über die Online-Datenbanken der statistischen Landesämter abgerufen werden.

Zugang zu Mikrodaten

Ein Scientific-Use-File mit faktisch anonymisierten Daten steht für das Berichtsjahr 2000 über das Forschungsdatenzentrum zur Verfügung.

Zur Analyse/Auswertung von Einzeldaten stehen in den Forschungsdatenzentren zum einen Arbeitsplätze für Gastwissenschaftler bereit, zum anderen besteht die Möglichkeit einer kontrollierten Datenfernverarbeitung.

Die Daten der Umsatzsteuerstatistik (Vorankündigungen) sind zudem im Längsschnitt im Rahmen des Umsatzsteuer-Panels verfügbar.

Sonstige Verbreitungswege

Weitere (individuelle) Datenauswertungen sind direkt über die Fachabteilung erhältlich, die ebenfalls Ansprechpartner für Fragen oder Anmerkungen zur Umsatzsteuerstatistik ist. Die Fachabteilung erreichen Sie unter folgender

Adresse:

Statistisches Bundesamt

Gruppe Finanzen und Steuern (F 3)

65180 Wiesbaden

Tel.: 0611/75-2405 (Zentraler Auskunftsdienst)

Fax: 0611/72-4000

Kontaktformular: <http://www.destatis.de/kontakt>

Regional tiefer gegliederte Länderergebnisse können über die Homepage des jeweiligen Landesamtes abgerufen werden. Diese erreichen Sie z.B. über die Homepage des Statistischen Bundesamtes

(Länder & Regionen - Regionales - Statistisches Bundesamt (Destatis)).

8.2 Methodenpapiere/Dokumentation der Methodik

Gude, J.: Ergebnisse der Umsatzsteuerstatistik (Vorankündigungen) 2012 in Wirtschaft und Statistik 10/2014, S. 602f.

Treek, H.-J.: Die Umsatzsteuerstatistik als Quelle wirtschaftswissenschaftlicher Analysen in Statistische Analysen und Studien Nordrhein-Westfalen, Band 15, 2004, S. 3 ff.

Dr. Vorgrimler, Dittrich, Dr. Lenz, Rosemann: Ein Scientific-Use-File der Umsatzsteuerstatistik 2000 in Wirtschaft und Statistik 3/2005, S. 201-209 .

Vogel, A., Wagner, J., Burg, F., Dittrich, S.: Zur Dynamik der Export- und Importbeteiligung deutscher Industrieunternehmen, Empirische Befunde aus dem Umsatzsteuerpanel 2001 bis 2006 in Wirtschaft und Statistik 11/2009, S. 1109 ff.

8.3 Richtlinien der Verbreitung

Veröffentlichungskalender

./.

Zugriff auf den Veröffentlichungskalender

./.

Zugangsmöglichkeiten der Nutzer/-innen

Die Ergebnisse der Umsatzsteuerstatistik (Vorankündigungen) werden jährlich veröffentlicht und sind jedem Nutzer unter dem in Punkt 8.1 aufgeführten Link zeitgleich zugänglich.

9 Sonstige fachstatistische Hinweise

9.1 Merkmale

9.1.1 Steuerpflichtige

Als Umsatzsteuerpflichtige gelten Unternehmer im Sinne des § 2 Abs. 1 UStG. Danach ist Unternehmer, wer eine gewerbliche oder berufliche Tätigkeit selbständig ausübt. Das Unternehmen umfasst die gesamte gewerbliche oder berufliche Tätigkeit des Unternehmers. Gewerblich oder beruflich ist jede nachhaltige Tätigkeit zur Erzielung von Einnahmen, auch wenn die Gewinnabsicht fehlt oder eine Personenvereinigung nur ihren Mitgliedern gegenüber tätig wird.

9.1.2 Steuerbarer Umsatz, Gesamtumsatz

Der steuerbare Umsatz gem. § 1 UStG umfasst (siehe auch Anhang 1.1):

- die Lieferungen und sonstigen Leistungen (§ 3, 25 UStG), die ein Unternehmer im Inland gegen Entgelt im Rahmen seines Unternehmens ausführt. Die Steuerbarkeit entfällt nicht, wenn der Umsatz aufgrund gesetzlicher oder behördlicher Anordnung ausgeführt wird oder nach gesetzlicher Vorschrift als ausgeführt gilt (§ 1 Abs. 1 Nr. 1 UStG),
- die Einfuhr von Gegenständen im Inland oder in den österreichischen Gebieten Jungholz und Mittelberg (Einfuhrumsatzsteuer) (§ 1 Abs. 1 Nr. 4 UStG). Die Umsätze, die der Einfuhrumsatzsteuer unterliegen, sind jedoch nicht Gegenstand der Umsatzsteuerstatistik.
- der innergemeinschaftliche Erwerb im Inland gegen Entgelt (§ 1 Abs. 1 Nr. 5 UStG).

Beim sogenannten Gesamtumsatz in der Definition des § 19 Abs. 3 UStG handelt es sich um eine Größe, die durch Abzug einer Reihe bestimmter steuerfreier Umsätze aus dem steuerbaren Umsatz im Sinne des § 1 Abs. 1 Nr. 1 UStG abgeleitet wird. Er ist unter anderem maßgebend für die Berechnung der Steuer nach vereinnahmten Entgelten (§ 20 Abs. 1 Nr. 1 UStG).

Modifiziert sind auch die Umsätze, die der Ermittlung abziehbarer Vorsteuerbeträge nach Durchschnittssätzen gem. §§ 23 und 23a UStG zugrunde liegen.

Änderungen ab Berichtsjahr 2015 (siehe auch Anhang 1.1):

- die vom Leistungserbringer gemeldeten Umsätze, für die der Leistungsempfänger die Steuer nach § 13b UStG schuldet, sind nicht mehr Bestandteil der steuerpflichtigen Lieferungen und Leistungen, sondern stellen eine separate Unterposition der Ausgangsumsätze (Lieferungen und Leistungen) dar.

9.1.3 Nichtsteuerbarer Umsatz

Nicht steuerbar sind Umsätze, die nicht von einem Unternehmer im Sinne des UStG und/oder nicht im Inland erbracht worden sind (§ 1 UStG). Außerdem sind Lieferungen und sonstige Leistungen nicht steuerbar, wenn kein Leistungsaustausch vorliegt. An Letzterem fehlt es z.B. bei bloßen Entgeltentrichtungen wie Geldzahlung oder Überweisung und echten Schadensersatzleistungen.

Nicht steuerbar sind auch die Innenumsätze eines Organkreises, weil die einzelnen Organgesellschaften eine gewerbliche oder berufliche Tätigkeit nicht selbständig ausüben, und es ihnen daher ebenfalls an der Unternehmereigenschaft fehlt.

9.1.4 Steuerbefreiungen (steuerfreie Umsätze)

Bei den Steuerbefreiungen (§ 4 Nr. 1 bis 28, § 25 Abs. 2 UStG) wird unterschieden zwischen Umsätzen, bei denen ausdrücklich ein Recht auf Vorsteuerabzug besteht (§ 15 Abs. 1 und 3 UStG; siehe auch unter 9.1.7) und solchen, die davon grundsätzlich ausgeschlossen sind (§ 15 Abs. 1 a und Abs. 2, § 25 Abs. 4 UStG). Steuerfrei mit Vorsteuerabzug sind insbesondere Ausfuhren und innergemeinschaftliche Lieferungen, Lohnveredelungen an Gegenständen der Ausfuhr (§ 4 Nr. 1 UStG), Umsätze für die Seeschifffahrt und Luftfahrt (§ 4 Nr. 2 UStG), der grenzüberschreitende Güterverkehr (§ 4 Nr. 3 UStG), Reiseleistungen außerhalb des Gebietes der Europäischen Wirtschaftsgemeinschaft (§ 25 Abs. 2 UStG), Lieferungen von Gold an Zentralbanken (§ 4 Nr. 4 UStG).

Aus der umfangreichen Liste der steuerfreien Umsätze ohne Vorsteuerabzug sind vor allem zu nennen: Geschäftsvorfälle im Geld- und Kapitalverkehr, Vermietung und Verpachtung von Grundstücken, Umsätze, die anderen umsatzbezogenen

Verkehrssteuern unterliegen (Grunderwerb-, Rennwett- und Lotterie-, Versicherungssteuer) sowie bestimmte Leistungen des Gesundheits- und Sozialwesens. Bei innergemeinschaftlichen Dreiecksgeschäften nach § 25 b UStG sind die Umsätze des ersten Abnehmers ebenfalls steuerfrei ohne Berechtigung zum Vorsteuerabzug, wenn die Steuerschuld auf den letzten Abnehmer übertragen wurde.

9.1.5 Bemessungsgrundlage

Der Umsatz bemisst sich

- bei Lieferungen und sonstigen Leistungen sowie beim innergemeinschaftlichen Erwerb im Allgemeinen nach dem Entgelt (§ 10 Abs. 1 UStG),
- bei unentgeltlichen Wertabgaben im Sinne von § 3 Abs. 1 b UStG nach dem Einkaufspreis zuzüglich der Nebenkosten oder mangels eines Einkaufspreises nach den Selbstkosten (§ 10 Abs. 4 UStG),
- bei Reiseleistungen im Sinne des § 25 Abs. 1 UStG nach dem Unterschied zwischen dem Betrag, den der Leistungsempfänger aufwendet und dem Betrag, den der Unternehmer für die Reisevorleistungen aufwendet (§ 25 Abs. 3 UStG - sogenannte Margenbesteuerung),
- bei Umsätzen mit beweglichen körperlichen Gegenständen unter bestimmten Voraussetzungen nach dem Betrag, um den der Verkaufspreis den Einkaufspreis für den Gegenstand übersteigt (§ 25a Abs. 3 UStG - Differenzbesteuerung).

Die Umsatzsteuer, die gem. § 10 Abs. 4 Satz 2 UStG nicht zur Bemessungsgrundlage gehört, ist grundsätzlich nach vereinbarten Entgelten (Sollbesteuerung) zu berechnen (§ 16 Abs. 1 UStG). Die Steuerberechnung nach vereinnahmten Entgelten (Ist-Besteuerung) kann beantragt werden und beschränkt sich auf Unternehmen mit einem Gesamtumsatz von nicht mehr als 500 000 Euro im Vorjahr, auf Nichtbuchführungspflichtige und Angehörige freier Berufe (§ 20 UStG).

9.1.6 Steuersätze

Die Umsatzsteuer beträgt seit 1.1.2007 für jeden steuerpflichtigen Umsatz 19 v.H. der Bemessungsgrundlage (§ 12 Abs. 1 UStG, sie ermäßigt sich für eine Reihe von Umsätzen auf 7 v.H. (§ 12 Abs. 2 UStG), u.a. für Lieferungen, Einfuhr, innergemeinschaftlichen Erwerb und Vermietung der in der Anlage zum Umsatzsteuergesetz aufgeführten Gegenstände (z.B. land- und forstwirtschaftliche Erzeugnisse, Lebensmittel, Waren des Buchhandels und Erzeugnisse des graphischen Gewerbes, bestimmte Hilfsmittel für Kranke, Kunstgegenstände); zum ermäßigten Satz werden ferner bestimmte Leistungen des kulturellen Bereichs sowie die Beförderung im Personennahverkehr nach Maßgabe des § 12 Abs. 2 Nr. 10 UStG besteuert.

Aus der Anwendung der Steuersätze auf die Bemessungsgrundlage ergibt sich die Umsatzsteuer vor Abzug der Vorsteuerbeträge. Im Rahmen von Sonderregelungen im UStG (§§ 23, 24 UStG) können bestimmte Berufsgruppen und Wirtschaftszweige Durchschnittssätze bei der Besteuerung anwenden. Unter 9.1.13 wird insbesondere auf die Regelungen für land- und forstwirtschaftliche Betriebe eingegangen.

9.1.7 Vorsteuerabzug, Ausstellung von Rechnungen

Bei der Steuerberechnung kann der Unternehmer die ihm im Geschäftsverkehr von anderen Unternehmen gesondert in Rechnung gestellte Umsatzsteuer als Vorsteuerbetrag von seiner Steuerschuld absetzen. Zu den abziehbaren Vorsteuern gehört auch die auf Importe für Unternehmenszwecke entrichtete Einfuhrumsatzsteuer (§ 15 Abs. 1 UStG) und die Steuer für den innergemeinschaftlichen Erwerb.

Der Vorsteuerabzug ist nur zulässig, wenn die Steuer gesondert in Rechnung gestellt worden ist. Einzelheiten, z.B. über die erforderlichen Angaben in den Rechnungen, über Folgen des unberechtigten, gesonderten Steuerausweises usw. ergeben sich aus § 14 UStG und den dazu erlassenen Durchführungsbestimmungen.

Aus Vereinfachungsgründen können die abziehbaren Vorsteuerbeträge für bestimmte Berufs- und Gewerbezweige nach allgemeinen Durchschnittssätzen (v.H.-Sätzen) gem. Anlage zu §§ 69 und 70 UStDV berechnet werden. Zur Berechnung der abziehbaren Vorsteuerbeträge (§ 15) wird für Körperschaften, Personenvereinigungen und Vermögensmassen im Sinne des § 5 Abs. 1 Nr. 9 des Körperschaftsteuergesetzes, die nicht verpflichtet sind, Bücher zu führen und auf Grund jährlicher Bestandsaufnahmen regelmäßig Abschlüsse zu machen, ein Durchschnittssatz von 7 Prozent des steuerpflichtigen Umsatzes, mit Ausnahme der Einfuhr und des innergemeinschaftlichen Erwerbs, festgesetzt.

Für Körperschaften, Personenvereinigungen und Vermögensmassen im Sinne des § 5 Abs. 1 Nr. 9 des Körperschaftsteuergesetzes, die nicht verpflichtet sind, Bücher zu führen und auf Grund jährlicher Bestandsaufnahmen regelmäßig Abschlüsse zu machen, wird ein Durchschnittssatz von 7 Prozent des steuerpflichtigen Umsatzes als abziehbarer Vorsteuerbetrag (§15) angesetzt. Ausgenommen davon sind Einfuhren und innergemeinschaftliche Erwerbe.

Eine Sonderregelung gilt für land- und forstwirtschaftliche Betriebe (siehe unter 9.1.13).

9.1.8 Steuerzahllast (Steuersoll) - Umsatzsteuer-Vorauszahlung (siehe auch Anhang 1.2):

Nach Berücksichtigung der abziehbaren Vorsteuer- und Kürzungsbeträge verbleibt eine Zahllast bzw. ein Steuererstattungsanspruch gegenüber dem Finanzamt, die/der im Wege der USt-Vorauszahlung oder -Rückzahlung (monatlich/vierteljährlich) beglichen wird (siehe unter 9.1.10).

Änderungen ab Berichtsjahr 2015 (siehe auch Anhang 1.2):

- die Umsatzsteuer, die der Leistungsempfänger nach §13b UStG schuldet, ist nicht mehr Bestandteil der Umsatzsteuer für Lieferungen und Leistungen, sondern stellt eine separate Unterposition der Umsatzsteuer vor Abzug der Vorsteuerbeträge dar,

- die "in Rechnung unberechtigt ausgewiesenen Steuerbeträge sowie Steuerbeträge, die geschuldet werden" sind Bestandteil der Umsatzsteuer vor Abzug der Vorsteuerbeträge.

9.1.9 Entstehung der Steuer

Die Steuer entsteht gem. § 13 Abs. 1 UStG bei Berechnung

- nach vereinbarten Entgelten mit Ablauf des Voranmeldungszeitraumes, in dem die Leistungen ausgeführt worden sind,
- nach vereinnahmten Entgelten mit Ablauf des Voranmeldungszeitraumes, in dem die Entgelte vereinnahmt worden sind.

9.1.10 Besteuerungsverfahren

Der Unternehmer hat für das Kalenderjahr oder ggf. einen kürzeren Besteuerungszeitraum eine Steuererklärung abzugeben (§ 18 Abs. 3 UStG). Im Vorgriff auf die Steuererklärung und die spätere Veranlagung hat der Unternehmer jeweils bis zum 10. Tag nach Ablauf jedes Kalendervierteljahres/Kalendermonats (= Voranmeldungszeitraum) eine Voranmeldung abzugeben und eine USt-Vorauszahlung zu leisten (§ 18 Abs. 1 und 2 UStG). Bei Unternehmern, deren Steuer im vorangegangenen Kalenderjahr mehr als 7 500 Euro betragen hat, ist der Kalendermonat Voranmeldungszeitraum (§ 18 Abs. 2 UStG). Auf Antrag kann das Finanzamt die Fristen für die Abgabe der Voranmeldung und für die Entrichtung der Vorauszahlungen um einen Monat verlängern (Dauerfristverlängerung); Monatszahler haben hierfür eine Sondervorauszahlung auf die voraussichtliche Jahressteuer zu entrichten (§§ 46, 47 UStDV). Beträgt die Steuer für das vorangegangene Kalenderjahr nicht mehr als 1 000 Euro, kann das Finanzamt von der Abgabe der Voranmeldung und der Vorauszahlung befreien.

9.1.11 Örtliche Zuständigkeit

Für die Umsatzsteuer mit Ausnahme der Einfuhrumsatzsteuer ist das Finanzamt zuständig, von dessen Bezirk aus der Unternehmer sein Unternehmen ganz oder vorwiegend betreibt (§ 21 Abs. 1 Satz 1 AO 1977). Wird das Unternehmen von einem nicht zum Geltungsbereich des Gesetzes gehörenden Ort aus betrieben, so sind für Unternehmen aus den in der USt-ZuständigkeitsV genannten Staaten die dort festgelegten Finanzämter örtlich zuständig (§ 21 Abs. 1 Satz 2 AO 1977; siehe hierzu auch 6.1).

9.1.12 Besteuerung der Kleinunternehmer

Die Umsatzsteuer wird nicht erhoben, wenn der nach § 19 UStG zu ermittelnde Umsatz 17 500 Euro im Vorjahr nicht überstiegen hat und 50 000 Euro im laufenden Jahr voraussichtlich nicht übersteigen wird. Dies gilt nicht für Steuern nach § 19 Abs. 1 Satz 3 UStG. In der Folge ist ein Vorsteuerabzug ausgeschlossen. Ein Verzicht auf die Steuerbefreiung ist gem. § 19 Abs. 2 UStG möglich.

9.1.13 Besteuerung der Land- und Forstwirtschaft nach Durchschnittssätzen

Im Rahmen des Mehrwertsteuersystems nehmen die land- und forstwirtschaftlichen Betriebe im Sinne des § 24 UStG eine Sonderstellung ein. Danach werden die Steuern für den größten Teil der land- und forstwirtschaftlichen Umsätze in gleicher Höhe festgesetzt wie die diesen Umsätzen zuzurechnenden Vorsteuern (Vorsteuerpauschale), mit dem Ergebnis, dass hierfür keine Zahlungsverpflichtung an das Finanzamt entsteht, während die Leistungsempfänger die ihnen in Rechnung gestellte Umsatzsteuer als Vorsteuer geltend machen können. Über die Höhe der Durchschnittssätze und der verbleibenden Steuerzahllast für die unterschiedlichen land- und forstwirtschaftlichen Umsätze informiert die nachstehende Aufstellung.

Durchschnittsätze des § 24 UStG für land- und forstwirtschaftliche Betriebe 2016

Durchschnittsätze für land- und forstwirtschaftliche Betriebe (§ 24 UStG)			
Art der Umsätze	Durchschnittssatz		Steuerzahllast
	Umsatz	Vorsteuer	
in v.H. der Bemessungsgrundlage			
1 Lieferungen von forstwirtschaftlichen Erzeugnissen, ausgenommen Sägewerkserzeugnisse (z.B. Rund-, Schicht- und Abfallholz)	5,5	5,5	0
2 Lieferungen der in der Anlage zu § 12 Abs. 2 Nr. 1 UStG aufgeführten Sägewerkserzeugnisse (z.B. <u>Schnittholzabfälle</u> , Hobel-, Hack- und Sägespäne), sonstige Leistungen (z.B. Lohnfahren), Hilfsumsätze (z.B. Verkauf gebrauchter Landmaschinen)	10,7	10,7	0
3 Lieferungen (ausgenommen Ausfuhrlieferungen und Umsätze im Ausland) der			
a) in der Anlage 2 UStG nicht aufgeführten <u>Sägewerkserzeugnisse</u> (z.B. <u>Kanthölzer</u> , Bohlen, Bretter)	19	10,7	8,3
b) in der Anlage 2 UStG nicht aufgeführten Getränke (z.B. Wein, Traubenmost, Frucht- und Gemüsesäfte) sowie alkoholische Flüssigkeiten (z.B. reiner Alkohol)	19	10,7	8,3
4 Ausfuhrlieferungen und im Ausland bewirkte Umsätze der			
a) in der Anlage 2 UStG nicht aufgeführten <u>Sägewerkserzeugnisse</u> (vgl. Nr. 3 a)	10,7	10,7	0
b) Getränke, alkoholische Flüssigkeiten (vgl. Nr. 3 b)	10,7	10,7	0
5 Übrige landwirtschaftliche Umsätze (z.B. Getreide, Vieh, Fleisch, Milch, Obst, Gemüse, Eier)	10,7	10,7	0

Die Durchschnittsbesteuerung ist nur auf die im Rahmen eines land- und forstwirtschaftlichen Betriebs ausgeführten Umsätze anwendbar. Sie erstreckt sich nicht auf Gewerbebetriebe kraft Rechtsform (Kapitalgesellschaften oder Erwerbs- und Wirtschaftsgenossenschaften, die nach § 2 Abs. 2 des Gewerbesteuergesetzes als Gewerbebetriebe gelten). Führt der Unternehmer neben durchschnittsbesteuerten Umsätzen auch andere Umsätze aus, so ist der land- und forstwirtschaftliche Betrieb als ein in der Gliederung des Unternehmens gesondert geführter Betrieb zu behandeln (§ 24 Abs. 3 UStG).

Nach § 24 Abs. 4 können die Land- und Forstwirte für die Besteuerung nach den allgemeinen Vorschriften des UStG optieren.

9.2 Durchführung der Statistik

9.2.1 Erhebung, Datensatz und Merkmale

Erhebungsgrundlage der Umsatzsteuerstatistik (Vorankündigungen) sind Datensätze, die die Rechenzentren der Landesfinanzbehörden für jeden Steuerpflichtigen aus Daten des automatisierten Umsatzsteuer-Vorankündigungs- und -Vorauszahlungsverfahrens (UVV) und des Grundinformationsdienstes zusammenstellen und jährlich an die Statistischen Landesämter übermitteln. In Anlehnung an die Umsatzsteuer-Freigrenze des § 19 UStG werden Datensätze mit einem Jahreswert der Lieferungen und Leistungen von 17 500 Euro oder weniger eliminiert.

9.2.2 Wirtschaftssystematische Zuordnung

Die Klassifikation der Wirtschaftszweige wird von der Finanzverwaltung in einer modifizierten Fassung zur Vergabe der Gewerkekennzahlen genutzt. Die Hauptunterschiede sind:

Bei der Vergabe der Gewerkekennzahl sind die drei Wirtschaftsabschnitte

- O Öffentliche Verwaltung, Verteidigung, Sozialversicherung
- T Private Haushalte mit Hauspersonal; Herstellung von Waren und Erbringung von Dienstleistungen durch private Haushalte für den Eigenbedarf ohne ausgeprägten Schwerpunkt
- U Exterritoriale Organisationen und Körperschaften

grundsätzlich nicht zugelassen.

Zusätzlich werden 24 fünfstellige Wirtschaftsunterklassen nicht berücksichtigt und nur die übergeordneten vierstelligen Wirtschaftsklassen genutzt (siehe Anhang 1).

Die detaillierte Gliederung der Daten nach Wirtschaftszweigen anhand der Gewerkekennzahl ist von wesentlicher Bedeutung für die Umsatzsteuerstatistik (Vorankündigungen). Die Gewerkekennzahl wird dem Steuerpflichtigen in erster Linie für statistische, aber auch für finanzamtsinterne Zwecke (z.B. der Betriebsprüfung) entsprechend der Klassifikation der Wirtschaftszweige (WZ), die die Grundlage für die Einordnung der wirtschaftlichen Institutionen bildet, zugeteilt und in den Grundinformationsdienst der Finanzverwaltung übernommen. Grundsätzlich wird ein Unternehmen mit seinen gesamten Umsätzen einem einzigen Wirtschaftszweig zugeordnet. Maßgebend für die Zuordnung ist dabei die Haupttätigkeit des Unternehmens. Die Haupttätigkeit ist die Tätigkeit, die -gegebenenfalls unter Anwendung der Top-down-Methode- den größten Beitrag zur Wertschöpfung dieses Unternehmens leistet (siehe Definitionen und Regeln in den Vorbemerkungen zur WZ 2008).

Der Branchenzuordnung der Umsatzsteuerstatistik (Vorankündigungen) liegt seit dem Berichtsjahr 2009 das Verzeichnis der Wirtschaftszweige 2008 -Fassung für die Steuerstatistiken- zugrunde. Gegenüber ihrer Vorgängerversion, der WZ2003, enthält die WZ2008 eine Reihe von zum Teil wesentlichen Änderungen, sowohl gliederungsstruktureller als auch methodischer Art. Grund hierfür ist vor allem die Berücksichtigung von Änderungen internationaler Referenzklassifikationen im Rahmen einer weiter fort-schreitenden internationalen Harmonisierung von Wirtschaftsklassifikationen, zu denen auch die Wirtschaftszweigklassifikationen gehören. Bei der Betrachtung von Zeitreihen ist zu beachten, dass es zu zahlreichen gliederungsstrukturellen Änderungen zwischen der WZ 2003 und der WZ 2008 gekommen ist. So ist bei nur knapp 60 Prozent der Gewerkekennzahlen 2008 eine direkte Zuordnung zu einer Gewerkekennzahl 2003 möglich. Dabei werden auch die Zuordnungen berücksichtigt, wo eine Gewerkekennzahl 2008 sich aus zwei oder mehreren Gewerkekennzahlen 2003 eindeutig abgrenzen lässt bzw. umgekehrt sich eine GKZ 2003 auf zwei oder mehrere Gewerkekennzahlen 2008 verteilt. Hier ist zumindest rechnerisch oder auf Basis einer höheren Gliederungsebene eine Anbindung möglich. Bei den übrigen ca. 40 Prozent der Gewerkekennzahlen 2008 ist nur eine schwerpunktmäßige Bestimmung einer vergleichbaren Gewerkekennzahl 2003 möglich, so dass hier nur eine teils sehr eingeschränkte Vergleichbarkeit hergestellt werden kann.

Die vollständige Gliederung aus dem Verzeichnis der Wirtschaftszweige 2008 -Fassung für die Steuerstatistiken- wird in der Jahresveröffentlichung (Fachserie 14 Reihe 8.1 Umsatzsteuerstatistik (Vorankündigungen) mit der Tabelle 2.3 angeboten. Aus veröffentlichungstechnischen Gründen musste den Tabellen in der Fachserie die amtliche Kurzbezeichnung der Wirtschaftszweige zugrunde gelegt werden, eine Erläuterung der wichtigsten Abkürzungen ist in der Jahresveröffentlichung abgedruckt.

Um den genauen Inhalt jeder Gliederungsposition zu erhalten, empfiehlt es sich die Ausgabe der [Klassifikation der Wirtschaftszweige](#), Ausgabe 2008 (WZ 2008) mit Erläuterungen heranzuziehen.

9.2.3 Erläuterungen zu den Daten über Unternehmenszugänge und -abgänge

Zugänge und Abgänge (Fluktuationsfälle) werden wie alle übrigen Steuerpflichtigen in der Umsatzsteuerstatistik (Vorankündigungen) nur dann erfasst, wenn sie im Erhebungsjahr Vorankündigungen abgegeben haben und einen steuerbaren Umsatz aus Lieferungen und Leistungen von mehr als 17 500 Euro aufwiesen.

Die Erfassung der Fluktuationsfälle und die Abgrenzung gegenüber bestehenden Unternehmen erfolgt über das Merkmal "Dauer der Steuerpflicht". Als Fluktuationsfälle sind diejenigen Unternehmen definiert, deren Steuerpflicht im Statistikjahr oder im Jahr davor begann oder im Statistikjahr endete. Im Einzelnen wurden folgende Typisierungen vorgenommen:

Zugänge/Abgänge

Beginn ^a	Ende ^a	Typ ^a
der-Steuerpflicht ^a		
Vorjahr ^a	nach-Berichtsjahr ^a	Zugang-Vorjahr ^a
Berichtsjahr ^a	nach-Berichtsjahr ^a	Zugang-Berichtsjahr ^a
vor-Berichtsjahr ^a	Berichtsjahr ^a	Abgang-Berichtsjahr ^a
Berichtsjahr ^a	Berichtsjahr ^a	Zugang-und-Abgang-Berichtsjahr ^a

Bei der Beurteilung der Qualität der Daten ist zu beachten, dass Angaben über Zugänge und Abgänge von Unternehmen von Neugründungen und Auflösungen zu unterscheiden sind. Neben echten Neugründungen und endgültigen Auflösungen sind auch unechte Fluktuationsfälle im Material enthalten, so dass die Ergebnisse tendenziell überhöht sind. Unechte Fluktuationsfälle entstehen, wenn aufgrund von Änderungen im steuerlichen Bereich Unternehmen als statistische Zu- und Abgänge erscheinen, ohne dass sich die Unternehmeridentität verändert hat. Denkbar ist dies z.B. bei Rechtsformänderungen im Rahmen einer formwechselnden Umwandlung, bei Sitzverlagerungen von Unternehmen oder wenn die Finanzverwaltung eine andere Steuernummer zugeteilt hat. Im weiteren Sinne können zu den unechten Fluktuationsfällen auch diejenigen Unternehmen gerechnet werden, bei denen sich zwar die Unternehmeridentität geändert hat, sonst aber keine gravierenden Veränderungen in wirtschaftlicher Hinsicht eingetreten sind. Zu nennen wären beispielsweise Ereignisse wie Inhaberwechsel bei Einzelunternehmen, Rechtsformänderungen im Rahmen einer übertragenden Umwandlung, Fusionen

oder Betriebsaufspaltungen. Ein Teil der unechten Fluktuationenfälle, insbesondere der ersten Art, kann im Rahmen der statistischen Aufbereitung durch Plausibilitätsprüfungen erkannt und eliminiert werden.

Eine Tendenz zur Untererfassung von Gründungen im Statistikjahr ergibt sich daraus, dass der wirtschaftliche Beginn eines Unternehmens und der Beginn seiner Voranmeldepflicht sich nicht miteinander decken müssen. So kann ein Unternehmen zwar gegründet, wegen geringer Umsätze und/oder hoher Vorsteuerbeträge aber noch nicht voranmeldepflichtig sein. Tritt ein solches Unternehmen im weiteren Verlauf seines Wirtschaftslebens nach Erfüllung der Voraussetzungen (Voranmeldepflicht und jährliche Lieferungen und Leistungen über 17 500 Euro) erstmals statistisch in Erscheinung, so zählt es nur dann als Gründungsfall, wenn seine Steuerpflicht im Berichtsjahr begann.

Wegen der Möglichkeit des Abweichens der Voranmelde- von der Steuerpflicht liegen auch bei den Auflösungen Untererfassungstendenzen vor (ein Unternehmen wird nur dann als Abgang in der Statistik nachgewiesen, wenn im gleichen Jahr auch die Steuerpflicht endet). Insgesamt gesehen dürfte die Untererfassung bei den Abgängen wesentlich stärker ausgeprägt sein als bei den Zugängen, so dass der "Gründungssaldo" zu positiv gezeichnet wird.

Die umsatzsteuerliche Behandlung der Organschaften (siehe unter 4.1 und 9.1.3) bringt es mit sich, dass Bewegungen innerhalb eines Organkreises nicht nachzuweisen sind, d.h. innerhalb eines Organkreises erfolgte Gründungen oder Auflösungen von Unternehmen werden in der Umsatzsteuerstatistik (Voranmeldungen) nicht erfasst.

9.3 Methodische Unterschiede zwischen der Umsatzsteuerstatistik (Voranmeldungen) und der Umsatzsteuerstatistik (Veranlagungen)

Neben der seit Jahren ausgewerteten Umsatzsteuerstatistik auf Basis der Umsatzsteuer-Voranmeldungen wird seit dem Veranlagungsjahr 2006 jährlich die neue Umsatzsteuerstatistik auf Basis der Umsatzsteuererklärungen erstellt. In der Umsatzsteuerstatistik (Voranmeldungen) werden nur Unternehmen erfasst, die eine Umsatzsteuer-Voranmeldung abgeben müssen. Davon ausgenommen sind grob gesprochen Unternehmen mit einem jährlichen Umsatz von nicht mehr als 17 500 € und solche, die im vorangegangenen Jahr nicht mehr als 1 000 € (aktuelle Grenzen) Umsatzsteuer gezahlt haben. Nicht erfasst werden zudem Unternehmen, die nahezu ausschließlich steuerfreie Umsätze tätigen und bei denen somit keine Steuerzahllast entsteht. Die Bundesergebnisse für die Umsatzsteuerstatistik (Voranmeldungen) können ca. 16 Monate nach Ende des Festsetzungsjahres angeboten werden.

Neben der seit Jahren ausgewerteten Umsatzsteuerstatistik auf Basis der Umsatzsteuer-Voranmeldungen wird seit dem Veranlagungsjahr 2006 jährlich die neue Umsatzsteuerstatistik auf Basis der Umsatzsteuererklärungen erstellt. In der Umsatzsteuerstatistik (Voranmeldungen) werden nur Unternehmen erfasst, die eine Umsatzsteuer-Voranmeldung abgeben müssen. Davon ausgenommen sind grob gesprochen Unternehmen mit einem jährlichen Umsatz von nicht mehr als 17 500 € und solche, die im vorangegangenen Jahr nicht mehr als 1 000 € (aktuelle Grenzen) Umsatzsteuer gezahlt haben. Nicht erfasst werden zudem Unternehmen, die nahezu ausschließlich steuerfreie Umsätze tätigen und bei denen somit keine Steuerzahllast entsteht. Die Bundesergebnisse für die Umsatzsteuerstatistik (Voranmeldungen) können ca. 16 Monate nach Ende des Festsetzungsjahres angeboten werden.

Dagegen werden in der Umsatzsteuerstatistik (Veranlagungen) alle umsatzsteuerpflichtigen Unternehmen erfasst, die im entsprechenden Erfassungszeitraum zur Umsatzsteuer veranlagt wurden und eine Jahreserklärung abgegeben haben. In der Umsatzsteuerstatistik (Veranlagungen) werden Steuerfestsetzungen berücksichtigt, die bis zu drei Jahren nach dem Festsetzungsjahr bearbeitet wurden, um das betreffende Statistikjahr möglichst umfassend abzubilden. Aus diesem Grund liegen Länderergebnisse erst ca. 3 ½ Jahre, erste Bundesergebnisse erst ca. 3 ¾ Jahre nach Ende des Berichtszeitraums vor.

Die Gegenüberstellung der Angaben der beiden Statistiken zeigt, dass die Veranlagungsstatistik ca. 3 Millionen Unternehmen mehr als die Umsatzsteuerstatistik auf Basis der Voranmeldungen enthält. Sie bildet somit -wenn auch mit zeitlicher Verzögerung - die Unternehmenslandschaft wesentlich vollständiger ab. Der größere Unternehmenskreis erklärt sich in erster Linie durch die Abbildung der Unternehmen mit Umsätzen unter 17 501 Euro. Das erklärt auch, dass das gesamte Umsatzvolumen sich durch die zusätzlich berücksichtigten Unternehmen kaum von dem der Voranmeldungen unterscheidet.

Ab dem Berichtsjahr 2009 werden in der Umsatzsteuerstatistik auf Basis der Veranlagungen erstmals auch Unternehmen mit negativen Umsätzen (z.B. verursacht durch Korrekturbuchungen) in den Ergebnissen berücksichtigt. Bis einschl. Berichtsjahr 2008 wurden diese Unternehmen nur insgesamt bzw. nachrichtlich ausgewiesen.

Der Merkmalskatalog der Umsatzsteuerstatistik (Veranlagungen) umfasst gegenüber der Umsatzsteuerstatistik (Voranmeldungen) zusätzliche und differenziertere Angaben. Durch die differenziertere Merkmalsdarstellung und die zusätzlichen Merkmale sowie der unterschiedlichen Grundgesamtheit kommt es bezüglich der dargestellten steuerlichen Summen (z.B. Lieferungen und Leistungen) zu Abweichungen gegenüber den in der Umsatzsteuerstatistik (Voranmeldungen) dargestellten Summen.

Weitere Hinweise zu den methodischen Unterschieden sowie Ergebnisse in:

[Juliane Gude: Ergebnisse der Umsatzsteuerstatistik \(Voranmeldungen\) 2012. Erschienen in Wirtschaft und Statistik \(WiSta\) 10/2014, S. 602 ff.](#)

[Axel Ehler: Die neue Umsatzsteuerstatistik nach Veranlagungen. Erschienen in Wirtschaft und Statistik \(WiSta\) 04/2011, S. 376 ff.](#)

[Axel Ehlert: Umsatzsteuerstatistik \(Veranlagungen\) 2007. Erschienen in Wirtschaft und Statistik \(WiSta\) 09/2012, S. 700 f.](#)

[Axel Ehlert: Analyse der Umsatzsteuerstatistik auf Basis der Veranlagungen 2008. Erschienen in Wirtschaft und Statistik \(WiSta\) 08/2013, S. 592 ff.](#)

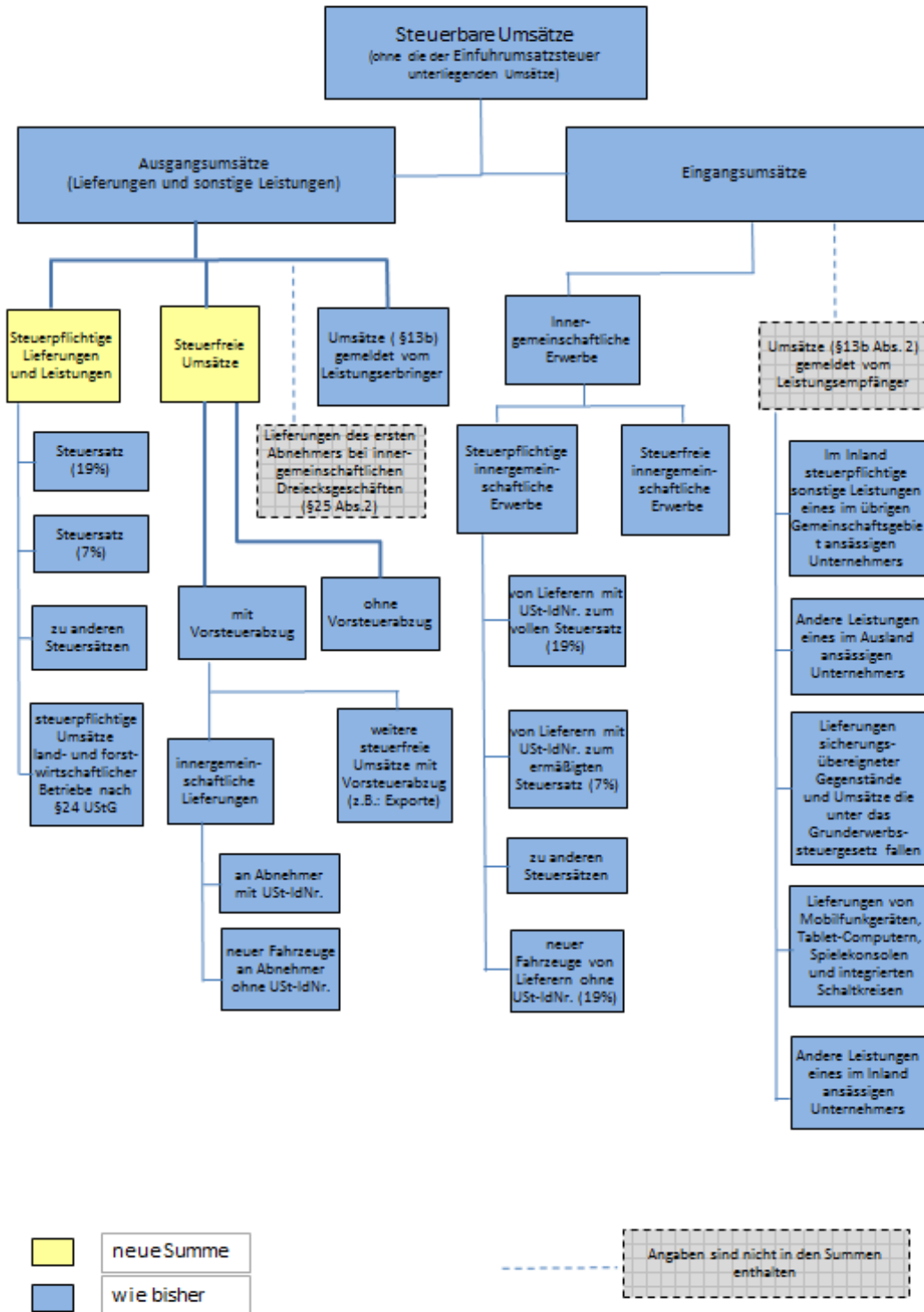
[Gemeinschaftsveröffentlichung der Statistischen Ämter des Bundes und der Länder: Steuern regional \(Ergebnisse der Steuerstatistiken - Ausgabe 2014 -\).](#)

[Axel Ehlert: Analyse der Umsatzsteuerstatistik auf Basis der Veranlagungen 2009. Erschienen in Wirtschaft und Statistik \(WiSta\) 11/2014, S. 657 ff.](#)

Die aktuellen Ergebnisse der Umsatzsteuerstatistik (Veranlagungen) werden in der Fachserie 14 Reihe 8.2 veröffentlicht. Sie ist unter dem in Punkt 8.1 genannten Link kostenfrei abrufbar.

Anhang 1a:

Gliederung des Steuerbaren Umsatzes in der Umsatzsteuerstatistik (Voranmeldungen) ab Berichtsjahr 2015

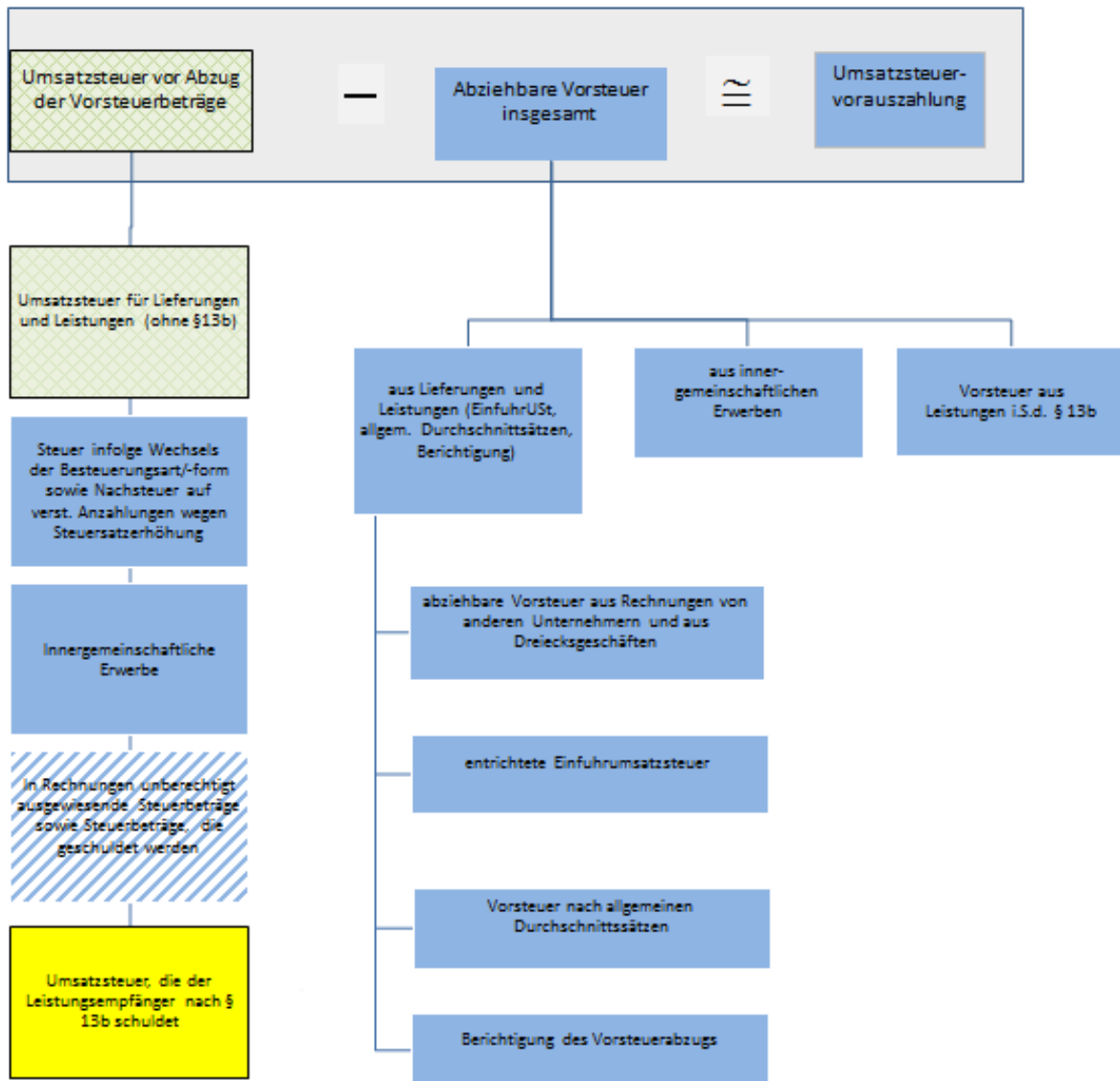


neue Summe
 wie bisher

Angaben sind nicht in den Summen enthalten

Anhang 1b:

Gliederung der Umsatzsteuer in der Umsatzsteuerstatistik (Vorankündigungen) ab Berichtsjahr 2015



- geändert
- neue Summe
- wie bisher
- neu hinzugerechnet

Anhang 2: 1

Im Verzeichnis der Wirtschaftszweige 2008-Fassung für die Steuerstatistiken nur auf höherer Ebene abgebildete Wirtschaftsbereiche (in der vollständigen Fassung der WZ 2008 sind 5-stellige Wirtschaftsunterklassen vorhanden)

Lfd.-Nr.	GKZ 2008	Text 2008
1	01470	Haltung von Geflügel
2	14130	Herstellung von sonstiger Oberbekleidung
3	14140	Herstellung von Wäsche
4	24200	Herstellung von Stahlrohren, Rohrform-, Rohrverschluss- und Rohrverbindungsstücken aus Stahl
5	25500	Herstellung von Schmiede-, Press-, Zieh- und Stanzteilen, gewalzten Ringen und pulvermetallurgischen Erzeugnissen
6	25990	Herstellung von sonstigen Metallwaren a. n. g.
7	28490	Herstellung von sonstigen Werkzeugmaschinen
8	31010	Herstellung von Büro- und Ladenmöbeln
9	46140	Handelsvermittlung von Maschinen, technischem Bedarf, Wasser- und Luftfahrzeugen
10	46150	Handelsvermittlung von Möbeln, Einrichtungs- und Haushaltsgegenständen, Eisen- und Metallwaren
11	46160	Handelsvermittlung von Textilien, Bekleidung, Schuhen und Lederwaren
12	46170	Handelsvermittlung von Nahrungsmitteln, Getränken und Tabakwaren
13	46690	Großhandel mit sonstigen Maschinen und Ausrüstungen
14	46720	Großhandel mit Erzen, Metallen und Metallhalbzeug
15	46900	Großhandel ohne ausgeprägten Schwerpunkt
16	47110	Einzelhandel mit Waren verschiedener Art, Hauptrichtung Nahrung- und Genussmittel, Getränke und Tabakwaren
17	47190	Sonstiger Einzelhandel mit Waren verschiedener Art
18	47910	Versand- und Internet-Einzelhandel
19	68100	Kauf und Verkauf von eigenen Grundstücken, Gebäuden und Wohnungen
20	68200	Vermietung und Verpachtung von eigenen oder geleasteten Grundstücken, Gebäuden und Wohnungen
21	68310	Vermittlung von Grundstücken, Gebäuden und Wohnungen für Dritte
22	68320	Verwaltung von Grundstücken, Gebäuden und Wohnungen für Dritte
23	85100	Kindergärten und Vorschulen
24	85310	Allgemeinbildende weiterführende Schulen

1