



Tim Hochgürtel

studierte Soziologie in Mainz und ist seit 2008 im Statistischen Bundesamt tätig, seit 2016 als Referent im Referat „Bevölkerungsstatistische Auswertungen und Analysen aus dem Mikrozensus“. Schwerpunkte seiner Arbeit sind Analysen sowie Publikationen zu privaten Haushalten und Familien.

# FAMILIENGRÜNDUNG UND -ERWEITERUNG IM KOHORTENVERGLEICH

Tim Hochgürtel

📌 **Schlüsselwörter:** Familiengründung – Familienerweiterung – Mikrozensus – Kohorten – Lebensformen

## ZUSAMMENFASSUNG

Auf Basis der Zeitreihe der Familien zeigt sich, dass in den vergangenen 25 Jahren die Anzahl der Familien in Deutschland deutlich abgenommen hat. Auf Grundlage solcher Querschnittsbetrachtungen lassen sich jedoch keine Erkenntnisse gewinnen, wie sich das Familiengründungsverhalten sowie die Neigung, eine bestehende Familie zu vergrößern, verändern. Um Rückschlüsse auf mögliche Veränderungen bei der Familiengründung und -erweiterung zwischen Kohorten zu ziehen, erfolgt in diesem Aufsatz eine kohortenorientierte Untersuchung.

Untersucht werden hierbei die kohortenspezifische Neigung Partnerschaften einzugehen, die kohortenspezifische Entscheidung zur Elternschaft sowie zu weiteren Kindern und darüber hinaus der kohortenspezifische Anteil von Alleinerziehenden.

📌 **Keywords:** family formation – family expansion – microcensus – cohorts – living arrangements

## ABSTRACT

*The time series on families shows that the number of families has declined significantly in Germany in the last 25 years. Such a cross-sectional view, however, provides no information on changes in the family formation behaviour or the propensity to expand an existing family. In order to reach conclusions about possible changes in family formation and expansion in different cohorts, this article uses a cohort perspective.*

*It examines the cohort-specific propensity to enter into a relationship, the cohort-specific decision to become parents, of one or more children, and also explores the cohort-specific proportions of lone parents.*

## 1

### Familien im Zeitverlauf

Der Mikrozensus hat für die Familienberichterstattung der amtlichen Statistik eine herausragende Bedeutung. Für den Mikrozensus wird jährlich 1 % der Bevölkerung mit Auskunftspflicht befragt. Dieser große Stichprobenumfang erlaubt eine Darstellung der Lebensformen und Familien auch regional und fachlich fein differenziert (Bujard und andere, 2015; Lengener und andere, 2007).

Der Mikrozensus basiert auf einer Stichprobe, für welche Wohnungen gezogen werden. Die Bewohner der Wohnungen werden vier Jahre in Folge befragt. Jährlich rotiert ein Viertel der im Vorjahr befragten Wohnungen aus der Stichprobe heraus und wird durch neue Wohnungen ersetzt (Bihler/Zimmermann, 2016).

Beim Mikrozensus handelt es sich um eine Mehrthemenbefragung. Erhoben werden außer den familiären Beziehungen der Bewohner der gezogenen Wohnungen auch die Erwerbsbeteiligung, der Bildungshintergrund, das Einkommen und weitere Merkmale.

**Tabelle 1**

Entwicklung der Absolutwerte der Lebensformen

	Lebensformen insgesamt	Lebensformen ohne Kinder	Lebensformen mit Kindern											
			zusammen				Ehen, Lebensgemeinschaften				Alleinerziehende			
			zusammen	1 Kind	2 Kinder	3 und mehr Kinder	zusammen	1 Kind	2 Kinder	3 und mehr Kinder	zusammen	1 Kind	2 Kinder	3 und mehr Kinder
	1 000													
1991	36 050	22 417	13 633	6 909	5 064	1 661	11 472	5 409	4 556	1 507	2 161	1 500	507	154
1992	36 464	22 855	13 609	6 912	5 056	1 640	11 440	5 402	4 544	1 495	2 169	1 510	513	146
1993	36 979	23 396	13 583	6 896	5 024	1 663	11 381	5 369	4 501	1 511	2 202	1 527	523	152
1994	37 375	23 924	13 451	6 800	5 002	1 649	11 227	5 259	4 470	1 498	2 224	1 541	532	151
1995	37 601	24 264	13 337	6 729	4 952	1 656	11 088	5 177	4 408	1 503	2 250	1 552	545	153
1996	38 604	25 395	13 209	6 688	4 897	1 624	10 960	5 121	4 361	1 478	2 249	1 567	536	146
1997	38 767	25 646	13 121	6 620	4 875	1 626	10 868	5 067	4 332	1 469	2 253	1 553	543	157
1998	38 860	25 881	12 979	6 512	4 864	1 602	10 729	4 970	4 316	1 444	2 250	1 542	549	159
1999	39 101	26 172	12 929	6 519	4 813	1 597	10 618	4 942	4 236	1 439	2 311	1 576	576	158
2000	39 404	26 564	12 840	6 466	4 773	1 602	10 516	4 887	4 194	1 435	2 324	1 579	578	167
2001	39 697	26 977	12 720	6 390	4 732	1 598	10 352	4 779	4 145	1 427	2 368	1 611	586	171
2002	39 924	27 208	12 716	6 403	4 731	1 583	10 301	4 759	4 125	1 416	2 416	1 643	606	167
2003	40 199	27 551	12 649	6 405	4 683	1 561	10 183	4 722	4 065	1 396	2 466	1 683	617	165
2004	40 320	27 747	12 573	6 384	4 638	1 551	10 057	4 664	4 013	1 380	2 516	1 721	624	171
2005 <sup>1</sup>	39 672	27 096	12 576	6 449	4 619	1 507	10 004	4 685	3 985	1 335	2 572	1 765	634	173
2006	40 267	27 870	12 397	6 396	4 529	1 472	9 742	4 560	3 883	1 299	2 655	1 836	646	173
2007	40 270	27 987	12 283	6 337	4 494	1 452	9 655	4 524	3 846	1 284	2 628	1 813	648	168
2008	40 628	28 512	12 115	6 285	4 398	1 432	9 447	4 441	3 743	1 262	2 669	1 844	655	169
2009	40 686	28 774	11 913	6 173	4 310	1 430	9 278	4 357	3 667	1 255	2 635	1 816	643	176
2010	40 915	29 141	11 774	6 113	4 273	1 388	9 119	4 289	3 621	1 210	2 655	1 825	652	178
2011 <sup>1</sup>	40 128	28 514	11 614	6 050	4 202	1 362	8 928	4 205	3 542	1 182	2 686	1 845	661	180
2012	40 491	28 958	11 533	6 025	4 175	1 333	8 834	4 170	3 506	1 159	2 698	1 855	669	174
2013	40 725	29 255	11 470	6 023	4 115	1 333	8 791	4 179	3 453	1 158	2 679	1 843	661	174
2014	41 090	29 656	11 434	6 015	4 094	1 326	8 723	4 137	3 434	1 152	2 712	1 878	660	173
2015	41 681	30 273	11 408	6 003	4 083	1 322	8 668	4 103	3 422	1 143	2 740	1 900	661	179
2016 <sup>1</sup>	41 985	30 410	11 575	5 994	4 213	1 368	8 874	4 159	3 529	1 187	2 701	1 835	684	182

Ergebnisse des Mikrozensus – Bevölkerung in Familien/Lebensformen am Hauptwohnsitz.

1 Die Vergleichbarkeit der Zeitreihe ist eingeschränkt aufgrund folgender methodischer Veränderungen:

2005: Umstellung von einer Erhebung mit fester Berichtswoche auf eine kontinuierliche Erhebung mit gleitender Berichtswoche.

2011: Umstellung der Hochrechnung von einer Fortschreibung der Ergebnisse der Volkszählung 1987 sowie Daten des zentralen Einwohnerregisters der ehemaligen DDR vom 3. Oktober 1990 auf eine Hochrechnung anhand der Bevölkerungsfortschreibung auf Basis des Zensus 2011.

2016: Umstellung der Nutzung von Vorratsstichproben, welche auf Basis der Volkszählung 1987 beziehungsweise des Bevölkerungsregisters Statistik der ehemaligen DDR gebildet wurden, auf Vorratsstichproben auf Basis des Zensus 2011.

Der Mikrozensus wird seit 1991 auch in den neuen Bundesländern durchgeführt (Emmerling/Riede, 1997, hier: Seite 166). Die Familienberichterstattung der amtlichen Statistik verwendet seit dem Jahr 2005 das Konzept der Lebensformen (Nöthen, 2005). Eine Darstellung der Lebensformen ist auf Basis von im Fragenprogramm des Mikrozensus enthaltenen Fragen ab dem Jahr 1996 möglich. Für die Vorjahre lassen sich Lebensgemeinschaften mit einem Schätzkonzept näherungsweise ermitteln (Heidenreich/Nöthen, 2002, hier: Seite 29).

Die Entwicklung der Familien und Lebensformen lässt sich daher seit 1991 über einen Zeitraum von 25 Jahren darstellen. [↘ Tabelle 1, Tabelle 2](#)

In diesen 25 Jahren fanden deutliche Verschiebungen zwischen den verschiedenen Lebensformen statt. Im Jahr 1991 gab es noch rund 13,6 Millionen Familien. Hierzu zählen verheiratete sowie unverheiratete Paare mit ledigen Kindern sowie Alleinerziehende. Die Zahl der nicht familiären Lebensformen – das sind verheiratete und unverheiratete Paare ohne Kind sowie Alleinstehende – betrug im Jahr 1991 rund 22,4 Millionen. Der

**Tabelle 2**  
Entwicklung der Anteile der Lebensformen

	Lebensformen insgesamt	Lebensformen ohne Kinder	Lebensformen mit Kindern											
			zusammen				Ehen, Lebensgemeinschaften				Alleinerziehende			
			zusammen	1 Kind	2 Kinder	3 und mehr Kinder	zusammen	1 Kind	2 Kinder	3 und mehr Kinder	zusammen	1 Kind	2 Kinder	3 und mehr Kinder
%														
1991	100	62,2	37,8	19,2	14,1	4,6	31,8	15,0	12,6	4,2	6,0	4,2	1,4	0,4
1992	100	62,7	37,3	19,0	13,9	4,5	31,4	14,8	12,5	4,1	6,0	4,1	1,4	0,4
1993	100	63,3	36,7	18,7	13,6	4,5	30,8	14,5	12,2	4,1	6,0	4,1	1,4	0,4
1994	100	64,0	36,0	18,2	13,4	4,4	30,0	14,1	12,0	4,0	6,0	4,1	1,4	0,4
1995	100	64,5	35,5	17,9	13,2	4,4	29,5	13,8	11,7	4,0	6,0	4,1	1,5	0,4
1996	100	65,8	34,2	17,3	12,7	4,2	28,4	13,3	11,3	3,8	5,8	4,1	1,4	0,4
1997	100	66,2	33,9	17,1	12,6	4,2	28,0	13,1	11,2	3,8	5,8	4,0	1,4	0,4
1998	100	66,6	33,4	16,8	12,5	4,1	27,6	12,8	11,1	3,7	5,8	4,0	1,4	0,4
1999	100	66,9	33,1	16,7	12,3	4,1	27,2	12,6	10,8	3,7	5,9	4,0	1,5	0,4
2000	100	67,4	32,6	16,4	12,1	4,1	26,7	12,4	10,6	3,6	5,9	4,0	1,5	0,4
2001	100	68,0	32,0	16,1	11,9	4,0	26,1	12,0	10,4	3,6	6,0	4,1	1,5	0,4
2002	100	68,2	31,9	16,0	11,9	4,0	25,8	11,9	10,3	3,6	6,1	4,1	1,5	0,4
2003	100	68,5	31,5	15,9	11,7	3,9	25,3	11,8	10,1	3,5	6,1	4,2	1,5	0,4
2004	100	68,8	31,2	15,8	11,5	3,9	24,9	11,6	10,0	3,4	6,2	4,3	1,6	0,4
2005 <sup>1</sup>	100	68,3	31,7	16,3	11,6	3,8	25,2	11,8	10,0	3,4	6,5	4,5	1,6	0,4
2006	100	69,2	30,8	15,9	11,3	3,7	24,2	11,3	9,6	3,2	6,6	4,6	1,6	0,4
2007	100	69,5	30,5	15,7	11,2	3,6	24,0	11,2	9,6	3,2	6,5	4,5	1,6	0,4
2008	100	70,2	29,8	15,5	10,8	3,5	23,3	10,9	9,2	3,1	6,6	4,5	1,6	0,4
2009	100	70,7	29,3	15,2	10,6	3,5	22,8	10,7	9,0	3,1	6,5	4,5	1,6	0,4
2010	100	71,2	28,8	14,9	10,4	3,4	22,3	10,5	8,9	3,0	6,5	4,5	1,6	0,4
2011 <sup>1</sup>	100	71,1	28,9	15,1	10,5	3,4	22,3	10,5	8,8	2,9	6,7	4,6	1,7	0,5
2012	100	71,5	28,5	14,9	10,3	3,3	21,8	10,3	8,7	2,9	6,7	4,6	1,7	0,4
2013	100	71,8	28,2	14,8	10,1	3,3	21,6	10,3	8,5	2,8	6,6	4,5	1,6	0,4
2014	100	72,2	27,8	14,6	10,0	3,2	21,2	10,1	8,4	2,8	6,6	4,6	1,6	0,4
2015	100	72,6	27,4	14,4	9,8	3,2	20,8	9,8	8,2	2,7	6,6	4,6	1,6	0,4
2016 <sup>1</sup>	100	72,4	27,6	14,3	10,0	3,3	21,1	9,9	8,4	2,8	6,4	4,4	1,6	0,4

Ergebnisse des Mikrozensus – Bevölkerung in Familien/Lebensformen am Hauptwohnsitz.

1 Die Vergleichbarkeit der Zeitreihe ist eingeschränkt aufgrund folgender methodischer Veränderungen:

2005: Umstellung von einer Erhebung mit fester Berichtswoche auf eine kontinuierliche Erhebung mit gleitender Berichtswoche.

2011: Umstellung der Hochrechnung von einer Fortschreibung der Ergebnisse der Volkszählung 1987 sowie Daten des zentralen Einwohnerregisters der ehemaligen DDR vom 3. Oktober 1990 auf eine Hochrechnung anhand der Bevölkerungsfortschreibung auf Basis des Zensus 2011.

2016: Umstellung der Nutzung von Vorratsstichproben, welche auf Basis der Volkszählung 1987 beziehungsweise des Bevölkerungsregisters Statistik der ehemaligen DDR gebildet wurden, auf Vorratsstichproben auf Basis des Zensus 2011.

Anteil der Familien an allen Lebensformen lag 1991 bei 37,8%.

In den folgenden 25 Jahren sank die Zahl der Familien insgesamt um rund 2 Millionen auf rund 11,5 Millionen im Jahr 2016. Dabei ging nicht nur die absolute Zahl zurück, auch die relative Bedeutung von Familien nahm ab auf nur noch 27,6% der Lebensformen insgesamt im Jahr 2016.

Die Zahlen der Paare mit Kindern sowie der Alleinerziehenden haben sich dabei unterschiedlich entwickelt. Der Anteil der Alleinerziehenden an allen Lebensformen blieb über die letzten 25 Jahre bemerkenswert konstant bei rund 6%. Absolut erhöhte sich die Zahl der Alleinerziehenden im Betrachtungszeitraum um rund 500 000 Alleinerziehende auf 2,7 Millionen.

Damit ist der Rückgang der Familien ausschließlich auf die Entwicklung bei den Paaren mit Kindern zurückzuführen. Deren Zahl reduzierte sich von 11,5 Millionen im Jahr 1991 auf 8,8 Millionen im Jahr 2016.

Deutliche Zugewinne sowohl absolut als auch relativ verzeichnen die Paare ohne Kinder sowie die Alleinstehenden. Im Verlauf der letzten 25 Jahre stieg ihre Zahl von 22,4 Millionen im Jahr 1991 auf 30,4 Millionen im Jahr 2016. Ihr Anteil an den Lebensformen insgesamt nahm von 62,2% auf 72,4% zu.

Aus der Entwicklung der absoluten sowie relativen Familienzahlen lässt sich ein deutlicher Rückgang der Familien ablesen. Es erscheint auf den ersten Blick plausibel, jüngeren Geburtsjahrgängen eine abnehmende Präferenz zur Familiengründung zu unterstellen. Aus dieser Aggregatsbetrachtung lassen sich jedoch noch keine Rückschlüsse auf eine Veränderung des Familiengründungsverhaltens ziehen. Es bedarf hierzu einer separierten Betrachtung von Kohorten.

Im Folgenden wird daher die Gründung von Familien aus einer Kohortenperspektive betrachtet. Kapitel 2 erläutert das Vorgehen. In Kapitel 3 werden Kohorten jeweils danach untersucht, welcher Anteil in einer Partnerschaft im gemeinsamen Haushalt lebt. Der kohortenspezifische Übergang zur Elternschaft wird in Kapitel 4 betrachtet. Die beiden Folgekapitel zeigen auf, welche Anteile der Eltern je Kohorte sich für ein zweites und drittes Kind entscheiden. Kapitel 7 untersucht den kohortenspezifischen Anteil Alleinerziehender. Der Beitrag schließt mit einem Fazit.

## 2

---

### Familiengründung in Kohortenperspektive

---

Kontinuität und Wandel in der Präferenz zur Familiengründung werden erst sichtbar, wenn anstelle einer Querschnittsbetrachtung der gesamten Bevölkerung ein Ausschnitt von Lebensverläufen von Geburtskohorten betrachtet wird. Da Personen in der Regel für den Mikrozensus maximal viermal in Folge befragt werden, können längere Beobachtungen von Lebensverläufen nicht auf der Individualebene realisiert werden. Es ist hingegen möglich, Geburtskohorten im Zeitverlauf differenziert nach Lebensalter zu untersuchen. Dieser Artikel lehnt sich dabei an eine Methodik von Lengerer und Klein (2007) an.

Ein kohortenorientiertes Vorgehen kann nur sinnvoll durchgeführt werden, wenn die zugrunde liegende Population über den Beobachtungszeitraum möglichst konstant bleibt. Daher werden Mikrozensusdaten erst ab 1991 mit einbezogen, da hierbei erstmals die Bevölkerung in den neuen Ländern miterfasst wurde. Berücksichtigt werden alle Folgewellen bis an den aktuellen Rand 2016.

Verglichen werden Kohorten, die durch fünf aufeinanderfolgende Geburtsjahrgänge gebildet werden. Die erste Kohorte bilden dabei die Geburtsjahre 1950 bis 1954. Jeweils fünf weitere aufeinanderfolgende Geburtsjahrgänge bilden die Folgekohorten bis zur letzten berücksichtigten Kohorte der Geburtsjahrgänge 1985 bis 1989. Jüngere Kohorten einzubeziehen ist nicht zielführend, da diese für die betrachteten Fragestellungen Partnerschaft und Elternschaft zu jung gewesen wären.

Für die Kohorten wird jeweils der Lebensabschnitt ab dem 15. bis zum 49. Lebensjahr getrennt nach Geschlecht betrachtet. Für Frauen erklärt sich diese Abgrenzung daraus, dass die Geburt von Kindern in diese Altersspanne fällt (Pötzsch, 2012, hier: Seite 11). Damit fallen auch Familiengründung und Familienerweiterung in diese Altersklasse. Für Männer wird aus Vergleichsgründen derselbe Lebensabschnitt gewählt.

Für keine der hier betrachteten Kohorten lässt sich die Lebensphase zwischen dem 15. und 49. Lebensjahr im Zeitraum von 1991 bis 2016 vollständig beobachten. Die

älteren Kohorten haben das zweite und Teile des dritten Lebensjahrzehnts bereits vor dem Jahr 1991 durchlaufen. Hingegen haben die jüngeren Kohorten das vierte und das fünfte Lebensjahrzehnt noch vor sich. Sowohl die Bindungsneigung als auch das Familiengründungs- und Erweiterungsverhalten benachbarter Kohorten zu einem bestimmten Lebensalter lassen sich aber vergleichen. Dies erlaubt Rückschlüsse auf mögliche Verhaltensänderungen zwischen den Kohorten.

### 3

## Partnerschaft

Eine Familiengründung erfolgt in der Regel aus einer festen Partnerschaft heraus. Daher wird das Führen einer Partnerschaft als notwendige Bedingung der Familiengründung betrachtet. In [Grafik 1](#) wird der Anteil der Personen in Partnerschaften nach Kohorten und Lebensalter getrennt nach Geschlecht dargestellt. Basierend

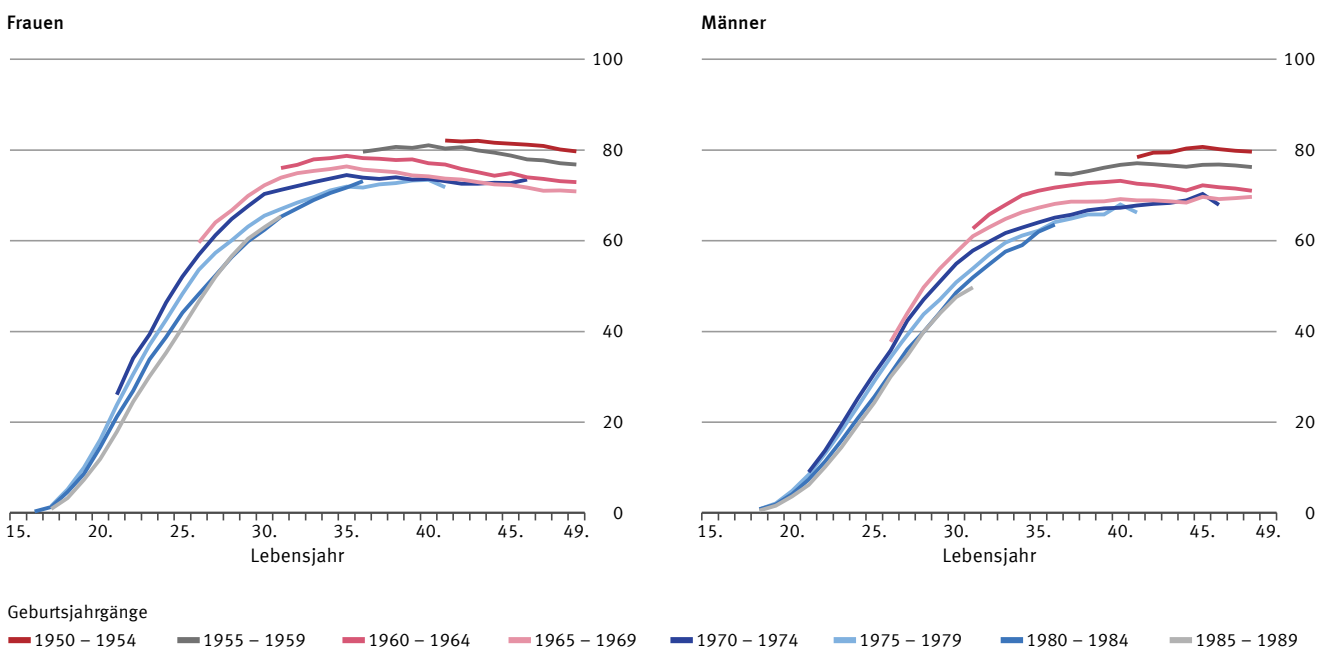
auf den Erhebungsmerkmalen des Mikrozensus können nur Paare identifiziert werden, die in einem gemeinsamen Haushalt leben. Menschen, die eine Partnerschaft mit einer Person außerhalb des Haushaltes führen, können nicht als Teil eines Paares erkannt werden.

Kohortenunabhängig zeigt sich, dass der Anteil der Frauen in Partnerschaft bis in die Mitte des vierten Lebensjahrzehnts zunimmt; danach steigt er nicht weiter an. Eine Betrachtung des dritten Lebensjahrzehnts macht jedoch deutlich, dass diese Zunahme in den jüngeren Kohorten leicht verzögert stattfindet. Frauen jüngerer Jahrgänge leben erst in tendenziell höherem Alter mit einem Lebenspartner oder einer Lebenspartnerin in einer gemeinsamen Wohnung.

Im Alter von 25 Jahren leben 52,1% der Frauen der Geburtsjahrgänge 1970 bis 1974 in einer Partnerschaft. Frühere Kohorten sind von der Betrachtung ausgeschlossen, da sie sich für den vorliegenden Betrachtungsrahmen ab dem Jahr 1991 bereits in einem höheren Alter befanden. Dieser Wert sinkt bei den 25-Jährigen der

**Grafik 1**

Personen in Partnerschaft nach Kohorten  
Anteile in %



Folgekohorten über 48,3% (Geburtsjahrgänge 1975 bis 1979) und 44,1% (Geburtsjahrgänge 1980 bis 1984) auf 40,9% in den Geburtsjahrgängen 1985 bis 1989. Ebenfalls erkennbar ist jedoch, dass sich die beschriebenen Unterschiede in den jüngeren Geburtsjahrgängen zu Beginn des vierten Lebensjahrzehnts angleichen. Alle Kohorten ab dem Geburtsjahr 1980 erreichen hierbei Anteile von deutlich über 70%.

Für die Betrachtung der Lebensmitte können wiederum ältere Geburtsjahrgänge zum Vergleich herangezogen werden. Haben sie das fünfte Lebensjahrzehnt erreicht, leben Frauen der älteren Geburtsjahrgänge häufiger in einer Partnerschaft als die Frauen jüngerer Kohorten. Der Anteil der Frauen, die im Alter von 45 Jahren in einer Partnerschaft leben, erreichte 81,4% in den Geburtsjahrgängen 1950 bis 1954, 78,8% in den Jahrgängen 1955 bis 1959 und lediglich 74,9% bei den 1960 bis 1964 Geborenen. Allerdings ist dieser Rückgang in den beiden Folgekohorten zum Erliegen gekommen. Die Geburtsjahrgänge 1965 bis 1969 sowie 1970 bis 1974 weisen Anteile von Frauen im Alter von 45 Jahren in Partnerschaft von 72,3% beziehungsweise 72,7% aus.

Bei den vergleichbaren Kohorten der Männer zeigen sich insgesamt ähnliche Muster. Auch bei Männern steigt bis zum vierten Lebensjahrzehnt der Anteil der in einer Partnerschaft Lebenden, wenngleich etwas langsamer als bei den Frauen. Ähnlich wie bei den Frauen zeichnet sich ein Rückgang des Anteiles der Personen in Partnerschaft in jüngeren Kohorten ab. Dies wird deutlich, wenn Personen im Alter von 25 Jahren in den jeweiligen Kohorten verglichen werden. Von den 25-Jährigen der Geburtsjahrgänge 1970 bis 1974 leben etwa 30,7% in einer Partnerschaft. Bei den 1975 bis 1979 Geborenen sinkt dieser Anteil auf 29,1%, bei den 1980 bis 1984 Geborenen sogar auf 25,6%. In der Folgekohorte der Geburtsjahrgänge 1985 bis 1989 lebt nur noch ein Anteil von 24,3% der 25-jährigen Männer in einer Partnerschaft. Der im Vergleich zu den Frauen etwas verzögerte Anstieg bei den Männern ist darauf zurückzuführen, dass in ungleichgeschlechtlichen Partnerschaften der Mann in der Regel der ältere Partner ist.

Wie bei den Frauen erreicht der Anteil der Männer in Partnerschaft kohortenunabhängig nach der Mitte des vierten Lebensjahrzehnts einen Höchstwert und steigt danach nicht mehr an. Und auch bei den Männern erreichen die nach 1964 Geborenen nicht mehr das Maxi-

malniveau der Vorgängerkohorten. Während im Alter von 45 Jahren in den Geburtsjahrgängen 1950 bis 1954 der Anteil der in einer Partnerschaft lebenden Männer 80,7% beträgt, sinkt er in der Folgekohorte der Geburtsjahrgänge 1955 bis 1959 auf 76,7%. Die Geburtskohorte 1960 bis 1964 weist mit 72,2% wiederum einen geringeren Anteil der in einer Partnerschaft lebenden Männer im Alter von 45 Jahren aus. Dies entspricht näherungsweise den Werten der beiden Folgekohorten von 69,7% (Geburtskohorten 1965 bis 1969) und 70,3% (Geburtskohorten 1970 bis 1974).

Der vorgenommene Kohortenvergleich von Männern und Frauen lässt keine generelle Abkehr von partnerschaftlicher Lebensweise erkennen. Unabhängig von Geschlechts- und Kohortenzugehörigkeit ist das Zusammenleben in einer Partnerschaft in der Mitte des Lebens die Regel. Zwar lässt sich für jüngere Kohorten eine leichte zeitliche Verzögerung der Partnerschaft beziehungsweise des Zusammenlebens in das dritte Lebensjahrzehnt hinein feststellen. Auch werden zum Ende des fünften Lebensjahrzehnts nicht mehr ganz die maximalen Anteile der in einer Partnerschaft lebenden Personen erreicht wie in den Geburtsjahrgängen vor 1956. Dennoch lebt nach wie vor die große Mehrheit in der mittleren Lebensphase mit einem Partner oder einer Partnerin zusammen.

Anzumerken ist dabei, dass aus der vorliegenden Betrachtung keine Rückschlüsse auf die Stabilität von Partnerschaften gezogen werden können. Betrachtet wird jeweils für die Kombination aus Geschlecht, Kohortenzugehörigkeit und Lebensalter der Anteil der Personen in Partnerschaft zum Zeitpunkt der Befragung. Veränderte Partnerschaftsstabilitäten können durch den Mikrozensus hingegen nicht identifiziert werden. Informationen zur Dauer der Partnerschaft werden nicht erhoben. Das Rotationsdesign erlaubt darüber hinaus die Beobachtung eines Haushaltes von maximal vier Jahren. Da Trennung eines Paares mit dem Auszug der Partner aus dem Haushalt korreliert ist (Heidenreich/Herter-Eschweiler, 2002, hier: Seite 679), lassen sich Trennungen selbst auf Basis eines Mikrozensus-Panels kaum beobachten.

In der Forschung wird vielfach eine „seit Jahrzehnten zunehmende Instabilität von Zweierbeziehungen“ vermutet (so zum Beispiel Peuckert, 2012, hier: Seite 321). Als empirischer Beleg für diese Annahme muss auf die



Statistik der Ehescheidungen zurückgegriffen werden, da andere amtliche Daten zum Trennungsverhalten nicht zur Verfügung stehen. Mit der Statistik der Ehescheidungen wird wohl nur ein kleiner Teil der Trennungen erfasst. Über die Stabilität von Lebensgemeinschaften ist aus amtlichen Quellen hingegen nichts bekannt.

## 4

### Elternschaft

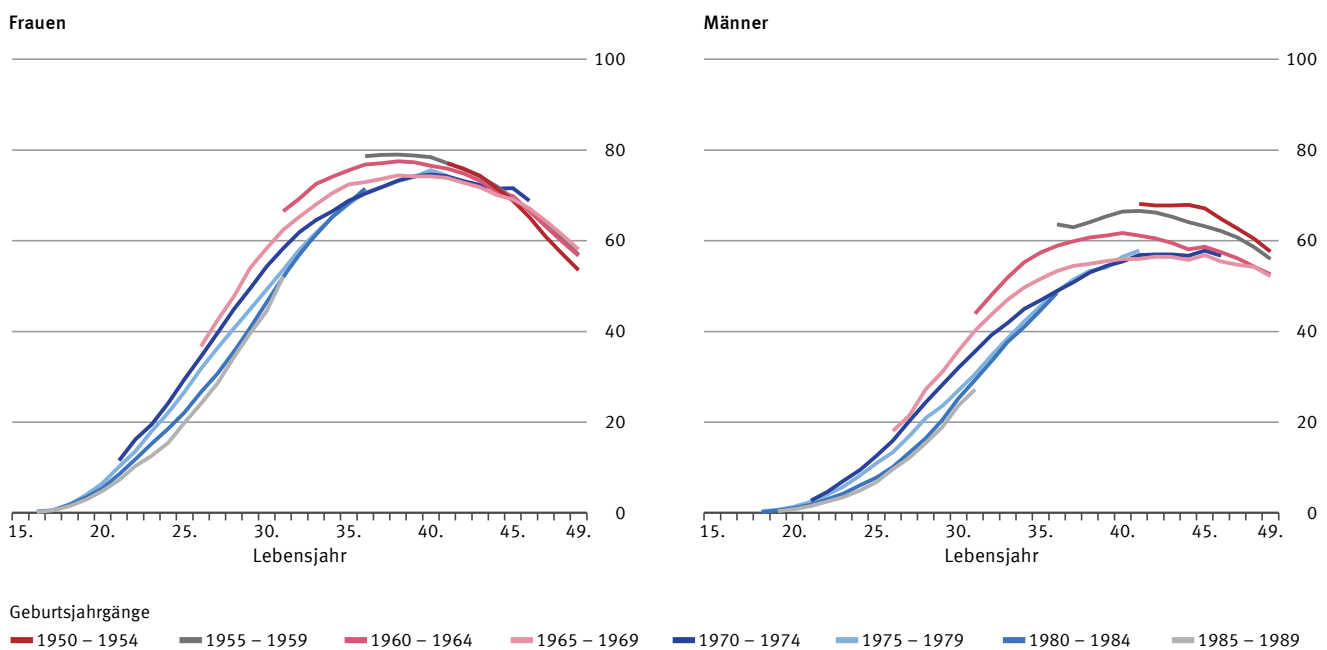
Im Folgenden wird das Familiengründungsverhalten verschiedener Kohorten verglichen. Hierbei wird betrachtet, welcher Anteil einer Kohorte zu einem bestimmten Lebensalter als Vater beziehungsweise Mutter lebt. Den Anteil der Eltern an allen Personen einer Kohorte nach Geschlecht und Lebensalter zeigt [Grafik 2](#).

Mutter oder Vater im Sinne des Mikrozensus sind Personen, welche alleine oder als Paar mit ledigen Kin-

dern zusammenleben. Das Alter der Kinder spielt dabei keine Rolle. Voraussetzung ist jedoch, dass es sich um ledige Kinder handelt. Dabei wird nicht zwischen Stief-, Adoptiv-, Pflegekindern und leiblichen Kindern unterschieden. Menschen, die nicht mit ledigen Kindern eine Familie bilden, werden im Mikrozensus nicht als Eltern ausgewiesen. Dies gilt auch in dem Fall, wenn erwachsene Kinder bereits den elterlichen Haushalt verlassen haben oder aber mit einem eigenen Partner oder einer Partnerin bei den Eltern wohnen.

Der Anteil der Frauen, die zum Zeitpunkt der Befragung als Mütter mit ledigen Kindern in einem Haushalt leben, zeigt kohortenunabhängig einen glockenförmigen Verlauf. Beginnend in der Mitte des zweiten Lebensjahrzehnts steigt die Kurve an und erreicht etwa zum Ende des vierten Lebensjahrzehnts ein Maximum. In diesem Alter sind Frauen in der Regel schon Mutter geworden, sofern sie im Laufe ihres Lebens überhaupt Mutter werden. Die Kinder leben auch in der Regel noch bei der Mutter. Zwar werden Frauen auch über das vierzigste

**Grafik 2**  
**Personen in Elternschaft nach Kohorten**  
 Anteile in %



Ergebnisse des Mikrozensus 1991 bis 2016 – Bevölkerung in Familien/Lebensformen am Hauptwohnsitz.

Lebensjahr hinaus das erste Mal Mutter (Pötzsch, 2012, hier: Seite 21), jedoch verlassen mit Beginn des fünften Lebensjahrzehnts der Mutter mehr ledige Kinder die Familie, als dass noch erste Kinder von Frauen geboren werden. Damit sinkt der Anteil der Mütter ab diesem Alter im Mikrozensus insgesamt.

Der Kohortenvergleich macht deutlich, dass Frauen tendenziell später Mutter werden: Im Alter von 25 Jahren sind in der Kohorte der 1970 bis 1974 Geborenen 29,5% der Frauen bereits Mutter. Dieser Wert liegt für die 25-Jährigen der Geburtsjahrgänge 1975 bis 1979 bei 26,7%, für die Geburtsjahrgänge 1980 bis 1984 nur noch bei 22,2%. In der Kohorte der 1985 bis 1989 Geborenen ist nur ein Fünftel der 25-jährigen Frauen bereits Mutter geworden (19,9%).

Dies bedeutet aber keinesfalls einen generellen Abschied von der Elternschaft. Die in die vorliegende Betrachtung mit einbezogenen mittleren Kohorten zeigen vielmehr alle vergleichbare Maximalwerte in ähnlichen Lebensjahren. In der Kohorte der Geburtsjahrgänge 1965 bis 1969 weisen die Frauen im Alter von 38 Jahren den maximalen Anteil von Müttern mit 74,4% aus. In der Folgekohorte der Jahrgänge 1970 bis 1974 wird das Maximum von 74,2% mit 39 Jahren erreicht. Die 1975 bis 1979 Geborenen erreichen den Höchstwert von 75,5% mit 40 Jahren.

Ältere Kohorten zeigen dagegen Maximalwerte, welche durch die Folgekohorten nicht mehr erreicht werden. In den Geburtsjahrgängen 1955 bis 1959 sowie 1960 bis 1964 wird ebenfalls im Alter von 38 Jahren jeweils der Höchstwert erreicht. Diese liegen aber mit 79,0% (Geburtsjahrgänge 1955 bis 1959) und 77,5% (Geburtsjahrgänge 1960 bis 1964) höher als in den mittleren Kohorten.

An dieser Stelle muss darauf hingewiesen werden, dass das Komplement des Maximums nicht der Kinderlosenquote entspricht. Aus der Aussage, dass in den Geburtsjahrgängen 1965 bis 1969 ein Maximum von 74,4% Müttern gemessen wird, kann keine Kinderlosenquote von rund 25% abgeleitet werden. Neben dem bereits benannten Aspekt, dass Frauen auch im fünften Lebensjahrzehnt noch das erste Mal Mutter werden können, ist zu beachten, dass im Alter des maximalen Anteils der Mütter einer Kohorte erwachsene Kinder das Elternhaus bereits verlassen haben können. Frauen ohne ledige Kinder im Haushalt werden jedoch – wie eingangs

beschrieben – nicht als Mütter im Sinne des Mikrozensus gezählt. Daher liegen die Anteile der Kinderlosigkeit nach Kohorten deutlich unter den Komplementen der Maxima (Statistisches Bundesamt, 2017, hier: Seite 38).

Für Männer zeigt sich ebenfalls kohortenunabhängig ein glockenförmiger Verlauf. Auch bei den Männern ist der Trend zur späteren Vaterschaft zu erkennen. Der Anteil der Väter steigt besonders im dritten und zu Beginn des vierten Lebensjahrzehnts. Der Anstieg hat sich in den jüngeren Kohorten verlangsamt. Der Anteil der Männer, die mit 25 Jahren bereits Vater sind, sinkt von 12,6% (Geburtsjahrgänge 1970 bis 1974) über 11,0% (Geburtsjahrgänge 1975 bis 1979) und 7,8% (Geburtsjahrgänge 1980 bis 1984) auf 6,8% (Geburtsjahrgänge 1985 bis 1989).

Im Unterschied zu den Frauen ist bei den Männern zudem ein deutlicher Rückgang des Maximalwertes der Väter bei den jüngeren Kohorten erkennbar. Während die Geburtskohorten 1950 bis 1954 und 1955 bis 1959 zu Beginn des fünften Lebensjahrzehnts noch einen Väteranteil von knapp 70% erreichen, sinkt der kohortenspezifische Höchstwert in den Folgekohorten ab. Für die Jahrgänge 1965 bis 1969 sowie 1970 bis 1974 liegen die Werte rund 10 Prozentpunkte niedriger.

Insgesamt verdeutlicht der Kohortenvergleich, dass es nach wie vor die Regel ist, dass Frauen und Männer in der Mitte des Lebens eine Familie gründen. Die Geburtsjahrgänge der Frauen ab 1965 erreichen gegen Ende des vierten Lebensjahrzehnts zwar nicht mehr vollständig den noch von den vorherigen Geburtsjahrgängen erreichten maximalen Mütteranteil. Der Rückgang fällt aber vergleichsweise marginal aus. Für Männer sinkt der maximale Anteil der Väter zu Beginn des fünften Lebensjahrzehnts ebenfalls, jedoch stärker ausgeprägt als bei den Frauen. Ab dem Geburtsjahrgang 1965 stabilisieren sich die Maximalwerte jedoch auch bei den Männern.

In den jüngeren Jahrgängen weisen die Männer im Vergleich zu Frauen durchgehend niedrigere Anteile von Eltern auf. Dieser Niveauunterschied ist nicht mehr durch das ungleiche Alter der Partner zu erklären. Vielmehr verbirgt sich dahinter ein gestiegener Anteil alleinerziehender Mütter (siehe Kapitel 7). Wie bereits dargestellt, werden im Mikrozensus nur Personen als Eltern erfasst, die im gemeinsamen Haushalt mit den ledigen Kindern leben. Verlässt ein Elternteil (in der Regel der Vater) nach



einer Trennung den gemeinsamen Haushalt, wird er vom Mikrozensus nicht länger als Mutter oder Vater erfasst. Die bei Männern und Frauen in den jüngeren Kohorten größere Ungleichheit beim Anteil von Eltern kann daher auch als Indikator für eine größere Instabilität von Paaren mit Kindern verstanden werden.

Auf Basis des Mikrozensus kann die Instabilität von Paaren mit Kindern nicht näher bestimmt werden. Der Mikrozensus erfasst die Elternschaft zum Zeitpunkt der Befragung. Ähnlich wie keine Informationen zur Paarbiografie vorliegen, werden keine Informationen zur Familienhistorie erhoben. Damit lassen sich zur Stabilität von Familien keine Aussagen treffen. Es ist also nicht bekannt, ob es sich bei der zum Zeitpunkt der Befragung beobachteten Familie um eine Familie handelt, in der Kinder ausschließlich mit ihren biologischen Eltern zusammenleben, oder ob es sich um eine Fortsetzungsfamilie handelt. Da zwischen leiblichen Kindern sowie Adoptiv-, Pflege- und Stiefkindern nicht unterschieden wird, können somit auch Stieffamilien nicht als solche identifiziert werden. In anderen Forschungsarbeiten wird über einen Anstieg der Zahl von Stieffamilien berichtet (siehe zum Beispiel Steinbach, 2015, hier: Seite 569). Auf Grundlage des Mikrozensus lässt sich dies aber nicht beobachten.

Unabhängig davon ist jedoch festzuhalten, dass es, ähnlich wie hinsichtlich des Zusammenlebens in einer Partnerschaft, nicht zu einem gesellschaftlich verbreiteten Rückzug aus der Lebensform Familie kommt. Eine Lebensphase des Zusammenlebens mit Partner oder Partnerin und gemeinsamen Kindern ist für die Mehrheit der Frauen und Männer der betrachteten Kohorten immer noch die Regel, auch wenn die Familiengründung zeitlich tendenziell in ein etwas höheres Lebensalter verlagert wird.

## 5

### Elternschaft mit mindestens 2 Kindern

Untersucht wird im Folgenden, wie sich die einzelnen Kohorten hinsichtlich der Familienerweiterung verhalten. Hierzu wird – wiederum nach Kohorten und Geschlecht getrennt – betrachtet, welcher Anteil der Väter und Mütter mit mindestens zwei Kindern zusammenlebt.

➤ **Grafik 3** stellt hierzu den Anteil der Eltern mit mindestens zwei Kindern an allen Eltern einer Kohorte nach Geschlecht und Lebensalter dar.

Der Anteil der Mütter mit mindestens zwei Kindern an allen Müttern folgt – abhängig vom Lebensalter, aber unabhängig von der Kohortenzugehörigkeit – wiederum einem glockenförmigen Verlauf. Bis zum Ende des vierten Lebensjahrzehnts steigt der Anteil der Mütter, die mit mindestens zwei Kindern in der Familie leben. Danach geht der Anteil wieder zurück.

Der Vergleich zwischen den Kohorten zeigt, dass der Anteil der Mütter mit mindestens zwei Kindern an allen Müttern sich zeitlich verschoben hat. Im Alter von 25 Jahren weisen die Geburtsjahrgänge 1970 bis 1974 noch einen Anteil von 36,8% aus. In den Folgekohorten sinkt der Anteil über 35,8% (Geburtsjahrgänge 1975 bis 1979) und 33,6% (Geburtsjahrgänge 1980 bis 1984) auf 29,5% unter den Jahrgängen 1985 bis 1989. Damit sind Mütter in jüngeren Kohorten bei der Geburt des zweiten Kindes bereits älter als Mütter in älteren Kohorten.

Der höchste Anteil von Müttern mit mindestens zwei Kindern im gemeinsamen Haushalt wird etwa zum Ende des vierten Lebensjahrzehnts erreicht. Die Geburtsjahrgänge 1955 bis 1959 erreichen Anteile von knapp unter 70%. In den Folgekohorten wird der maximale Anteilswert in etwas höheren Lebensaltern erreicht. Daneben zeigt sich eine Abnahme des maximalen Anteilswertes auf 64,1% in den Geburtsjahrgängen 1965 bis 1969. Für die Geburtsjahrgänge 1970 bis 1974 sowie 1975 bis 1979 werden mit 65,2% und 66,7% wieder höhere maximale Anteilswerte erreicht.

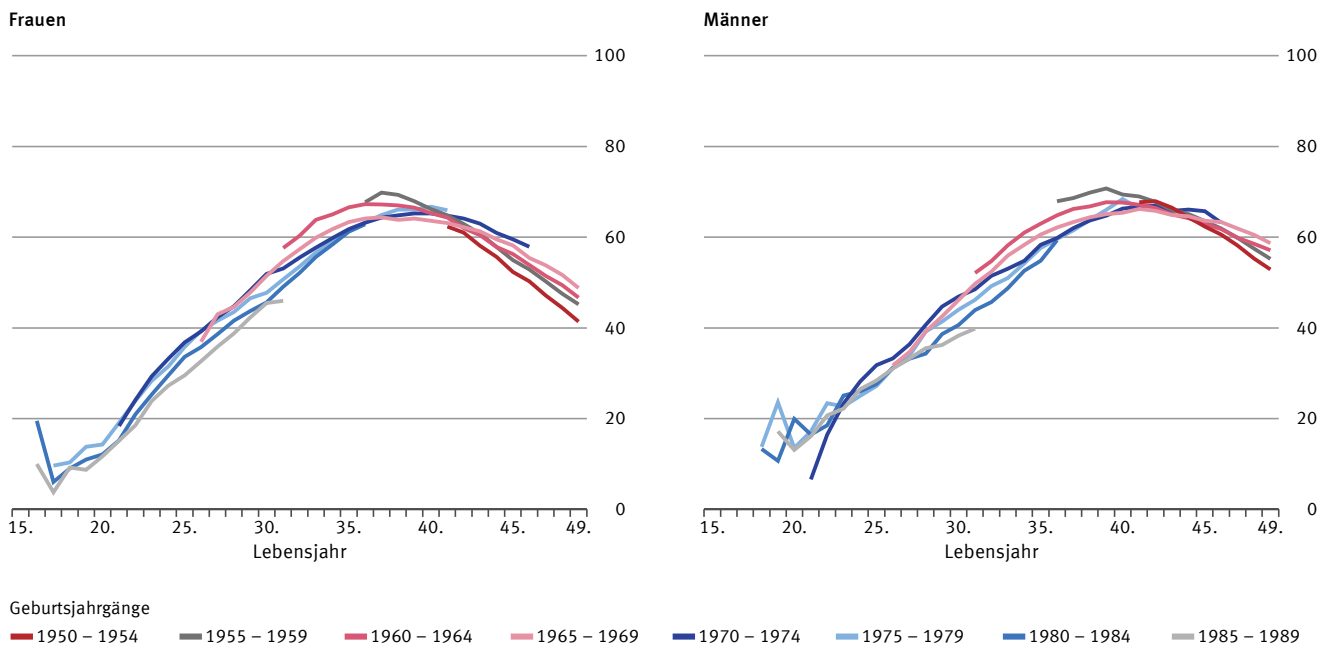
Für Väter zeigt sich ein ähnlicher Verlauf der Verteilung. Kohortenunabhängig steigt der Anteil der Väter mit mindestens zwei Kindern bis zum Übergang vom vierten in das fünfte Lebensjahrzehnt. Auch bei den Vätern zeigt sich die Tendenz des höheren Alters bei Vaterschaft mit mindestens zwei Kindern.

Die maximalen Anteilswerte einer Kohorte werden von den Vätern im Vergleich zu den Müttern etwas später erreicht. Dies erklärt sich wiederum daraus, dass Väter im Mittel älter sind als Mütter.

Ein Kohortenvergleich zeigt, dass Eltern sich mehrheitlich für weitere Kinder entscheiden. Hierbei finden sich

**Grafik 3**

Eltern mit mindestens zwei Kindern nach Kohorten  
Anteile an allen Eltern in %



Ergebnisse des Mikrozensus 1991 bis 2016 – Bevölkerung in Familien/Lebensformen am Hauptwohnsitz.

2017 - 01 - 0944

sowohl zwischen Vätern und Müttern als auch zwischen den Kohorten nur marginale Unterschiede. Es lassen sich keine Hinweise darauf finden, dass sich jüngere Kohorten weniger häufig für weitere Kinder in der Familie entscheiden.

wenig Variation zwischen den Kohorten. Die maximalen Anteilswerte von Eltern mit mindestens drei Kindern erreichen Väter wiederum etwas später als Mütter. Die maximalen Anteilswerte streuen nur wenig zwischen den Kohorten und zwischen Vätern und Müttern. Die erreichten Maximalwerte liegen fast immer zwischen 18% und 20%.

## 6

### Elternschaft mit mindestens 3 Kindern

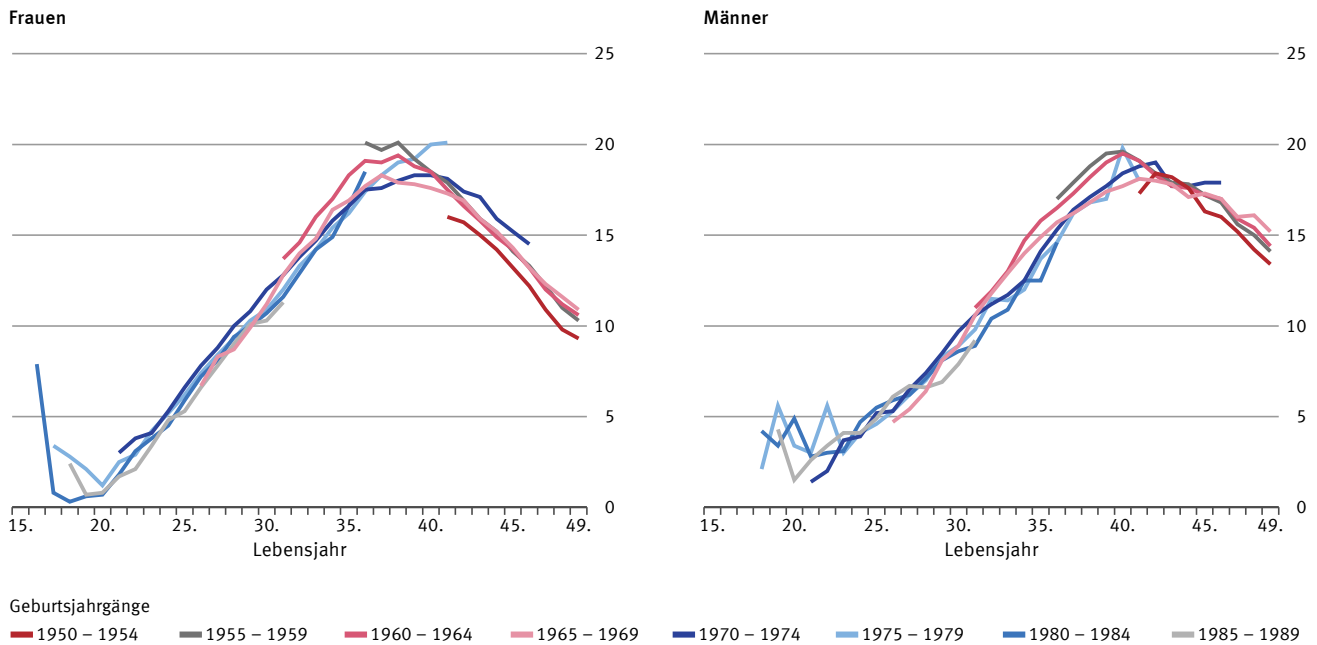
Dieses Kapitel untersucht, wie sich der Anteil der Eltern mit mindestens drei Kindern in Abhängigkeit von Geschlecht und Kohortenzugehörigkeit entwickelt. [↘ Grafik 4](#) auf Seite 70 stellt hierzu den Anteil der Eltern mit mindestens drei Kindern an allen Eltern einer Kohorte nach Geschlecht und Lebensalter dar.

Insgesamt weisen die kohortenspezifischen Verteilungen eine bemerkenswerte Kontinuität auf. Die Elternschaft von drei und mehr Kindern ist unabhängig von Kohortenzugehörigkeit und Geschlecht vergleichsweise selten. Es zeigen sich aber keine klaren Entwicklungstrends zu mehr oder weniger Eltern mit drei und mehr Kindern.

Wiederum ist unabhängig von Kohortenzugehörigkeit und Geschlecht ein glockenförmiger Verlauf der Anteilswerte zu sehen. Dabei zeigt sich für Väter und Mütter

**Grafik 4**

Eltern mit mindestens drei Kindern nach Kohorten  
Anteile an allen Eltern in %



Ergebnisse des Mikrozensus 1991 bis 2016 – Bevölkerung in Familien/Lebensformen am Hauptwohnsitz.

2017 - 01 - 0945

## 7

### Alleinerziehende

Während sich hinsichtlich der Elternschaft mit zwei und mehr Kindern nur wenige Unterschiede zwischen den Müttern und Vätern und auch nur geringe Veränderungen zwischen den Kohorten zeigen, weist der Anteil der Alleinerziehenden unter den Eltern deutliche geschlechtsspezifische Muster auf. Die vorliegende Betrachtung ist auf das Alter zwischen 25 und 49 Jahren eingeschränkt. Da vor dem 25. Lebensjahr nur sehr wenige Frauen Mutter werden, verzerren diese untypischen Mutterschaften den Anteil der Alleinerziehenden. Bei Müttern zeigt sich zu Beginn dieses Intervalls ein deutlich höherer Anteil der Alleinerziehenden als in den höheren Lebensalter. Besonders trifft dies auf die Geburtsjahrgänge nach 1979 und ihren Anteil an allen Müttern unter 30 Jahren zu. Im Allgemeinen geht die Anzahl der Geburten durch junge Frauen in jüngeren

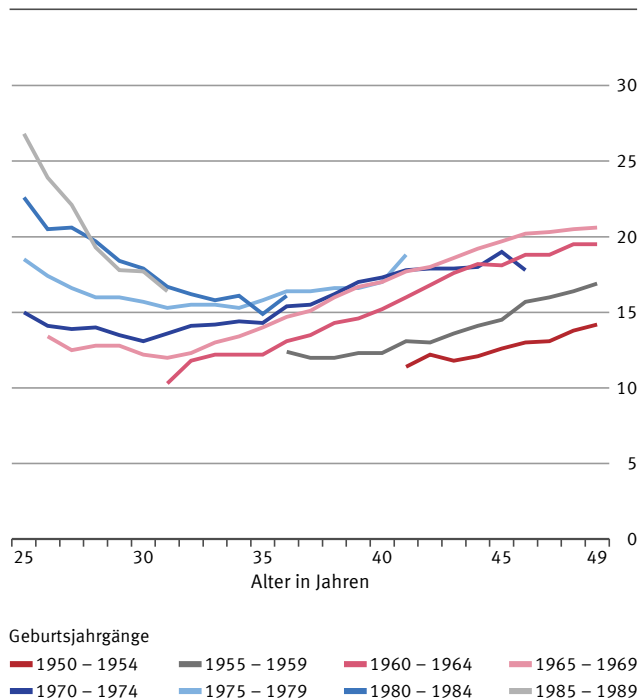
Kohorten zurück. Unter den verbleibenden Geburten von vergleichsweise jungen Müttern ist der Anteil der Alleinerziehenden besonders hoch. [↪ Grafik 5](#)

Zu Beginn des vierten Lebensjahrzehnts findet sich unter Müttern der Geburtsjahre 1960 bis 1974 ein vergleichsweise geringer Anteil Alleinerziehender. Im weiteren Verlauf des hier betrachteten Lebensalters steigt dieser Anteil wieder an. So weisen etwa auch die Geburtsjahrgänge 1955 bis 1969 zur Mitte des vierten Lebensjahrzehnts einen niedrigeren Anteil alleinerziehender Mütter auf als zur Mitte des fünften Lebensjahrzehnts.

Dabei zeigen sich deutliche kohortenspezifische Muster. In den Geburtsjahrgängen 1965 bis 1969 erhöht sich der Anteil der alleinerziehenden Mütter im vierten und fünften Lebensjahrzehnt. Dabei liegt der Anteilswert der alleinerziehenden Mütter nach Lebensalter einer Kohorte bis zu den Geburtsjahren 1965 bis 1969 jeweils über der Vorgängerkohorte.

**Grafik 5**

**Alleinerziehende Frauen nach Kohorten**  
Anteile an allen Eltern in %



Ergebnisse des Mikrozensus 1991 bis 2016 – Bevölkerung in Familien/Lebensformen am Hauptwohnsitz. 2017 - 01 - 0946

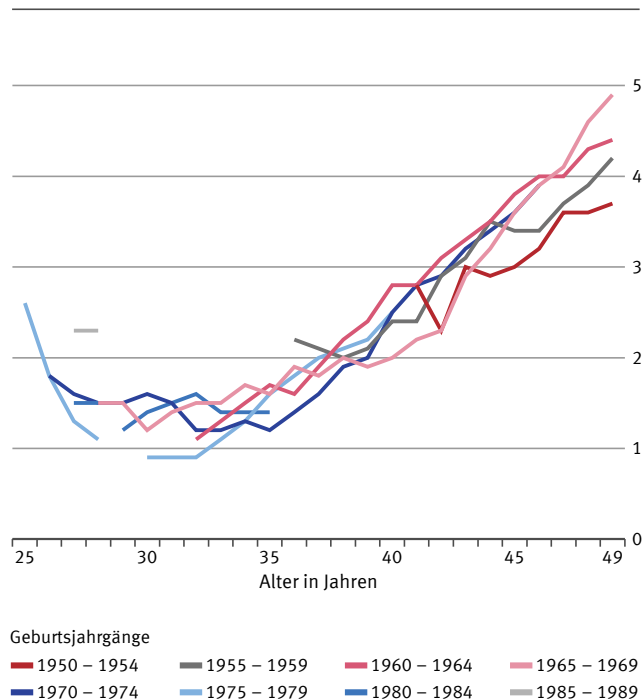
Soweit dies jetzt schon beobachtbar ist, gleichen sich die Anteile der alleinerziehenden Mütter der Kohorten der Geburtsjahre ab 1970 den Anteilen der Geburtsjahrgänge 1965 bis 1969 ab Mitte des vierten Lebensjahrzehnts an.

Alleinerziehende Väter sind hingegen unter allen Vätern eine Ausnahme. Der Anteil der alleinerziehenden Väter bewegt sich unabhängig von der Kohortenzugehörigkeit bis zur Mitte des dritten Lebensjahrzehnts bei rund 1%. Danach ist wiederum unabhängig von der Kohortenzugehörigkeit ein geringer Anstieg zu beobachten. Der Anteilswert bleibt für die hier betrachtete Altersspanne bei unter 5%. [↘ Grafik 6](#)

Anhand des Mikrozensus kann nicht untersucht werden, wie dauerhaft Personen sich in einer Lebensform der Alleinerziehenden befinden. Es kann nicht beantwortet werden, in welchem Maße alleinerziehende Mütter und Väter nur vorübergehend alleinerziehend sind und sich nach einer gewissen Zeit wieder in einer Partnerschaft befinden.

**Grafik 6**

**Alleinerziehende Männer nach Kohorten**  
Anteile an allen Eltern in %



Ergebnisse des Mikrozensus 1991 bis 2016 – Bevölkerung in Familien/Lebensformen am Hauptwohnsitz. 2017 - 01 - 0947

## 8

### Fazit

Die Zahl der Familien in Deutschland war in den vergangenen 25 Jahren rückläufig. Auch der Anteil der Familien an allen Lebensformen hat abgenommen. Nur der Anteil der Alleinerziehenden blieb über das vergangene Vierteljahrhundert recht konstant.

Die vorgestellten Ergebnisse zeigen jedoch, dass der Rückgang bei den Familien nicht auf eine kohortenspezifische Veränderung des Familiengründungsverhaltens zurückgeführt werden kann.

Der Anteil der Personen, welche in einer Partnerschaft leben, unterscheidet sich zwar zwischen den Kohorten. Geburtsjahrgänge vor 1965 leben im vierten Lebensjahrzehnt mit über 70% noch zu einem höheren Anteil in einer Partnerschaft als die folgenden Geburtsjahrgänge. Der Rückgang scheint sich aber mit den Geburtsjahrgängen 1965 bis 1969 nicht weiter fortzusetzen.

Hinsichtlich des Anteils der Personen, die als Eltern mit Kindern zusammenleben, finden sich zwischen den Kohorten noch weniger Unterschiede. Es zeigt sich zwar, dass die Familiengründung zeitlich etwas später stattfindet. Auch erreichen die Geburtsjahrgänge von Frauen ab 1965 zum Ende des dritten Lebensjahrzehnts nicht mehr die noch von vorangegangenen Geburtsjahrgängen erreichten maximalen Anteilswerte von Müttern. Deutlicher fällt dieser Rückgang jedoch bei den Vätern aus.

Unter den Eltern zeigen sich kaum Kohorteneffekte hinsichtlich des Anteils von weiteren Kindern in der Familie. Sowohl Väter als auch Mütter leben kohortenunabhängig in der Regel zeitweise mit mindestens zwei Kindern zusammen. Der Anteil der Eltern mit mindestens drei Kindern ist hierbei deutlich geringer, bleibt aber zwischen den Kohorten vergleichsweise konstant.

Deutliche Kohorteneffekte lassen sich hingegen beim Anteil alleinerziehender Mütter finden. So zeigt sich für die hier betrachteten Kohorten ein steigender Anteil der Mütter, welche im dritten und vierten Lebensjahrzehnt alleinerziehend sind, etwa bis zur Kohorte der Geburtsjahrgänge 1965 bis 1969. Die Folgekohorten scheinen ein vergleichbares Niveau zu erreichen.

Insgesamt hat sich im kohortenspezifischen Verhalten zur Familiengründung und -erweiterung deutlich weniger getan, als dies mit einem flüchtigen Blick auf die Zeitreihe hätte vermutet werden können. Das Verhalten der Familiengründung und -erweiterung zeigt für die hier betrachteten Kohorten mehr Kontinuität als Wandel.

An Grenzen stößt der Mikrozensus dort, wo es um die Erfassung der Stabilität der Lebensformen geht. Mit dem Mikrozensus kann die Auflösung einer Familie durch Trennung der Eltern, die Dauer des Alleinerziehens sowie die Bildung von Stieffamilien nicht beobachtet werden. Der Mikrozensus erfasst nur die aktuelle Lebensform der Haushaltsmitglieder. Familienbiografische Informationen werden nicht erhoben.

Die Panelstruktur des Mikrozensus hilft bei Fragen nach der Stabilität der Familien nur sehr eingeschränkt weiter, da höchstens vier Befragungswellen durchgeführt werden und der beobachtete Zeitraum damit vergleichsweise kurz ist. Daneben sind relevante Ereignisse, wie die Geburt eines Kindes in der Familie oder die Trennung der Partner, oft mit einem Umzug verbunden. Die-

ser führt zu einem frühzeitigen Ausscheiden aus dem Mikrozensus, was Selektivitätseffekte im Panel bewirkt. Darüber hinaus wird das Mikrozensus-Panel nur für ausgewählte Zeiträume aufbereitet.

Unabhängig von den skizzierten Begrenzungen erschließt der hier zugrunde gelegte Kohortenansatz fundierte Perspektiven auf neue Erkenntnisse zum Familiengründungsverhalten. [!!!](#)

### LITERATURVERZEICHNIS

---

Bihler, Wolf/Zimmermann, Daniel. [Die neue Mikrozensusstichprobe ab 2016](#). In: WISTA Wirtschaft und Statistik. Ausgabe 6/2016, Seite 20 ff.

Bujard, Martin/Dorbritz, Jürgen/Herter-Eschweiler, Robert/Lux, Linda. *Das unterschätzte Potenzial hoher Fallzahlen – Stärken und Limitierungen des Mikrozensus am Beispiel von Fertilitätsanalysen*. In: Zeitschrift für Familienforschung – Journal of Family Research. Jahrgang 27. Heft 3/2015, Seite 343 ff.

Emmerling, Dieter/Riede, Thomas. [40 Jahre Mikrozensus](#). In: Wirtschaft und Statistik. Ausgabe 3/1997, Seite 160 ff.

Heidenreich, Hans-Joachim/Herter-Eschweiler, Robert. [Längsschnittdaten aus dem Mikrozensus: Basis für neue Analysemöglichkeiten](#). In: Wirtschaft und Statistik. Ausgabe 8/2002, Seite 669 ff.

Heidenreich, Hans-Joachim/Nöthen, Manuela. [Der Wandel der Lebensformen im Spiegel des Mikrozensus](#). In: Wirtschaft und Statistik. Ausgabe 1/2002, Seite 26 ff.

Lengerer, Andrea/Klein, Thomas. [Der langfristige Wandel partnerschaftlicher Lebensformen im Spiegel des Mikrozensus](#). In: Wirtschaft und Statistik. Ausgabe 4/2007, Seite 433 ff.

Lengerer, Andrea/Janßen, Andrea/Bohr, Jeanette. *Familiensoziologische Analysepotenziale des Mikrozensus*. In: Zeitschrift für Familienforschung. Jahrgang 19. Heft 2/2007, Seite 186 ff.

Nöthen, Manuela. [Von der „traditionellen Familie“ zu „neuen Lebensformen“](#). In: Wirtschaft und Statistik. Ausgabe 1/2005, Seite 25 ff.

Peuckert, Rüdiger. *Familienformen im sozialen Wandel*. 8. Auflage. Wiesbaden 2012.

Pöttsch, Olga. [Geburtenentwicklung](#). In: Statistisches Bundesamt (Herausgeber). *Geburtenrends und Familiensituation in Deutschland*. 2012, Seite 11 ff. Verfügbar unter: [www.destatis.de](http://www.destatis.de)

Statistisches Bundesamt. [Kinderlosigkeit, Geburten und Familie. Ergebnisse des Mikrozensus 2016](#). 2017. Verfügbar unter: [www.destatis.de](http://www.destatis.de)

Steinbach, Anja. *Stieffamilien*. In: Hill, Paul/Kopp, Johannes (Herausgeber). *Handbuch Familiensoziologie*. Wiesbaden 2015, Seite 563 ff.



---

**Herausgeber**

Statistisches Bundesamt (Destatis), Wiesbaden

---

**Schriftleitung**

Dr. Sabine Bechtold

Redaktionsleitung: Juliane Gude

Redaktion: Ellen Römer

---

**Ihr Kontakt zu uns**

[www.destatis.de/kontakt](http://www.destatis.de/kontakt)

---

**Erscheinungsfolge**

zweimonatlich, erschienen im Dezember 2017

Das Archiv aller Ausgaben ab Januar 2001 finden Sie unter [www.destatis.de/publikationen](http://www.destatis.de/publikationen)

---

**Print**

Einzelpreis: EUR 18,- (zzgl. Versand)

Jahresbezugspreis: EUR 108,- (zzgl. Versand)

Bestellnummer: 1010200-17006-1

ISSN 0043-6143

ISBN 978-3-8246-1065-5

---

**Download (PDF)**

Artikelnummer: 1010200-17006-4, ISSN 1619-2907

---

**Vertriebspartner**

IBRo Versandservice GmbH

Bereich Statistisches Bundesamt

Kastanienweg 1

D-18184 Roggentin

Telefon: +49 (0) 382 04 / 6 65 43

Telefax: +49 (0) 382 04 / 6 69 19

[destatis@ibro.de](mailto:destatis@ibro.de)

---

Papier: Metapaper Smooth, FSC-zertifiziert, klimaneutral, zu 61% aus regenerativen Energien

© Statistisches Bundesamt (Destatis), 2017

Vervielfältigung und Verbreitung, auch auszugsweise, mit Quellenangabe gestattet.