

Umsatzsteuerstatistik (Voranmeldungen)

Steuerpflichtige Unternehmen und deren Lieferungen
und Leistungen nach wirtschaftlicher Gliederung



2019

Erscheinungsfolge: jährlich
Erschienen am 24. Februar 2021
Artikelnummer: 5733101197004

Ihr Kontakt zu uns:
www.destatis.de/kontakt
Telefon: +49 (0) 611 / 75 24 05

© Statistisches Bundesamt (Destatis), 2021
Vervielfältigung und Verbreitung, auch auszugsweise, mit Quellenangabe gestattet.

Inhaltsübersicht

Abteilung	Bezeichnung
A - S	Wirtschaftszweige insgesamt
A	Land- und Forstwirtschaft, Fischerei
B	Bergbau und Gewinnung von Steinen und Erden
C	Verarbeitendes Gewerbe
D	Energieversorgung
E	Wasserversorgung; Abw., Abf. ents., Bes. v. Umweltv.
F	Baugewerbe
G	Handel; Instandhaltung und Reparatur von Kfz.
H	Verkehr und Lagerei
I	Gastgewerbe
J	Information und Kommunikation
K	Erbr. v. Finanz- u. Versicherungsdienstleist.
L	Grundstücks- und Wohnungswesen
M	Erbr. v. freiberufl., wiss. u. techn. Dienstl.
N	Erbr. v. sonst. wirtschaftl. Dienstleistungen
O	Öff. Verwaltung, Verteidig.; Sozialversich.
P	Erziehung und Unterricht
Q	Gesundheits- und Sozialwesen
R	Kunst, Unterhaltung und Erholung
S	Erbringung von sonstigen Dienstleistungen

Gebietsstand

Die Angaben für **Deutschland** beziehen sich auf die Bundesrepublik Deutschland nach dem Gebietsstand seit dem 3.10.1990.

Zeichenerklärung

- 0 = weniger als die Hälfte von 1 in der letzten besetzten Stelle, jedoch mehr als nichts
- = nichts vorhanden
- = Zahlenwert unbekannt oder geheimzuhalten
- X = Tabellenfach gesperrt, weil Aussage nicht sinnvoll

Abweichungen in den Summen erklären sich durch Runden der Zahlen

Steuerpflichtige, Umsätze und Umsatzsteuer 2019 nach wirtschaftlicher Gliederung (GKZ 2008)

Nr. der Klassifikation der Wirtschaftszweige	Wirtschaftsgliederung	Steuerpflichtige ¹	Lieferungen und Leistungen ²	Innergemeinschaftliche Erwerbe ²	Umsatzsteuer vor Abzug der Vorsteuerbeträge	Abziehbare Vorsteuerbeträge	Umsatzsteuer-Vorauszahlung
		Anzahl	1 000 EUR				
A - S	Wirtschaftszweige insgesamt	3 288 306	6 770 825 323	680 692 135	1 116 364 967	934 045 471	182 320 042
A	Land- und Forstwirtschaft, Fischerei	105 524	44 661 947	1 719 514	5 106 856	4 985 331	121 558
01	Landwirtschaft, Jagd u. damit verb. Tätigkeiten	97 132	39 719 747	1 586 318	4 318 432	4 426 791	- 108 329
01.1	Anbau einjähriger Pflanzen	19 379	6 182 352	237 845	669 230	716 918	- 47 681
01.11	Anbau v. Getr. (oh. Reis), Hülsenfr. u. Ölsaaten	17 695	4 632 399	85 441	504 837	557 050	- 52 207
01.12	Anbau von Reis	-	-	-	-	-	-
01.13	Anbau v. Gemüse u. Melonen sow. Wurzeln u. Knollen	961	1 220 460	119 443	129 823	129 395	429
01.13.1	Anbau von Gemüse und Melonen	801	1 028 346	113 296	109 865	109 511	355
01.13.2	Anbau v. Kartoffeln sow. sonst. Wurzeln u. Knollen	160	192 114	6 147	19 958	19 884	74
01.14	Anbau von Zuckerrohr	-	-	-	-	-	-
01.15	Anbau von Tabak	•	•	•	•	•	•
01.16	Anbau von Faserpflanzen	•	•	•	•	•	•
01.19	Anbau von sonstigen einjährigen Pflanzen	718	324 459	32 880	34 124	29 721	4 403
01.19.1	Anbau von Zierpflanzen zum Schnitt	416	219 002	29 361	23 269	18 378	4 891
01.19.2	Erzeugung v. Blumensamen	5	1 982	138	180	136	43
01.19.9	Anbau v. sonst. einjährig. Pflanzen a.n.g.	297	103 475	3 381	10 675	11 207	- 532
01.2	Anbau mehrjähr. Pflanzen	7 853	2 241 518	66 284	272 006	138 396	133 611
01.21	Anbau von Wein- und Tafeltrauben	6 689	1 780 250	25 840	224 741	94 283	130 460
01.22	Anbau von tropischen u. subtropischen Früchten	-	-	-	-	-	-
01.23	Anbau von Zitrusfrüchten	•	•	•	•	•	•
01.24	Anbau von Kern- und Steinobst	695	245 091	17 288	26 446	22 237	4 209
01.25	Anbau v. sonstigem Obst und Nüssen	167	73 038	15 835	8 628	7 138	1 491
01.25.1	Anbau von Erdbeeren	72	32 216	13 337	4 462	2 576	1 886
01.25.9	Anbau v. sonst. Obst (oh. Erdbeeren) u. Nüss.	95	40 822	2 498	4 166	4 562	- 395
01.26	Anbau von ölhaltigen Früchten	-	-	-	-	-	-
01.27	Anbau von Pflanzen zur Herstellung v. Getränken	•	•	•	•	•	•
01.28	Anb. v. Gewürzpfl., Pfl. f. arom., nark. u. pharm. Zw.	31	36 697	2 250	3 185	3 893	- 708
01.29	Anbau sonstiger mehrjähriger Pflanzen	256	103 962	5 058	8 693	10 586	- 1 892
01.3	Betr. v. Baumschulen sow. Anb. v. Pfl. z. Vermehr. zw.	2 144	1 284 945	149 070	145 300	108 054	37 247
01.30.1	Anbau v. Zimmerpflanzen, Beet- und Balkonpflanzen	1 092	651 884	90 298	73 652	56 041	17 612
01.30.2	Betrieb von Baumschulen	1 052	633 061	58 771	71 648	52 013	19 636
01.4	Tierhaltung	17 910	10 909 933	671 085	987 495	1 070 399	- 82 898
01.41	Haltung von Milchkühen	5 478	1 758 204	26 627	170 594	213 760	- 43 164
01.42	Haltung von anderen Rindern	617	401 911	14 016	35 627	44 241	- 8 614
01.43	Haltung von Pferden und Eseln	2 427	561 096	27 995	85 511	68 584	16 928
01.44	Haltung von Kamelen	10	684	7	120	80	40
01.45	Haltung von Schafen und Ziegen	921	149 387	8 150	23 808	19 839	3 969
01.46	Haltung von Schweinen	4 706	3 425 908	148 318	289 424	308 845	- 19 419
01.47	Haltung von Geflügel	1 918	4 019 207	422 131	318 851	354 536	- 35 684
01.49	Sonstige Tierhaltung	1 833	593 537	23 841	63 560	60 513	3 047
01.5	Gemischte Landwirtschaft	40 011	13 745 352	195 870	1 447 894	1 721 556	- 273 649
01.6	Erbr. v. landwirtsch. Dienstleistungen	9 804	5 352 312	266 111	795 925	671 113	124 814
01.6.1	Erbr. v. landw. Dienstl. für den Pflanzenbau	5 085	3 097 046	62 692	518 417	414 082	104 336
01.6.2	Erbr. v. landw. Dienstl. für die Tierhaltung	3 398	1 155 033	46 796	146 748	113 901	32 848
01.6.3	Artikelnummer: 5733101187005	243	94 443	984	14 791	12 474	2 317
01.6.4	Saatgutaufbereitung	1 078	1 005 789	155 640	115 969	130 656	- 14 687
01.7	Jagd, Fallenstellerei u. damit verb. Tätigkeiten	31	3 335	54	582	355	227
02	Forstwirtschaft und Holzeinschlag	7 542	4 454 120	86 568	756 045	533 272	222 774
02.1	Forstwirtschaft	1 499	1 270 729	25 334	206 465	159 349	47 117
02.2	Holzeinschlag	1 626	1 007 581	16 916	161 149	118 927	42 223
02.3	Sammeln v. wild wachsend. Produkten (oh. Holz)	•	•	•	•	•	•
02.4	Erbr. v. Dienstleistungen f. Forstw. u. Holzeinschlag	•	•	•	•	•	•
03	Fischerei und Aquakultur	850	488 080	46 628	32 380	25 267	7 113
03.1	Fischerei	498	353 844	28 087	18 477	12 624	5 853
03.1.1	Meeresfischerei	297	297 511	23 110	12 088	8 886	3 202
03.1.2	Süßwasserfischerei	201	56 333	4 977	6 389	3 738	2 651
03.2	Aquakultur	352	134 236	18 541	13 903	12 644	1 260
03.2.1	Meeresaquakultur	19	7 921	1 318	1 194	1 418	- 225
03.2.2	Süßwasseraquakultur	333	126 315	17 223	12 710	11 225	1 484
B	Bergbau und Gewinnung von Steinen und Erden	1 797	17 638 219	358 718	3 062 050	2 571 813	490 238
05	Kohlenbergbau	•	•	•	•	•	•
05.1	Steinkohlenbergbau	•	•	-	•	•	•
05.2	Braunkohlenbergbau	•	•	•	•	•	•
06	Gewinnung von Erdöl und Erdgas	•	•	•	•	•	•
06.1	Gewinnung von Erdöl	•	•	•	•	•	•
06.2	Gewinnung von Erdgas	7	1 909 204	7 445	448 782	363 839	84 943
07	Erzbergbau	•	•	-	•	•	•
07.1	Eisenerzbergbau	•	•	-	•	•	•
07.2	NE-Metallerzbergbau	-	-	-	-	-	-
07.2.1	Bergbau auf Uran- und Thoriumerze	-	-	-	-	-	-
07.2.2	Sonstiger NE-Metallerzbergbau	-	-	-	-	-	-
08	Gewinnung v. Steinen und Erden, sonst. Bergbau	1 694	12 058 377	280 005	1 788 475	1 479 469	309 006
08.1	Gewinn. v. Natursteinen, Kies, Sand, Ton u. Kaolin	1 509	9 011 252	160 358	1 491 524	1 112 161	379 364
08.1.1	Gewinn. v. Naturwerk- u. Natursteinen	465	5 134 574	101 686	813 878	637 334	176 544
08.1.2	Gewinnung von Kies, Sand, Ton und Kaolin	1 044	3 876 678	58 672	677 646	474 826	202 820
08.9	Sonst. Bergbau; Gewinn. v. Steinen u. Erden a.n.g.	185	3 047 125	119 648	296 950	367 308	- 70 358
08.9.1	Bergbau auf chemische und Düngemittelminerale	•	•	•	•	•	•
08.9.2	Torfgewinnung	77	286 473	42 914	43 892	39 335	4 557
08.9.3	Gewinnung von Salz	•	•	•	•	•	•
08.9.9	Gewinnung von Steinen und Erden a.n.g.	99	369 082	26 182	59 756	43 330	16 426

Steuerpflichtige, Umsätze und Umsatzsteuer 2019 nach wirtschaftlicher Gliederung (GKZ 2008)

Nr. der Klassifikation der Wirtschaftszweige	Wirtschaftsgliederung	Steuerpflichtige ¹	Lieferungen und Leistungen ²	Innergemeinschaftliche Erwerbe ²	Umsatzsteuer vor Abzug der Vorsteuerbeträge	Abziehbare Vorsteuerbeträge	Umsatzsteuer-Vorauszahlung
		Anzahl	1 000 EUR				
09	Erbr.v.DL.f.d.Bergb.u.f.d.Gew.v.Steinen u.Erden	90	3 110 517	69 006	736 136	666 001	70 135
09.1	Erbr.v.DL f.d. Gewinnung von Erdöl und Erdgas	62	3 044 791	68 366	723 774	658 438	65 336
09.9	Erbr.v.DL f.d.sonst.Bergb.u.d.Gew.v.Stein.u.Erd.	28	65 726	640	12 362	7 564	4 799
C	Verarbeitendes Gewerbe	218 389	2 221 215 616	343 239 443	309 022 889	309 905 374	- 882 394
10	Herstellung v.Nahrungs- und Futtermitteln	26 183	188 609 335	22 189 395	15 383 723	18 200 177	- 2 816 441
10.1	Schlachten und Fleischverarbeitung	8 984	45 232 195	3 304 001	3 267 080	3 851 901	- 584 817
10.11	Schlachten (ohne Schlachten von Geflügel)	703	15 853 326	1 250 467	1 102 148	1 313 605	- 211 456
10.12	Schlachten von Geflügel	94	3 960 261	263 245	303 144	396 536	- 93 392
10.13	Fleischverarbeitung	8 187	25 418 608	1 790 289	1 861 787	2 141 760	- 279 968
10.2	Fischverarbeitung	199	2 698 968	729 785	208 522	236 827	- 28 304
10.3	Obst- und Gemüseverarbeitung	735	11 457 534	2 499 562	1 242 895	1 376 597	- 133 701
10.31	Kartoffelverarbeitung	67	2 795 259	303 056	204 484	280 116	- 75 632
10.32	Herstellung von Frucht- und Gemüsesäften	305	3 609 089	990 692	584 227	527 932	56 294
10.39	Sonstige Verarbeitung von Obst und Gemüse	363	5 053 186	1 205 813	454 184	568 548	- 114 363
10.4	Herstellung v. pflanzl. u.tierisch.Ölen u.Fetten	192	5 125 138	1 276 806	531 410	569 244	- 37 835
10.41	Herst.v.Ölen u.Fetten (oh.Marg.u.ä.Nahr.fette)	178	4 838 523	1 199 148	504 800	519 685	- 14 885
10.42	Herstellung von Margarine u. ä. Nahrungsfetten	14	286 615	77 658	26 609	49 559	- 22 950
10.5	Milchverarbeitung	879	35 408 673	3 290 942	2 419 687	3 448 786	- 1 029 099
10.51	Milchverarbeitung (ohne Herst.v.Speiseeis)	435	33 748 832	3 056 074	2 288 797	3 278 173	- 989 376
10.52	Herstellung von Speiseeis	444	1 659 841	234 868	130 890	170 613	- 39 722
10.6	Mahl- und Schälmaschinen, H.v. Stärke u. -erzeugn.	586	6 779 367	966 523	538 057	660 506	- 122 449
10.61	Mahl- und Schälmaschinen	566	4 676 114	587 831	351 694	432 445	- 80 750
10.62	Herstellung von Stärke und Stärkeerzeugnissen	20	2 103 253	378 692	186 363	228 061	- 41 698
10.7	Herstellung von Back- und Teigwaren	11 292	25 505 844	1 369 751	2 115 501	2 024 310	91 196
10.71	Herstellung von Backwaren (ohne Dauerbackwaren)	10 803	20 941 200	577 026	1 756 278	1 569 870	186 413
10.72	Herstellung von Dauerbackwaren	241	3 635 114	689 264	285 243	361 693	- 76 450
10.73	Herstellung von Teigwaren	248	929 530	103 461	73 980	92 747	- 18 767
10.8	Herstellung von sonstigen Nahrungsmitteln	2 407	44 206 258	6 122 178	3 944 827	4 813 688	- 868 860
10.81	Herstellung von Zucker	11	2 480 138	138 491	197 079	339 434	- 142 355
10.82	Herstellung von Süßwaren (ohne Dauerbackwaren)	438	12 169 938	1 771 196	974 531	1 318 484	- 343 953
10.83	Verarb.v.Kaffee u.Tee, Herst.v.Kaffee-Ersatz	458	7 239 737	561 068	700 680	762 888	- 62 207
10.84	Herstellung von Würzmitteln und Soßen	169	6 084 876	1 208 871	581 828	686 248	- 104 420
10.85	Herstellung von Fertiggerichten	170	5 381 958	539 608	497 960	535 600	- 37 640
10.86	Herst.v. homogenisiert. und diätet. Nahrungsm.	150	1 756 552	410 074	162 903	198 969	- 36 066
10.89	Herst. von sonstigen Nahrungsmitteln a.n.g.	1 011	9 093 060	1 492 869	829 845	972 065	- 142 218
10.9	Herstellung von Futtermitteln	909	12 195 356	2 629 848	1 115 744	1 218 318	- 102 573
10.91	Herstellung von Futtermitteln für Nutztiere	447	8 718 707	1 942 805	830 319	852 068	- 21 749
10.92	Herstellung von Futtermitteln für sonstige Tiere	462	3 476 649	687 043	285 425	366 250	- 80 824
11	Getränkeherstellung	2 654	27 586 713	2 469 467	5 282 105	3 540 240	1 741 865
11.01	Herstellung von Spirituosen	811	3 076 037	342 435	574 705	287 583	287 122
11.02	Herstellung von Traubenwein	343	3 694 956	443 196	732 703	468 093	264 610
11.03	Herstellung v.Apfelwein u. anderen Fruchtweinen	122	75 340	6 330	15 089	9 312	5 777
11.04	Herst.v.Wermutwein u. sonst.aromat. Weinen	15	78 134	20 563	17 984	12 242	5 652
11.05	Herstellung von Bier	1 006	10 004 876	247 892	1 790 179	1 222 280	567 900
11.06	Herstellung von Malz	35	725 281	165 986	92 894	69 829	23 066
11.07	H.v.Erfrisch.getränken; Gewinn.nat..Min.wässer	322	9 932 090	1 243 065	2 058 640	1 470 902	587 738
12	Tabakverarbeitung	52	20 430 450	4 257 855	4 683 285	1 399 726	3 283 559
13	Herstellung von Textilien	4 837	13 101 402	2 251 053	1 964 314	1 765 634	198 681
13.1	Spinnstoffaufbereitung und Spinnerei	148	1 278 207	300 964	164 412	178 234	- 13 822
13.2	Weberei	247	1 661 179	302 249	230 841	227 346	3 495
13.3	Veredlung von Textilien und Bekleidung	1 598	1 358 412	134 948	226 602	175 799	50 804
13.9	Herstellung von sonstigen Textilwaren	2 844	8 803 605	1 512 893	1 342 459	1 184 255	158 204
13.91	Herstellung von gewirktem und gestricktem Stoff	169	727 807	87 255	108 385	97 674	10 712
13.92	Herst.v.konfektioniert. Textilwaren(oh.Bekleid.)	962	3 025 034	434 341	515 807	417 035	98 772
13.93	Herstellung von Teppichen	114	334 661	77 360	61 235	44 934	16 301
13.94	Herstellung von Seilerwaren	103	379 424	60 357	58 876	48 678	10 198
13.95	Herst. v. Vliesstoff u. Erzeugn.daraus(oh.Bekl.)	51	973 189	288 896	137 882	140 968	- 3 086
13.96	Herstellung von technischen Textilien	711	2 443 145	399 223	314 053	311 317	2 736
13.99	Herstellung von sonstigen Textilwaren a.n.g.	734	920 345	165 460	146 220	123 649	22 571
14	Herstellung von Bekleidung	3 312	10 382 233	1 217 711	1 702 945	1 492 570	210 376
14.1	Herst. von Bekleidung (ohne Pelzbekleidung)	3 047	9 440 434	1 095 095	1 547 960	1 376 357	171 605
14.11	Herstellung von Lederbekleidung	74	74 144	9 723	13 927	8 921	5 006
14.12	Herstellung v. Arbeits- und Berufsbekleidung	160	978 445	142 454	184 861	142 026	42 835
14.13	Herstellung von sonstiger Oberbekleidung	1 717	5 271 644	566 033	827 140	790 101	37 038
14.14	Herstellung von Wäsche	150	1 391 369	214 909	260 091	198 481	61 610
14.19	H.v.sonst.Bekleidung u. Bekleidungszubeh. a.n.g.	946	1 724 833	161 977	261 943	236 828	25 115
14.2	Herstellung von Pelzwaren	114	32 389	3 208	5 502	3 747	1 756
14.3	H.v.Bekleid.a. gewirktem u.gestricktem Stoff	151	909 410	119 408	149 482	112 467	37 015
14.31	Herstellung von Strumpfwaren	41	756 394	90 110	117 695	94 033	23 662
14.39	H.v.sonst. Bekleid. aus gewirk.u.gestrick.Stoff	110	153 016	29 298	31 787	18 434	13 353
15	Herstellung von Leder, Lederwaren und Schuhen	1 466	4 217 433	1 022 727	683 506	570 911	112 595
15.1	H.v.Leder u. Lederwaren (oh. H.v.Lederbekleid.)	934	1 047 328	160 331	156 522	138 187	18 335
15.11	H.v.Leder u.-faserst; Zuricht.u.Färb.v.Fellen	101	428 734	89 539	50 061	58 818	- 8 757
15.12	Lederverarbeitung (oh.Herst.v. Lederbekl.)	833	618 593	70 792	106 461	79 370	27 092
15.2	Herstellung von Schuhen	532	3 170 106	862 397	526 984	432 723	94 261
16	H.v.Holz-,Flecht-,Korb- u.Korkwaren(oh.Möbel)	13 148	26 923 258	2 603 724	4 468 125	3 629 133	838 996
16.1	Säge-, Hobel- und Holzimpfprägnierwerke	2 590	8 218 921	775 105	1 224 553	1 116 687	107 866
16.2	H.v.sonst.Holz-, Kork-,Flecht-u.Korbw.(oh.Möb.)	10 558	18 704 337	1 828 619	3 243 572	2 512 446	731 129
16.21	H.v.Furnier-,Sperrholz-,Holzfaser-u.Holzspanpl.	306	4 845 211	699 679	675 120	693 872	- 18 752

Steuerpflichtige, Umsätze und Umsatzsteuer 2019 nach wirtschaftlicher Gliederung (GKZ 2008)

Nr. der Klassifikation der Wirtschaftszweige	Wirtschaftsgliederung	Steuerpflichtige ¹	Lieferungen und Leistungen ²	Innergemeinschaftliche Erwerbe ²	Umsatzsteuer vor Abzug der Vorsteuerbeträge	Abziehbare Vorsteuerbeträge	Umsatzsteuer-Vorauszahlung
		Anzahl	1 000 EUR				
16.22	Herstellung von Parketttafeln	25	294 327	61 179	48 045	42 229	5 816
16.23	H.v.s.Konstr.-,Fertigb.,Ausb.el.u.Fertigt.a.Hz.	7 440	9 355 221	559 541	1 768 832	1 204 223	564 611
16.24	H.v.Verpack.mitt.,Lagerbeh.u.Ladungsträg.a.Holz	808	2 392 714	324 750	452 015	342 314	109 702
16.29	H.v.Holz.w.a.n.g.,Kork-,Flecht-u.Korbw.(oh.Möb.)	1 979	1 816 864	183 471	299 561	229 809	69 753
17	Herstellung von Papier, Pappe und Waren daraus	2 026	42 286 168	6 580 542	6 780 818	6 396 363	384 456
17.1	H.v.Holz- u. Zellstoff, Papier, Karton u. Pappe	440	17 080 280	3 110 323	2 603 933	2 689 466	- 85 533
17.11	Herstellung von Holz- und Zellstoff	44	1 090 882	217 948	152 409	158 763	- 6 354
17.12	Herstellung von Papier, Karton und Pappe	396	15 989 398	2 892 376	2 451 524	2 530 703	- 79 178
17.2	Herst. von Waren aus Papier, Karton und Pappe	1 586	25 205 888	3 470 219	4 176 885	3 706 897	469 988
17.21	H.v.Wellp.u.-papp.sow.v.Verp.a.Pap.,Kart.u.Pappe	779	15 576 908	1 693 418	2 592 239	2 305 632	286 607
17.22	H.v.Haush.-,Hyg.-u.Toi.art.a.Zells.,Pap.u.Pappe	123	4 575 759	790 632	771 999	697 671	74 327
17.23	H.v.Schreibw.u.Bürobed. a. Papier,Karton u.Pappe	247	1 977 583	407 340	313 754	283 177	30 577
17.24	Herstellung von Tapeten	28	532 050	109 402	85 153	71 469	13 684
17.29	H.v.sonstigen Waren a. Papier,Karton u.Pappe	409	2 543 589	469 427	413 741	348 949	64 792
18	H.v.Druckerz.;Vervielf.v.besp.Ton-,Bild-u.Dat.tr.	10 600	19 303 819	1 308 445	3 286 315	2 370 272	916 047
18.1	Herstellung von Druckerzeugnissen	10 017	18 921 790	1 289 732	3 220 951	2 323 721	897 234
18.11	Drucken von Zeitungen	324	1 354 009	28 407	194 005	144 165	49 841
18.12	Drucken a.n.g.	6 317	14 885 444	1 157 233	2 563 945	1 894 420	669 528
18.13	Druck- und Mediovorstufe	2 626	2 047 401	76 194	353 175	218 829	134 347
18.14	Binden v.Druckerzeugn. u.damit verbund.Dienstl.	750	634 936	27 899	109 827	66 308	43 519
18.2	Vervielfält.v.bespielt. Ton-,Bild- u.Datenträg.	583	382 029	18 713	65 364	46 551	18 813
19	Kokerei und Mineralölverarbeitung	110	115 488 813	15 801 644	22 290 691	16 085 516	6 205 175
19.1	Kokerei	•	•	•	•	•	•
19.2	Mineralölverarbeitung	•	•	•	•	•	•
20	Herstellung von chemischen Erzeugnissen	4 080	155 998 350	24 676 633	21 657 190	24 474 931	- 2 817 739
20.1	H.v.chem.Grdst.,Düngem.,Kunst.u.syn.Kaut.i.Prim.	1 249	92 871 068	14 670 915	12 408 873	14 945 780	- 2 536 907
20.11	Herstellung von Industriegasen	54	3 652 458	220 692	712 919	571 541	141 378
20.12	Herstellung von Farbstoffen und Pigmenten	81	2 279 918	348 616	298 005	305 937	- 7 932
20.13	H.v.sonst.anorganischen Grundstoff.u.Chemikalien	153	6 447 001	1 361 566	939 610	1 055 928	- 116 318
20.14	H.v.sonst. organischen Grundstoff.u.Chemikalien	388	56 397 430	7 938 741	6 587 183	8 797 072	- 2 209 889
20.15	Herst.v. Düngemitteln u.Stickstoffverbindungen	131	3 000 521	516 794	456 798	427 329	29 470
20.16	Herstellung von Kunststoffen in Primärformen	433	20 559 931	4 250 405	3 371 764	3 710 282	- 338 517
20.17	Herst von synthetischem Kautschuk i.Primärformen	9	533 809	34 102	42 594	77 692	- 35 098
20.2	H.v.Schädl.bekämpf.-, Pflanz.sch.-u.Desinf.m.	90	532 802	135 347	97 250	75 188	22 062
20.3	Herst.v.Anstrichmitteln, Druckfarben und Kitten	377	10 322 790	1 690 514	1 554 788	1 490 697	64 092
20.4	H.v.Seif.,Wasch-,Reing.-Körp.pfl.m.sow.Duftst.	1 117	19 136 855	3 194 899	3 483 388	3 174 953	308 435
20.41	H.v. Seifen, Wasch-, Reinigungs-u.Poliermitt.	387	8 273 669	892 028	1 646 705	1 641 448	5 258
20.42	H.v.Körperpflegemitteln und Duftstoffen	730	10 863 186	2 302 871	1 836 683	1 533 506	303 177
20.5	Herstellung v.sonstigen chemischen Erzeugnissen	1 171	30 780 289	4 470 259	3 838 425	4 442 136	- 603 711
20.51	Herstellung von pyrotechnischen Erzeugnissen	97	427 320	36 398	59 567	61 300	- 1 733
20.52	Herstellung von Klebstoffen	87	4 510 687	474 733	597 576	672 517	- 74 941
20.53	Herstellung von etherischen Ölen	29	1 804 177	260 113	170 470	221 262	- 50 792
20.59	Herst. v. sonstigen chem. Erzeugn. a.n.g.	958	24 038 105	3 699 015	3 010 813	3 487 057	- 476 244
20.6	Herstellung von Chemiefasern	76	2 354 545	514 699	274 467	346 176	- 71 710
21	Herstellung von pharmazeutischen Erzeugnissen	906	85 957 822	14 381 637	12 652 077	12 677 110	- 25 033
21.1	Herstellung von pharmazeutischen Grundstoffen	119	9 062 360	1 164 318	1 290 687	1 465 605	- 174 918
21.2	H.v.pharmaz.Spezialit. u.sonst.pharmaz.Erzeugn.	787	76 895 462	13 217 319	11 361 390	11 211 506	149 885
22	Herstellung von Gummi- und Kunststoffwaren	7 382	104 749 930	18 508 050	16 438 503	15 120 583	1 317 924
22.1	Herstellung von Gummiwaren	916	29 193 979	6 034 439	4 755 354	4 589 720	165 634
22.11	Herstellung und Runderneuerung von Bereifungen	321	20 245 301	4 304 445	3 450 610	3 405 303	45 307
22.19	Herstellung von sonstigen Gummiwaren	595	8 948 678	1 729 993	1 304 743	1 184 417	120 327
22.2	Herstellung von Kunststoffwaren	6 466	75 555 952	12 473 611	11 683 149	10 530 863	1 152 290
22.21	Herst.v. Platten,Folien,Schläuch.u.Prof.a.Kunst.	871	18 065 230	3 997 090	2 871 984	2 740 068	131 917
22.22	H.v. Verpackungsmitteln aus Kunststoffen	741	13 270 121	2 834 163	2 034 633	1 902 970	131 663
22.23	H.v. Baubedarfsartikeln aus Kunststoffen	1 105	10 883 093	1 367 256	1 901 078	1 519 980	381 098
22.29	Herstellung von sonstigen Kunststoffwaren	3 749	33 337 508	4 275 101	4 875 454	4 367 844	507 612
23	H.v.Glas,Glasw.,Keramik,Verarb.v.Steinen u.Erden	10 898	54 614 161	4 319 873	9 288 156	7 535 904	1 752 256
23.1	Herstellung von Glas und Glaswaren	1 311	14 366 894	1 495 803	2 202 065	2 035 741	166 325
23.11	Herstellung von Flachglas	87	1 094 798	149 221	172 617	159 080	13 537
23.12	Veredlung u.Bearbeit. von Flachglas	415	2 367 309	264 559	372 039	319 594	52 446
23.13	Herstellung von Hohlglas	138	4 115 857	391 721	655 612	607 145	48 467
23.14	Herstellung von Glasfasern und Waren daraus	87	491 745	95 679	82 310	75 471	6 839
23.19	Herst.,Veredl.,Bearb.v.so.Glas einschl.tech.Gl.	584	6 297 185	594 623	919 488	874 451	45 037
23.2	H.v.feuerfest.keramisch.Werkstoffen und Waren	114	2 089 006	284 462	279 835	286 935	- 7 100
23.3	Herstellung von keramischen Baumaterialien	385	3 345 911	392 130	565 936	445 850	120 086
23.31	H.v.keramisch.Wand- und Bodenfliesen u. -platten	175	1 346 352	260 079	224 154	180 210	43 945
23.32	Herstellung von Ziegeln und sonstiger Baukeramik	210	1 999 559	132 051	341 782	265 641	76 141
23.4	H.v.sonst.Porzellan- u. keramischen Erzeugnissen	989	3 674 482	421 370	492 946	446 475	46 472
23.41	H.v.keram.Haushaltsw. und Ziergegenständen	584	642 001	22 025	89 871	64 392	25 479
23.42	Herstellung von Sanitärkeramik	122	990 197	280 267	200 799	144 211	56 588
23.43	Herst.v. Isolatoren und Isolierteilen a. Keramik	14	86 791	15 142	10 635	11 270	- 634
23.44	H.v.keram. Erzeugnissen für sonst. techn. Zwecke	94	1 514 051	54 997	138 832	174 586	- 35 754
23.49	Herst. von sonstigen keramischen Erzeugnissen	175	441 442	48 939	52 810	52 016	794
23.5	Herstellung von Zement, Kalk und gebranntem Gips	79	4 714 294	156 580	906 309	700 764	205 546
23.51	Herstellung von Zement	43	3 946 308	134 606	766 184	594 738	171 446
23.52	Herstellung von Kalk und gebranntem Gips	36	767 986	21 974	140 125	106 025	34 100
23.6	H.v. Erzeugnissen aus Beton, Zement und Gips	2 710	19 329 293	710 542	3 563 857	2 676 351	887 508
23.61	H.v.Erzg.a.Beton,Zement u.Kalksandstein f.d.Bau	1 510	11 419 673	460 516	2 132 741	1 537 920	594 822
23.62	Herstellung von Gipszeugnissen für den Bau	45	1 750 501	94 372	270 618	247 245	23 373

Steuerpflichtige, Umsätze und Umsatzsteuer 2019 nach wirtschaftlicher Gliederung (GKZ 2008)

Nr. der Klassifikation der Wirtschaftszweige	Wirtschaftsgliederung	Steuerpflichtige ¹	Lieferungen und Leistungen ²	Innergemeinschaftliche Erwerbe ²	Umsatzsteuer vor Abzug der Vorsteuerbeträge	Abziehbare Vorsteuerbeträge	Umsatzsteuer-Vorauszahlung
		Anzahl					
23.63	Herstellung von Frischbeton (Transportbeton)	526	4 185 757	48 553	794 590	618 838	175 752
23.64	H.v. Mörtel u.and.Beton (Trockenbeton)	193	1 047 130	51 236	190 779	149 685	41 094
23.65	Herstellung von Faserzementwaren	8	25 863	1 483	5 007	3 128	1 879
23.69	H.v.sonst.Erzg.a.Beton, Zement und Gips a.n.g.	428	900 369	54 383	170 122	119 535	50 588
23.7	Be- u.Verarb.v.Naturwerksteinen u.Naturst.a.n.g.	4 836	2 166 737	132 027	413 938	229 883	184 056
23.9	H.v.Schleifk.,-mitt.,s.Erz.a.n.met.Min.a.n.g.	474	4 927 545	726 959	863 269	713 905	149 364
23.91	H.v.Schleifkörpern u. Schleifmitteln a.Unterl.	151	1 108 635	173 664	136 324	136 229	95
23.99	H.v.sonst.Erzeugn. aus nichtmet.Mineral. a.n.g.	323	3 818 910	553 294	726 944	577 676	149 269
24	Metallerzeugung und -bearbeitung	3 353	109 938 143	23 062 928	18 099 579	17 255 518	844 062
24.1	Erzeugung von Roheisen, Stahl u.Ferrolegierungen	739	47 561 182	10 348 015	8 300 551	7 601 404	699 147
24.2	H.v.Stahlr.,-form.,-verschl.,-verb.a.Stahl	426	5 420 661	1 002 632	826 213	799 390	26 824
24.3	Sonst. erste Bearb. von Eisen und Stahl	279	7 003 813	1 141 747	1 187 229	1 078 350	108 879
24.31	Herstellung von Blankstahl	65	761 081	103 961	127 564	110 927	16 638
24.32	H.v.Kaltband m.e.Breite v.weniger als 600 mm	35	2 483 759	299 910	428 337	404 255	24 082
24.33	Herstellung von Kaltprofilen	59	1 433 790	264 286	232 387	213 127	19 260
24.34	Herstellung von kaltgezogenem Draht	120	2 325 183	473 590	398 941	350 042	48 900
24.4	Erzeug..u.erste Bearb. von NE-Metallen	1 079	34 890 544	8 769 240	5 385 636	5 863 372	- 477 735
24.41	Erzeug. u. erste Bearb. von Edelmetallen	227	2 651 093	851 255	669 432	640 810	28 622
24.42	Erzeug. U. erste Bearb. von Aluminium	214	14 484 216	2 901 180	2 203 284	2 250 935	- 47 651
24.43	Erzeug. u. erste Bearb. von Blei, Zink und Zinn	43	2 202 855	597 653	402 705	384 052	18 653
24.44	Erzeug. u. erste Bearb. von Kupfer	48	11 744 238	3 925 959	1 608 322	2 061 148	- 452 826
24.45	Erzeug.u.erste Bearb.v.sonstigen NE-Metallen	547	3 808 142	493 193	501 893	526 427	- 24 533
24.46	Aufbereitung von Kernbrennstoffen	-	-	-	-	-	-
24.5	Gießereien	830	15 061 943	1 801 293	2 399 949	1 913 002	486 947
24.51	Eisengießereien	324	6 452 743	452 803	1 024 026	831 732	192 294
24.52	Stahlgießereien	84	1 335 502	136 958	201 564	158 760	42 805
24.53	Leichtmetallgießereien	340	5 201 807	829 237	907 799	703 366	204 433
24.54	Buntmetallgießereien	82	2 071 890	382 296	266 560	219 145	47 416
25	Herstellung von Metallzeugnissen	42 048	152 204 061	13 613 435	24 414 759	19 416 706	4 998 070
25.1	Stahl- und Leichtmetallbau	10 258	34 597 369	2 704 033	6 113 794	4 592 890	1 520 909
25.11	Herstellung von Metallkonstruktionen	7 229	23 040 455	1 771 806	4 190 701	3 049 673	1 141 031
25.12	Herstellung von Ausbauelementen aus Metall	3 029	11 556 914	932 227	1 923 093	1 543 217	379 877
25.2	H.v.Met.tanks,-behält.; H.v.Heizk.kess.f.Ztr.hz.	558	5 409 377	859 745	935 950	693 771	242 179
25.21	H.v.Heizkörpern u. -kesseln f.Zentralheiz.	120	3 262 754	589 408	550 745	408 432	142 314
25.29	H.v.Sammelbehält.,Tanks u.ä.Behältern aus Metall	438	2 146 623	270 337	385 205	285 339	99 866
25.3	Herst. von Dampfkesseln (oh.Zentralheiz.kessel)	47	517 615	17 294	76 045	70 495	5 550
25.4	Herstellung von Waffen und Munition	219	2 152 705	134 594	283 619	281 465	2 155
25.5	H.v.Schmiede-,Pr.,Zieh-u.Stanzt.,metallurg.Erz.	1 707	18 965 161	1 681 691	2 795 422	2 495 199	300 224
25.6	Oberfl.veredl.u.Wärmebehandl.; Mech. a.n.g.	18 604	28 911 623	1 376 974	4 953 666	3 341 383	1 612 289
25.61	Oberflächenveredlung und Wärmebehandlung	3 075	9 449 314	454 125	1 653 058	1 157 138	495 922
25.62	Mechanik a.n.g.	15 529	19 462 309	922 849	3 300 608	2 184 245	1 116 367
25.7	H.v.Schneidw.,Werkz.,Schl.,Besch.a.unedl.Met.	4 553	26 448 881	3 174 209	3 853 339	3 357 274	496 067
25.71	H.v.Schneidw.u.Bestec. aus unedlen Metallen	200	846 852	108 677	104 659	114 349	- 9 689
25.72	H.v.Schlöss.u.Beschlög. aus unedlen Metallen	951	7 742 820	971 485	1 158 394	1 032 519	125 875
25.73	Herstellung von Werkzeugen	3 402	17 859 210	2 094 048	2 590 286	2 210 406	379 881
25.73.1	Herstellung von Handwerkzeugen	1 842	9 555 006	1 122 754	1 391 273	1 160 255	231 019
25.73.2	H.v.Sägen u.v.Maschinenwerkzeug.f.d.Holzbearb.	61	429 799	60 568	50 024	56 550	- 6 526
25.73.3	H.v.auswechselb.Werkz.f.d.Metallbearb. a.n.g.	727	5 228 880	763 550	794 826	695 572	99 254
25.73.4	Herstellung von Geräten für die Landwirtschaft	23	143 926	17 057	14 641	21 700	- 7 059
25.73.5	Herstellung von sonstigen Werkzeugen	749	2 501 599	130 119	339 521	276 329	63 192
25.9	Herstellung von sonstigen Metallwaren	6 102	35 201 330	3 664 895	5 402 924	4 584 230	818 697
25.91	H.v.Fässern,Tromm.,Dos.,Eimern u.ä.Behält a.Met.	144	1 016 704	125 118	148 657	132 091	16 566
25.92	H.v.Verpack.u.Verschl. a.Eisen,Stahl u.NE-Met.	226	3 774 299	877 726	650 167	579 691	70 476
25.93	H.v. Drahtwaren, Ketten und Federn	418	5 674 081	530 018	765 469	786 403	- 20 934
25.94	Herstellung von Schrauben und Nieten	576	8 636 832	607 264	1 287 641	1 116 062	171 580
25.99	Herstellung von sonst. Metallw. a.n.g.	4 738	16 099 413	1 524 769	2 550 991	1 969 983	581 009
26	H.v.DV-Gerät.,elektron. u. opt. Erzeugnissen	10 779	145 056 879	15 180 702	19 050 340	20 250 210	- 1 199 865
26.1	H.v.elektronischen Bauelem. u.Leiterplatten	2 787	56 859 729	6 279 769	7 230 177	8 500 657	- 1 270 479
26.11	Herstellung von elektronischen Bauelementen	2 624	56 137 193	6 205 752	7 100 892	8 405 762	- 1 304 868
26.11.1	Herstellung von Solarzellen und Solarmodulen	326	1 235 263	119 682	164 361	204 713	- 40 353
26.11.9	Herstellung v.sonstigen elektron. Bauelementen	2 298	54 901 930	6 086 070	6 936 532	8 201 048	- 1 264 515
26.12	Herstellung von bestückten Leiterplatten	163	722 536	74 017	129 285	94 896	34 389
26.2	Herst. v. DV-Geräten und peripheren Geräten	1 541	19 415 303	1 961 481	4 096 329	3 012 427	1 083 902
26.3	H.v.Gerät.u.Einricht.d.Telekommunik.technik	1 378	8 370 138	710 917	1 201 188	1 162 846	38 343
26.4	Herst.von Geräten der Unterhaltungselektronik	539	3 215 807	622 276	549 726	540 897	8 830
26.5	H.v.Mess-,Kontr.-,Navi.-Instr.u.Vorr.;H.v.Uhren	3 216	34 691 139	3 643 750	4 239 796	4 155 557	84 242
26.51	H.v.Mess-,Kontr.-,Navi.-u.ä.Instr.u.Vorr.	3 061	34 219 044	3 541 770	4 161 550	4 081 468	80 084
26.51.1	H.v.elekt.Mess-,Kont.-,Navi.-u.ä.Instr.u.Vorr.	2 839	32 349 139	3 443 057	3 946 758	3 852 831	93 929
26.51.2	H.v.nicht elektr.Mess-,Kont.-,Navi-Instr.u.Vor.	184	1 395 531	78 445	170 644	172 916	- 2 272
26.51.3	Herstellung von Prüfmaschinen	38	474 374	20 269	44 148	55 721	- 11 573
26.52	Herstellung von Uhren	155	472 095	101 979	78 247	74 089	4 158
26.6	H.v.Bestrahl.-u.Elekt.therap.u.elektromed.Ger.	546	10 345 146	1 192 484	746 871	1 304 774	- 557 903
26.7	H.v.opt. u.fotograf. Instrumenten u. Geräten	634	11 738 240	758 686	945 695	1 513 236	- 567 540
26.8	H.v.magnetischen u.optischen Datenträgern	138	421 377	11 339	40 557	59 816	- 19 259
27	Herstellung von elektrisch. Ausrüstungen	7 092	81 796 199	12 596 826	12 407 200	11 631 599	775 604
27.1	H.v.Elektromot.,Transf.,Vert.-u.-schalteinr.	1 855	23 541 084	3 326 226	3 563 684	3 445 911	117 774
27.11	H.v.Elektromot.,Generat. und Transformatoren	1 127	15 164 066	2 409 165	2 230 949	2 349 528	- 118 578
27.12	H.v.Elekt.riz.verteil.- und -schalteinrichtungen	728	8 377 018	917 061	1 332 735	1 096 383	236 352
27.2	Herstellung von Batterien und Akkumulatoren	122	4 216 738	808 199	746 312	705 826	40 486

Steuerpflichtige, Umsätze und Umsatzsteuer 2019 nach wirtschaftlicher Gliederung (GKZ 2008)

Nr. der Klassifikation der Wirtschaftszweige	Wirtschaftsgliederung	Steuerpflichtige ¹	Lieferungen und Leistungen ²	Innergemeinschaftliche Erwerbe ²	Umsatzsteuer vor Abzug der Vorsteuerbeträge	Abziehbare Vorsteuerbeträge	Umsatzsteuer-Vorauszahlung
		Anzahl					
27.3	H.v.Kabeln u. elektr. Installationsmaterial	1 115	18 113 070	3 068 843	2 895 640	2 597 670	297 971
27.31	Herstellung von Glasfaserkabeln	17	47 330	2 224	7 194	8 189	- 995
27.32	H.v.sonst.elektron. u.elekt. Drähten u.Kabeln	438	9 403 748	1 958 894	1 567 200	1 482 382	84 819
27.33	Herstellung von elektr.Installationsmat.	660	8 661 992	1 107 724	1 321 246	1 107 099	214 147
27.4	Herst. von elektrischen Lampen und Leuchten	1 008	6 903 858	865 099	950 188	968 887	- 18 699
27.5	Herstellung von Haushaltsgeräten	271	10 501 247	2 184 515	1 644 557	1 570 376	74 181
27.51	Herst. von elektr. Haushaltsgeräten	264	10 280 321	2 126 032	1 608 104	1 537 176	70 928
27.52	Herst. v. nicht elektr. Haushaltsgeräten	7	220 926	58 483	36 452	33 199	3 253
27.9	H.v.sonst. elektr. Ausrüst.u Geräten a.n.g.	2 721	18 520 203	2 343 945	2 606 820	2 342 929	263 892
28	Maschinenbau	19 349	243 523 842	28 567 596	28 883 085	32 489 949	- 3 606 853
28.1	H.v.nicht wirtschaftszweigspezifischen Masch.	2 359	59 092 510	8 566 549	7 089 767	7 797 463	- 707 695
28.11	H.v.Verbr.mot.,Turb.(oh.Mot.f.Luft-u.Straßenfz.)	150	8 291 058	900 115	906 907	1 365 982	- 459 075
28.12	H.v.hydraul.u.pneumat. Komponenten u.Systemen	384	5 777 323	777 654	729 295	681 987	47 308
28.13	Herstellung von Pumpen und Kompressoren a.n.g.	513	10 458 411	1 319 236	1 156 012	1 324 384	- 168 372
28.14	Herstellung von Armaturen a.n.g.	465	10 794 720	1 272 526	1 328 790	1 328 004	786
28.15	H.v. Lagern, Getrieben, Zahnrad. u.Antriebslem.	847	23 770 998	4 297 017	2 968 763	3 097 107	- 128 343
28.2	H.v.sonst.nicht wirtschaftszweigspez. Masch.	7 141	68 493 630	7 743 655	8 896 989	9 019 689	- 122 697
28.21	Herstellung von Öfen und Brennern	459	2 336 719	213 971	328 674	299 315	29 358
28.21.1	Herstellung von Solarwärmekollektoren	63	174 544	5 832	26 804	23 590	3 214
28.21.9	Herstellung von sonstigen Öfen und Brennern	396	2 162 175	208 138	301 870	275 725	26 144
28.22	Herstellung von Hebezeugen und Fördermitteln	1 015	21 727 974	3 069 610	2 779 954	2 950 762	- 170 807
28.23	H.v.Büromasch. (oh. DV-Geräte u.periphere Ger.)	138	522 716	42 444	77 564	61 661	15 903
28.24	H.v.handgeführten Werkzeugen mit Motorantrieb	1 432	9 714 065	723 025	1 147 921	1 187 298	- 39 376
28.25	H.v.kälte.u.lufttechn.Erzgn., nicht f.d.Haush.	1 552	10 934 748	1 402 448	1 726 205	1 375 279	350 927
28.29	H.v.sonst.nicht wirtsch.zweigspez. Masch.a.n.g.	2 545	23 257 408	2 292 157	2 836 671	3 145 375	- 308 703
28.3	Herstellung v.land- und forstwirtsch.Maschinen	547	18 237 939	3 230 803	2 028 527	2 892 080	- 863 553
28.4	Herstellung von Werkzeugmaschinen	2 009	19 109 576	1 381 885	2 133 252	2 420 417	- 287 164
28.41	H.v.Werkzeugmaschinen f.d. Metallbearbeitung	1 136	13 684 503	1 055 135	1 512 737	1 736 152	- 223 415
28.49	Herstellung von sonstigen Werkzeugmaschinen	873	5 425 073	326 749	620 516	684 265	- 63 749
28.9	H.v.Maschinen f.sonst. bestimmte Wirtsch.zweige	7 293	78 590 186	7 644 704	8 734 550	10 360 299	- 1 625 745
28.91	H.v.Masch.f.Met.ert.,v.Walzwerknein.,Gießmasch.	321	3 372 671	304 846	478 142	513 808	- 35 665
28.92	H.v.Bergwerks-, Bau- und Baustoffmaschinen	448	12 653 366	1 807 002	1 325 924	1 933 424	- 607 499
28.92.1	Herstellung von Bergwerksmaschinen	27	1 445 326	135 006	86 366	235 497	- 149 131
28.92.2	Herstellung von Bau- und Baustoffmaschinen	421	11 208 040	1 671 996	1 239 559	1 697 927	- 458 368
28.93	H.v.Masch.f.Nahrungs-u.Genussm.ert.,Tab.verarb.	562	7 849 204	597 982	775 019	957 720	- 182 701
28.94	H.v.Masch.f.d.Textil-u.Bekl.herst.,Lederverarb.	293	5 179 283	458 777	313 374	622 170	- 308 796
28.95	H.v.Masch. für die Papiererzeug.u.-verarb.	101	1 182 178	160 756	145 139	181 787	- 36 647
28.96	H.v.Masch.f.d.Verarb.v.Kunststoffen u.Kautschuk	212	5 075 624	516 622	447 086	644 720	- 197 634
28.99	H.v.Masch.f.sonst.best. Wirtsch.zweige a.n.g.	5 356	43 277 861	3 798 720	5 249 864	5 506 669	- 256 803
29	H.v.Kraftwagen und Kraftwagenteilern	3 537	459 695 567	103 619 317	58 723 569	73 092 250	- 14 368 679
29.1	H.v.Kraftwagen und Kraftwagenmotoren	286	327 015 547	79 873 075	38 938 813	52 269 518	- 13 330 704
29.10.1	H.v.Personenkraftwagen u.Personenkraftwagenmot.	186	315 573 685	76 596 046	37 149 216	50 361 893	- 13 212 676
29.10.2	H.v.Nutzkraftwagen u.Nutzkraftwagenmotoren	100	11 441 862	3 277 029	1 789 597	1 907 625	- 118 028
29.2	H.v.Karosserien, Aufbauten und Anhängern	1 451	11 522 486	1 753 905	1 849 516	1 702 810	146 707
29.3	H.v. Teilen und Zubehör für Kraftwagen	1 800	121 157 535	21 992 336	17 935 240	19 119 923	- 1 184 682
29.31	H.v.elekt.r.u.elektron.Ausrüst.gest.f.Kraftw.	257	7 544 918	1 395 504	1 185 909	1 210 893	- 24 984
29.32	H.v.sonst.Teilen und sonst.Zubehör f.Kraftw.	1 543	113 612 617	20 596 832	16 749 331	17 909 029	- 1 159 698
30	Sonstiger Fahrzeugbau	1 546	73 326 230	14 826 240	8 133 246	9 856 546	- 1 723 300
30.1	Schiff- und Bootsbau	668	6 689 584	469 778	678 115	1 217 630	- 539 515
30.11	Schiffbau (ohne Boots- und Yachtbau)	186	4 942 950	281 469	494 360	919 482	- 425 122
30.12	Boots- und Yachtbau	482	1 746 634	188 310	183 756	298 148	- 114 393
30.2	Schienenfahrzeugbau	159	8 270 649	1 429 475	1 539 398	1 323 707	215 692
30.20.1	H.v.Lokomotiven und and. Schienenfahrzeugen	74	7 719 376	1 369 502	1 445 902	1 258 091	187 812
30.20.2	Herstellung von Eisenbahninfrastruktur	85	551 273	59 973	93 496	65 616	27 880
30.3	Luft- und Raumfahrzeugbau	239	51 289 031	11 909 301	4 711 669	6 179 520	- 1 467 851
30.4	Herstellung von militärischen Kampffahrzeugen	6	2 261 181	76 888	337 780	328 683	9 097
30.9	Herstellung von Fahrzeugen a.n.g.	474	4 815 786	940 797	866 283	807 006	59 277
30.91	Herstellung von Krafträdern	61	354 733	73 030	62 395	56 615	5 779
30.92	Herstellung v.Fahrrädern sow.v.Behindertenfahrz.	235	3 484 766	802 478	670 594	607 900	62 694
30.99	Herstellung von sonstigen Fahrzeugen a.n.g.	178	976 287	65 289	133 294	142 491	- 9 197
31	Herstellung von Möbeln	10 819	23 704 446	3 083 071	4 187 312	3 199 545	987 770
31.01	Herstellung von Büro- und Ladenmöbeln	836	5 639 266	684 504	1 031 591	773 762	257 830
31.02	Herstellung von Küchenmöbeln	677	5 645 258	556 537	778 683	757 183	21 500
31.03	Herstellung von Matratzen	130	735 697	72 377	126 464	96 227	30 237
31.09	Herstellung von sonstigen Möbeln	9 176	11 684 225	1 769 652	2 250 575	1 572 374	678 203
31.09.1	Herstellung von Polstermöbeln	668	2 145 991	695 025	473 096	319 600	153 497
31.09.9	Herstellung von sonstigen Möbeln a.n.g.	8 508	9 538 234	1 074 628	1 777 478	1 252 774	524 706
32	Herstellung von sonstigen Waren	20 209	46 931 123	5 455 566	5 800 581	5 526 578	274 010
32.1	Herstellung von Münzen, Schmuck u.ä.hnl.Erzeugn.	3 488	2 249 257	162 456	355 145	281 111	74 034
32.11	Herstellung von Münzen	39	118 522	2 631	18 062	12 938	5 124
32.12	H.v.Schmuck,Gold,Silberschmiedw.(oh.Fant.schm.)	3 105	2 062 711	152 163	324 968	260 857	64 111
32.13	Herstellung von Fantasieschmuck	344	68 024	7 662	12 115	7 316	4 799
32.2	Herstellung von Musikinstrumenten	1 291	717 734	38 651	79 818	67 308	12 511
32.3	Herstellung von Sportgeräten	481	1 572 755	245 625	262 570	212 111	50 460
32.4	Herstellung von Spielwaren	626	3 363 155	431 372	576 362	403 075	173 288
32.5	H.v.mediz. u.zahnmediz. Apparaten u.Materialien	10 989	31 330 597	3 447 564	3 344 191	3 550 719	- 206 523
32.50.1	H.v.mediz.techn.Apparat. und Materialien a.n.g.	2 408	23 177 912	2 624 063	2 484 885	2 873 661	- 388 774
32.50.2	Herstellung von orthopädischen Erzeugnissen	1 813	3 921 438	688 522	498 021	399 085	98 937
32.50.3	Zahntechnische Laboratorien	6 768	4 231 246	134 980	361 285	277 973	83 314

Steuerpflichtige, Umsätze und Umsatzsteuer 2019 nach wirtschaftlicher Gliederung (GKZ 2008)

Nr. der Klassifikation der Wirtschaftszweige	Wirtschaftsgliederung	Steuerpflichtige ¹	Lieferungen und Leistungen ²	Innergemeinschaftliche Erwerbe ²	Umsatzsteuer vor Abzug der Vorsteuerbeträge	Abziehbare Vorsteuerbeträge	Umsatzsteuer-Vorauszahlung
		Anzahl	1 000 EUR				
32.9	Herstellung von Erzeugnissen a.n.g.	3 334	7 697 625	1 129 898	1 182 495	1 012 255	170 241
32.91	Herstellung von Besen und Bürsten	178	1 095 591	116 319	143 391	139 387	4 004
32.99	Herstellung von sonstigen Erzeugnissen a.n.g.	3 156	6 602 033	1 013 579	1 039 104	872 868	166 237
33	Reparatur u.Installation v.Masch. u.Ausrüstungen	12 003	15 389 237	1 645 007	2 761 467	1 927 401	834 069
33.1	Rep. v.Metallerzeugn., Maschinen u.Ausrüstungen	7 711	8 428 814	1 279 819	1 507 601	1 132 705	374 899
33.11	Reparatur von Metallerzeugnissen	385	527 360	7 244	99 103	56 780	42 323
33.12	Reparatur von Maschinen	3 892	4 344 111	291 725	800 006	570 417	229 591
33.13	Reparatur von elektron. u. optischen Geräten	386	195 907	13 589	36 467	19 838	16 629
33.14	Reparatur von elektrisch. Ausrüstungen	325	328 336	4 153	48 739	34 725	14 013
33.15	Rep. u. Instandh. von Schiffen, Booten u.Yacht.	415	620 857	34 322	105 101	82 436	22 665
33.16	Rep. u. Instandh. von Luft- und Raumfahrzeugen	127	1 334 411	899 390	216 062	240 351	- 24 289
33.17	Rep. u. Instandh. von Fahrzeugen a.n.g.	1 862	911 287	21 461	171 871	110 653	61 218
33.19	Reparatur von sonstigen Ausrüstungen	319	166 547	7 933	30 253	17 505	12 748
33.2	Installation v.Maschinen u.Ausrüstungen a.n.g.	4 292	6 960 423	365 188	1 253 866	794 697	459 170
D/35	Energieversorgung	94 712	373 363 580	2 386 825	109 007 616	95 980 705	13 026 918
35.1	Elektrizitätsversorgung	89 858	330 179 532	2 271 822	94 046 021	82 795 761	11 250 263
35.11	Elektrizitätserzeugung	87 358	202 860 963	1 842 839	61 652 164	54 732 887	6 919 281
35.11.1	Elektrizitätserzeugung ohne Verteilung	5 704	1 325 380	20 529	238 430	179 529	58 902
35.11.2	Elektrizitätserz. mit Fremdbezug z.Verteilung	15 138	123 730 103	727 365	35 846 774	31 584 116	4 262 659
35.11.3	Elektrizitätserz. ohne Fremdbezug z.Verteilung	66 516	77 805 479	1 094 945	25 566 960	22 969 243	2 597 720
35.12	Elektrizitätsübertragung	263	16 321 501	186 345	5 579 549	5 279 604	299 945
35.13	Elektrizitätsverteilung	1 326	64 984 126	156 884	11 977 209	10 064 071	1 913 138
35.14	Elektrizitätshandel	911	46 012 943	85 754	14 837 098	12 719 199	2 117 899
35.2	Gasversorgung	2 928	37 507 635	44 687	13 902 904	12 426 893	1 476 013
35.21	Gaserzeugung	2 647	6 512 889	30 930	1 274 347	1 132 694	141 655
35.21.1	Gaserzeugung ohne Verteilung	45	38 636	56	7 294	6 498	796
35.21.2	Gaserzeugung mit Fremdbezug zur Verteilung	837	5 597 053	18 297	1 132 761	922 816	209 945
35.21.3	Gaserzeugung ohne Fremdbezug zur Verteilung	1 765	877 200	12 577	134 292	203 380	- 69 086
35.22	Gasverteilung durch Rohrleitungen	190	8 911 838	8 692	2 368 591	1 916 144	452 447
35.23	Gashandel durch Rohrleitungen	91	22 082 907	5 064	10 259 966	9 378 055	881 911
35.3	Wärme- und Kälteversorgung	1 926	5 676 413	70 316	1 058 691	758 050	300 642
E	Wasserversorgung; Abw., Abf.ents., Bes.v.Umweltv.	10 904	51 681 330	1 957 077	8 486 858	7 213 267	1 273 599
36	Wasserversorgung	3 857	9 584 972	36 934	1 081 797	1 224 280	- 142 482
36.00.1	Wassergewinnung mit Fremdbezug zur Verteilung	391	1 147 819	2 679	135 212	143 963	- 8 752
36.00.2	Wassergewinnung ohne Fremdbezug zur Verteilung	3 101	7 710 440	30 976	864 083	980 305	- 116 221
36.00.3	Wasserverteilung ohne Gewinnung	365	726 713	3 279	82 502	100 012	- 17 510
37	Abwasserentsorgung	959	1 966 788	10 893	347 230	221 180	126 051
37.00.1	Betrieb der Sammelkanalisation	601	1 177 619	2 508	212 616	119 800	92 816
37.00.2	Betrieb von Kläranlagen	358	789 169	8 385	134 615	101 380	33 235
38	Samml., Behandl. u. Beseitig.v.Abfällen; Rückgew.	5 484	38 870 387	1 901 240	6 829 897	5 585 276	1 244 627
38.1	Sammlung von Abfällen	1 618	14 291 783	170 821	2 596 146	1 920 484	675 664
38.11	Sammlung nicht gefährlicher Abfälle	1 595	14 094 608	170 488	2 559 580	1 897 134	662 448
38.12	Sammlung gefährlicher Abfälle	23	197 175	333	36 566	23 351	13 216
38.2	Abfallbehandlung und -beseitigung	1 734	10 678 813	140 944	1 951 603	1 390 417	561 187
38.21	Behandlung u. Beseitig. nicht gefährl. Abfälle	1 568	9 035 319	110 165	1 636 989	1 174 068	462 922
38.22	Behandlung und Beseitigung gefährlicher Abfälle	166	1 643 494	30 779	314 614	216 349	98 265
38.3	Rückgewinnung	2 132	13 899 791	1 589 475	2 282 148	2 274 374	7 776
38.31	Zerleg.v.Schiffs-u.Fahrzeuggwracks u.a.Altwaren	366	1 112 141	213 840	183 522	192 270	- 8 748
38.32	Rückgewinnung sortierter Werkstoffe	1 766	12 787 651	1 375 634	2 098 626	2 082 104	16 524
39	Beseitig. v.Umweltverschmutz.u.sonst.Entsorg.	604	1 259 184	8 010	227 934	182 531	45 403
F	Baugewerbe	366 354	340 489 981	3 981 349	61 617 996	38 624 354	22 993 722
41	Hochbau	26 694	91 378 096	552 901	17 809 795	10 682 689	7 127 112
41.1	Erschließung von Grundstücken; Bauträger	5 985	20 957 771	59 443	3 047 365	1 773 789	1 273 578
41.10.1	Erschließung von unbebauten Grundstücken	653	998 300	4 786	178 937	116 492	62 445
41.10.2	Bauträger für Nichtwohngebäude	844	4 831 686	15 703	835 621	552 074	283 548
41.10.3	Bauträger für Wohngebäude	4 488	15 127 785	38 954	2 032 807	1 105 223	927 585
41.2	Bau von Gebäuden	20 709	70 420 325	493 458	14 762 430	8 908 900	5 853 535
41.20.1	Bau von Gebäuden (ohne Fertigteiltbau)	18 740	66 119 159	371 011	13 764 321	8 301 052	5 463 274
41.20.2	Errichtung von Fertigteiltbauten	1 969	4 301 166	122 447	998 108	607 848	390 261
42	Tiefbau	9 500	46 567 746	387 705	8 764 563	5 996 688	2 767 877
42.1	Bau von Straßen und Bahnverkehrsstrecken	4 639	31 932 937	218 902	5 968 839	4 174 188	1 794 652
42.11	Bau von Straßen	3 971	27 061 184	179 118	5 308 087	3 537 178	1 770 909
42.12	Bau von Bahnverkehrsstrecken	415	3 015 620	19 833	314 953	363 824	- 48 871
42.13	Brücken- und Tunnelbau	253	1 856 134	19 952	345 799	273 185	72 613
42.2	Leitungstiefbau und Kläranlagenbau	2 532	9 201 384	102 546	1 768 190	1 113 570	654 622
42.21	Rohrleitungstiefbau, Brunnen-u.Kläranlagenbau	1 902	7 281 338	69 593	1 399 130	863 554	535 577
42.22	Kabelnetzleitungstiefbau	630	1 920 047	32 953	369 060	250 016	119 044
42.9	Sonstiger Tiefbau	2 329	5 433 425	66 257	1 027 533	708 931	318 603
42.91	Wasserbau	304	1 068 447	20 366	204 157	144 416	59 741
42.99	Sonstiger Tiefbau a.n.g.	2 025	4 364 977	45 891	823 376	564 514	258 863
43	Vorber.Baustellenarb., Bauinst.u.so.Ausb.gew.	330 160	202 544 139	3 040 743	35 043 638	21 944 977	13 098 732
43.1	Abbrucharbeiten und vorber. Baustellenarb.	9 384	8 788 784	41 540	1 341 674	1 063 357	278 320
43.11	Abbrucharbeiten	4 033	4 073 833	13 363	617 904	487 993	129 912
43.12	Vorbereitende Baustellenarbeiten	5 153	4 445 843	23 970	682 406	544 820	137 587
43.13	Test- und Suchbohrung	198	269 108	4 207	41 365	30 544	10 821
43.2	Bauinstallation	121 378	93 231 413	1 581 083	16 185 359	10 142 960	6 042 434
43.21	Elektroinstallation	32 728	30 421 134	314 517	5 308 176	3 204 978	2 103 207
43.22	Gas-, Wasser-, Heiz-, sow.Lüftungs-u.Klimainstal.	45 725	42 897 123	571 470	7 624 965	4 807 904	2 817 080
43.29	Sonstige Bauinstallation	42 925	19 913 157	695 097	3 252 218	2 130 077	1 122 146

Steuerpflichtige, Umsätze und Umsatzsteuer 2019 nach wirtschaftlicher Gliederung (GKZ 2008)

Nr. der Klassifikation der Wirtschaftszweige	Wirtschaftsgliederung	Steuerpflichtige ¹	Lieferungen und Leistungen ²	Innergemeinschaftliche Erwerbe ²	Umsatzsteuer vor Abzug der Vorsteuerbeträge	Abziehbare Vorsteuerbeträge	Umsatzsteuer-Vorauszahlung
		Anzahl	1 000 EUR				
43.29.1	Dämmung geg.Kälte,Wärme,Schall u.Erschütterung	26 263	9 417 182	175 269	1 505 658	1 020 739	484 921
43.29.9	Sonstige Bauinstallation a.n.g.	16 662	10 495 975	519 828	1 746 560	1 109 338	637 225
43.3	Sonstiger Ausbau	127 297	48 570 360	750 306	8 389 210	4 931 687	3 457 544
43.31	Anbringen v.Stuckaturen,Gipserei u.Verputzerei	7 297	3 629 940	10 139	603 998	344 271	259 729
43.32	Bautischlerei und -schlosserei	24 703	11 283 816	285 590	2 006 479	1 271 607	734 877
43.33	Fußboden-,Fliesen- u.Plattenleg.,Tapeziererei	41 701	12 122 052	214 709	1 974 833	1 252 807	722 032
43.34	Malerei und Glaserei	31 835	14 148 660	102 816	2 541 557	1 283 172	1 258 391
43.34.1	Maler- und Lackierergewerbe	28 983	12 311 352	45 504	2 216 486	1 070 313	1 146 178
43.34.2	Glasergewerbe	2 852	1 837 307	57 312	325 071	212 859	112 213
43.39	Sonstiger Ausbau a.n.g.	21 761	7 385 892	137 052	1 262 343	779 829	482 516
43.9	Sonstige spezialisierte Bautätigkeiten	72 101	51 953 583	667 813	9 127 395	5 806 974	3 320 434
43.91	Dachdeckerei und Zimmerei	27 102	18 662 244	157 263	3 318 367	2 014 959	1 303 415
43.91.1	Dachdeckerei und Bauspenglerei	13 919	10 212 378	43 585	1 750 268	1 060 036	690 236
43.91.2	Zimmerei und Ingenieurholzbau	13 183	8 449 866	113 678	1 568 099	954 923	613 179
43.99	Sonstige spezialisierte Bautätigkeiten a.n.g.	44 999	33 291 339	510 550	5 809 028	3 792 015	2 017 019
43.99.1	Gerüstbau	3 143	3 031 757	21 541	579 701	267 058	312 643
43.99.2	Schornstein-, Feuerungs- und Industrieofenbau	1 164	1 047 359	95 402	192 869	136 710	56 159
43.99.9	Baugewerbe a.n.g.	40 692	29 212 223	393 607	5 036 459	3 388 247	1 648 217
G	Handel; Instandhaltung und Reparatur von Kfz.	587 271	2 188 060 375	303 109 056	366 140 325	312 844 978	53 295 550
45	Handel m. Kraftfahrz.; Instandh. u. Rep. v. Kfz	105 102	257 833 012	43 493 510	53 314 628	42 574 960	10 739 698
45.1	Handel mit Kraftwagen	41 972	185 957 356	34 056 277	39 628 047	32 032 763	7 595 295
45.11	Handel m.Kfz m.e.Gesamtgew.von 3,5 t od.weniger	39 653	177 017 804	31 429 549	37 715 736	30 498 140	7 217 605
45.19	Handel m.Kraftwagen m.e.Ges.gew.v.mehr als 3,5 t	2 319	8 939 552	2 626 729	1 912 311	1 534 623	377 690
45.2	Instandhaltung und Reparatur von Kraftwagen	36 975	21 408 414	598 868	4 089 293	2 626 906	1 462 399
45.20.1	Lackieren von Kraftwagen	4 291	2 708 910	38 125	503 372	277 289	226 083
45.20.2	Autowaschanlagen	2 809	1 418 976	11 375	268 256	173 513	94 744
45.20.3	Inst.u.Rep.v.Kfz b.3,5t Gesgew.(oh.Lack.,Autow.)	28 712	15 815 074	431 531	3 037 120	1 981 403	1 055 726
45.20.4	Inst.u.Rep.v.Kfz m.e.Ges.gew.v.mehr als 3,5t	1 163	1 465 453	117 837	280 546	194 701	85 845
45.3	Handel mit Kraftwagenteilen und -zubehör	20 989	45 543 266	7 688 515	8 561 709	7 174 775	1 386 940
45.31	Großhandel m.Kraftwagenteilen und -zubehör	3 467	33 185 611	6 295 122	6 223 164	5 314 079	909 087
45.32	Einzelh.m.Kraftwagenteilen und -zubehör	17 522	12 357 654	1 393 393	2 338 545	1 860 696	477 853
45.4	Hand.m.Krafträd.,Teilen,Zubeh.; Inst.u.Rep.v.Kr.	5 166	4 923 977	1 149 850	1 035 580	740 517	295 064
46	Großhandel (ohne Handel mit Kraftfahrzeugen)	143 187	1 266 148 681	213 418 879	205 973 689	183 073 068	22 900 684
46.1	Handelsvermittlung	49 402	22 151 756	3 019 324	3 819 230	2 719 291	1 099 947
46.11	HV.v.landw.Grundst.,leb.Tier.,text.Rohst.,Halbw.	1 106	1 542 497	68 176	157 676	158 538	- 862
46.12	HV.v.Brennst.,Erzen,Metallen u.techn.Chemik.	1 106	1 128 375	307 813	224 948	177 697	47 251
46.13	HV. von Holz, Baustoffen und Anstrichmitteln	4 953	1 908 306	232 597	351 877	238 923	112 955
46.13.1	HV.v. Rohholz,Holzhalb. u.Bauelementen aus Holz	854	456 914	136 779	100 833	64 448	36 385
46.13.2	HV.von Baustoffen und Anstrichmitteln	4 099	1 451 392	95 818	251 044	174 475	76 570
46.14	HV.von Maschinen, techn.Bedarf,Wasser-u.Luftfz.	7 333	4 230 726	635 605	780 262	515 826	264 438
46.15	HV.v.Möb.,Einr.,Haush.gegenst., Eisen-,Met.w.	5 124	1 734 122	150 080	337 810	220 713	117 098
46.16	HV.v.Textilien,Bekleid., Schuhen und Lederwaren	3 645	1 358 465	237 625	285 353	177 466	107 887
46.17	HV.v. Nahrungsmitteln, Getränken und Tabakwaren	2 793	1 787 811	258 122	278 444	196 954	81 491
46.18	HV. von sonstigen Waren	16 040	5 738 190	595 661	931 380	662 522	268 860
46.18.1	HV.v. feinmechanischen, Foto- u. opt. Erzeugn.	230	88 728	9 408	16 578	12 167	4 411
46.18.2	HV. von Uhren, Edelmetallwaren und Schmuck	508	205 939	11 348	18 550	13 210	5 340
46.18.3	HV. von Spielwaren und Musikinstrumenten	179	49 628	4 184	8 260	6 914	1 346
46.18.4	HV.pharm.Erz.,Labor-,Ärzte-,Krankenhausbedarf	1 424	1 186 676	164 743	170 116	131 799	38 318
46.18.5	HV.v.kosmet.Erzeugnissen und Körperpflegemitteln	857	206 074	36 273	40 207	27 933	12 274
46.18.6	HV.v.Papier-,Schreibw.,Büro-,Werbeart.,Tapeten	861	323 855	40 743	61 612	45 092	16 520
46.18.7	HV.v.Büchern,Zeitschr.,Zeitungen,Musikal. u.Ä.	545	393 889	4 675	42 081	32 579	9 503
46.18.9	Handelsvermittlung von sonstigen Waren a.n.g.	11 436	3 283 403	324 287	573 976	392 828	181 149
46.19	HV.v. Waren ohne ausgeprägten Schwerpunkt	7 302	2 723 265	533 645	471 481	370 652	100 830
46.2	Großh.m.landw. Grundstoffen u.lebend.Tieren	6 235	57 846 723	5 843 796	5 961 709	6 056 238	- 94 525
46.21	Gh.m.Getreide,Rohtab.,Saatgut,Futtermitteln	2 434	35 074 192	3 364 488	4 029 655	3 935 042	94 614
46.22	Großhandel mit Blumen und Pflanzen	1 678	5 821 604	1 589 425	643 867	561 422	82 446
46.23	Großhandel mit lebenden Tieren	1 967	16 523 711	807 240	1 223 480	1 490 645	- 267 163
46.24	Großhandel mit Häuten, Fellen und Leder	156	427 216	82 643	64 707	69 129	- 4 421
46.3	Gh.m.Nahrungs-,Genussm.,Getränken u.Tabakw.	14 085	285 492 148	37 095 560	34 582 583	31 868 637	2 713 956
46.31	Großhandel mit Obst, Gemüse und Kartoffeln	1 963	27 737 283	8 402 930	2 824 509	2 521 521	302 991
46.32	Großhandel mit Fleisch und Fleischwaren	1 451	18 951 424	2 781 344	1 484 948	1 523 996	- 39 047
46.33	Gh.m.Milch,Milcherzgn.,Eiern,Speiseölen,-fetten	644	15 317 177	3 563 636	1 277 783	1 216 122	61 662
46.34	Großhandel mit Getränken	3 391	22 726 650	2 750 538	4 538 675	3 660 706	877 970
46.35	Großhandel m. Tabakwaren	347	11 259 668	911 311	1 779 892	1 667 192	112 700
46.36	Großhandel mit Zucker, Süßwaren und Backwaren	502	7 850 379	1 417 663	595 770	627 299	- 31 529
46.37	Großhandel m. Kaffee, Tee, Kakao und Gewürzen	610	7 433 778	718 365	550 958	632 229	- 81 271
46.38	Großhandel m. sonst. Nahrungs-u.Genussmitteln	3 329	42 680 431	6 203 428	4 891 165	4 495 209	395 958
46.38.1	Großhandel mit Fisch und Fischerzeugnissen	369	3 058 140	1 507 521	297 113	217 750	79 364
46.38.2	Großhandel mit Mehl und Getreideprodukten	82	917 030	105 466	85 524	82 167	3 357
46.38.9	Großhandel m. Nahrungs- u.Genussmitteln a.n.g.	2 878	38 705 261	4 590 440	4 508 528	4 195 292	313 238
46.39	Gh.m.Nahrungs-,Genussm.,Getränken,Tabakw.,o.a.S.	1 848	131 535 358	10 346 344	16 638 883	15 524 364	1 114 521
46.39.1	Großh. m. tiefgefrorenen Nahrungsmitteln, o.a.S.	197	2 221 865	594 304	206 777	179 973	26 805
46.39.9	Gh.m.so.Nahrungs-,Gen.mittl.,Getr.,Tabak.,o.a.S.	1 651	129 313 493	9 752 040	16 432 106	15 344 391	1 087 717
46.4	Großhandel m.Gebrauchs- und Verbrauchsgütern	22 762	290 003 518	70 923 935	52 282 910	47 335 524	4 947 398
46.41	Großhandel mit Textilien	2 592	7 312 289	2 239 716	1 464 048	1 123 921	340 128
46.42	Großhandel m. Bekleidung und Schuhen	2 020	33 110 147	4 666 681	5 793 979	5 732 873	61 107
46.42.1	Großh. mit Bekleidung	1 813	28 330 671	4 070 453	4 559 614	4 441 690	117 926
46.42.2	Großh. mit Schuhen	207	4 779 476	596 228	1 234 364	1 291 183	- 56 819

Steuerpflichtige, Umsätze und Umsatzsteuer 2019 nach wirtschaftlicher Gliederung (GKZ 2008)

Nr. der Klassifikation der Wirtschaftszweige	Wirtschaftsgliederung	Steuerpflichtige ¹	Lieferungen und Leistungen ²	Innergemeinschaftliche Erwerbe ²	Umsatzsteuer vor Abzug der Vorsteuerbeträge	Abziehbare Vorsteuerbeträge	Umsatzsteuer-Vorauszahlung
		Anzahl	1 000 EUR				
46.43	Gh.m.Foto-,Optik, elektr.Hh.ger.,Unterh.elekt.	3 231	46 233 196	8 935 390	7 904 405	7 701 770	202 637
46.43.1	Großhandel m. Foto- und optischen Erzeugnissen	511	7 419 067	1 198 469	1 045 126	1 144 252	- 99 126
46.43.2	Großhandel m. elektr. Haushaltsgeräten	750	8 309 593	2 091 705	1 648 548	1 296 850	351 698
46.43.3	Großhandel m.Geräten der Unterhaltungselektronik	1 970	30 504 537	5 645 215	5 210 731	5 260 667	- 49 935
46.44	Gh.m.keram.Erzeugn.,Glaswaren u.Reinig.mitt.	1 130	5 097 452	1 107 551	1 055 187	782 129	273 058
46.44.1	Großh. mit keramischen Erzeugn. und Glaswaren	379	1 854 973	432 790	383 903	286 158	97 745
46.44.2	Großh. m. Wasch-, Putz- und Reinigungsmitteln	751	3 242 479	674 762	671 284	495 971	175 314
46.45	Großh.m.kosmet. Erzeugn. und Körperpflegemitteln	1 054	15 076 124	3 364 958	2 477 026	2 086 996	390 031
46.46	Großh.m.pharmazeut.,mediz.u.orthop.Erzeugn.	4 310	128 928 910	39 800 817	23 876 874	21 620 512	2 256 365
46.46.1	Großh.m.pharmazeutischen Erzeugnissen	1 509	105 490 451	34 935 749	20 072 801	18 525 899	1 546 904
46.46.2	Gh.m.med.,orth.Artikeln, Dental-u.Laborbedarf	2 801	23 438 459	4 865 068	3 804 073	3 094 614	709 461
46.47	Gh.m.Möbeln, Teppichen, Lampen und Leuchten	1 873	8 631 777	1 667 369	1 764 733	1 339 043	425 690
46.48	Großhandel mit Uhren und Schmuck	1 050	5 442 506	424 196	639 910	679 721	- 39 811
46.49	Großh.m.sonst.Gebrauchs- und Verbrauchsgütern	5 502	40 171 117	8 717 257	7 306 749	6 268 558	1 038 193
46.49.1	Großh. mit Spielwaren und Musikinstrumenten	549	4 762 020	900 397	785 652	884 490	- 98 837
46.49.2	Gh.m.Fahrz.,Zub.,Sport-,Camp.art.(oh.Camp.möbel)	1 006	7 699 861	2 030 677	1 570 647	1 282 333	288 314
46.49.3	Gh.m.Lederw.,Reisegep.,Geschenk-u.Werbeartikeln	993	2 697 307	333 904	467 326	376 117	91 209
46.49.4	Gh.m.Papier,Schreibw.,Bürob.,Büchem,Zeitschr.	1 935	21 439 660	4 858 446	3 806 080	3 183 748	622 333
46.49.5	Gh.m.ni.elekt.Hh.gegst.a.Met.,so.Geb.güt.a.n.g.	1 019	3 572 268	593 833	677 044	541 870	135 174
46.5	Gh.m.Geräten d.Informations-u.Kommunik.technik	4 235	103 883 561	23 167 251	18 931 197	17 247 341	1 683 859
46.51	Gh.m.DV-geräten, peripheren Gerät.u.Software	2 082	73 005 975	18 077 732	14 628 617	12 268 149	2 360 469
46.52	Gh.m.elektron. Bauteilen u. Telekommunik.geräten	2 153	30 877 586	5 089 519	4 302 580	4 979 192	- 676 611
46.6	Gh.m.sonst. Maschinen, Ausrüstungen und Zubehör	16 326	97 744 125	19 111 959	17 342 370	14 598 934	2 743 446
46.61	Gh.m. landwirtschaftl. Maschinen und Geräten	2 583	13 070 483	2 201 225	2 458 747	2 081 945	376 804
46.62	Großhandel mit Werkzeugmaschinen	1 460	7 868 496	1 654 765	1 349 066	1 140 940	208 127
46.63	Gh.m.Bergwerks-, Bau- und Baustoffmaschinen	1 160	11 099 484	2 412 967	2 310 564	1 789 644	520 921
46.64	Großhandel mit Textil-, Näh- und Strickmaschinen	184	334 775	56 479	41 831	47 637	- 5 806
46.65	Großhandel m. Büromöbeln	432	4 213 729	714 472	594 937	609 771	- 14 834
46.66	Gh.m.sonst.Büromaschinen und -einrichtungen	991	3 500 335	945 192	749 285	524 858	224 459
46.69	Gh. m. sonst. Maschinen und Ausrüstungen	9 516	57 656 822	11 126 860	9 837 940	8 404 169	1 433 776
46.7	Sonstiger Großhandel	24 072	382 765 164	49 950 381	69 125 395	59 600 595	9 524 815
46.71	Gh.m.festen Brennstoffen u.Mineralölerzeugnissen	1 691	144 112 648	11 737 242	26 602 851	22 362 073	4 240 779
46.71.1	Großhandel mit festen Brennstoffen	268	1 459 888	363 340	271 711	255 346	16 365
46.71.2	Großhandel mit Mineralölerzeugnissen	1 423	142 652 760	11 373 901	26 331 140	22 106 727	4 224 414
46.72	Großh.m.Erzen, Metallen und Metallhalbzeug	2 147	62 661 095	14 935 587	11 551 072	10 239 513	1 311 561
46.73	Gh.m.Holz,Baustoffen,Anstrichm.u.Sanit.keram.	9 234	65 223 696	4 817 157	12 384 234	10 361 563	2 022 677
46.73.1	Gh.m.Holz,Baust.,Sanit.keram.,Anstrichm.,o.a.S.	1 269	11 267 806	688 411	2 130 372	1 869 898	260 475
46.73.2	Großhandel mit Roh- und Schnittholz	1 013	5 799 290	733 483	1 056 073	851 114	204 959
46.73.3	Gh.m.sonst.Holzhalbwaren sow.Bauelementen a.Holz	1 269	4 490 717	689 258	917 205	693 027	224 178
46.73.4	Gh.m.Baustoffen u.Bauelementen a.min.Stoffen	4 482	36 630 348	1 845 545	6 908 444	5 902 370	1 006 077
46.73.5	Großhandel mit Flachglas	197	724 223	135 183	142 705	99 157	43 547
46.73.6	Großhandel mit Anstrichmitteln	411	2 759 778	257 025	526 448	402 278	124 170
46.73.7	Großhandel mit Sanitärkeramik	420	2 855 612	262 504	550 856	439 008	111 848
46.73.8	Gh.m. Tapeten u. Bodenbelägen (ohne Teppiche)	173	695 922	205 749	152 132	104 711	47 421
46.74	Gh.m.Met.,Kunstst.f.Bau,Inst.b.f.Gas,Was.,Heiz.	4 965	40 777 711	5 238 711	7 633 724	6 223 143	1 410 585
46.74.1	Großh. mit Werkzeugen und Kleisenwaren	2 673	18 816 735	2 159 750	3 186 089	2 754 442	431 649
46.74.2	Großh.m. Install.bedarf für Gas,Wasser u.Heizung	1 209	16 534 546	1 646 936	3 279 071	2 619 096	659 977
46.74.3	Großh.m.Metall- u.Kunststoffwaren f.Bauzwecke	1 083	5 426 429	1 432 025	1 168 564	849 606	318 959
46.75	Großhandel mit chemischen Erzeugnissen	2 181	50 963 680	10 843 401	8 010 780	7 432 312	578 469
46.76	Großhandel mit sonstigen Halbwaren	685	5 128 865	1 236 363	854 331	808 033	46 299
46.77	Großh.m.Altmaterialien und Reststoffen	3 169	13 897 469	1 141 920	2 088 403	2 173 959	- 85 554
46.9	Großhandel ohne ausgeprägten Schwerpunkt	6 070	26 261 687	4 306 673	3 928 295	3 646 508	281 790
47	Einzelhandel (oh.Handel mit Kraftfahrzeugen)	338 982	664 078 682	46 196 667	106 852 008	87 196 949	19 655 168
47.1	Einzelh.m.Waren versch. Art (i.Verkaufsräumen)	38 979	239 342 612	7 370 395	28 070 016	25 732 776	2 337 251
47.11	Eh.m.Waren versch.Art,Hauptn.Nahr.,Getr.,Tabak	17 857	216 323 769	5 292 183	23 986 532	22 511 413	1 475 125
47.19	Sonstiger Einzelhandel mit Waren versch. Art	21 122	23 018 843	2 078 212	4 083 484	3 221 362	862 127
47.2	Eh.m.Nahr.-u.Genussm.,Getr.,Tabakw.(i.Verk.r.)	37 126	28 357 151	1 788 869	3 504 201	2 906 631	597 580
47.21	Einzelhandel mit Obst, Gemüse und Kartoffeln	5 119	3 216 404	296 437	275 630	248 466	27 166
47.22	Einzelhandel mit Fleisch und Fleischwaren	3 205	2 839 667	143 392	237 393	207 243	30 151
47.23	Einzelh.m.Fisch, Meeresfrüchten u.Fischerzeugn.	1 185	695 156	113 243	66 218	48 855	17 363
47.24	Einzelhandel mit Back- und Süßwaren	5 393	3 004 820	42 766	283 727	216 525	67 204
47.25	Einzelh. mit Getränken	8 089	6 032 748	455 925	1 146 591	884 149	262 445
47.26	Einzelh. mit Tabakwaren	2 346	2 247 267	19 201	412 591	348 556	64 036
47.29	Sonstiger Einzelhandel mit Nahrungs- u.Genussm.	11 789	10 321 088	717 905	1 082 050	952 839	129 215
47.3	Einzelh.m.Motorenkraftstoffen (Tankstellen)	8 812	24 791 794	286 940	4 594 556	3 937 807	656 749
47.30.1	Eh.in fremd.Nam.m.Motorkraftst.(Agenturtankst.)	7 011	14 161 559	42 202	2 575 505	2 200 692	374 812
47.30.2	Eh.in eig.Nam.m.Motorkraftst.(Freie Tankst.)	1 801	10 630 236	244 737	2 019 051	1 737 114	281 937
47.4	Eh.m.Ger.d.Informations-u.Komm.tech.n.(i.Verk.r.)	18 696	33 519 112	5 165 673	6 933 271	5 247 193	1 686 081
47.41	Einzelh.m.DV-geräten,peripheren Ger.u.Softw.	9 149	14 415 420	3 606 558	2 833 179	2 201 899	631 282
47.42	Einzelhandel mit Telekommunikationsger.	4 163	3 207 977	322 580	638 813	446 847	191 966
47.43	Einzelh. m. Geräten der Unterhaltungselektronik	5 384	15 895 715	1 236 536	3 461 279	2 598 447	862 833
47.5	Eh.m.so.HH.ger.,Textil.,Heim-,Einr.bed.(i.Verk.)	50 957	82 229 099	8 378 877	16 013 217	12 266 729	3 746 504
47.51	Einzelhandel mit Textilien	9 749	4 946 404	862 871	1 050 502	726 607	323 897
47.52	Eh.m.Metallw.,Anstr.m., Bau-u. Heimwerkerbedarf	13 517	30 224 049	2 290 728	5 742 479	4 538 055	1 204 429
47.52.1	Einzelh.m.Metall- und Kunststoffwaren a.n.g.	6 250	5 745 152	812 682	1 089 364	795 967	293 400
47.52.3	Eh.m.Anstrichmitteln, Bau- u.Heimwerkerbedarf	7 267	24 478 897	1 478 046	4 653 115	3 742 088	911 030
47.53	Eh.m.Vorhängen,Teppich-,Fußbodenbel.u.Tapeten	3 640	3 014 145	266 309	599 913	384 385	215 530
47.54	Eh mit elektrischen Haushaltsgeräten	9 214	7 675 073	719 980	1 399 894	1 077 799	322 097

Steuerpflichtige, Umsätze und Umsatzsteuer 2019 nach wirtschaftlicher Gliederung (GKZ 2008)

Nr. der Klassifikation der Wirtschaftszweige	Wirtschaftsgliederung	Steuerpflichtige ¹	Lieferungen und Leistungen ²	Innergemeinschaftliche Erwerbe ²	Umsatzsteuer vor Abzug der Vorsteuerbeträge	Abziehbare Vorsteuerbeträge	Umsatzsteuer-Vorauszahlung
		Anzahl	1 000 EUR				
47.59	Eh.m.Möbeln, Einricht.gegenst.u.sonst.Hausrat	14 837	36 369 428	4 238 989	7 220 429	5 539 882	1 680 550
47.59.1	Einzelhandel mit Wohnmöbeln	8 420	31 767 874	3 506 054	6 300 079	4 806 896	1 493 186
47.59.2	Einzelh.m.keramischen Erzeugnissen u.Glaswaren	1 013	559 382	71 004	110 283	71 225	39 058
47.59.3	Eh.m.Musikinstrumenten und Musikalien	1 583	1 457 503	349 355	288 653	292 719	- 4 066
47.59.9	Einzelh. mit Haushaltsgegenständen a.n.g.	3 821	2 584 669	312 575	521 414	369 043	152 373
47.6	Eh.m.Verlagsprod., Sportausr., Spielw.(i.Verk.r.)	25 500	20 036 616	1 626 636	3 564 418	2 758 693	805 733
47.61	Einzelhandel m. Büchern	3 311	3 864 054	63 774	408 340	369 965	38 376
47.62	Eh.m.Zeitsch., Zeitung., Schreibw.u.Bürobedarf	8 748	3 910 911	105 036	681 440	528 049	153 393
47.62.1	Einzelhandel mit Zeitschrift. u.Zeitungen	4 550	1 745 773	9 820	290 289	242 317	47 972
47.62.2	Eh.m.Schreib-u.Papierw., Schul- und Büroartikeln	4 198	2 165 138	95 216	391 151	285 731	105 421
47.63	Eh.mit bespielten Ton- und Bildträgern	383	141 549	18 965	26 106	18 708	7 398
47.64	Einzelh. m. Fahrrädern, Sport- u.Campingartikeln	10 243	10 219 532	1 286 587	2 077 208	1 564 567	512 645
47.64.1	Einzelh. m. Fahrrädern, Fahrradteilen u.-zubehör	5 197	4 893 042	473 788	994 422	776 265	218 159
47.64.2	Eh.m.Sport-u.Campingartikel(oh.Campingmöb.)	5 046	5 326 489	812 799	1 082 786	788 303	294 486
47.65	Einzelhandel mit Spielwaren	2 815	1 900 571	152 274	371 324	277 403	93 922
47.7	Einzelhandel m.sonstigen Gütern (in Verkaufsr.)	103 120	157 078 878	10 068 314	28 340 777	21 717 452	6 623 377
47.71	Einzelhandel mit Bekleidung	15 032	32 079 145	4 455 743	6 688 933	4 725 779	1 963 160
47.72	Einzelhandel mit Schuhen und Lederwaren	4 635	7 783 162	1 145 050	1 593 254	1 109 338	483 919
47.72.1	Einzelhandel mit Schuhen	3 434	6 678 303	907 254	1 367 910	963 915	403 997
47.72.2	Einzelhandel mit Lederwaren u.Reisegepäck	1 201	1 104 859	237 796	225 345	145 424	79 921
47.73	Apotheken	15 613	55 490 927	134 789	10 377 327	8 617 782	1 759 564
47.74	Eh.m.medizinischen und orthopädischen Artikeln	5 176	9 074 147	840 138	1 215 270	944 109	271 166
47.75	Eh.m.kosmet. Erzeugn. u. Körperpflegemitteln	5 272	18 363 823	830 368	3 246 345	2 611 412	634 934
47.76	Eh.m.Blumen,Düngemitt.,zoolog.Bed.u.leb.Tieren	14 955	8 809 739	843 046	995 344	818 685	176 664
47.76.1	Eh.m.Blumen,Pflanzen,Sämereien u.Düngemitteln	12 310	5 071 388	558 741	579 419	428 699	150 725
47.76.2	Eh.m.zoologischem Bedarf und lebenden Tieren	2 645	3 738 352	284 305	415 925	389 986	25 940
47.77	Einzelhandel mit Uhren und Schmuck	7 179	5 954 710	502 513	922 213	705 293	216 922
47.78	Sonst.Eh.i.Verkaufsr. (oh.Antiq.u.Gebr.waren)	26 923	16 927 709	1 102 427	2 858 148	1 865 844	992 313
47.78.1	Augenoptiker	7 097	5 906 679	121 814	1 084 372	606 749	477 627
47.78.2	Eh.m.Foto- u.optischen Erzeugn. (oh.Augenopt.)	1 581	984 611	53 296	172 405	126 357	46 048
47.78.3	Eh.m.Kunstgeg.,Bildern,Briefm.,Münz.u.Geschenk.	6 197	3 632 984	290 439	410 091	292 727	117 366
47.78.9	Sonst. Einzelh. a.n.g. (in Verkaufsräumen)	12 048	6 403 435	636 878	1 191 280	840 011	351 272
47.79	Einzelh. m. Antiquitäten und Gebrauchtwaren	8 335	2 595 515	214 241	443 943	319 210	124 734
47.79.1	Einzelh. m. Antiquitäten und antiken Teppichen	1 525	291 371	17 336	46 692	27 558	19 134
47.79.2	Antiquariate	337	56 657	5 009	7 272	4 745	2 527
47.79.9	Einzelhandel mit sonstigen Gebrauchtwaren	6 473	2 247 487	191 895	389 979	286 906	103 073
47.8	Einzelh. an Verkaufsständen und auf Märkten	6 193	1 644 056	112 223	226 204	164 963	61 241
47.81	Eh.m.Nahr.,Genm.,Getr.,Tab.a.Verk.st.u.a.Märkt.	3 157	1 045 331	44 271	117 109	90 755	26 354
47.82	Eh.m.Text.,Bekl.,Schuhen a.Verkaufsst.u.a.Märkt.	1 945	377 665	48 682	71 697	46 567	25 129
47.89	Eh.m.sonst.Gütern an Verkaufsst. u.a. Märkten	1 091	221 060	19 270	37 398	27 641	9 757
47.9	Eh.,nicht i.Verkaufsr.,a.Verkaufsst.od.a.Märkt.	49 599	77 079 364	11 398 739	15 605 349	12 464 706	3 140 652
47.91	Versand- und Internet-Einzelhandel	29 576	63 480 045	10 329 872	13 207 938	10 504 037	2 703 905
47.99	Sonst.Eh.,nicht i.Verk.r.,a.Ständ.od.a.Märkt.	20 023	13 599 319	1 068 867	2 397 410	1 960 668	436 747
47.99.1	Einzelhandel vom Lager mit Brennstoffen	1 924	5 762 223	95 340	1 079 353	986 451	92 902
47.99.9	Sonst. Einzelh. a.n.g. (nicht i.Verkaufsräumen)	18 099	7 837 096	973 527	1 318 057	974 217	343 845
H	Verkehr und Lagerei	102 211	242 436 856	3 973 933	40 420 732	31 931 729	8 489 020
49	Landverkehr u.Transport in Rohrfernleitungen	64 113	81 222 876	853 212	15 348 225	12 144 640	3 203 595
49.1	Personenbeförderung im Eisenbahnfernverkehr	•	•	•	•	•	•
49.2	Güterbeförderung im Eisenbahnverkehr	119	1 928 828	56 263	478 625	534 673	- 56 048
49.3	Sonst.Personenbeförd. im Landverkehr	30 104	19 052 599	161 291	2 357 864	2 455 498	- 97 630
49.31	Personenbeförderung im Nahverk.z.Lande(oh.Taxi)	2 393	9 446 388	104 463	1 119 539	1 536 651	- 417 112
49.32	Betrieb von Taxis	23 164	4 864 423	5 768	519 459	335 403	184 059
49.39	Sonst.Personenbeförd. im Landverkehr a.n.g.	4 547	4 741 787	51 060	718 866	583 444	135 422
49.39.1	Personenbeförderung im Omnibus-Linienfernverk.	1 481	2 643 606	27 227	410 507	359 993	50 515
49.39.2	Personenbeförderung im Omnibus-Gelegenh.verk.	2 510	1 890 574	22 520	279 506	203 306	76 200
49.39.9	Personenbeförderung im Landverkehr a.n.g.	556	207 607	1 313	28 853	20 146	8 707
49.4	Güterbeförd. i.Straßenverkehr,Umzugstransporte	33 731	36 458 504	272 955	6 983 843	4 179 726	2 804 122
49.41	Güterbeförderung im Straßenverkehr	31 737	35 698 177	267 838	6 837 006	4 100 839	2 736 171
49.42	Umzugstransporte	1 994	760 327	5 117	146 837	78 887	67 951
49.5	Transport in Rohrfernleitungen	•	•	•	•	•	•
50	Schifffahrt	2 333	11 686 039	104 715	624 576	602 531	22 045
50.1	Personenbeförderung i.d.See-u.Küstenschifffahrt	97	313 619	2 640	44 112	42 937	1 176
50.2	Güterbeförderung i.d.See-u.Küstenschifffahrt	1 236	9 524 027	70 789	297 844	348 589	- 50 745
50.3	Personenbeförderung i.d.Binnenschifffahrt	450	791 440	3 546	60 504	49 011	11 493
50.4	Güterbeförderung i.d.Binnenschifffahrt	550	1 056 953	27 739	222 115	161 994	60 122
51	Luftfahrt	596	11 325 222	1 069 727	1 194 186	2 633 815	- 1 439 628
51.1	Personenbeförderung i.d.Luftfahrt	541	10 468 096	1 068 377	1 173 967	2 615 896	- 1 441 929
51.2	Güterbeförderung i.d.Luftfahrt u.Raumtransp.	55	857 126	1 351	20 219	17 918	2 300
51.21	Güterbeförderung i.d.Luftfahrt	•	•	•	•	•	•
51.22	Raumtransport	•	•	•	•	•	•
52	Lagerei, Erbr.v.sonst.Dienstleist.f.d.Verkehr	22 867	108 241 502	1 826 200	17 698 424	13 243 393	4 455 039
52.1	Lagerei	1 270	8 725 373	969 034	1 647 982	1 097 961	550 022
52.2	Erbringung v.sonstigen Dienstleist. f.d.Verkehr	21 597	99 516 129	857 167	16 050 442	12 145 432	3 905 017
52.21	Erbring.v.sonst.Dienstl. für den Landverkehr	1 948	2 797 804	33 550	530 217	452 289	77 928
52.21.1	Betrieb von Parkhäusern und Parkplätzen	528	1 469 058	5 233	269 568	189 409	80 159
52.21.2	Betrieb v.Verkehrswegen für Straßenfahrzeuge	56	142 768	88	40 506	26 762	13 744
52.21.3	Betrieb v.Verkehrswegen für Schienenfahrzeuge	34	83 321	934	16 842	71 237	- 54 396
52.21.4	Betr.v.Bahnhöfen f.Pers.verk.einschl.Omnibusb.	47	44 523	9 756	9 002	7 264	1 738
52.21.5	Betr.v.Güterabf.f.Schienen-,Str.fz.(oh.Fracht.)	13	8 016	222	1 964	9 512	- 7 547

Steuerpflichtige, Umsätze und Umsatzsteuer 2019 nach wirtschaftlicher Gliederung (GKZ 2008)

Nr. der Klassifikation der Wirtschaftszweige	Wirtschaftsgliederung	Steuerpflichtige ¹	Lieferungen und Leistungen ²	Innergemeinschaftliche Erwerbe ²	Umsatzsteuer vor Abzug der Vorsteuerbeträge	Abziehbare Vorsteuerbeträge	Umsatzsteuer-Vorauszahlung
		Anzahl	1 000 EUR				
52.21.9	Erbring.v.sonst.Dienstl.f.d.Landverkehr a.n.g.	1 270	1 050 118	17 317	192 334	148 104	44 231
52.22	Erbring.v.sonst.Dienstl. für die Schifffahrt	625	2 953 525	47 189	382 107	383 127	- 1 019
52.22.1	Betrieb v. Wasserstraßen	-	-	-	-	-	-
52.22.2	Betrieb von Häfen	154	1 949 830	20 358	288 114	310 767	- 22 654
52.22.3	Lotsinnen und Lotsen in der Schifffahrt	65	69 442	908	12 007	4 129	7 879
52.22.9	Erbring.v.sonst.Dienstl.f.d.Schifffahrt a.n.g.	406	934 252	25 923	81 986	68 231	13 756
52.23	Erbring.v.sonst.Dienstl.für die Luftfahrt	540	8 807 984	153 685	874 905	957 686	- 82 780
52.23.1	Betrieb v.Flughäfen u.Landepl.f. Luftfahrzeuge	209	7 051 852	49 135	606 298	764 540	- 158 241
52.23.9	Erbring.v.sonst.Dienstl.für die Luftfahrt a.n.g.	331	1 756 132	104 550	268 607	193 146	75 461
52.24	Frachttumschlag	220	1 095 553	3 363	175 476	137 283	38 193
52.29	Erbring.v.sonst.Dienstl. für den Verkehr a.n.g.	18 264	83 861 264	619 379	14 087 736	10 215 047	3 872 695
52.29.1	Spedition	14 816	70 433 602	488 883	12 853 778	9 289 959	3 563 825
52.29.2	Schiffsmaklerbüros und -agenturen	312	6 630 052	4 241	33 646	34 376	- 730
52.29.9	Erbring.v.Dienstl. für den Verkehr a.n.g.	3 136	6 797 610	126 255	1 200 312	890 713	309 600
53	Post-, Kurier- und Expressdienste	12 302	29 961 218	120 079	5 555 320	3 307 350	2 247 969
53.1	Postdienste v.Universaldienstleistungsanbietern	-	-	-	-	-	-
53.2	Sonstige Post-, Kurier- und Expressdienste	12 302	29 961 218	120 079	5 555 320	3 307 350	2 247 969
I	Gastgewerbe	222 442	94 691 367	697 671	13 912 730	8 066 121	5 846 677
55	Beherbergung	43 771	33 431 912	198 316	4 182 639	3 255 230	927 433
55.1	Hotels, Gasthöfe und Pensionen	31 302	29 266 752	162 186	3 802 822	2 919 636	883 207
55.10.1	Hotels(oh.Hotels garnis)	11 146	21 526 500	116 262	2 710 902	2 267 016	443 896
55.10.2	Hotels garnis	3 745	2 654 701	13 560	303 989	251 221	52 771
55.10.3	Gasthöfe	11 410	4 112 145	21 134	670 136	316 197	353 943
55.10.4	Pensionen	5 001	973 406	11 230	117 796	85 201	32 596
55.2	Ferienunterkünfte u.ä.Beherbergungsstätten	9 033	2 667 472	27 659	257 359	237 351	20 010
55.20.1	Erholungs- und Ferienheime	233	593 084	914	20 980	29 047	- 8 067
55.20.2	Ferienzentren	250	529 606	10 741	67 896	55 496	12 400
55.20.3	Ferienhäuser und Ferienwohnungen	8 202	1 161 853	11 788	141 420	127 876	13 545
55.20.4	Jugendherbergen und Hütten	348	382 929	4 216	27 064	24 932	2 132
55.3	Campingplätze	1 309	647 876	5 059	56 012	45 140	10 872
55.9	Sonstige Beherbergungsstätten	2 127	849 812	3 413	66 447	53 103	13 344
55.90.1	Privatquartiere	1 276	174 120	1 483	19 882	14 092	5 791
55.90.9	Sonstige Beherbergungsstätten a.n.g.	851	675 692	1 931	46 564	39 012	7 553
56	Gastronomie	178 671	61 259 455	499 355	9 730 090	4 810 891	4 919 244
56.1	Restaurants,Gaststätt.,Imbiss.,Café,Eissal.u.Ä.	124 865	42 907 778	328 201	6 773 790	3 312 578	3 461 249
56.10.1	Restaurants mit herkömmlicher Bedienung	68 020	25 530 561	172 175	4 368 072	1 919 306	2 448 789
56.10.2	Restaurants mit Selbstbedienung	2 599	5 425 807	31 947	837 238	503 640	333 600
56.10.3	Imbissstuben u.Ä.	37 056	7 488 476	50 105	882 619	564 506	318 119
56.10.4	Cafés	11 761	3 116 673	31 008	496 201	230 521	265 684
56.10.5	Eissalons	5 429	1 346 261	42 965	189 660	94 605	95 057
56.2	Caterer u.Erbring.sonst.Verpflegungsdienstleist.	13 882	9 931 695	133 079	1 462 790	755 727	707 066
56.21	Event-Caterer	5 835	2 336 188	22 044	365 957	200 641	165 317
56.29	Erbringung sonstiger Verpflegungsdienstleist.	8 047	7 595 508	111 035	1 096 833	555 086	541 749
56.3	Ausschank von Getränken	39 924	8 419 983	38 074	1 493 510	742 585	750 929
56.30.1	Schankwirtschaften	28 808	5 419 507	17 944	953 036	433 242	519 798
56.30.2	Diskotheken u.Tanzlokale	1 399	634 641	3 831	116 991	66 614	50 377
56.30.3	Bars	2 682	503 277	2 617	93 032	46 268	46 764
56.30.4	Vergnügungslokale	440	151 256	528	27 879	13 619	14 260
56.30.9	Sonstige getränkegeprägte Gastronomie	6 595	1 711 302	13 155	302 572	182 843	119 730
J	Information und Kommunikation	126 488	257 465 804	6 020 501	50 258 646	31 310 181	18 948 477
58	Verlagswesen	7 517	33 718 975	964 735	5 129 874	3 848 958	1 280 918
58.1	Verleg.v.Büch.,Zeitsch.;so.Verlagsw.(oh.Softw.)	6 617	32 712 279	940 438	4 900 947	3 711 032	1 189 917
58.11	Verlegen von Büchern	1 845	10 481 952	376 710	1 623 553	1 252 342	371 212
58.12	Verlegen v.Adressbüchern und Verzeichnissen	181	1 399 101	2 674	262 720	205 662	57 059
58.13	Verlegen von Zeitungen	713	10 166 149	82 761	1 427 141	1 088 148	338 994
58.14	Verlegen von Zeitschriften	1 410	7 795 896	367 162	1 122 190	845 325	276 865
58.19	Sonstiges Verlagswesen (ohne Software)	2 468	2 869 180	111 132	465 342	319 555	145 788
58.2	Verlegen von Software	900	1 006 696	24 297	228 927	137 927	91 001
58.21	Verlegen von Computerspielen	263	280 027	13 488	59 283	42 355	16 927
58.29	Verlegen von sonstiger Software	637	726 669	10 809	169 644	95 571	74 073
59	H.,Verlg.,Vertr.v.Film.,Ferns.;Kino;Verl.v.Musik	8 989	10 514 217	190 405	1 477 020	1 246 015	231 006
59.1	H.v.Film.,Fernsehprogr.,Verleih,Vertrieb;Kinos	6 782	8 429 535	102 321	1 144 970	943 894	201 077
59.11	Herst.v.Filmen,Videofilmen u.Fernsehprogr.	4 633	5 095 987	40 644	681 113	533 922	147 192
59.12	Nachbearbeitung und sonstige Filmtechnik	906	274 850	24 962	51 075	32 181	18 894
59.13	Filmverleih u.-vertrieb (ohne Videotheken)	419	1 439 551	27 561	243 646	216 767	26 879
59.14	Kinos	824	1 619 147	9 154	169 136	161 024	8 113
59.2	Tonstud.;H.v.Hörfunkpr.;Verl.bsp.Tontr.,Musikal.	2 207	2 084 682	88 084	332 050	302 121	29 929
59.20.1	Tonstudios und Herst. von Hörfunkbeiträgen	741	140 456	2 730	24 247	14 836	9 411
59.20.2	Verlegen von bespielten Tonträgern	388	304 668	44 931	66 375	57 399	8 976
59.20.3	Verlegen von Musikalien	1 078	1 639 559	40 423	241 428	229 885	11 542
60	Rundfunkveranstalter	334	8 204 138	35 321	1 791 792	894 870	896 922
60.1	Hörfunkveranstalter	252	1 032 627	7 287	208 230	97 791	110 439
60.2	Fernsehveranstalter	82	7 171 511	28 034	1 583 563	797 080	786 483
61	Telekommunikation	2 471	80 714 905	2 528 224	13 471 743	8 353 238	5 118 506
61.1	Leitungsgebundene Telekommunikation	249	48 921 379	1 258 193	7 431 712	4 266 103	3 165 609
61.2	Drahtlose Telekommunikation	373	28 781 013	1 179 715	5 374 211	3 614 701	1 759 511
61.3	Satellitentelekommunikation	24	453 803	5 754	106 902	67 605	39 297
61.9	Sonstige Telekommunikation	1 825	2 558 710	84 562	558 918	404 830	154 089
61.90.1	Internetserviceprovider	636	1 163 720	4 144	260 457	177 672	82 785

Steuerpflichtige, Umsätze und Umsatzsteuer 2019 nach wirtschaftlicher Gliederung (GKZ 2008)

Nr. der Klassifikation der Wirtschaftszweige	Wirtschaftsgliederung	Steuerpflichtige ¹	Lieferungen und Leistungen ²	Innergemeinschaftliche Erwerbe ²	Umsatzsteuer vor Abzug der Vorsteuerbeträge	Abziehbare Vorsteuerbeträge	Umsatzsteuer-Vorauszahlung
		Anzahl	1 000 EUR				
61.90.9	Sonstige Telekommunikation a.n.g.	1 189	1 394 990	80 418	298 461	227 158	71 303
62	Erbr.v.Dienstleist.der Informationstechnologie	89 684	108 468 961	2 039 164	25 224 005	15 028 019	10 195 991
62.01	Programmierungstätigkeiten	39 775	45 953 199	812 942	12 029 713	7 438 664	4 591 052
62.01.1	Entwickl.u.Programmier. v.Internetpräsentationen	12 570	6 459 171	101 815	1 415 064	648 092	766 972
62.01.9	Sonstige Softwareentwicklung	27 205	39 494 028	711 127	10 614 649	6 790 573	3 824 080
62.02	Erbr.v.Berat.leist. a.d.Gebiet d.Inform.technol.	31 373	30 169 769	702 876	6 588 615	3 577 281	3 011 334
62.03	Betrieb v.Datenverarb.einrichtungen f. Dritte	5 287	11 261 298	227 194	2 028 796	1 226 864	801 932
62.09	Erbr.v.sonst.Dienstl.der Informationstechnologie	13 249	21 084 694	296 152	4 576 881	2 785 209	1 791 674
63	Informationsdienstleistungen	17 493	15 844 608	262 652	3 164 213	1 939 080	1 225 134
63.1	Dat.verarb.,Hosting,dam.verb.Tätig.,Webportale	2 206	6 319 796	121 274	1 375 117	905 125	469 993
63.11	Datenverarb., Hosting u.damit verb.Tätigkeiten	1 087	2 629 831	102 356	532 116	378 093	154 024
63.12	Webportale	1 119	3 689 965	18 919	843 001	527 033	315 969
63.9	Erbringung v.sonstigen Informationsdienstleist.	15 287	9 524 812	141 378	1 789 096	1 033 955	755 142
63.91	Korrespondenz- und Nachrichtenbüros	725	594 712	1 357	94 124	42 631	51 493
63.99	Erbr.v.sonst.Informationsdienstleist. a.n.g.	14 562	8 930 100	140 020	1 694 972	991 324	703 649
K	Erbr. v. Finanz- u.Versicherungsdienstleist.	24 633	80 488 989	1 520 830	24 823 041	23 804 239	1 018 802
64	Erbringung von Finanzdienstleistungen	6 826	54 962 943	1 100 669	11 238 079	8 798 782	2 439 297
64.1	Zentralbanken und Kreditinstitute	1 443	33 032 789	570 942	7 095 629	5 324 802	1 770 827
64.11	Zentralbanken	•	•	•	•	•	•
64.19	Kreditinstitute (ohne Spezialkreditinstitute)	•	•	•	•	•	•
64.19.1	Kreditbanken einschl. Zweigst. ausländ. Banken	186	18 209 218	332 704	4 010 321	3 581 958	428 363
64.19.2	Kreditinstitute des Sparkassensektors	388	9 994 303	178 788	2 144 886	1 373 899	770 986
64.19.3	Kreditinstitute des Genossenschaftssektors	832	4 492 674	30 049	855 799	333 706	522 093
64.19.4	Realkreditinstitute	•	•	•	•	•	•
64.19.5	Kreditinstitute mit Sonderaufgaben	15	143 443	136	34 869	13 311	21 558
64.19.6	Bausparkassen	14	156 885	267	30 408	18 535	11 872
64.2	Beteiligungsgesellschaften	4 095	5 308 900	220 117	850 403	623 787	226 616
64.3	Treuhand- u.sonst. Fonds u.ähn. Finanzinstitut.	193	874 168	57 524	199 450	103 815	95 635
64.9	Sonstige Finanzierungsinstitutionen	1 095	15 747 086	252 086	3 092 597	2 746 378	346 220
64.91	Institutionen für Finanzierungsleasing	329	13 629 770	232 238	2 622 210	2 517 674	104 536
64.92	Spezialkreditinstitute	141	268 731	1 546	40 512	12 756	27 756
64.92.1	Spezialkreditinstitute (oh.Pfandkreditgesch.)	22	161 138	764	31 859	6 884	24 975
64.92.2	Leihhäuser	119	107 593	782	8 653	5 872	2 781
64.99	Erbr. v. sonst. Finanzdienstleistungen a.n.g.	625	1 848 585	18 302	429 875	215 948	213 927
64.99.1	InvestmAG.u.Fonds v.Kap.anl.ges.(oh.Geldm.fond.)	465	1 014 379	2 360	263 115	146 119	116 996
64.99.9	Sonstige Finanzierungsinstitutionen a.n.g.	160	834 207	15 942	166 760	69 829	96 931
65	Versich.,Rückversich.u.Pens.kassen(oh.Sozialv.)	224	3 226 491	255 915	1 115 297	610 151	505 146
65.1	Versicherungen	125	1 855 861	250 076	566 323	223 967	342 356
65.11	Lebensversicherungen	27	477 074	205	110 876	60 500	50 376
65.12	Nichtlebensversicherungen	98	1 378 787	249 870	455 447	163 467	291 980
65.12.1	Krankenversicherungen	24	105 710	238 867	78 661	17 658	61 003
65.12.2	Schaden- und Unfallversicherungen	74	1 273 077	11 003	376 786	145 809	230 977
65.2	Rückversicherungen	15	960 620	5 738	418 964	311 419	107 545
65.3	Pensionskassen und Pensionsfonds	84	410 010	101	130 010	74 765	55 245
66	Mit Finanz- u.Versich.dienstl. verbund.Tätig.	17 583	22 299 555	164 247	12 469 665	14 395 306	- 1 925 641
66.1	Mit Finanzdienstleist. verbundene Tätigkeiten	8 625	18 471 572	133 022	11 599 282	13 982 321	- 2 383 039
66.11	Effekten- und Warenbörsen	•	•	•	•	•	•
66.12	Effekten- und Warenhandel	225	145 479	14 479	28 751	19 092	9 659
66.19	Sonst.m.Finanzdienstl. verbund. Tätigkeiten	•	•	•	•	•	•
66.2	Mit Versich.dienstl. u.Pens.kass.verb.Tätig.	8 580	2 269 677	22 962	466 924	198 271	268 653
66.21	Risiko- und Schadensbewertung	779	437 384	1 211	91 236	42 851	48 385
66.22	Tätig.v.Versicherungsmaklerinnen und -maklern	7 442	1 553 379	17 622	313 456	123 009	190 447
66.29	Sonst.m.Versich.dienstl.u.Pens.kass.verb.Tätig.	359	278 914	4 129	62 233	32 411	29 822
66.3	Fondsmanagement	378	1 558 306	8 262	403 459	214 715	188 744
L/68	Grundstücks- und Wohnungswesen	316 027	165 486 663	1 335 248	21 271 027	12 347 516	8 923 498
68.1	Kauf u.Ver.k.v.eigenen Grundst.,Gebäud.u.Wohn.	16 077	21 420 976	77 907	2 264 440	1 612 001	652 441
68.2	Verm.,Verp.v.eig.od.geleast.Grdst.,Geb.,Wohn.	245 664	111 662 923	1 019 183	13 799 342	7 801 650	5 997 677
68.3	Vermittl.u.Verw.v.Gr.,Geb.u.Wohnungen f.Dritte	54 286	32 402 763	238 157	5 207 245	2 933 864	2 273 381
68.31	Vermittl.v.Grundst.,Geb. u.Wohnungen für Dritte	29 999	13 146 591	46 503	2 118 509	1 068 975	1 049 533
68.32	Verwalt.v.Grundst.,Geb.u.Wohnungen für Dritte	24 287	19 256 172	191 654	3 088 736	1 864 889	1 223 847
M	Erbr. v. freiberufl.,wiss.u.techn.Dienstl.	484 372	274 061 920	4 368 363	51 530 070	25 307 986	26 222 096
69	Rechts- und Steuerberatung, Wirtschaftsprüfung	113 384	57 544 168	36 660	11 268 284	2 952 248	8 316 047
69.1	Rechtsberatung	59 573	25 163 306	17 497	4 890 028	1 222 606	3 667 418
69.10.1	Rechtsanwaltskanzleien mit Notariat	6 055	3 891 543	1 914	763 440	173 864	589 576
69.10.2	Rechtsanwaltskanzleien ohne Notariat	45 875	16 393 220	11 294	3 144 137	805 590	2 338 542
69.10.3	Notariate	1 686	2 437 560	461	462 826	39 816	423 011
69.10.4	Patentanwaltskanzleien	1 218	1 080 147	1 696	259 002	122 864	136 138
69.10.9	Erbr.sonst.juristischer Dienstleist. a.n.g.	4 739	1 360 835	2 131	260 624	80 473	180 151
69.2	Wirtschaftsprüfung und Steuerberatung; Buchf.	53 811	32 380 862	19 163	6 378 256	1 729 643	4 648 629
69.20.1	Prax.v.Wirtschaftsprüf., -prüfungsgesellschaften	2 851	8 980 533	3 718	1 938 317	610 976	1 327 341
69.20.2	Prax.v.vereid.Buchprüf., -prüfungsgesellschaften	330	100 777	180	18 982	5 307	13 674
69.20.3	Prax.v.Steuerbevollm.,Steuerberat.,gesellsch.	42 774	22 092 313	12 219	4 195 999	1 045 315	3 150 701
69.20.4	Buchführung (oh.Datenverarb.dienste)	7 856	1 207 239	3 046	224 959	68 044	156 913
70	Verwalt.u.Führ.v.Untern.u.Betr.; Untern.beratung	109 356	79 550 636	2 077 471	13 837 925	7 752 707	6 085 215
70.1	Verwaltung u.Führung v.Unternehmen u.Betrieben	24 344	40 405 108	1 483 709	6 672 784	4 435 028	2 237 757
70.10.1	Managementtätigkeiten v. Holdinggesellschaften	1 929	15 704 762	589 890	2 728 585	1 760 027	968 559
70.10.9	Sonst.Verwalt.u.Führ.v.Unternehmen u. Betrieben	22 415	24 700 346	893 819	3 944 199	2 675 001	1 269 198
70.2	Public-Relations- und Unternehmensberatung	85 012	39 145 528	593 763	7 165 141	3 317 679	3 847 458
70.21	Public-Relations-Beratung	1 966	1 712 992	27 255	337 399	200 255	137 144

Steuerpflichtige, Umsätze und Umsatzsteuer 2019 nach wirtschaftlicher Gliederung (GKZ 2008)

Nr. der Klassifikation der Wirtschaftszweige	Wirtschaftsgliederung	Steuerpflichtige ¹	Lieferungen und Leistungen ²	Innergemeinschaftliche Erwerbe ²	Umsatzsteuer vor Abzug der Vorsteuerbeträge	Abziehbare Vorsteuerbeträge	Umsatzsteuer-Vorauszahlung
		Anzahl	1 000 EUR				
70.22	Unternehmensberatung	83 046	37 432 535	566 507	6 827 742	3 117 425	3 710 314
71	Archit.,Ing.bür.;techn.,physikal.u.chem.Unters.	129 077	76 251 896	935 978	14 539 938	6 315 032	8 224 906
71.1	Architektur- und Ingenieurbüros	124 104	64 239 684	844 182	12 280 351	5 195 474	7 084 876
71.11	Architekturbüros	36 653	12 347 175	50 869	2 348 146	781 273	1 566 871
71.11.1	Architekturbüros für Hochbau	23 964	8 345 322	14 944	1 588 682	514 950	1 073 732
71.11.2	Büros für Innenarchitektur	4 323	1 143 522	29 358	231 643	98 951	132 692
71.11.3	Architekturbür.f.Orts-,Regional-u.Landesplanung	5 039	1 917 957	3 964	351 122	114 848	236 274
71.11.4	Architekturbüros f.Garten-u.Landschaftsgestaltung	3 327	940 374	2 603	176 698	52 524	124 174
71.12	Ingenieurbüros	87 451	51 892 509	793 313	9 932 206	4 414 201	5 518 005
71.12.1	Ingenieurbüros f.bautechnische Gesamtplanung	33 177	18 306 182	136 588	3 612 296	1 484 140	2 128 155
71.12.2	Ingenieurbüros f.techn. Fachplan.u.Ingen.design	30 105	24 490 473	549 552	4 597 144	2 276 099	2 321 046
71.12.3	Vermessungsbüros	2 338	1 175 929	6 257	222 908	54 638	168 270
71.12.9	Sonstige Ingenieurbüros	21 831	7 919 925	100 917	1 499 858	599 325	900 534
71.2	Technische, physikal. u.chemische Untersuchung	4 973	12 012 212	91 796	2 259 587	1 119 558	1 140 030
72	Forschung und Entwicklung	8 328	9 643 473	632 604	1 626 445	1 685 393	- 58 947
72.1	Forsch.u.Entw.i.B.Nat.-,Ing.-,Agr.wiss.u.Med.	7 052	9 167 215	631 607	1 549 039	1 650 688	- 101 648
72.11	Forschung u.Entwicklung i.Bereich Biotechnologie	859	837 642	62 038	160 363	208 921	- 48 557
72.19	Sonst.Forsch.u.Entw.i.B.Nat.-,Ing.-,Agwiss.,Med.	6 193	8 329 572	569 569	1 388 676	1 441 767	- 53 091
72.2	Forsch.,Ent.i.B.Rechts-,Wirtsch.,Soz.,Kulturw.	1 276	476 258	997	77 406	34 705	42 701
73	Werbung und Marktforschung	30 651	32 974 049	338 441	6 968 795	5 060 116	1 908 683
73.1	Werbung	28 924	30 618 592	332 164	6 419 874	4 696 552	1 723 326
73.11	Werbeagenturen	27 331	25 736 626	268 854	5 354 838	3 838 462	1 516 380
73.12	Vermarkt.u.Vermittl.v.Werbezeit.u.Werbeflächen	1 593	4 881 966	63 309	1 065 036	858 090	206 946
73.2	Markt- und Meinungsforschung	1 727	2 355 456	6 277	548 921	363 564	185 357
74	Sonst.freiberufl.,wiss.schaffl.u.techn.Tätigk.	82 775	14 232 501	334 178	2 580 282	1 232 000	1 348 275
74.1	Ateliers für Textil-,Schmuck-,Grafik-Design	26 920	3 645 312	127 325	677 865	326 780	351 082
74.10.1	Industrie-, Produkt- und Mode-Design	4 444	821 715	49 445	149 025	87 777	61 247
74.10.2	Grafik- und Kommunikationsdesign	16 302	1 606 238	23 134	297 464	111 042	186 419
74.10.3	Interior Design und Raumgestaltung	6 174	1 217 359	54 746	231 377	127 961	103 416
74.2	Fotografie und Fotolabors	13 155	1 476 011	31 981	264 940	126 282	138 656
74.20.1	Fotografie	12 877	1 308 191	17 262	233 614	105 679	127 934
74.20.2	Fotolabors	278	167 820	14 719	31 326	20 604	10 722
74.3	Übersetzen und Dolmetschen	9 477	972 923	5 332	193 273	65 705	127 567
74.30.1	Übersetzen	2 561	380 455	2 021	80 126	31 997	48 129
74.30.2	Dolmetschen	6 916	592 468	3 311	113 146	33 708	79 438
74.9	Sonst.freiberufl.,wiss.u.techn.Tätigk. a.n.g.	33 223	8 138 255	169 539	1 444 204	713 232	730 969
75	Veterinärwesen	10 801	3 865 198	13 031	708 401	310 489	397 917
75.00.1	Tierarztpraxen	9 603	3 538 237	8 964	654 761	277 739	377 027
75.00.9	Sonstiges Veterinärwesen	1 198	326 961	4 068	53 640	32 750	20 890
N	Erbr. v. sonst. Wirtsch. Dienstleistungen	200 328	179 950 340	4 112 477	32 423 690	18 273 942	14 149 572
77	Vermietung von beweglichen Sachen	25 532	44 219 951	2 391 780	8 128 541	7 234 799	893 747
77.1	Vermietung von Kraftwagen	5 885	19 385 489	507 634	3 666 937	3 676 587	- 9 649
77.11	Vermiet.v.Kraftw.mit e.Ges.gew.v.3,5t od.wenig.	4 517	16 743 503	347 639	3 169 791	3 217 673	- 47 881
77.12	Vermiet.v.Kraftw.mit e.Ges.gew.v.mehr ala 3,5t	1 368	2 641 986	159 995	497 146	458 914	38 232
77.2	Vermietung von Gebrauchsgütern	4 313	4 474 337	732 922	814 802	621 307	193 495
77.21	Vermietung von Sport- und Freizeitgeräten	890	565 960	19 396	107 897	86 561	21 336
77.22	Videotheken	281	85 183	1 287	16 155	9 149	7 006
77.29	Vermietung von sonst. Gebrauchsgütern	3 142	3 823 195	712 239	690 750	525 597	165 154
77.3	Vermiet.v.Masch.,Gerät. und sonst.bewegl.Sachen	14 959	19 362 266	1 139 790	3 475 111	2 815 023	660 091
77.31	Vermiet.v. landwirt. Maschinen und Geräten	1 445	718 408	15 879	126 604	101 753	24 851
77.32	Vermietung von Baumaschinen u. -geräten	4 218	5 093 096	460 251	991 830	694 260	297 571
77.33	Vermiet. v. Büromasch., DV-geräten u. -einricht.	437	2 228 333	49 141	286 514	257 217	29 297
77.34	Vermietung von Wasserfahrzeugen	710	328 202	34 246	51 318	35 458	15 860
77.35	Vermietung von Luftfahrzeugen	367	523 000	4 220	32 447	37 249	- 4 802
77.39	Vermiet.v.sonst.Masch.,Ger.u.bewegl.Sach.a.n.g.	7 782	10 471 227	576 054	1 986 398	1 689 085	297 314
77.4	Leasing nichtfin.immat.Verm.geg.(oh.Copyrights)	375	997 860	11 434	171 691	121 881	49 810
78	Vermittlung und Überlassung v.Arbeitskräften	9 186	28 577 895	42 022	5 430 940	951 009	4 479 934
78.1	Vermittlung von Arbeitskräften	5 079	8 600 749	14 737	1 621 846	435 837	1 186 011
78.2	Befristete Überlassung von Arbeitskräften	2 788	16 285 639	24 104	3 102 265	410 290	2 691 976
78.3	Sonstige Überlassung von Arbeitskräften	1 319	3 691 507	3 181	706 829	104 882	601 947
79	Reisebüros,-veranstalt.,Erbr.sonst.Res.dienstl.	12 248	11 781 003	31 158	1 353 066	1 178 029	175 038
79.1	Reisebüros und Reiseveranstalter	11 092	10 094 657	25 540	1 141 006	1 016 105	124 902
79.11	Reisebüros	8 003	3 480 454	9 451	530 532	324 854	205 679
79.12	Reiseveranstalter	3 089	6 614 203	16 089	610 474	691 251	- 80 777
79.9	Erbringung sonst. Reservierungsdienstleistungen	1 156	1 686 345	5 618	212 060	161 924	50 136
80	Wach- und Sicherheitsdienste sowie Detekteien	5 695	8 805 816	23 577	1 633 361	471 936	1 161 426
80.1	Private Wach- und Sicherheitsdienste	4 098	8 070 099	14 748	1 493 487	407 895	1 085 592
80.2	Sicherheitsdienste mit Überwach.- u.Alarmsyst.	596	517 831	8 579	98 807	47 610	51 197
80.3	Detekteien	1 001	217 886	250	41 067	16 430	24 636
81	Gebäudebetreuung; Garten- u.Landschaftsbau	98 442	45 274 907	280 791	8 231 835	3 306 134	4 925 714
81.1	Hausmeisterdienste	28 681	7 990 195	38 449	1 548 472	743 894	804 578
81.2	Reinigung von Gebäuden, Straßen u.Verkehrsmitt.	36 158	23 095 004	85 180	4 235 262	1 221 589	3 013 680
81.21	Allgemeine Gebäudereinigung	22 474	17 810 800	24 572	3 248 433	858 195	2 390 240
81.22	Spez.Reinigung v.Gebäud. u.Reinigung v.Maschinen	9 264	3 451 945	29 077	649 474	215 371	434 107
81.22.1	Schornsteinreinigung	7 233	1 461 214	3 097	277 514	45 993	231 525
81.22.9	Sonst. spez. Reinigung v. Gebäuden u. Maschinen	2 031	1 990 730	25 980	371 960	169 378	202 582
81.29	Reinigung a.n.g.	4 420	1 832 260	31 531	337 355	148 023	189 333
81.29.1	Reinigung von Verkehrsmitteln	861	367 179	10 046	62 959	31 947	31 012

Steuerpflichtige, Umsätze und Umsatzsteuer 2019 nach wirtschaftlicher Gliederung (GKZ 2008)

Nr. der Klassifikation der Wirtschaftszweige	Wirtschaftsgliederung	Steuerpflichtige ¹	Lieferungen und Leistungen ²	Innergemeinschaftliche Erwerbe ²	Umsatzsteuer vor Abzug der Vorsteuerbeträge	Abziehbare Vorsteuerbeträge	Umsatzsteuer-Vorauszahlung
		Anzahl	1 000 EUR				
81.29.2	Desinfektion und Schädlingsbekämpfung	821	503 583	12 904	97 271	33 637	63 635
81.29.9	Sons. Reinigung a.n.g.	2 738	961 498	8 582	177 124	82 439	94 686
81.3	Garten,Landsch.bau,Erbr.v.sonst.gärtner.Dienstl.	33 603	14 189 708	157 163	2 448 101	1 340 651	1 107 456
81.30.1	Garten- und Landschaftsbau	28 709	12 854 913	126 233	2 227 318	1 225 844	1 001 479
81.30.9	Erbringung v. sonstigen gärtnerischen Dienstl.	4 894	1 334 794	30 929	220 784	114 807	105 977
82	Erbr.v.wirt.Dienstl.f.Untern,Priv.pers.a.n.g.	49 225	41 290 768	1 343 147	7 645 747	5 132 036	2 513 713
82.1	Sekretariats- u.Schreibdienste, Copy-Shops	9 882	1 185 718	22 250	224 554	105 489	119 064
82.11	Allgem. Sekretariats- und Schreibdienste	6 700	747 932	18 430	143 129	66 724	76 403
82.19	Copy-Shops; Erbr.sonst.spez.Sekretariatsdienste	3 182	437 786	3 820	81 425	38 764	42 660
82.2	Call Center	780	2 798 499	2 727	574 312	264 256	310 056
82.3	Messe-, Ausstellungs- und Kongressveranstalter	7 603	6 639 935	47 790	1 252 019	977 756	274 264
82.9	Erbr.sonst.wirt.Dienstl.für Untern.u.Privatpers.	30 960	30 666 617	1 270 381	5 594 861	3 784 535	1 810 329
82.91	Inkassobüros und Auskunftfeien	1 074	2 950 648	35 968	585 452	335 814	249 638
82.91.1	Inkassobüros	819	2 104 352	28 943	412 743	242 795	169 948
82.91.2	Auskunftfeien	255	846 296	7 025	172 709	93 019	79 690
82.92	Abfüllen und Verpacken	930	3 000 077	256 890	530 741	385 300	145 442
82.99	Erbr.sonst.wirt.Dienstl.f.Untern.u.Privp. a.n.g.	28 956	24 715 891	977 523	4 478 668	3 063 422	1 415 249
82.99.1	Versteigerungsgewerbe	510	3 254 863	113 462	514 142	554 458	- 40 316
82.99.9	Erbr.v.and.wirt.Dienstl.f.Untern.u.Privp. a.n.g.	28 446	21 461 029	864 061	3 964 526	2 508 963	1 455 566
O/84	Off.Verwaltung,Verteidig.; Sozialversich.	-	-	-	-	-	-
P/85	Erziehung und Unterricht	49 533	15 103 254	147 411	1 613 350	636 243	977 108
85.1	Kindergärten und Vorschulen	61	604 451	403	2 287	1 683	604
85.2	Grundschulen	10	3 710	-	78	41	37
85.3	Weiterführende Schulen	2 239	1 752 255	3 262	88 694	33 955	54 739
85.31	Allgemein bildende weiterführende Schulen	144	172 151	1 288	4 677	2 187	2 489
85.32	Berufsbildende weiterführende Schulen	2 095	1 580 105	1 974	84 018	31 768	52 250
85.4	Tertiär. u.post-sekund., nicht tertiärer Unter.	2 890	2 081 461	77 630	256 880	78 174	178 707
85.41	Post-sekundärer, nicht tertiärer Unterricht	2 484	343 653	1 183	42 009	13 866	28 143
85.42	Tertiärer Unterricht	406	1 737 808	76 447	214 871	64 307	150 564
85.42.1	Universitäten	94	1 120 819	64 527	156 491	41 210	115 280
85.42.2	Allgemeine Fachhochschulen	112	301 734	7 848	24 648	6 231	18 418
85.42.3	Verwaltungsfachhochschulen	6	36 626	1 945	6 091	2 326	3 765
85.42.4	Berufs-, Fachakademien, Schulen d.Gesundheitsw.	194	278 628	2 128	27 641	14 540	13 101
85.5	Sonstiger Unterricht	44 058	10 545 319	65 849	1 254 281	517 670	736 611
85.51	Sport- und Freizeitunterricht	12 748	1 316 769	19 683	228 247	101 996	126 251
85.52	Kulturunterricht	2 561	366 505	919	49 470	21 461	28 010
85.53	Fahr- und Flugschulen	10 748	2 445 505	13 785	393 396	148 436	244 963
85.59	Sonst. Unterricht a.n.g.	18 001	6 416 540	31 462	583 167	245 777	337 388
85.59.1	Allgemeine u.politische Erwachsenenbildung	591	276 773	1 547	20 872	10 674	10 198
85.59.2	Berufliche Erwachsenenbildung	9 787	4 997 076	23 049	405 188	177 557	227 630
85.59.9	Unterricht a.n.g.	7 623	1 142 691	6 867	157 107	57 546	99 560
85.6	Erbr.v.Dienstleistungen für den Unterricht	275	116 058	266	11 130	4 719	6 411
Q	Gesundheits- und Sozialwesen	57 311	126 125 579	528 711	3 115 692	1 879 170	1 236 524
86	Gesundheitswesen	49 678	88 905 935	451 784	2 420 416	1 333 546	1 086 872
86.1	Krankenhäuser	1 349	64 919 105	312 203	1 128 788	698 593	430 196
86.10.1	Krankenhäuser (oh.Hochschul.-,Vors.-,Reha-kl.)	950	50 360 583	133 769	762 990	484 089	278 901
86.10.2	Hochschulkliniken	38	10 349 617	175 607	308 547	184 749	123 798
86.10.3	Vorsorge- und Rehabilitationskliniken	361	4 208 905	2 827	57 252	29 755	27 497
86.2	Arzt- und Zahnarztpraxen	21 365	13 426 532	30 925	364 023	131 674	232 351
86.21	Arztpraxen für Allgemeinmedizin	4 986	1 504 958	6 626	95 933	24 219	71 715
86.22	Facharztpraxen	6 303	4 790 838	10 444	153 986	46 280	107 707
86.23	Zahnarztpraxen	10 076	7 130 737	13 855	114 103	61 175	52 929
86.9	Gesundheitswesen a.n.g.	26 964	10 560 299	108 655	927 605	503 279	424 326
86.90.1	Praxen v.psychologischen Psychotherapeut(inn)en.	3 699	438 287	821	54 498	12 305	42 193
86.90.2	Mass.,Kr.gymn.,med.Bademeist.,Hebamm.u.ä.Ber.	6 471	1 316 053	4 502	83 592	36 353	47 240
86.90.3	Heilpraktikerpraxen	1 521	160 029	1 683	18 489	6 881	11 608
86.90.9	Sonstige selbstständige Tätigk. im Gesundheitsw.	15 273	8 645 929	101 649	771 025	447 740	323 285
87	Heime (ohne Erholungs- und Ferienheime)	1 839	19 461 194	33 678	256 336	252 000	4 337
87.1	Pflegeheime	861	12 235 258	27 881	151 662	181 200	- 29 537
87.2	Stat.Einr.z.psychosoz.Betreuung,Suchtbek.u.Ä.	39	231 768	225	2 213	1 308	905
87.3	Altenheime; Alten- und Behindertenwohnheime	723	5 947 687	4 434	76 655	51 174	25 481
87.9	Sonstige Heime (ohne Erholungs-u.Ferienheime)	216	1 046 481	1 138	25 807	18 318	7 489
88	Sozialwesen (ohne Heime)	5 794	17 758 449	43 249	438 940	293 625	145 315
88.1	Soziale Betreuung ält. Menschen und Behinderter	2 083	2 425 513	14 197	86 818	66 647	20 171
88.10.1	Ambulante soziale Dienste	1 488	1 416 434	11 215	60 415	29 761	30 654
88.10.2	Sonst.soz.Betreuung ält.Menschen u.Behinderter	595	1 009 079	2 982	26 403	36 887	- 10 483
88.9	Sonstiges Sozialwesen (ohne Heime)	3 711	15 332 937	29 053	352 121	226 978	125 144
88.91	Tagesbetreuung von Kindern	271	158 523	212	3 667	1 265	2 402
88.99	Sonstiges Sozialwesen a.n.g.	3 440	15 174 414	28 841	348 455	225 712	122 742
R	Kunst, Unterhaltung und Erholung	109 107	46 892 070	352 229	6 264 632	3 908 453	2 356 177
90	Kreative, künstlerische u. unterhaltende Tätigk.	60 312	9 257 043	62 136	1 201 993	708 043	493 940
90.01	Darstellende Kunst	15 740	1 829 715	12 513	215 721	100 188	115 531
90.01.1	Theaterensembles	191	109 302	218	7 404	5 638	1 766
90.01.2	Ballettgruppen, Orchester, Kapellen und Chöre	1 582	240 660	1 133	18 420	12 310	6 110
90.01.3	Selbstst. Artistinnen u. Artisten, Zirkusgruppen	757	125 143	3 873	17 184	12 454	4 730
90.01.4	Selb.Bühnen-,Film-,Rdf.-künstl.,so.darst.Kunst	13 210	1 354 611	7 290	172 712	69 785	102 925
90.02	Erbr.v.Dienstleistungen f. d. darstellende Kunst	3 111	1 035 697	14 754	163 138	103 221	59 917
90.03	Künstlerisches und schriftsteller. Schaffen	39 864	3 389 747	22 972	463 843	171 498	292 337

Steuerpflichtige, Umsätze und Umsatzsteuer 2019 nach wirtschaftlicher Gliederung (GKZ 2008)

Nr. der Klassifikation der Wirtschaftszweige	Wirtschaftsgliederung	Steuerpflichtige ¹	Lieferungen und Leistungen ²	Innergemeinschaftliche Erwerbe ²	Umsatzsteuer vor Abzug der Vorsteuerbeträge	Abziehbare Vorsteuerbeträge	Umsatzsteuer-Vorauszahlung
		Anzahl	1 000 EUR				
90.03.1	Selbst. Komponistinnen, Komponisten, Musikbearb.	3 488	391 061	2 558	47 986	22 600	25 385
90.03.2	Selbstständige Schriftsteller/innen	8 564	653 445	2 363	87 218	19 698	67 518
90.03.3	Selbstständige bildende Künstlerinnen u. Künstler	9 379	907 478	12 950	121 589	61 197	60 391
90.03.4	Selbstständige Restauratorinnen u. Restauratoren	1 644	227 397	1 552	43 108	17 265	25 842
90.03.5	Selbst.Journalist(inn)en u. Pressefotograf(inn)en	16 789	1 210 366	3 549	163 942	50 737	113 200
90.04	Betrieb von Kultur- u. Unterhaltungseinricht.	1 597	3 001 883	11 897	359 292	333 137	26 155
90.04.1	Theater- und Konzertveranstalter	1 246	2 364 495	6 688	300 558	290 414	10 144
90.04.2	Opern-u. Schauspielhäuser, Konz. hallen u. ähnl. Einr.	204	537 750	4 819	46 181	33 633	12 548
90.04.3	Varietés und Kleinkunstabühnen	147	99 639	390	12 553	9 090	3 463
91	Bibliotheken, Archive, Museen, botan., zool. Gärt.	902	885 600	15 206	78 714	60 952	17 763
91.01	Bibliotheken und Archive	60	33 944	1 869	5 414	1 979	3 436
91.02	Museen	529	436 356	8 987	39 023	35 305	3 718
91.03	Betr. v. historisch. Stätt. u. Gebäud. u. ähnl. Attrakt.	88	39 072	176	4 472	4 436	36
91.04	Botanische u. zoologische Gärten sowie Naturparks	225	376 229	4 173	29 805	19 232	10 574
92	Spiel-, Wett- und Lotteriewesen	8 325	15 960 256	40 015	1 448 357	655 788	792 571
92.00.1	Spielhallen und Betrieb von Spielautomaten	5 943	5 183 118	13 859	978 930	420 871	558 061
92.00.2	Spielbanken und Spielklubs	61	822 349	11 202	156 816	35 092	121 724
92.00.3	Wett-, Toto- und Lotteriewesen	2 321	9 954 788	14 954	312 610	199 825	112 786
93	Erbr. v. Dienstl. d. Sports, d. Unterhalt. u. d. Erholung	39 568	20 789 172	234 872	3 535 568	2 483 670	1 051 903
93.1	Erbringung von Dienstleistungen des Sports	24 726	14 562 425	128 831	2 554 525	1 811 773	742 757
93.11	Betrieb von Sportanlagen	5 047	3 549 595	38 536	583 005	408 201	174 806
93.12	Sportvereine	10 244	6 827 285	49 404	1 205 987	964 833	241 154
93.13	Fitnesszentren	5 804	2 944 986	13 660	549 618	311 217	238 403
93.19	Erbringung v. sonstigen Dienstleist. des Sports	3 631	1 240 559	27 230	215 915	127 522	88 394
93.2	Erbr. v. sonst. Dienstl. d. Unterhalt. u. d. Erholung	14 842	6 226 747	106 041	981 042	671 897	309 146
93.21	Vergnügungs- und Themenparks	2 977	1 858 381	39 824	305 364	209 880	95 485
93.29	Erbr. v. Dienstl. d. Unterhaltung u. Erhol. a. n. g.	11 865	4 368 366	66 217	675 678	462 018	213 661
S	Erbringung von sonstigen Dienstleistungen	210 903	51 011 431	882 779	8 286 967	4 454 070	3 832 902
94	Inter. vert., kirchl. u. a. rel. Ver. (oh. Soz., Sport)	13 354	11 025 328	115 173	1 110 864	847 401	263 464
94.1	Wirtsch.-u. Arbeitgeberverbände, Berufsorgan.	1 868	1 909 010	6 109	271 180	155 267	115 914
94.11	Wirtschafts- und Arbeitgeberverbände	1 037	1 404 564	4 355	198 181	122 663	75 518
94.12	Berufsorganisationen	831	504 445	1 754	72 999	32 604	40 395
94.2	Arbeitnehmervereinigungen	32	164 910	234	7 609	4 277	3 331
94.9	Kirchl. Verein., p. Part., Intess. vertr., Ver. a. n. g.	11 454	8 951 408	108 831	832 076	687 857	144 219
94.91	Kirchliche und sonstige religiöse Vereinigungen	682	858 966	5 038	48 054	34 358	13 696
94.92	Politische Parteien und Vereinigungen	212	44 948	135	5 015	3 545	1 470
94.99	Sonst. Interess. vertret. und Vereinigungen a. n. g.	10 560	8 047 494	103 658	779 007	649 954	129 054
94.99.1	Organisat. der Bildung, Wissenschaft u. Forschung	3 409	2 486 306	58 035	245 214	265 160	- 19 946
94.99.2	Organisationen der Kultur	1 334	349 797	774	38 316	39 103	- 787
94.99.3	Verbraucherorganisationen	694	2 078 430	2 923	170 740	91 549	79 191
94.99.4	Jugendorganisationen	200	105 512	214	6 037	4 108	1 929
94.99.9	Interessenvertretungen und Vereinigungen a. n. g.	4 923	3 027 449	41 712	318 700	250 034	68 666
95	Reparatur von DV-Geräten und Gebrauchsgütern	11 329	2 828 816	97 773	526 718	322 793	203 926
95.1	Reparatur von DV- und Telekommunikationsgerät.	1 477	738 383	31 065	132 956	95 287	37 669
95.11	Reparatur von DV-Geräten und peripheren Geräten	1 146	635 519	28 531	113 434	83 595	29 839
95.12	Reparatur von Telekommunikationsgeräten	331	102 863	2 534	19 522	11 691	7 831
95.2	Reparatur von Gebrauchsgütern	9 852	2 090 434	66 708	393 762	227 506	166 256
95.21	Reparatur v. Geräten d. Unterhaltungselektronik	486	166 536	11 498	32 969	21 916	11 053
95.22	Reparatur v. elektr. Haushalts- u. Gartengeräten	1 166	370 554	9 958	70 181	41 413	28 768
95.23	Reparatur von Schuhen und Lederwaren	1 391	144 094	3 789	25 060	13 003	12 056
95.24	Reparatur v. Möbeln und Einrichtungsgegenständen	945	198 293	7 186	38 574	23 033	15 541
95.25	Reparatur von Uhren und Schmuck	671	121 523	2 206	21 097	11 050	10 047
95.29	Reparatur von sonstigen Gebrauchsgütern	5 193	1 089 435	32 071	205 882	117 090	88 792
96	Erbr. v. sonst. überwiegend persönl. Dienstleistungen	186 220	37 157 288	669 833	6 649 385	3 283 876	3 365 513
96.01	Wäscherei und chemische Reinigung	4 591	3 329 759	101 062	650 421	318 618	331 804
96.02	Frisör- und Kosmetiksalons	80 450	8 891 250	64 602	1 680 209	549 723	1 130 488
96.02.1	Frisör- und Kosmetiksalons	55 361	7 033 997	44 123	1 336 891	398 838	938 058
96.02.2	Kosmetiksalons	25 089	1 857 253	20 479	343 318	150 885	192 430
96.03	Bestattungswesen	4 987	2 117 081	16 016	396 257	174 150	222 108
96.03.1	Bestattungsinstitute	4 764	1 949 923	15 175	365 985	157 561	208 425
96.03.2	Friedhöfe und Krematorien	223	167 158	840	30 272	16 589	13 683
96.04	Saunas, Solarien, Bäder u. Ä.	2 695	1 444 632	11 317	214 433	176 673	37 760
96.09	Erbringung v. sonstigen Dienstleistungen a. n. g.	93 497	21 374 565	476 838	3 708 066	2 064 713	1 643 352

Umsatzsteuerstatistik (Voranmeldungen)



2019

Erscheinungsfolge: jährlich
Erschienen am 24. Februar 2021

Ihr Kontakt zu uns:
www.destatis.de/kontakt
Telefon:+49 (0) 611 / 75-2405

Kurzfassung

1 Allgemeine Angaben zur Statistik Seite 4

- *Grundgesamtheit:* Umsatzsteuerpflichtige Unternehmen, die zur Umsatzsteuer-Voranmeldung verpflichtet sind.
- *Berichtszeitraum:* 1. Januar bis 31. Dezember des Berichtsjahres.
- *Rechtsgrundlage und andere Vereinbarungen:* Gesetz über Steuerstatistiken (StStatG) in der jeweils gültigen Fassung, in Verbindung mit dem Gesetz über die Statistik für Bundeszwecke (BStatG) in seiner jeweils gültigen Fassung.

2 Inhalte und Nutzerbedarf Seite 5

- *Inhaltliche Schwerpunkte der Statistik:* Die Umsatzsteuerstatistik (Voranmeldungen) erfasst von den zur Abgabe einer Umsatzsteuer-Voranmeldung verpflichteten Unternehmen zum einen die zu meldenden steuerlichen Merkmale und zum anderen die im Grundinformationsdienst der Finanzverwaltung gespeicherten Ordnungsmerkmale des Unternehmens (z. B. Wirtschaftszweig).
- *Statistische Konzepte und Definitionen:* Steuerbare Umsätze (ohne Einfuhrumsätze), Umsatzsteuer, Vorsteuer, Sitz (Gemeinde), Rechtsform, Organschaft, Wirtschaftszweig, Dauer der Steuerpflicht, Besteuerungsform, Vorauszahlungszeitraum
- *Nutzerbedarf:* Bundesministerium der Finanzen und die jeweiligen Länderressorts, Bundesbank, Wirtschaftsverbände, Interessenvertretungen, Unternehmen, Forschungsinstitutionen, private Interessenten.

3 Methodik Seite 6

- *Konzept der Datengewinnung:* Sekundärerhebung
- *Vorbereitung und Durchführung der Datengewinnung:* Die Daten des Umsatzsteuer-Voranmeldungs- und Vorauszahlungsverfahrens (UVV) werden von den Rechenzentren der Landesfinanzbehörden an die Statistischen Ämter der Länder übermittelt. Diese prüfen die Daten, korrigieren unplausible und ungültige Angaben und erstellen die Länderergebnisse. Das Statistische Bundesamt stellt aus den Landesergebnissen Bundesergebnisse zusammen.

4 Genauigkeit und Zuverlässigkeit Seite 7

- *Qualitative Gesamtbewertung der Genauigkeit:*
Die Angaben aus dem Besteuerungsverfahren haben eine sehr hohe Qualität, soweit sie unmittelbare finanzielle Auswirkungen auf die Steuerpflichtigen haben. Soweit Angaben nicht direkt für das Besteuerungsverfahren relevant sind, kann es qualitative Einschränkungen geben (z.B. bei der Einteilung nach Wirtschaftszweigen).

5 Aktualität und Pünktlichkeit Seite 8

- *Aktualität:* ca. 12 Monate nach Ende des Berichtszeitraums liegen erste Landesergebnisse vor, nach ca. 16 Monaten das Bundesergebnis.

6 Vergleichbarkeit Seite 8

- *Räumliche Vergleichbarkeit:*
Die Umsatzsteuerstatistik (Voranmeldungen) wird für alle Bundesländer und Deutschland nach demselben Verfahren durchgeführt. Die Ergebnisse der Bundesländer sind daher vergleichbar. Internationale Vergleichbarkeit ist aufgrund verschiedener Steuergesetze nicht gegeben.
- *Zeitliche Vergleichbarkeit:*
In methodischer Hinsicht ist diese gegeben. Eingeschränkte Vergleichbarkeit durch andere Faktoren wie bspw. Änderungen des Steuerrechts, Unternehmenszusammenschlüsse/-aufspaltungen, Einschränkungen bei Revision der Wirtschaftsklassifikation.

7 Kohärenz Seite 9

- *Statistikübergreifende Kohärenz:* Ein enger Zusammenhang besteht insbesondere zur Umsatzsteuerstatistik der Veranlagungen.
Da die Umsatzsteuerstatistik (Voranmeldungen) nahezu alle Wirtschaftszweige abdeckt, ergeben sich zahlreiche Überschneidungen mit anderen Statistiken und dem Unternehmensregister.

8 Verbreitung und Kommunikation Seite 9

- *Verbreitungswege*
Statistisches Bundesamt
Gruppe Finanzen und Steuern (H3)
65180 Wiesbaden
Tel.: 0611/75-2405 (Zentraler Auskunftsdienst)

Fax: 0611/72-4000

<http://www.destatis.de/kontakt>

Veröffentlichungen zur Umsatzsteuerstatistik (Voranmeldungen) sind kostenfrei abrufbar unter:

https://www.destatis.de/DE/Themen/Staat/Steuern/Umsatzsteuer/_inhalt.html

Tiefer gegliederte Länderergebnisse können auf den Homepages des jeweiligen Landesamtes abgerufen werden.

9 Sonstige fachstatistische Hinweise

Seite 10

- *9.1 Merkmale*
- *9.2 Durchführung der Statistik*
- *9.3 Methodische Unterschiede zwischen der Umsatzsteuerstatistik (Voranmeldungen) und der Umsatzsteuerstatistik (Veranlagungen).*

1 Allgemeine Angaben zur Statistik

1.1 Grundgesamtheit

Erfasst werden alle Unternehmen, die im Statistikjahr Umsatzsteuer-Voranmeldungen abgegeben haben, mit jährlichen Lieferungen und Leistungen über 17 500 Euro (entsprechend der im aktuellen Berichtsjahr geltenden Grenze nach § 19 Abs. 1 UStG). Nicht erfasst sind Jahreszahler (Unternehmer, die keine Voranmeldung, sondern nur eine jährliche Umsatzsteuer-Erklärung abgeben müssen) und Kleinunternehmer (Unternehmer mit jährlichen Umsätzen bis 17 500 Euro). Nicht erfasst werden ferner jene Unternehmen, die nahezu ausschließlich steuerfreie Umsätze tätigen bzw. bei denen keine Steuerzahllast entsteht (dies kann z. B. bei niedergelassenen Ärzten und Zahnärzten ohne Labor, Behörden, Versicherungsvertreter, landwirtschaftlichen Unternehmen der Fall sein).

1.2 Statistische Einheiten (Darstellungs- und Erhebungseinheiten)

Darstellungseinheiten (Beobachtungseinheiten) sind die umsatzsteuerpflichtigen Unternehmen, die zur Abgabe einer Umsatzsteuer-Voranmeldung verpflichtet sind. Sind mehrere Betriebe finanziell, wirtschaftlich und organisatorisch in ein Unternehmen eingegliedert, so werden die einzelnen Meldungen am Sitz der Geschäftsleitung dieses Unternehmens (Organträger) zusammengefasst und dem dort ansässigen Finanzamt übermittelt (umsatzsteuerliche Organschaft).

Erhebungseinheiten sind die Finanzbehörden der Länder, in denen Umsatzsteuermeldungen bearbeitet werden.

1.3 Räumliche Abdeckung

Deutschland und Bundesländer (einschl. Stadtstaaten). Regional tiefere Gliederungen werden von den Statistischen Ämtern der Länder zur Verfügung gestellt.

1.4 Berichtszeitraum/-zeitpunkt

1. Januar bis 31. Dezember des Berichtsjahres

1.5 Periodizität

Seit 1996 jährlich.

1.6 Rechtsgrundlagen und andere Vereinbarungen

- Bundesstatistikgesetz (BStatG), neugefasst vom 20.10.2016 (BGBl. I S. 2394) in der jeweils gültigen Fassung.
- Gesetz über Steuerstatistiken (Art. 35 des Jahressteuergesetzes 1996) vom 11. Oktober 1995 (BGBl. I S. 1250) in der jeweils gültigen Fassung.
- Umsatzsteuergesetz (UStG).
- Umsatzsteuer-Durchführungsverordnung (UStDV).
- Umsatzsteuer-Richtlinien (UStR).
- Abgabenordnung (AO).

1.7 Geheimhaltung

1.7.1 Geheimhaltungsvorschriften

Die Einzeldaten der Umsatzsteuerstatistik (Voranmeldungen) unterliegen dem Steuer- (§30 AO) und dem Statistikgeheimnis (§16 BStatG). Nur in ausdrücklich gesetzlich geregelten Ausnahmefällen dürfen Einzelangaben übermittelt werden. Die Namen und Adressen der Steuerpflichtigen werden in keinem Fall an Dritte weitergegeben.

Nach §16 Abs. 6 BStatG ist es möglich,

1. den Hochschulen oder sonstigen Einrichtungen mit der Aufgabe unabhängiger wissenschaftlicher Forschung für die Durchführung wissenschaftlicher Vorhaben Einzelangaben zur Verfügung zu stellen, wenn diese so anonymisiert sind, dass sie nur mit einem unverhältnismäßig großen Aufwand an Zeit, Kosten und Arbeitskraft dem Befragten oder Betroffenen zugeordnet werden können und
2. innerhalb speziell abgesicherter Bereiche des Statistischen Bundesamtes und der statistischen Ämter der Länder Zugang zu formal anonymisierten Einzelangaben gewähren, wenn wirksame Vorkehrungen zur Wahrung der Geheimhaltung getroffen werden können.

Die Pflicht zur Geheimhaltung besteht für alle Personen die Empfänger von Einzelangaben sind.

Für die Verwendung gegenüber den gesetzgebenden Körperschaften und für Zwecke der Planung, jedoch nicht für die Regelung von Einzelfällen, dürfen Tabellen mit statistischen Ergebnissen, auch soweit Tabellenfelder nur einen einzigen Fall ausweisen, vom Statistischen Bundesamt und den Statistischen Ämtern der Länder an das Bundesministerium der Finanzen und an die obersten Finanzbehörden der Länder übermittelt werden. Für Zusatzaufbereitungen (einschließlich der Entwicklung und des Betriebs von Mikrosimulationsmodellen) zur Abschätzung finanzieller und organisatorischer Auswirkungen der Änderungen von Regelungen im Rahmen der Fortentwicklung des Steuer- und Transfersystems übermitteln auf Anforderung, a) das Statistische Bundesamt dem Bundesministerium der Finanzen und den obersten Finanzbehörden der

Länder, b) die statistischen Ämter der Länder den obersten Finanzbehörden des jeweiligen Landes die Einzelangaben ohne Hilfsmerkmale (§7 Abs. 6 StStatG).

1.7.2 Geheimhaltungsverfahren

In den Tabellen werden Ergebnisse durch Zellsperren geheim gehalten, bei deren Offenlegung das Steuer- oder Statistikgeheimnis verletzt wäre (primäre Geheimhaltung). Die primäre Geheimhaltung erfolgt auf Basis der p%- Regel (Konzentrationsregel). Um sicherzustellen, dass durch Differenzrechnung die nach der p%-Regel geheim gehaltenen Ergebnisse nicht errechnet werden können, müssen weitere Tabellenfelder gesperrt werden (sekundäre Geheimhaltung). Die sekundäre Geheimhaltung wird mit der Software π -ARGUS durchgeführt.

Die Zellsperren müssen konsistent durchgeführt werden. Wenn ein Tabellenfeld in verschiedenen veröffentlichten Tabellen enthalten ist, muss es zum Beispiel in allen Tabellen denselben Sperrstatus ("gesperrt" oder "offen") aufweisen.

In den letzten Jahren wurden von den Statistischen Ämtern des Bundes und der Länder mehrere Projekte durchgeführt, um die Qualität und Aussagekraft der Umsatzsteuerstatistik (Voranmeldungen) weiter zu verbessern. So wurde für die Daten der Umsatzsteuerstatistik (Voranmeldungen) 2007 zum ersten Mal eine zentral abgestimmte maschinelle Geheimhaltung durchgeführt, um die Ergebnistabellen bei hoher Datensicherheit schneller und mit einem nutzerfreundlichen Sperrmuster aufzubereiten. Diese zentral durchgeführte maschinelle Geheimhaltung wird seitdem laufend weiterentwickelt und für ein abgestimmtes Tabellenprogramm im Bund und bei den Ländern genutzt.

1.8 Qualitätsmanagement

1.8.1 Qualitätssicherung

Im Prozess der Statistikerstellung werden vielfältige Maßnahmen durchgeführt, die zur Sicherung der Qualität der Daten beitragen. Diese werden insbesondere in Kapitel 3 (Methodik) erläutert. Die Maßnahmen zur Qualitätssicherung, die an einzelnen Punkten der Statistikerstellung ansetzen, werden bei Bedarf angepasst und um standardisierte Methoden der Qualitätsbewertung und -sicherung ergänzt. Zu diesen standardisierten Methoden zählt auch dieser Qualitätsbericht, in dem wichtige Informationen zur Datenqualität zusammengetragen sind.

Für die Aufbereitung der dezentralen Steuerstatistiken wird ein modernes webbasiertes IT-System genutzt, in dem moderne Aufbereitungsmethoden und -werkzeuge zum Einsatz kommen. Die Qualitätssicherung im Rahmen des Aufbereitungsprozesses erfolgt mittels Plausibilitätsprüfungen. Dabei festgestellte Unplausibilitäten werden durch maschinelle Korrekturen, durch eigene Recherchen der Statistischen Ämter der Länder sowie durch Rückfragen bei der Finanzverwaltung bereinigt.

Jährlich finden Arbeitsgruppensitzungen zur Umsatzsteuerstatistik statt, in denen die Statistischen Ämter des Bundes und der Länder gemeinsam über methodische Verbesserungen beraten und inhaltliche Fragen zur Umsatzsteuerstatistik abstimmen. Ferner nimmt die amtliche Statistik regelmäßig an Sondersitzungen der Finanzverwaltung teil, um fachliche Fragen direkt mit Vertretern der Finanzverwaltungen klären zu können. Mindestens einmal jährlich findet eine Referentenbesprechung statt, auf der die Statistischen Ämter des Bundes und der Länder und das Bundesministerium der Finanzen Grundsatzentscheidungen zur Datengewinnung, -aufbereitung und -auswertung verbindlich festlegen. Hinzu kommen regelmäßig stattfindende Fachausschusssitzungen bzw. Nutzerkonferenzen, um die Anforderungen der Nutzer zu berücksichtigen.

1.8.2 Qualitätsbewertung

Es ist von einer hohen Qualität der steuerstatistischen Daten auszugehen, soweit sie für das Steuerfestsetzungsverfahren von Bedeutung sind. Qualitative Einschränkungen können bei Merkmalen auftreten, die nicht unmittelbar Gegenstand der Steuerfestsetzung sind. Dies sind z. B. Angaben des Grundinformationsdienstes wie z. B. die Zuordnung zum Wirtschaftszweig. Diese Merkmale werden jedoch von den Statistischen Ämtern des Bundes und der Länder sorgfältig geprüft.

2 Inhalte und Nutzerbedarf

2.1 Inhalte der Statistik

2.1.1 Inhaltliche Schwerpunkte der Statistik

Die Umsatzsteuerstatistik (Voranmeldungen) erfasst von den Steuerpflichtigen, die zur Abgabe einer Umsatzsteuer-Voranmeldung verpflichtet sind, zum einen die zu meldenden steuerlichen Merkmale und zum anderen die im Grundinformationsdienst der Finanzverwaltung gespeicherten Ordnungsmerkmale (s. dazu 2.1.3). Die erfassten Daten werden für die Veröffentlichung nach Wirtschaftszweigen, Rechtsformen, Größenklassen des Umsatzes, Regionen und steuerlichen Merkmalen gegliedert. Diese Gliederungsformen werden teils miteinander kombiniert.

Die Umsatzsteuerstatistik (Voranmeldungen) dient der Beurteilung der Struktur und Wirkungsweise der Umsatzsteuer und ihrer wirtschaftlichen und sozialen Bedeutung. Aus der Beobachtung der Umsätze ergeben sich wertvolle Informationen für die Haushaltsplanungen und Steuerschätzungen des Bundes und der Länder. Die Umsatzsteuerstatistik (Voranmeldungen) dient darüber hinaus der allgemeinen Wirtschaftsbeobachtung, als Grundlage für die Volkswirtschaftlichen Gesamtrechnungen und zur Berechnung der an die Europäische Union abzuführenden Mittel.

2.1.2 Klassifikationssysteme

Grundlage für die Branchenstruktur nach Gewerbekennzahlen (GKZ) ist die Klassifikation der Wirtschaftszweige in der Fassung für Steuerstatistiken. Ab dem Berichtsjahr 2009 liegt die GKZ2008 zugrunde. Die GKZ, die in der Finanzverwaltung

angewendet wird, ist eine leicht modifizierte Fassung der Klassifikation der Wirtschaftszweige (WZ). Die Klassifikation der Wirtschaftszweige ist über das Internet abrufbar

[Statistisches Bundesamt Deutschland - Klassifikation der Wirtschaftszweige, Ausgabe 2008 \(WZ 2008\)](#)

2.1.3 Statistische Konzepte und Definitionen

Für die Umsatzsteuerstatistik (Vorankündigungen) werden von den Steuerpflichtigen, die zur Abgabe von Umsatzsteuer-Vorankündigungen verpflichtet sind, folgende Erhebungsmerkmale erfasst:

1. Steuerbare Umsätze (ohne Einfuhrumsätze) in der im Besteuerungsverfahren angezeigten Gliederung, Umsatzsteuer, Vorsteuer mit den im Besteuerungsverfahren festgestellten Angaben,
2. Sitz (Gemeinde), Rechtsform, Stellung als Organträger innerhalb einer Organschaft, Wirtschaftszweig, Dauer der Steuerpflicht, Besteuerungsform, Vorauszahlungszeitraum.

Der Datenkatalog der Umsatzsteuerstatistik (Vorankündigungen) einschl. der Metadaten ist im Internet auf den Seiten des Forschungsdatenzentrums einzusehen.

2.2 Nutzerbedarf

Zu den Hauptnutzern der Umsatzsteuerstatistik (Vorankündigungen) zählen das Bundesministerium der Finanzen, die jeweiligen Länderressorts und die Bundesbank. Daneben wird die Umsatzsteuerstatistik (Vorankündigungen) von Wirtschaftsverbänden, Interessenvertretungen, Unternehmen, Forschungsinstituten und privaten Nutzern verwendet. Die Ergebnisse fließen zudem in die Berechnungen der Volkswirtschaftlichen Gesamtrechnungen ein und dienen zur Berechnung der an die Europäische Union abzuführenden Mittel.

2.3 Nutzerkonsultation

Die Umsatzsteuerstatistik (Vorankündigungen) basiert auf Verwaltungsdaten. Die Festlegung der Merkmale und Ausprägungen ergibt sich daher aus dem Umsatzsteuerrecht. Fachspezifische Fragen oder Anregungen können im Fachausschuss/in der Nutzerkonferenz "Finanz- und Steuerstatistiken" eingebracht werden. Neben diesem institutionalisierten Gremium stehen die Mitarbeiterinnen und Mitarbeiter der Umsatzsteuerstatistik in direktem Kontakt mit den Nutzern.

3 Methodik

3.1 Konzept der Datengewinnung

Die Umsatzsteuerstatistik (Vorankündigung) ist eine Sekundärerhebung. Erhebungsgrundlage der Umsatzsteuerstatistik (Vorankündigungen) sind Datensätze, welche die Rechenzentren der Landesfinanzbehörden für jeden Steuerpflichtigen aus Daten des automatisierten Umsatzsteuer-Vorankündigungs- und Vorauszahlungsverfahrens (UVV) und des Grundinformationssdienstes zusammenstellen. In Anlehnung an die Umsatzsteuer-Freigrenze des § 19 UStG werden Datensätze mit einem Jahreswert der Lieferungen und Leistungen von 17 500 Euro oder weniger eliminiert.

3.2 Vorbereitung und Durchführung der Datengewinnung

Die Daten werden von den Rechenzentren der Landesfinanzbehörden an die Statistischen Ämter der Länder übermittelt. Grundlage ist zum einen die Umsatzsteuer-Vorankündigung, die die steuerlichen Merkmale beinhaltet und zum anderen der Grundinformationssdienst der Finanzverwaltung, aus dem die Ordnungsmerkmale der Unternehmen hervorgehen.

3.3 Datenaufbereitung (einschl. Hochrechnung)

Im Rahmen der Aufbereitung der Umsatzsteuerstatistik (Vorankündigungen) werden potentiell unplausible oder ungültige Angaben von den Statistischen Ämtern des Bundes und der Länder geprüft und entweder maschinell bereinigt oder nach eigenen Recherchen der Statistischen Landesämter bzw. nach Rückfragen der Statistischen Landesämter bei den Finanzämtern manuell korrigiert.

Hochrechnungen oder Schätzungen finden nicht statt.

3.4 Preis- und Saisonbereinigung; andere Analyseverfahren

Die Datenlieferungen erfolgen im Anschluss an den Berichtszeitraum (Kalenderjahr) in jährlichen Lieferungen, saisonbedingte Effekte sind nicht zu erwarten und bedürfen keiner Bereinigung.

3.5 Beantwortungsaufwand

Da es sich um eine Sekundärerhebung handelt, besteht keine zusätzliche Belastung der Unternehmen für statistische Zwecke. Der Finanzverwaltung entsteht Aufwand durch die Übernahme der Angaben über die Steuerpflichtigen aus dem Festsetzungsspeicher.

4 Genauigkeit und Zuverlässigkeit

4.1 Qualitative Gesamtbewertung der Genauigkeit

Die Lieferdaten der Finanzverwaltung haben grundsätzlich eine sehr hohe Qualität. Dies gilt allerdings nur für diejenigen Angaben, die für das Besteuerungsverfahren relevant sind, d. h. die unmittelbaren finanziellen Auswirkungen auf die Steu-

erfestsetzung haben. Qualitative Einschränkungen gibt es vornehmlich bei Angaben ohne unmittelbare finanzielle Auswirkungen auf die Steuerfestsetzung, wie z. B. bei der Einteilung nach Wirtschaftszweigen oder bei den steuerfreien Umsätzen ohne Vorsteuerabzug.

Da es sich um eine Vollerhebung mit Erfassungsgrenze handelt, entfallen stichprobenbedingte Fehler. Grundlage für die Erstellung der Ergebnisse sind die aus dem Umsatzsteuer-Voranmeldungsverfahren stammenden Daten. Änderungen oder zusätzliche Angaben, die sich aus den zum Teil sehr viel später vorliegenden Umsatzsteuer-Jahreserklärungen ergeben, können nicht berücksichtigt werden.

Nicht abgebildet werden in der Umsatzsteuerstatistik (Voranmeldungen) sog. Jahreszahler, d.h. Unternehmer, die aufgrund einer Befreiung des Finanzamtes gemäß §18 Abs. 2 Satz 3 UStG keine USt-Voranmeldung abgegeben haben, weil ihre Jahressteuer im Vorjahr nicht mehr als 1 000 Euro (ab 01.01.2009) betragen hat; hierzu gehören auch Steuerpflichtige mit hohen steuerbaren, aber niedrigen darin enthaltenen steuerpflichtigen Umsätzen (z.B. Angehörige freier Berufe im Bereich der Humanmedizin). Weiterhin sind Unternehmer mit einem steuerbaren Jahresumsatz von 17 500 Euro (entsprechend der im aktuellen Berichtsjahr geltenden Grenze nach § 19 Abs. 1 UStG) oder weniger ohne Rücksicht auf die zugrunde liegenden steuerlichen Tatbestände nicht erfasst. Hierunter fallen z.B. Kleinunternehmer im Sinne von § 19 UStG.

Bei der Erfassung der Organschaften kommt es zu Verzerrungen in der Gesamtheit, da hier ein Unternehmen (Organträger) für alle Organgesellschaften bzw. den gesamten Organkreis meldet und somit nur die Merkmale des Organträgers in die statistische Aufbereitung einfließen. Voraussetzung für die Anrechnung als umsatzsteuerrechtliche Organschaft ist, dass eine juristische Person nach dem Gesamtbild der tatsächlichen Verhältnisse finanziell, wirtschaftlich und organisatorisch in ein Unternehmen eingegliedert ist (Organgesellschaft gem. § 2 Abs. 2 UStG). Steuerbar sind lediglich die Außenumsätze des Organkreises, die vom Organträger zu versteuern sind. Unterhält ein Unternehmer mehrere Betriebe oder besteht ein Unternehmen aus mehreren örtlichen Einheiten (Filialen und Zweigbetrieben), so wird es - analog zu den Organschaften - jeweils als Einheit mit dem gesamten Jahresumsatz von dem für den Sitz der Geschäftsleitung zuständigen Finanzamt zentral erfasst.

Erzielt ein Unternehmen Umsätze in verschiedenen Wirtschaftszweigen, so wird der Gesamtumsatz entsprechend dem Schwerpunkt der wirtschaftlichen Tätigkeit nur in einem Wirtschaftszweig nachgewiesen. Des Weiteren können Verlagerungen des wirtschaftlichen Schwerpunkts möglicherweise nicht immer zeitnah nachgewiesen werden.

Zu Doppelzählungen desselben Unternehmens, aber nicht bei den Umsätzen, kann es dadurch kommen, dass sich bei Inhaberwechsel, Änderung der Rechtsform, Sitzverlagerung usw. im zeitlichen Ablauf des Besteuerungsjahres mehr als eine (natürliche oder juristische) Person als Steuerpflichtiger ausweist. Das Abheben auf die - ggf. nicht das ganze Jahr hindurch bestehende - Steuerpflicht hat die Einbeziehung von Unternehmen zur Folge, die bei einer Stichtagsstatistik außer Betracht bleiben würden.

Folgende Umsätze erfasster Steuerpflichtiger sind in der Statistik nicht oder nicht in voller Höhe ausgewiesen:

- Nichtsteuerbare Umsätze,
- Steuerfreie Bank- und Versicherungsumsätze ohne Berechtigung zum Vorsteuerabzug,
- weitere Erfassungslücken sind denkbar bei steuerfreien Umsätzen infolge unvollständiger Angaben der Steuerpflichtigen in der Umsatzsteuer-Voranmeldung, sofern hierdurch keine Steuerverkürzung entstanden ist und damit kein unabweisbares fiskalisches Interesse an einer Korrektur der Angaben durch die Finanzverwaltung besteht.

Die juristischen Personen des öffentlichen Rechts sind nur im Rahmen ihrer Betriebe gewerblicher Art und ihrer land- oder forstwirtschaftlichen Betriebe gewerblich oder beruflich tätig und damit umsatzsteuerrechtlich relevant (§ 2 Abs. 3 UStG), wobei entscheidend ist, ob sich die wirtschaftliche Betätigung vom Hoheitsbetrieb abhebt und einen eigenen Betrieb gewerblicher Art darstellt. Unabhängig vom Vorliegen dieser Voraussetzungen gelten bestimmte, in § 2 Abs. 3 UStG genannte Aktivitäten in jedem Fall als berufliche oder gewerbliche Tätigkeiten.

Für bestimmte nach dem 31.12.2001 im Inland ausgeführte steuerpflichtige Umsätze schulden Unternehmer und juristische Personen als Leistungsempfänger die Steuer (§ 13b UStG).

4.2 Stichprobenbedingte Fehler

Da es sich um eine Vollerhebung mit Erfassungsgrenze handelt, entfallen stichprobenbedingte Fehler.

4.3 Nicht-Stichprobenbedingte Fehler

Die Finanzverwaltung stellt der amtlichen Statistik keine Informationen zur erwarteten Anzahl an Umsatzsteuer-Voranmeldungen zur Verfügung. Insofern kann nicht unterschieden werden zwischen fehlenden Umsatzsteuer-Voranmeldungen und Steuerpflichtigen, die nicht mehr existieren bzw. die nicht mehr dazu verpflichtet sind eine Umsatzsteuer-Voranmeldung abzugeben. Entsprechend kann keine Quotierung zu Antwortausfällen vorgenommen werden.

4.4 Revisionen

4.4.1 Revisionsgrundsätze

Bei der Umsatzsteuerstatistik (Voranmeldungen) werden keine vorläufigen Ergebnisse veröffentlicht. Daher gelten veröffentlichte Daten als endgültig.

4.4.2 Revisionsverfahren

./.

4.4.3 Revisionsanalysen

./.

5 Aktualität und Pünktlichkeit

5.1 Aktualität

Erste Ergebnisse liegen ca. 15 Monate nach Ende des Berichtszeitraums vor und werden unmittelbar darauf veröffentlicht.

5.2 Pünktlichkeit

Die tiefgegliederten Bundesergebnisse der Umsatzsteuerstatistik (Vorankündigungen) konnten in den letzten Jahren termingerecht erstellt und veröffentlicht werden.

6 Vergleichbarkeit

6.1 Räumliche Vergleichbarkeit

Da das Umsatzsteuergesetz ein Bundesgesetz und die Umsatzsteuerstatistik (Vorankündigungen) eine Bundesstatistik ist, die für alle Bundesländer mittels demselben IT-Verfahren aufbereitet wird, sind die Ergebnisse der Statistik für alle Bundesländer vergleichbar. Da das Umsatzsteuergesetz nur für Deutschland Gültigkeit besitzt, ist eine Vergleichbarkeit der Ergebnisse mit anderen Ländern aufgrund dort geltender anderer Steuergesetze nicht gegeben.

Umsätze der Filialen oder Zweigbetriebe von Mehrbetriebsunternehmen sowie die Umsätze der Tochterunternehmen bei Organschaften werden nicht an deren Firmensitz, sondern von dem für den Sitz der Geschäftsleitung zuständigen Finanzamt zentral erfasst. Mehrbetriebsunternehmen und Organkreise haben zwar einen relativ geringen Anteil an der Anzahl aller Unternehmen, jedoch einen hohen Anteil am Gesamtumsatz.

Zusätzlich ergeben sich Besonderheiten durch Steuerpflichtige/Unternehmen mit Sitz im Ausland. Die Umsatzsteuerzuständigkeitsverordnung regelt die örtliche Zuständigkeit der Finanzämter für Unternehmen im Sinne des § 21 Abs. 1 Satz 2 der Abgabenordnung. Die dort genannten Finanzämter sind zentral für alle Unternehmen eines bestimmten Landes zuständig. Da die nicht im Inland ansässigen Unternehmen von der amtlichen Statistik nicht zweifelsfrei als solche identifiziert werden können, erfolgt der Nachweis am Sitz des zuständigen Finanzamtes. Somit werden in diesen Gemeinden Angaben für dort nicht ansässige Unternehmen mit ausgewiesen und können dadurch die regionalen Ergebnisse verzerren.

6.2 Zeitliche Vergleichbarkeit

Seit dem Berichtsjahr 1996 liegt die Umsatzsteuerstatistik (Vorankündigungen) jährlich vor, durch Änderungen des Steuerrechts kann es aber zu Einschränkungen der Vergleichbarkeit einzelner Berichtsjahre kommen. Eine Einschränkung der zeitlichen Vergleichbarkeit kann sich zudem aufgrund von Veränderungen der wirtschaftlichen Zuordnung einzelner Unternehmen bzw. von Unternehmenszusammenschlüssen/-aufspaltungen ergeben sowie durch Änderungen der Klassifikation der Wirtschaftszweige selbst.

Revisionen der Klassifikation der Wirtschaftszweige wurden zuletzt in den Jahren 1994 (Einführung der WZ1993), 2002 (Einführung der WZ 2003) und 2009 (Einführung der WZ 2008) für die Umsatzsteuerstatistik (Vorankündigungen) übernommen. Nicht alle Positionen sind uneingeschränkt über einen Klassifikationswechsel hinweg vergleichbar. Die Klassifikation der Wirtschaftszweige wird von der Finanzverwaltung in einer modifizierten Fassung zur Vergabe der Gewerkekennzahlen genutzt (s. dazu auch Punkt 9.2.2).

7 Kohärenz

7.1 Statistikübergreifende Kohärenz

Ein enger Zusammenhang besteht insbesondere zur Umsatzsteuerstatistik (Veranlagungen) (s. dazu auch 9.3). Da die Umsatzsteuerstatistik (Vorankündigungen) die Unternehmen und deren Umsätze in nahezu allen Wirtschaftszweigen, Rechtsformen, Größenklassen und regionalen Gliederungen erfasst, ergeben sich zahlreiche Überschneidungen mit anderen Wirtschaftsstatistiken. Zu nennen sind hier insbesondere die Statistik der Gewerbeanzeigen, die jährlichen Produktionserhebungen, die Erhebungen im Handwerk, Handel und Gastgewerbe, die Dienstleistungsstatistik, die Bauberichterstattung sowie die Statistik der sozialversicherungspflichtig Beschäftigten bei der Bundesagentur für Arbeit.

Unterschiede zu anderen Statistiken ergeben sich durch unterschiedliche Definitionen des Umsatzbegriffes, ein anderer Umgang mit Organschaften, der Abgrenzung der Grundgesamtheit sowie der Auswahl der Erhebungseinheiten, wie z. B. aufgrund von Abschneidegrenzen in anderen Erhebungen.

7.2 Statistikinterne Kohärenz

Die Umsatzsteuerstatistik (Vorankündigungen) ist generell intern konsistent.

7.3 Input für andere Statistiken

Neben der Umsatzsteuerstatistik (Vorankündigungen) werden Daten des Umsatzsteuer-Vorankündigungsverfahrens auch für das Unternehmensregister und die Intrahandelsstatistik verwendet. Die Ergebnisse der Umsatzsteuerstatistik (Vorankündigungen) sind aufgrund der Abbildung aller Bereiche der Volkswirtschaft eine wichtige Datenbasis für die Erstellung der Volkswirtschaftlichen Gesamtrechnungen.

8 Verbreitung und Kommunikation

8.1 Verbreitungswege

Pressemitteilungen

Zu den Ergebnissen der Umsatzsteuerstatistik (Vorankündigungen) erscheint jährlich eine Pressemitteilung.

Veröffentlichungen

Die Bundesergebnisse der Umsatzsteuerstatistik (Vorankündigungen) werden nur noch online veröffentlicht, es gibt keine gedruckten Veröffentlichungen mehr. Die Ergebnisse können über folgende Fundstelle online abgerufen werden:

[Umsatzsteuer - Statistisches Bundesamt \(Destatis\)](#)

Tiefer gegliederte Länderergebnisse können über die Homepage des jeweiligen Landesamtes abgerufen werden. Diese erreichen Sie z.B. über die Homepage des Statistischen Bundesamtes

<https://www.destatis.de/DE/PresseService/Adressbuch/National.html>

Online-Datenbank

Über die GENESIS-Online Datenbank des Statistischen Bundesamtes sind jährliche Bundesdaten für die wesentlichsten Eckwerte der Umsatzsteuerstatistik (Vorankündigungen) bis zur tiefsten Wirtschaftszweigebene (5-Steller) abrufbar; gegliedert nach Bundesländern sind diese Daten bis zur 2-Steller-Ebene des Wirtschaftszweiges verfügbar:

<https://www-genesis.destatis.de/genesis/online>

Tiefer gegliederte Landesergebnisse können über die Online-Datenbanken der statistischen Landesämter abgerufen werden.

Zugang zu Mikrodaten

Ein Scientific-Use-File mit faktisch anonymisierten Daten steht für das Berichtsjahr 2000 über das Forschungsdatenzentrum zur Verfügung.

Zur Analyse/Auswertung von Einzeldaten stehen in den Forschungsdatenzentren zum einen Arbeitsplätze für Gastwissenschaftler bereit, zum anderen besteht die Möglichkeit einer kontrollierten Datenfernverarbeitung.

Die Daten der Umsatzsteuerstatistik (Vorankündigungen) sind zudem im Längsschnitt im Rahmen des Umsatzsteuer-Panels verfügbar.

Sonstige Verbreitungswege

Weitere (individuelle) Datenauswertungen sind direkt über die Fachabteilung erhältlich, die ebenfalls Ansprechpartner für Fragen oder Anmerkungen zur Umsatzsteuerstatistik ist. Die Fachabteilung erreichen Sie unter folgender

Adresse:

Statistisches Bundesamt

Gruppe Finanzen und Steuern (H 3)

65180 Wiesbaden

Tel.: 0611/75-2405 (Zentraler Auskunftsdienst)

Fax: 0611/72-4000

Kontaktformular: <http://www.destatis.de/kontakt>

Regional tiefer gegliederte Länderergebnisse können über die Homepage des jeweiligen Landesamtes abgerufen werden. Diese erreichen Sie z.B. über die Homepage des Statistischen Bundesamtes

(Länder & Regionen - Regionales - Statistisches Bundesamt (Destatis)).

8.2 Methodenpapiere/Dokumentation der Methodik

Gude, J.: Ergebnisse der Umsatzsteuerstatistik (Vorankündigungen) 2012 in Wirtschaft und Statistik 10/2014, S. 602f.

Treek, H.-J.: Die Umsatzsteuerstatistik als Quelle wirtschaftswissenschaftlicher Analysen in Statistische Analysen und Studien Nordrhein-Westfalen, Band 15, 2004, S. 3 ff.

Dr. Vorgrimler, Dittrich, Dr. Lenz, Rosemann: Ein Scientific-Use-File der Umsatzsteuerstatistik 2000 in Wirtschaft und Statistik 3/2005, S. 201-209.

Vogel, A., Wagner, J., Burg, F., Dittrich, S.: Zur Dynamik der Export- und Importbeteiligung deutscher Industrieunternehmen, Empirische Befunde aus dem Umsatzsteuerpanel 2001 bis 2006 in Wirtschaft und Statistik 11/2009, S. 1109 ff.

8.3 Richtlinien der Verbreitung

Veröffentlichungskalender

./.

Zugriff auf den Veröffentlichungskalender

./.

Zugangsmöglichkeiten der Nutzer/-innen

Die Ergebnisse der Umsatzsteuerstatistik (Voranmeldungen) werden jährlich veröffentlicht und sind jedem Nutzer unter dem in Punkt 8.1 aufgeführten Link zeitgleich zugänglich.

9 Sonstige fachstatistische Hinweise

9.1 Merkmale

9.1.1 Steuerpflichtige

Als Umsatzsteuerpflichtige gelten Unternehmer im Sinne des § 2 Abs. 1 UStG. Danach ist Unternehmer, wer eine gewerbliche oder berufliche Tätigkeit selbständig ausübt. Das Unternehmen umfasst die gesamte gewerbliche oder berufliche Tätigkeit des Unternehmers. Gewerblich oder beruflich ist jede nachhaltige Tätigkeit zur Erzielung von Einnahmen, auch wenn die Gewinnabsicht fehlt oder eine Personenvereinigung nur ihren Mitgliedern gegenüber tätig wird.

9.1.2 Steuerbarer Umsatz, Gesamtumsatz

Der steuerbare Umsatz gem. § 1 UStG umfasst (siehe auch Anhang 1.1):

- die Lieferungen und sonstigen Leistungen (§3, 25 UStG), die ein Unternehmer im Inland gegen Entgelt im Rahmen seines Unternehmens ausführt. Die Steuerbarkeit entfällt nicht, wenn der Umsatz aufgrund gesetzlicher oder behördlicher Anordnung ausgeführt wird oder nach gesetzlicher Vorschrift als ausgeführt gilt (§ 1 Abs. 1 Nr. 1 UStG),
- die Einfuhr von Gegenständen im Inland oder in den österreichischen Gebieten Jungholz und Mittelberg (Einfuhrumsatzsteuer) (§ 1 Abs. 1 Nr. 4 UStG). Die Umsätze, die der Einfuhrumsatzsteuer unterliegen, sind jedoch nicht Gegenstand der Umsatzsteuerstatistik.
- der innergemeinschaftliche Erwerb im Inland gegen Entgelt (§ 1 Abs. 1 Nr. 5 UStG).

Beim sogenannten Gesamtumsatz in der Definition des § 19 Abs. 3 UStG handelt es sich um eine Größe, die durch Abzug einer Reihe bestimmter steuerfreier Umsätze aus dem steuerbaren Umsatz im Sinne des § 1 Abs. 1 Nr. 1 UStG abgeleitet wird. Er ist unter anderem maßgebend für die Berechnung der Steuer nach vereinnahmten Entgelten (§ 20 Abs. 1 Nr. 1 UStG).

Modifiziert sind auch die Umsätze, die der Ermittlung abziehbarer Vorsteuerbeträge nach Durchschnittssätzen gem. §§ 23 und 23a UStG zugrunde liegen.

Änderungen ab Berichtsjahr 2015 (siehe auch Anhang 1.1):

- die vom Leistungserbringer gemeldeten Umsätze, für die der Leistungsempfänger die Steuer nach §13b UStG schuldet, sind nicht mehr Bestandteil der steuerpflichtigen Lieferungen und Leistungen, sondern stellen eine separate Unterposition der Ausgangsumsätze (Lieferungen und Leistungen) dar.

9.1.3 Nichtsteuerbarer Umsatz

Nicht steuerbar sind Umsätze, die nicht von einem Unternehmer im Sinne des UStG und/oder nicht im Inland erbracht worden sind (§ 1 UStG). Außerdem sind Lieferungen und sonstige Leistungen nicht steuerbar, wenn kein Leistungsaustausch vorliegt. An Letzterem fehlt es z.B. bei bloßen Entgeltentrichtungen wie Geldzahlung oder Überweisung und echten Schadensersatzleistungen.

Nicht steuerbar sind auch die Innenumsätze eines Organkreises, weil die einzelnen Organgesellschaften eine gewerbliche oder berufliche Tätigkeit nicht selbständig ausüben, und es ihnen daher ebenfalls an der Unternehmereigenschaft fehlt.

9.1.4 Steuerbefreiungen (steuerfreie Umsätze)

Bei den Steuerbefreiungen (§ 4 Nr. 1 bis 28, § 25 Abs. 2 UStG) wird unterschieden zwischen Umsätzen, bei denen ausdrücklich ein Recht auf Vorsteuerabzug besteht (§ 15 Abs. 1 und 3 UStG; siehe auch unter 9.1.7) und solchen, die davon grundsätzlich ausgeschlossen sind (§ 15 Abs. 1 a und Abs. 2, § 25 Abs. 4 UStG). Steuerfrei mit Vorsteuerabzug sind insbesondere Ausfuhren und innergemeinschaftliche Lieferungen, Lohnveredelungen an Gegenständen der Ausfuhr (§ 4 Nr. 1

UStG), Umsätze für die Seeschifffahrt und Luftfahrt (§ 4 Nr. 2 UStG), der grenzüberschreitende Güterverkehr (§ 4 Nr. 3 UStG), Reiseleistungen außerhalb des Gebietes der Europäischen Wirtschaftsgemeinschaft (§ 25 Abs. 2 UStG), Lieferungen von Gold an Zentralbanken (§ 4 Nr. 4 UStG).

Aus der umfangreichen Liste der steuerfreien Umsätze ohne Vorsteuerabzug sind vor allem zu nennen: Geschäftsvorfälle im Geld- und Kapitalverkehr, Vermietung und Verpachtung von Grundstücken, Umsätze, die anderen umsatzbezogenen Verkehrsteuern unterliegen (Grunderwerb-, Rennwett- und Lotterie-, Versicherungssteuer) sowie bestimmte Leistungen des Gesundheits- und Sozialwesens. Bei innergemeinschaftlichen Dreiecksgeschäften nach § 25 b UStG sind die Umsätze des ersten Abnehmers ebenfalls steuerfrei ohne Berechtigung zum Vorsteuerabzug, wenn die Steuerschuld auf den letzten Abnehmer übertragen wurde.

9.1.5 Bemessungsgrundlage

Der Umsatz bemisst sich

- bei Lieferungen und sonstigen Leistungen sowie beim innergemeinschaftlichen Erwerb im Allgemeinen nach dem Entgelt (§ 10 Abs. 1 UStG),
- bei unentgeltlichen Wertabgaben im Sinne von § 3 Abs. 1 b UStG nach dem Einkaufspreis zuzüglich der Nebenkosten oder mangels eines Einkaufspreises nach den Selbstkosten (§ 10 Abs. 4 UStG),
- bei Reiseleistungen im Sinne des § 25 Abs. 1 UStG nach dem Unterschied zwischen dem Betrag, den der Leistungsempfänger aufwendet und dem Betrag, den der Unternehmer für die Reisevorleistungen aufwendet (§ 25 Abs. 3 UStG - sogenannte Margenbesteuerung),
- bei Umsätzen mit beweglichen körperlichen Gegenständen unter bestimmten Voraussetzungen nach dem Betrag, um den der Verkaufspreis den Einkaufspreis für den Gegenstand übersteigt (§ 25a Abs. 3 UStG - Differenzbesteuerung).

Die Umsatzsteuer, die gem. § 10 Abs. 4 Satz 2 UStG nicht zur Bemessungsgrundlage gehört, ist grundsätzlich nach vereinbarten Entgelten (Sollbesteuerung) zu berechnen (§ 16 Abs. 1 UStG). Die Steuerberechnung nach vereinnahmten Entgelten (Ist-Besteuerung) kann beantragt werden und beschränkt sich auf Unternehmen mit einem Gesamtumsatz von nicht mehr als 500 000 Euro im Vorjahr, auf Nichtbuchführungspflichtige und Angehörige freier Berufe (§ 20 UStG).

9.1.6 Steuersätze

Die Umsatzsteuer beträgt seit 1.1.2007 für jeden steuerpflichtigen Umsatz 19 v.H. der Bemessungsgrundlage (§ 12 Abs. 1 UStG, sie ermäßigt sich für eine Reihe von Umsätzen auf 7 v.H. (§ 12 Abs. 2 UStG), u.a. für Lieferungen, Einfuhr, innergemeinschaftlichen Erwerb und Vermietung der in der Anlage zum Umsatzsteuergesetz aufgeführten Gegenstände (z.B. land- und forstwirtschaftliche Erzeugnisse, Lebensmittel, Waren des Buchhandels und Erzeugnisse des graphischen Gewerbes, bestimmte Hilfsmittel für Kranke, Kunstgegenstände); zum ermäßigten Satz werden ferner bestimmte Leistungen des kulturellen Bereichs sowie die Beförderung im Personennahverkehr nach Maßgabe des § 12 Abs. 2 Nr. 10 UStG besteuert.

Aus der Anwendung der Steuersätze auf die Bemessungsgrundlage ergibt sich die Umsatzsteuer vor Abzug der Vorsteuerbeträge. Im Rahmen von Sonderregelungen im UStG (§§ 23, 24 UStG) können bestimmte Berufsgruppen und Wirtschaftszweige Durchschnittssätze bei der Besteuerung anwenden. Unter 9.1.13 wird insbesondere auf die Regelungen für land- und forstwirtschaftliche Betriebe eingegangen.

9.1.7 Vorsteuerabzug, Ausstellung von Rechnungen

Bei der Steuerberechnung kann der Unternehmer die ihm im Geschäftsverkehr von anderen Unternehmen gesondert in Rechnung gestellte Umsatzsteuer als Vorsteuerbetrag von seiner Steuerschuld absetzen. Zu den abziehbaren Vorsteuern gehört auch die auf Importe für Unternehmenszwecke entrichtete Einfuhrumsatzsteuer (§ 15 Abs. 1 UStG) und die Steuer für den innergemeinschaftlichen Erwerb.

Der Vorsteuerabzug ist nur zulässig, wenn die Steuer gesondert in Rechnung gestellt worden ist. Einzelheiten, z.B. über die erforderlichen Angaben in den Rechnungen, über Folgen des unberechtigten, gesonderten Steuerausweises usw. ergeben sich aus § 14 UStG und den dazu erlassenen Durchführungsbestimmungen.

Aus Vereinfachungsgründen können die abziehbaren Vorsteuerbeträge für bestimmte Berufs- und Gewerbezweige nach allgemeinen Durchschnittssätzen (v.H.-Sätzen) gem. Anlage zu §§ 69 und 70 UStDV berechnet werden. Zur Berechnung der abziehbaren Vorsteuerbeträge (§ 15) wird für Körperschaften, Personenvereinigungen und Vermögensmassen im Sinne des § 5 Abs. 1 Nr. 9 des Körperschaftsteuergesetzes, die nicht verpflichtet sind, Bücher zu führen und auf Grund jährlicher Bestandsaufnahmen regelmäßig Abschlüsse zu machen, ein Durchschnittssatz von 7 Prozent des steuerpflichtigen Umsatzes, mit Ausnahme der Einfuhr und des innergemeinschaftlichen Erwerbs, festgesetzt.

Für Körperschaften, Personenvereinigungen und Vermögensmassen im Sinne des § 5 Abs. 1 Nr. 9 des Körperschaftsteuergesetzes, die nicht verpflichtet sind, Bücher zu führen und auf Grund jährlicher Bestandsaufnahmen regelmäßig Abschlüsse zu machen, wird ein Durchschnittssatz von 7 Prozent des steuerpflichtigen Umsatzes als abziehbarer Vorsteuerbetrag (§15) angesetzt. Ausgenommen davon sind Einfuhren und innergemeinschaftliche Erwerbe.

Eine Sonderregelung gilt für land- und forstwirtschaftliche Betriebe (siehe unter 9.1.13).

9.1.8 Steuerzahllast (Steuersoll) - Umsatzsteuer-Vorauszahlung (siehe auch Anhang 1.2):

Nach Berücksichtigung der abziehbaren Vorsteuer- und Kürzungsbeträge verbleibt eine Zahllast bzw. ein Steuererstattungsanspruch gegenüber dem Finanzamt, die/der im Wege der USt-Vorauszahlung oder -Rückzahlung (monatlich/vierteljährlich) beglichen wird (siehe unter 9.1.10).

Änderungen ab Berichtsjahr 2015 (siehe auch Anhang 1.2):

- die Umsatzsteuer, die der Leistungsempfänger nach §13b UStG schuldet, ist nicht mehr Bestandteil der Umsatzsteuer für Lieferungen und Leistungen, sondern stellt eine separate Unterposition der Umsatzsteuer vor Abzug der Vorsteuerbeträge dar,
- die "in Rechnung unberechtigt ausgewiesenen Steuerbeträge sowie Steuerbeträge, die geschuldet werden" sind Bestandteil der Umsatzsteuer vor Abzug der Vorsteuerbeträge.

9.1.9 Entstehung der Steuer

Die Steuer entsteht gem. § 13 Abs. 1 UStG bei Berechnung

- nach vereinbarten Entgelten mit Ablauf des Voranmeldungszeitraumes, in dem die Leistungen ausgeführt worden sind,
- nach vereinnahmten Entgelten mit Ablauf des Voranmeldungszeitraumes, in dem die Entgelte vereinnahmt worden sind.

9.1.10 Besteuerungsverfahren

Der Unternehmer hat für das Kalenderjahr oder ggf. einen kürzeren Besteuerungszeitraum eine Steuererklärung abzugeben (§ 18 Abs. 3 UStG). Im Vorgriff auf die Steuererklärung und die spätere Veranlagung hat der Unternehmer jeweils bis zum 10. Tag nach Ablauf jedes Kalendervierteljahres/Kalendermonats (= Voranmeldungszeitraum) eine Voranmeldung abzugeben und eine USt-Vorauszahlung zu leisten (§ 18 Abs. 1 und 2 UStG). Bei Unternehmern, deren Steuer im vorangegangenen Kalenderjahr mehr als 7 500 Euro betragen hat, ist der Kalendermonat Voranmeldungszeitraum (§ 18 Abs. 2 UStG). Auf Antrag kann das Finanzamt die Fristen für die Abgabe der Voranmeldung und für die Entrichtung der Vorauszahlungen um einen Monat verlängern (Dauerfristverlängerung); Monatszahler haben hierfür eine Sondervorauszahlung auf die voraussichtliche Jahressteuer zu entrichten (§§ 46, 47 UStDV). Beträgt die Steuer für das vorangegangene Kalenderjahr nicht mehr als 1 000 Euro, kann das Finanzamt von der Abgabe der Voranmeldung und der Vorauszahlung befreien.

9.1.11 Örtliche Zuständigkeit

Für die Umsatzsteuer mit Ausnahme der Einfuhrumsatzsteuer ist das Finanzamt zuständig, von dessen Bezirk aus der Unternehmer sein Unternehmen ganz oder vorwiegend betreibt (§ 21 Abs. 1 Satz 1 AO 1977). Wird das Unternehmen von einem nicht zum Geltungsbereich des Gesetzes gehörenden Ort aus betrieben, so sind für Unternehmen aus den in der USt-ZuständigkeitsV genannten Staaten die dort festgelegten Finanzämter örtlich zuständig (§ 21 Abs. 1 Satz 2 AO 1977; siehe hierzu auch 6.1).

9.1.12 Besteuerung der Kleinunternehmer

Die Umsatzsteuer wird nicht erhoben, wenn der nach § 19 UStG zu ermittelnde Umsatz 17 500 Euro im Vorjahr nicht überstiegen hat und 50 000 Euro im laufenden Jahr voraussichtlich nicht übersteigen wird. Dies gilt nicht für Steuern nach § 19 Abs. 1 Satz 3 UStG. In der Folge ist ein Vorsteuerabzug ausgeschlossen. Ein Verzicht auf die Steuerbefreiung ist gem. § 19 Abs. 2 UStG möglich.

9.1.13 Besteuerung der Land- und Forstwirtschaft nach Durchschnittssätzen

Im Rahmen des Mehrwertsteuersystems nehmen die land- und forstwirtschaftlichen Betriebe im Sinne des § 24 UStG eine Sonderstellung ein. Danach werden die Steuern für den größten Teil der land- und forstwirtschaftlichen Umsätze in gleicher Höhe festgesetzt wie die diesen Umsätzen zuzurechnenden Vorsteuern (Vorsteuerpauschale), mit dem Ergebnis, dass hierfür keine Zahlungsverpflichtung an das Finanzamt entsteht, während die Leistungsempfänger die ihnen in Rechnung gestellte Umsatzsteuer als Vorsteuer geltend machen können. Über die Höhe der Durchschnittssätze und der verbleibenden Steuerzahllast für die unterschiedlichen land- und forstwirtschaftlichen Umsätze informiert die nachstehende Aufstellung.

Durchschnittsätze des § 24 UStG für land- und forstwirtschaftliche Betriebe

Durchschnittsätze für land- und forstwirtschaftliche Betriebe (§ 24 UStG)			
Art der Umsätze	Durchschnittssatz		Steuerzahllast
	Umsatz	Vorsteuer	
in v.H. der Bemessungsgrundlage			
1 Lieferungen von forstwirtschaftlichen Erzeugnissen, ausgenommen Sägewerkserzeugnisse (z.B. Rund-, Schicht- und Abfallholz)	5,5	5,5	0
2 Lieferungen der in der Anlage zu § 12 Abs. 2 Nr. 1 UStG aufgeführten Sägewerkserzeugnisse (z.B. <u>Schnittholzabfälle</u> , Hobel-, Hack- und Sägespäne), sonstige Leistungen (z.B. Lohnfahren), Hilfsumsätze (z.B. Verkauf gebrauchter Landmaschinen)	10,7	10,7	0
3 Lieferungen (ausgenommen Ausfuhrlieferungen und Umsätze im Ausland) der			
a) in der Anlage 2 UStG nicht aufgeführten <u>Sägewerkserzeugnisse</u> (z.B. <u>Kanthölzer</u> , Bohlen, Bretter)	19	10,7	8,3
b) in der Anlage 2 UStG nicht aufgeführten Getränke (z.B. Wein, Traubenmost, Frucht- und Gemüsesäfte) sowie alkoholische Flüssigkeiten (z.B. reiner Alkohol)	19	10,7	8,3
4 Ausfuhrlieferungen und im Ausland bewirkte Umsätze der			
a) in der Anlage 2 UStG nicht aufgeführten <u>Sägewerkserzeugnisse</u> (vgl. Nr. 3 a)	10,7	10,7	0
b) Getränke, alkoholische Flüssigkeiten (vgl. Nr. 3 b)	10,7	10,7	0
5 Übrige landwirtschaftliche Umsätze (z.B. Getreide, Vieh, Fleisch, Milch, Obst, Gemüse, Eier)	10,7	10,7	0

Die Durchschnittsbesteuerung ist nur auf die im Rahmen eines land- und forstwirtschaftlichen Betriebs ausgeführten Umsätze anwendbar. Sie erstreckt sich nicht auf Gewerbebetriebe kraft Rechtsform (Kapitalgesellschaften oder Erwerbs- und Wirtschaftsgenossenschaften, die nach § 2 Abs. 2 des Gewerbesteuergesetzes als Gewerbebetriebe gelten). Führt der Unternehmer neben durchschnittsbesteuerten Umsätzen auch andere Umsätze aus, so ist der land- und forstwirtschaftliche Betrieb als ein in der Gliederung des Unternehmens gesondert geführter Betrieb zu behandeln (§ 24 Abs. 3 UStG).

Nach § 24 Abs. 4 können die Land- und Forstwirte für die Besteuerung nach den allgemeinen Vorschriften des UStG optieren.

9.2 Durchführung der Statistik

9.2.1 Erhebung, Datensatz und Merkmale

Erhebungsgrundlage der Umsatzsteuerstatistik (Vorankündigungen) sind Datensätze, die die Rechenzentren der Landesfinanzbehörden für jeden Steuerpflichtigen aus Daten des automatisierten Umsatzsteuer-Voranmeldungs- und -Vorauszahlungsverfahrens (UVV) und des Grundinformationsdienstes zusammenstellen und jährlich an die Statistischen Landesämter übermitteln. In Anlehnung an die Umsatzsteuer-Freigrenze des § 19 UStG werden Datensätze mit einem Jahreswert der Lieferungen und Leistungen von 17 500 Euro oder weniger eliminiert.

9.2.2 Wirtschaftssystematische Zuordnung

Die Klassifikation der Wirtschaftszweige wird von der Finanzverwaltung in einer modifizierten Fassung zur Vergabe der Gewerkekennzahlen genutzt. Die Hauptunterschiede sind:

Bei der Vergabe der Gewerkekennzahl sind die drei Wirtschaftsabschnitte

- O Öffentliche Verwaltung, Verteidigung, Sozialversicherung
- T Private Haushalte mit Hauspersonal; Herstellung von Waren und Erbringung von Dienstleistungen durch private Haushalte für den Eigenbedarf ohne ausgeprägten Schwerpunkt
- U Exterritoriale Organisationen und Körperschaften

grundsätzlich nicht zugelassen.

Zusätzlich werden 24 fünfstellige Wirtschaftsunterklassen nicht berücksichtigt und nur die übergeordneten vierstelligen Wirtschaftsklassen genutzt (siehe Anhang 1).

Die detaillierte Gliederung der Daten nach Wirtschaftszweigen anhand der Gewerbekennzahl ist von wesentlicher Bedeutung für die Umsatzsteuerstatistik (Voranmeldungen). Die Gewerbekennzahl wird dem Steuerpflichtigen in erster Linie für statistische, aber auch für finanzamtsinterne Zwecke (z.B. der Betriebsprüfung) entsprechend der Klassifikation der Wirtschaftszweige (WZ), die die Grundlage für die Einordnung der wirtschaftlichen Institutionen bildet, zugeteilt und in den Grundinformationsdienst der Finanzverwaltung übernommen. Grundsätzlich wird ein Unternehmen mit seinen gesamten Umsätzen einem einzigen Wirtschaftszweig zugeordnet. Maßgebend für die Zuordnung ist dabei die Haupttätigkeit des Unternehmens. Die Haupttätigkeit ist die Tätigkeit, die -gegebenenfalls unter Anwendung der Top-down-Methode- den größten Beitrag zur Wertschöpfung dieses Unternehmens leistet (siehe Definitionen und Regeln in den Vorbemerkungen zur WZ 2008).

Der Branchenzuordnung der Umsatzsteuerstatistik (Voranmeldungen) liegt seit dem Berichtsjahr 2009 das Verzeichnis der Wirtschaftszweige 2008 -Fassung für die Steuerstatistiken- zugrunde. Gegenüber ihrer Vorgängerversion, der WZ2003, enthält die WZ2008 eine Reihe von zum Teil wesentlichen Änderungen, sowohl gliederungsstruktureller als auch methodischer Art. Grund hierfür ist vor allem die Berücksichtigung von Änderungen internationaler Referenzklassifikationen im Rahmen einer weiter fortschreitenden internationalen Harmonisierung von Wirtschaftsklassifikationen, zu denen auch die Wirtschaftszweigklassifikationen gehören. Bei der Betrachtung von Zeitreihen ist zu beachten, dass es zu zahlreichen gliederungsstrukturellen Änderungen zwischen der WZ 2003 und der WZ 2008 gekommen ist. So ist bei nur knapp 60 Prozent der Gewerbekennzahlen 2008 eine direkte Zuordnung zu einer Gewerbekennzahl 2003 möglich. Dabei werden auch die Zuordnungen berücksichtigt, wo eine Gewerbekennzahl 2008 sich aus zwei oder mehreren Gewerbekennzahlen 2003 eindeutig abgrenzen lässt bzw. umgekehrt sich eine GKZ 2003 auf zwei oder mehrere Gewerbekennzahlen 2008 verteilt. Hier ist zumindest rechnerisch oder auf Basis einer höheren Gliederungsebene eine Anbindung möglich. Bei den übrigen ca. 40 Prozent der Gewerbekennzahlen 2008 ist nur eine schwerpunktmäßige Bestimmung einer vergleichbaren Gewerbekennzahl 2003 möglich, so dass hier nur eine teils sehr eingeschränkte Vergleichbarkeit hergestellt werden kann.

Die vollständige Gliederung aus dem Verzeichnis der Wirtschaftszweige 2008 -Fassung für die Steuerstatistiken- wird in der Jahresveröffentlichung (Fachserie 14 Reihe 8.1 Umsatzsteuerstatistik (Voranmeldungen) mit der Tabelle 2.3 angeboten. Aus veröffentlichungstechnischen Gründen musste den Tabellen in der Fachserie die amtliche Kurzbezeichnung der Wirtschaftszweige zugrunde gelegt werden, eine Erläuterung der wichtigsten Abkürzungen ist in der Jahresveröffentlichung abgedruckt.

Um den genauen Inhalt jeder Gliederungsposition zu erhalten, empfiehlt es sich die Ausgabe der [Klassifikation der Wirtschaftszweige](#), Ausgabe 2008 (WZ 2008) mit Erläuterungen heranzuziehen.

9.2.3 Erläuterungen zu den Daten über Unternehmenszugänge und -abgänge

Zugänge und Abgänge (Fluktuationsfälle) werden wie alle übrigen Steuerpflichtigen in der Umsatzsteuerstatistik (Voranmeldungen) nur dann erfasst, wenn sie im Erhebungsjahr Voranmeldungen abgegeben haben und einen steuerbaren Umsatz aus Lieferungen und Leistungen von mehr als 17 500 Euro aufwiesen.

Die Erfassung der Fluktuationsfälle und die Abgrenzung gegenüber bestehenden Unternehmen erfolgt über das Merkmal "Dauer der Steuerpflicht". Als Fluktuationsfälle sind diejenigen Unternehmen definiert, deren Steuerpflicht im Statistikjahr oder im Jahr davor begann oder im Statistikjahr endete. Im Einzelnen wurden folgende Typisierungen vorgenommen:

Zugänge/Abgänge

Beginn ^a	Ende ^a	Typ ^a
der-Steuerpflicht ^a		
Vorjahr ^a	nach-Berichtsjahr ^a	Zugang-Vorjahr ^a
Berichtsjahr ^a	nach-Berichtsjahr ^a	Zugang-Berichtsjahr ^a
vor-Berichtsjahr ^a	Berichtsjahr ^a	Abgang-Berichtsjahr ^a
Berichtsjahr ^a	Berichtsjahr ^a	Zugang-und-Abgang-Berichtsjahr ^a

Bei der Beurteilung der Qualität der Daten ist zu beachten, dass Angaben über Zugänge und Abgänge von Unternehmen von Neugründungen und Auflösungen zu unterscheiden sind. Neben echten Neugründungen und endgültigen Auflösungen sind auch unechte Fluktuationsfälle im Material enthalten, so dass die Ergebnisse tendenziell überhöht sind. Unechte Fluktuationsfälle entstehen, wenn aufgrund von Änderungen im steuerlichen Bereich Unternehmen als statistische Zu- und Abgänge erscheinen, ohne dass sich die Unternehmeridentität verändert hat. Denkbar ist dies z.B. bei Rechtsformänderungen im Rahmen einer formwechselnden Umwandlung, bei Sitzverlagerungen von Unternehmen oder wenn die Finanzverwaltung eine andere Steuernummer zugeteilt hat. Im weiteren Sinne können zu den unechten Fluktuationsfällen auch diejenigen Unternehmen gerechnet werden, bei denen sich zwar die Unternehmeridentität geändert hat, sonst aber keine gravierenden Veränderungen in wirtschaftlicher Hinsicht eingetreten sind. Zu nennen wären beispielsweise Ereignisse wie Inhaberwechsel bei Einzelunternehmen, Rechtsformänderungen im Rahmen einer übertragenden Umwandlung, Fusionen

oder Betriebsaufspaltungen. Ein Teil der unechten Fluktuationsfälle, insbesondere der ersten Art, kann im Rahmen der statistischen Aufbereitung durch Plausibilitätsprüfungen erkannt und eliminiert werden.

Eine Tendenz zur Untererfassung von Gründungen im Statistikjahr ergibt sich daraus, dass der wirtschaftliche Beginn eines Unternehmens und der Beginn seiner Voranmeldepflicht sich nicht miteinander decken müssen. So kann ein Unternehmen zwar gegründet, wegen geringer Umsätze und/oder hoher Vorsteuerbeträge aber noch nicht voranmeldepflichtig sein. Tritt ein solches Unternehmen im weiteren Verlauf seines Wirtschaftslebens nach Erfüllung der Voraussetzungen (Voranmeldepflicht und jährliche Lieferungen und Leistungen über 17 500 Euro) erstmals statistisch in Erscheinung, so zählt es nur dann als Gründungsfall, wenn seine Steuerpflicht im Berichtsjahr begann.

Wegen der Möglichkeit des Abweichens der Voranmelde- von der Steuerpflicht liegen auch bei den Auflösungen Untererfassungstendenzen vor (ein Unternehmen wird nur dann als Abgang in der Statistik nachgewiesen, wenn im gleichen Jahr auch die Steuerpflicht endet). Insgesamt gesehen dürfte die Untererfassung bei den Abgängen wesentlich stärker ausgeprägt sein als bei den Zugängen, so dass der "Gründungssaldo" zu positiv gezeichnet wird.

Die umsatzsteuerliche Behandlung der Organschaften (siehe unter 4.1 und 9.1.3) bringt es mit sich, dass Bewegungen innerhalb eines Organkreises nicht nachzuweisen sind, d.h. innerhalb eines Organkreises erfolgte Gründungen oder Auflösungen von Unternehmen werden in der Umsatzsteuerstatistik (Voranmeldungen) nicht erfasst.

9.3 Methodische Unterschiede zwischen der Umsatzsteuerstatistik (Voranmeldungen) und der Umsatzsteuerstatistik (Veranlagungen)

Neben der seit Jahren ausgewerteten Umsatzsteuerstatistik auf Basis der Umsatzsteuer-Voranmeldungen wird seit dem Veranlagungsjahr 2006 jährlich die neue Umsatzsteuerstatistik auf Basis der Umsatzsteuererklärungen erstellt. In der Umsatzsteuerstatistik (Voranmeldungen) werden nur Unternehmen erfasst, die eine Umsatzsteuer-Voranmeldung abgeben müssen. Davon ausgenommen sind grob gesprochen Unternehmen mit einem jährlichen Umsatz von nicht mehr als 17 500 € und solche, die im vorangegangenen Jahr nicht mehr als 1 000 € (aktuelle Grenzen) Umsatzsteuer gezahlt haben. Nicht erfasst werden zudem Unternehmen, die nahezu ausschließlich steuerfreie Umsätze tätigen und bei denen somit keine Steuerzahllast entsteht. Die Bundesergebnisse für die Umsatzsteuerstatistik (Voranmeldungen) können ca. 16 Monate nach Ende des Festsetzungsjahres angeboten werden.

Neben der seit Jahren ausgewerteten Umsatzsteuerstatistik auf Basis der Umsatzsteuer-Voranmeldungen wird seit dem Veranlagungsjahr 2006 jährlich die neue Umsatzsteuerstatistik auf Basis der Umsatzsteuererklärungen erstellt. In der Umsatzsteuerstatistik (Voranmeldungen) werden nur Unternehmen erfasst, die eine Umsatzsteuer-Voranmeldung abgeben müssen. Davon ausgenommen sind grob gesprochen Unternehmen mit einem jährlichen Umsatz von nicht mehr als 17 500 € und solche, die im vorangegangenen Jahr nicht mehr als 1 000 € (aktuelle Grenzen) Umsatzsteuer gezahlt haben. Nicht erfasst werden zudem Unternehmen, die nahezu ausschließlich steuerfreie Umsätze tätigen und bei denen somit keine Steuerzahllast entsteht. Die Bundesergebnisse für die Umsatzsteuerstatistik (Voranmeldungen) können ca. 16 Monate nach Ende des Festsetzungsjahres angeboten werden.

Dagegen werden in der Umsatzsteuerstatistik (Veranlagungen) alle umsatzsteuerpflichtigen Unternehmen erfasst, die im entsprechenden Erfassungszeitraum zur Umsatzsteuer veranlagt wurden und eine Jahreserklärung abgegeben haben. In der Umsatzsteuerstatistik (Veranlagungen) werden Steuerfestsetzungen berücksichtigt, die bis zu drei Jahren nach dem Festsetzungsjahr bearbeitet wurden, um das betreffende Statistikjahr möglichst umfassend abzubilden. Aus diesem Grund liegen Länderergebnisse erst ca. 3 ½ Jahre, erste Bundesergebnisse erst ca. 3 ¾ Jahre nach Ende des Berichtszeitraums vor.

Die Gegenüberstellung der Angaben der beiden Statistiken zeigt, dass die Veranlagungsstatistik ca. 3 Millionen Unternehmen mehr als die Umsatzsteuerstatistik auf Basis der Voranmeldungen enthält. Sie bildet somit -wenn auch mit zeitlicher Verzögerung - die Unternehmenslandschaft wesentlich vollständiger ab. Der größere Unternehmenskreis erklärt sich in erster Linie durch die Abbildung der Unternehmen mit Umsätzen unter 17 501 Euro. Das erklärt auch, dass das gesamte Umsatzvolumen sich durch die zusätzlich berücksichtigten Unternehmen kaum von dem der Voranmeldungen unterscheidet.

Ab dem Berichtsjahr 2009 werden in der Umsatzsteuerstatistik auf Basis der Veranlagungen erstmals auch Unternehmen mit negativen Umsätzen (z.B. verursacht durch Korrekturbuchungen) in den Ergebnissen berücksichtigt. Bis einschl. Berichtsjahr 2008 wurden diese Unternehmen nur insgesamt bzw. nachrichtlich ausgewiesen.

Der Merkmalskatalog der Umsatzsteuerstatistik (Veranlagungen) umfasst gegenüber der Umsatzsteuerstatistik (Voranmeldungen) zusätzliche und differenziertere Angaben. Durch die differenziertere Merkmalsdarstellung und die zusätzlichen Merkmale sowie der unterschiedlichen Grundgesamtheit kommt es bezüglich der dargestellten steuerlichen Summen (z.B. Lieferungen und Leistungen) zu Abweichungen gegenüber den in der Umsatzsteuerstatistik (Voranmeldungen) dargestellten Summen.

Weitere Hinweise zu den methodischen Unterschieden sowie Ergebnisse in:

[Juliane Gude: Ergebnisse der Umsatzsteuerstatistik \(Voranmeldungen\) 2012. Erschienen in Wirtschaft und Statistik \(WiSta\) 10/2014, S. 602 ff.](#)

[Axel Ehler: Die neue Umsatzsteuerstatistik nach Veranlagungen. Erschienen in Wirtschaft und Statistik \(WiSta\) 04/2011, S. 376 ff.](#)

[Gemeinschaftsveröffentlichung der Statistischen Ämter des Bundes und der Länder: Steuern regional \(Ergebnisse der Steuerstatistiken - Ausgabe 2017 -\).](#)

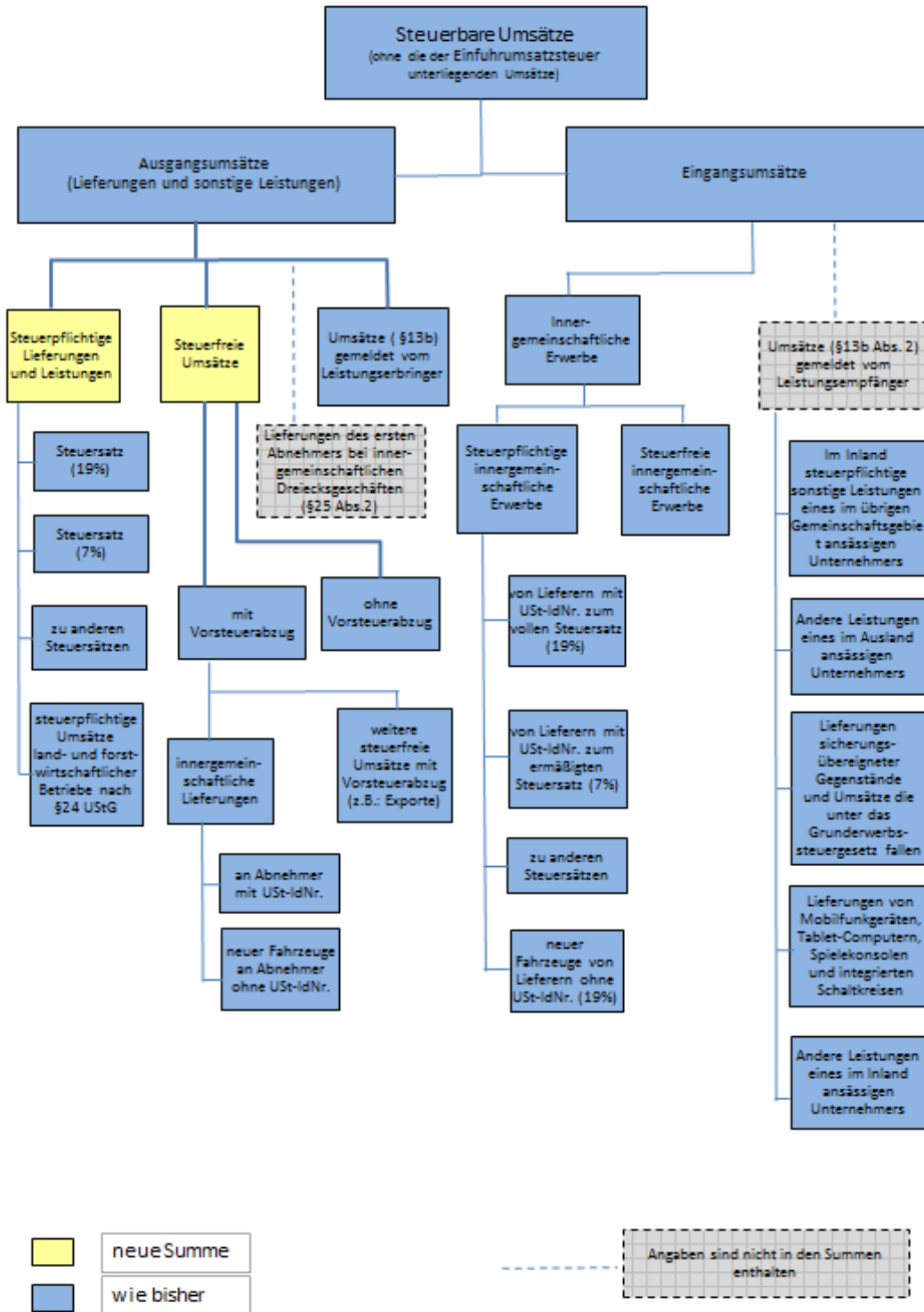
[Axel Ehlert: Analyse der Umsatzsteuerstatistik auf Basis der Veranlagungen 2008. Erschienen in Wirtschaft und Statistik \(WiSta\) 08/2013, S. 592 ff.](#)

[Axel Ehlert: Analyse der Umsatzsteuerstatistik auf Basis der Veranlagungen 2009. Erschienen in Wirtschaft und Statistik \(WiSta\) 11/2014, S. 657 ff.](#)

Die aktuellen Ergebnisse der Umsatzsteuerstatistik (Veranlagungen) werden in der Fachserie 14 Reihe 8.2 veröffentlicht. Sie ist unter dem in Punkt 8.1 genanntem Link kostenfrei abrufbar.

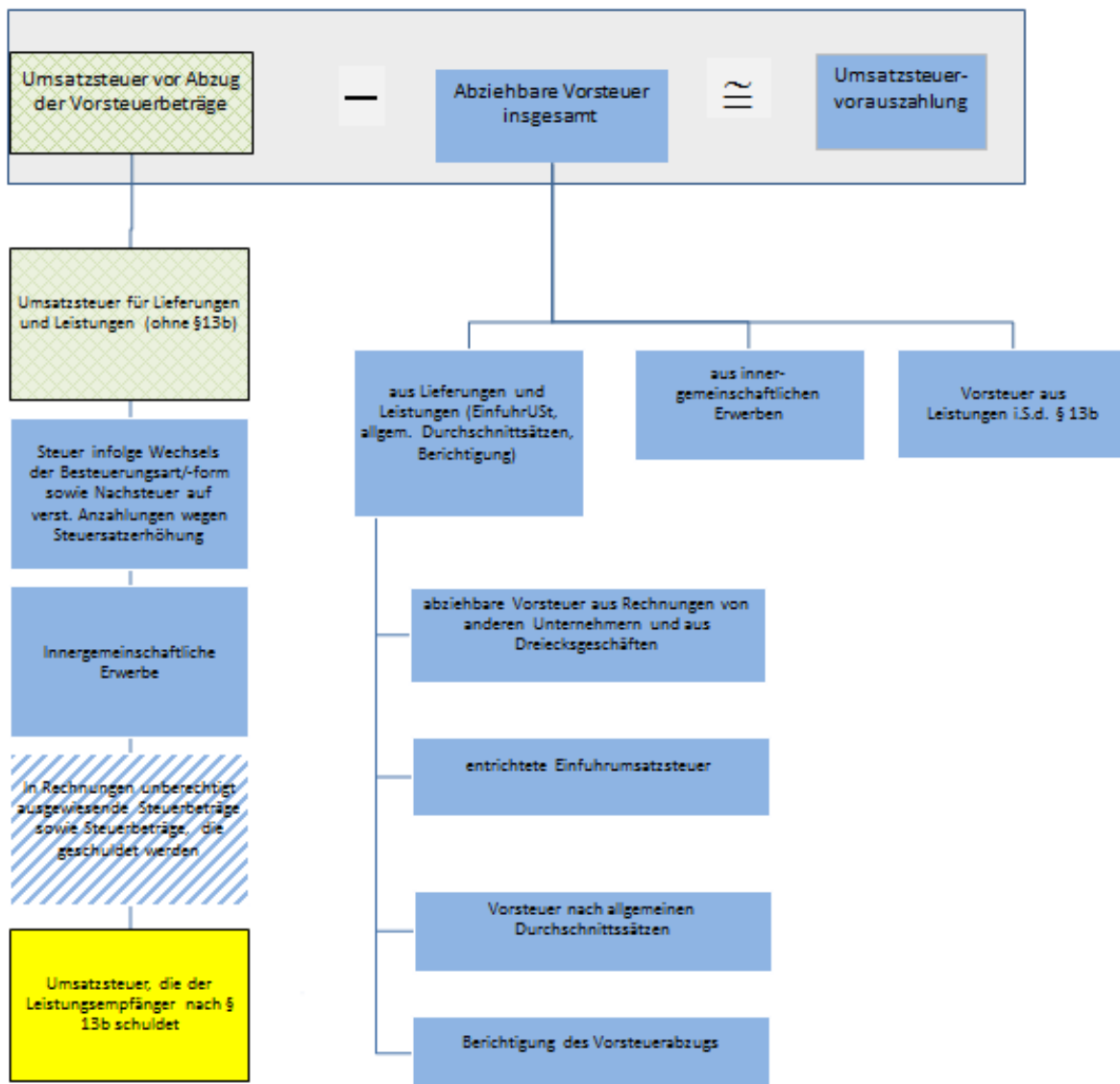
Anhang 1a:

Gliederung des Steuerbaren Umsatzes in der Umsatzsteuerstatistik (Voranmeldungen) ab Berichtsjahr 2015



Anhang 1b:

Gliederung der Umsatzsteuer in der Umsatzsteuerstatistik (Voranmeldungen) ab Berichtsjahr 2015



- geändert
- neue Summe
- wie bisher
- neu hinzugerechnet

Anhang 2: 1

Im Verzeichnis der Wirtschaftszweige 2008-Fassung für die Steuerstatistiken nur auf höherer Ebene abgebildete Wirtschaftsbereiche (in der vollständigen Fassung der WZ 2008 sind 5-stellige Wirtschaftsunterklassen vorhanden)

Lfd.-Nr.	GKZ 2008	Text 2008
1	01470	Haltung von Geflügel
2	14130	Herstellung von sonstiger Oberbekleidung
3	14140	Herstellung von Wäsche
4	24200	Herstellung von Stahlrohren, Rohrform-, Rohrverschluss- und Rohrverbindungsstücken aus Stahl
5	25500	Herstellung von Schmiede-, Press-, Zieh- und Stanzteilen, gewalzten Ringen und pulvermetallurgischen Erzeugnissen
6	25990	Herstellung von sonstigen Metallwaren a. n. g.
7	28490	Herstellung von sonstigen Werkzeugmaschinen
8	31010	Herstellung von Büro- und Ladenmöbeln
9	46140	Handelsvermittlung von Maschinen, technischem Bedarf, Wasser- und Luftfahrzeugen
10	46150	Handelsvermittlung von Möbeln, Einrichtungs- und Haushaltsgegenständen, Eisen- und Metallwaren
11	46160	Handelsvermittlung von Textilien, Bekleidung, Schuhen und Lederwaren
12	46170	Handelsvermittlung von Nahrungsmitteln, Getränken und Tabakwaren
13	46690	Großhandel mit sonstigen Maschinen und Ausrüstungen
14	46720	Großhandel mit Erzen, Metallen und Metallhalbzeug
15	46900	Großhandel ohne ausgeprägten Schwerpunkt
16	47110	Einzelhandel mit Waren verschiedener Art, Hauptrichtung Nahrung- und Genussmittel, Getränke und Tabakwaren
17	47190	Sonstiger Einzelhandel mit Waren verschiedener Art
18	47910	Versand- und Internet-Einzelhandel
19	68100	Kauf und Verkauf von eigenen Grundstücken, Gebäuden und Wohnungen
20	68200	Vermietung und Verpachtung von eigenen oder geleasteten Grundstücken, Gebäuden und Wohnungen
21	68310	Vermittlung von Grundstücken, Gebäuden und Wohnungen für Dritte
22	68320	Verwaltung von Grundstücken, Gebäuden und Wohnungen für Dritte
23	85100	Kindergärten und Vorschulen
24	85310	Allgemeinbildende weiterführende Schulen

1