

Preise

Daten zur Energiepreisentwicklung



Die vorliegende Veröffentlichung wird im Rahmen der digitalen Agenda des StBA mit der Veröffentlichung der Ergebnisse für den Berichtsmonat Januar 2023 eingestellt. Sie wird durch einen Statistischen Bericht ersetzt, der die bisher in der Veröffentlichung veröffentlichten Ergebnisse enthält.

Neben Layout-Tabellen wird diese Veröffentlichung auch maschinell-lesbare Datensätze enthalten. Sie wird erstmalig mit den Ergebnissen des Berichtsmonats Januar 2023 erscheinen.

- Lange Reihen von Januar 2005 bis Januar 2023 -

Erscheinungsfolge: monatlich
Erschienen am 02. März 2023
Artikelnummer: 5619001231014

Ihr Kontakt zu uns:
www.destatis.de/kontakt
Telefon: +49 (0) 611 / 75 24 05

© Statistisches Bundesamt (Destatis), 2023

Vervielfältigung und Verbreitung, auch auszugsweise, mit Quellenangabe gestattet.

Inhalt

Textteil

1. Vorbemerkungen
2. Eingehende Statistiken
 - 2.1 Statistik der Einfuhrpreise
 - 2.2 Statistik der Erzeugerpreise gewerblicher Produkte (Inlandsabsatz)
 - 2.3 Statistik der Verbraucherpreise
 - 2.4 Statistik der Ausfuhrpreise
 - 2.5 Energiepreisstatistik von Eurostat
 - 2.6 Energiestatistik (ohne Mineralöl)
 - 2.7 Erzeugerpreisstatistik forstwirtschaftlicher Produkte
3. Dargestellte Energiearten
 - 3.1 Steinkohle
 - 3.2 Braunkohle
 - 3.3 Erdöl
 - 3.4 Erdgas
 - 3.5 Benzin
 - 3.6 Dieselmotoren
 - 3.7 Leichtes Heizöl
 - 3.8 Schweres Heizöl
 - 3.9 Flüssiggas
 - 3.10 Elektrischer Strom
 - 3.11 Fernwärme
 - 3.12 Holzprodukte zur Energieerzeugung

Tabellenteil

4. Schaubilder
 - 4.1 Verbraucherpreisindizes Superbenzin, Dieselmotoren und leichtes Heizöl
 - 4.2 Einfuhrpreisindex Erdgas, Erzeugerpreisindex leichtes Heizöl, Erzeugerpreisindex Erdgas bei Abgabe an die Industrie und an Abgabe an Haushalte
 - 4.3 Erzeugerpreisindizes Strom bei Abgabe an gewerbliche Anlagen und an Sondervertragskunden,
5. Preise und Preisindizes nach Energiearten
 - 5.1 Steinkohle, Braunkohle (Indizes)
 - 5.2 Erdöl (Indizes)
 - 5.3 Erdgas
 - 5.3.1 Indizes
 - 5.3.2 Preise Haushaltskunden
 - 5.3.3 Preise Industriekunden
 - 5.4 Benzin
 - 5.4.1 Indizes
 - 5.4.2 Preise bei Abgabe von 15 - 20 m³ an den Großhandel
 - 5.5 Dieselmotoren
 - 5.5.1 Indizes
 - 5.5.2 Preise bei Abgabe an den Großhandel (min. 100 hl) und bei Lieferung an Großverbraucher (50 - 70 hl)
 - 5.6 Leichtes Heizöl
 - 5.6.1 Indizes
 - 5.6.2 Preise an Verbraucher
 - 5.6.3 Preise an Großhandel
 - 5.7 Flüssiggas (Indizes)
 - 5.8 Elektrischer Strom
 - 5.8.1 Indizes
 - 5.8.2 Preise Haushaltskunden
 - 5.8.3 Preise Industriekunden
 - 5.9 Fernwärme
 - 5.10 Holzprodukte zur Energieerzeugung

Anhang

6. Übersicht über die Steuersätze nach Energiearten
7. Links zu weiterführenden externen Datenquellen
8. Überblick der Auswirkungen der nationalen CO₂-Bepreisung

Zeichenerklärung

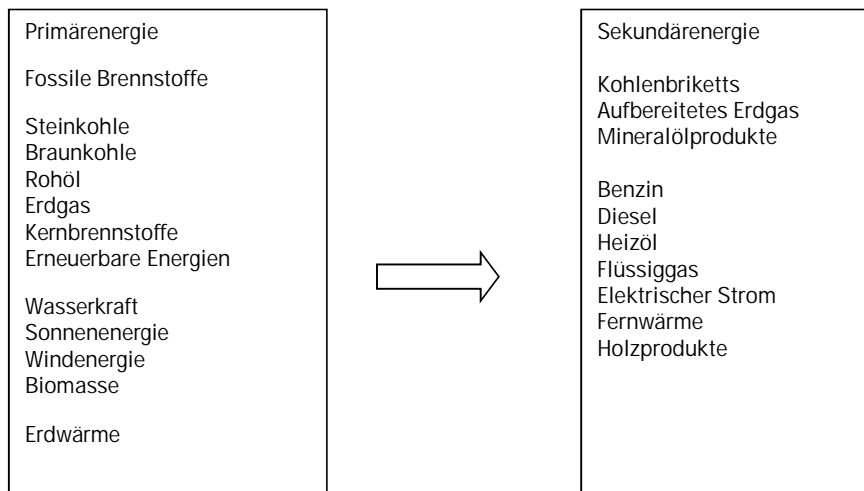
r	=	berichtigte Zahl
p	=	vorläufige Zahl
e	=	geschätzte Zahl
-	=	nichts vorhanden
...	=	Angaben fallen später an
.	=	Zahlenwert unbekannt oder geheimzuhalten
	=	grundsätzliche Änderung innerhalb einer Reihe, die den zeitlichen Vergleich beeinträchtigt
—	=	grundsätzliche Änderung innerhalb einer Reihe, die den zeitlichen Vergleich beeinträchtigt

Abkürzungen

T (t)	=	Tonne
L (l)	=	Liter
HL (hl)	=	Hektoliter
KWH (kWh)	=	Kilowattstunde
MWH (MWh)	=	Megawattstunde
GJ	=	Gigajoule
HJ	=	Halbjahr
TJ	=	Terajoule
OVU	=	Ortsgasversorgungsunternehmen
EEG	=	Erneuerbare-Energien-Gesetz
KWK	=	Kraft-Wärme-Kopplung
SKE	=	Steinkohleeinheiten
b	=	Barrel
EBV	=	Erdölbevorratungsverband
EUA	=	European Union Allowances (Europäische Emissionszertifikate)
BImSchV	=	Bundes-Immissionsschutzgesetz
()	=	Aussagewert eingeschränkt, da der Zahlenwert statistisch relativ unsicher ist

1. Vorbemerkungen

Energie (griech.: *energeia* = Wirksamkeit) wird im Allgemeinen definiert als die Fähigkeit, Arbeit zu verrichten. Energie kann im physikalischen Sinne nicht erzeugt oder vernichtet werden, bei jedem energierelevanten Prozess erfolgt lediglich die Umwandlung einer Energieform in eine andere. Hierbei werden im allgemeinen Primärenergieträger in Sekundärenergie umgewandelt. Primärenergieträger kommen direkt in der Natur vor und sind technisch noch nicht umgewandelt. Durch Förderung, Aufbereitung und Umwandlung entsteht Sekundärenergie.



Zu den hervorgehobenen Energiearten sind in dieser Veröffentlichung Daten zur Preisentwicklung verfügbar.

Die Preisentwicklung von Energie steht insbesondere im Zusammenhang mit der Energiewende im Fokus der Öffentlichkeit. Mit den Preisindizes des Statistischen Bundesamtes für verschiedene Energiearten und -träger auf unterschiedlichen Wirtschaftsstufen lassen sich Preisentwicklungen von der Erzeugung und Import bis zum Verbrauch durch den Endabnehmer nachvollziehen.

Die vorliegende Veröffentlichung fasst Energiedaten verschiedener Preisstatistiken des Statistischen Bundesamtes und des Statistischen Amtes der EU (Eurostat) zusammen. Ziel der amtlichen deutschen Preisstatistik ist in erster Linie die Ermittlung von Preisindizes, die preisliche Veränderungen im Zeitablauf darstellen. Angaben zu Preisniveaus können lediglich für ausgewählte Mineralölerzeugnisse und halbjährlich für Strom und Erdgas zur Verfügung gestellt werden.

Grundsätzlich basieren alle im Rahmen des deutschen preisstatistischen Systems ermittelten Preisindizes auf den gleichen methodischen Prinzipien. Die Preisindexberechnung erfolgt ausschließlich auf der Grundlage der Laspeyres-Formel, bei der Preisveränderungen von ausgewählten Gütern eines Warenkorbes mit festen Mengen eines Basisjahres gewichtet werden. Das aktuelle Basisjahr ist das Jahr 2015. Unterschiede bestehen insbesondere in den verwendeten Klassifikationen. Während Einfuhr-, Erzeuger- und Ausfuhrpreisindizes nach dem Güterverzeichnis für Produktionsstatistiken (GP), Ausgabe 2009 berechnet werden, liegt den Verbraucherpreisindizes die Klassifikation des privaten Konsums nach Verwendungszwecken (COICOP = Classification of Individual Consumption by Purpose) zu Grunde. Unbedingt zu beachten ist auch die unterschiedliche Behandlung von Steuern. Die folgende Übersicht zeigt, ob Steueränderungen in die einzelnen Preisindizes einfließen:

Statistik	Verbrauchssteuern: Mineralölsteuer (einschl. Ökosteuer), Erdgassteuer, Stromsteuer	Steuerähnliche Abgaben, z.B. nach dem Erneuerbare Energien-Gesetz	Mehrwertsteuer
Einfuhrpreise	Nein	Nein	Nein
Erzeugerpreise	Ja	Ja	Nein
Verbraucherpreise	Ja	Ja	Ja
Ausfuhrpreise	Nein	Nein	Nein

Eine Übersicht über die aktuellen Verbrauchssteuern sowie über deren Entwicklung im Zeitverlauf ist im Anhang enthalten oder kann über das Bundesfinanzministerium unter folgendem Link bezogen werden:

http://www.zoll.de/DE/Fachthemen/Steuern/Verbrauchsteuern/verbrauchsteuern_node.html

Die Entwicklung der Sätze des Erdölbevorratungsbeitrages ist beim Erdölbevorratungsverband erhältlich:

www.ebv-oil.org/ → Beitragsätze

Im Folgenden werden sowohl die in diese Veröffentlichung eingehenden Statistiken als auch die dargestellten Energiearten kurz beschrieben. Für detaillierte Beschreibungen der einzelnen Statistiken wird auf die jeweiligen Fachveröffentlichungen (Fachserie 17) sowie auf die Qualitätsberichte verwiesen, die unter folgenden Links abrufbar sind:

www.destatis.de > Methoden → Qualität → Qualitätsberichte → Wirtschaft → Preise

www.destatis.de > Themen → Wirtschaft → Preise

Alle verfügbaren Informationen zu den einzelnen Statistiken sind unter folgendem Link abrufbar:

www.destatis.de > Themen → Wirtschaft → Preise

Der Tabellenteil enthält für alle ausgewählten Energieträger eine Zusammenstellung der wichtigsten Preisindizes ab Januar 2005. Für längere Zeitreihen finden Sie die Veröffentlichungen der jeweiligen Einzelstatistiken auf der Publikationsseite des Statistischen Bundesamtes (s.o.) oder in der Online-Datenbank GENESIS-Online unter <https://www.genesis.destatis.de/genesis/online>.

Neben den Publikationen des Statistischen Bundesamtes und Eurostats existiert zum Thema Energiepreise eine Reihe von anderen Veröffentlichungen der unterschiedlichsten Anbieter. Im Anhang sind – jeweils für die einzelnen Energiearten – wichtige, die amtlichen Preisindizes ergänzende Quellen aufgeführt. Diese beschränken sich jedoch auf Quellen von Ministerien und Behörden einerseits und von wichtigen Verbänden andererseits. Die Vielzahl von privaten und gewerblichen Datenanbietern blieb unberücksichtigt.

2. Eingehende Statistiken

2.1 Statistik der Einfuhrpreise

Die monatlich ermittelten Einfuhrpreisindizes messen die Preisentwicklung von nach Deutschland eingeführten Waren. Deutschland bezieht den überwiegenden Teil der Primärenergieträger (insbesondere Steinkohle, Erdöl und Erdgas) aus dem Ausland. Auch die Importe von Raffinerieerzeugnissen (Kraftstoffe und Heizöle) sind beträchtlich.

Die Ergebnisse der Einfuhrpreisstatistik werden in der Fachserie 17, Reihe 8.1 veröffentlicht. Diese kann über die Internetseite des Statistischen Bundesamtes bezogen werden:

www.destatis.de > Themen → Wirtschaft → Preise → Ein- und Ausfuhrpreisindex

2.2 Statistik der Erzeugerpreise gewerblicher Produkte (Inlandsabsatz)

Die monatlich berechneten Erzeugerpreisindizes stellen die Preisentwicklung von in Deutschland produzierten und abgesetzten gewerblichen Erzeugnissen dar. Auf dem Energiesektor spielt neben dem inländischen Primärenergieaufkommen (Steinkohle, Braunkohle, Erdöl, Erdgas) insbesondere die Herstellung von Mineralölprodukten eine wichtige Rolle. Auch der inländische Absatz von Strom, Gas und Fernwärme wird im Rahmen der Erzeugerpreisstatistik preislich wiedergespiegelt.

Die Ergebnisse der Erzeugerpreisstatistik werden in der Fachserie 17, Reihe 2 veröffentlicht. Diese kann über die Internetseite des Statistischen Bundesamtes bezogen werden:

www.destatis.de > Themen → Wirtschaft → Preise → Erzeugerpreisindex gewerblicher Produkte

2.3 Statistik der Verbraucherpreise

Verbraucherpreisindizes messen monatlich die Preisentwicklung auf der Stufe des privaten Verbrauchs. In diesem Zusammenhang werden auch Preisindizes für alle von privaten Haushalten nachgefragten Energieträger berechnet: Kohle, Kraftstoffe, Heizöl, Elektrizität, Erdgas, Fernwärme. Die Ergebnisse der Verbraucherpreisstatistik werden in der Fachserie 17, Reihe 7 veröffentlicht. Diese kann über die Internetseite des Statistischen Bundesamtes bezogen werden:

www.destatis.de > Themen → Wirtschaft → Preise → Verbraucherpreisindex

2.4 Statistik der Ausfuhrpreise

Ausfuhrpreisindizes, die ebenfalls jeden Monat berechnet werden, stellen die Preisentwicklung von aus Deutschland exportierten Waren dar. Bei Energie sind vor allem die Exporte von Mineralölprodukten relevant.

Die Ergebnisse der Ausfuhrpreisstatistik werden in der Fachserie 17, Reihe 8.2 veröffentlicht. Diese kann über die Internetseite des Statistischen Bundesamtes bezogen werden:

www.destatis.de > Themen → Wirtschaft → Preise → Ein- und Ausfuhrpreisindex

2.5 Energiepreisstatistik von Eurostat

Das Statistische Amt der Europäischen Gemeinschaften veröffentlicht jeweils für das erste und zweite Halbjahr Preise für elektrischen Strom und Erdgas, die von den nationalen Statistikämtern erhoben werden. Dabei handelt es sich um Endverbraucherpreise für definierte Verbrauchsgruppen sowohl von privaten Haushalten als auch Nicht-Haushalten, wie Unternehmen oder Behörden. Bei Strom sind für private Haushalte 5 und für Nicht-Haushalte 7 Verbrauchsgruppen definiert, bei Gas entsprechend 3 und 6. Die Preise werden jeweils separat inklusive aller Steuern, ohne Mehrwertsteuer und ohne alle Steuern dargestellt.

Ausführliche Ergebnisse der Statistik für alle EU Mitgliedsstaaten sowie eine detaillierte Methodenbeschreibung können über die Internetseite von Eurostat abgerufen werden, die deutschen Ergebnisse und Methodenbeschreibung auch auf der Internetseite des Statistischen Bundesamtes:

<https://ec.europa.eu/eurostat/data/database>

www.destatis.de > Themen → Wirtschaft → Preise → Verbraucherpreisindex

2.6 Energiestatistik (ohne Mineralöl)

Das Statistische Bundesamt veröffentlicht jährliche Daten zum Aufkommen von Elektrizität, Wärme und Gas in der Fachserie 4, Reihe 6.4 "Stromerzeugungsanlagen der Betriebe im Bergbau und im Verarbeitenden Gewerbe". Diese kann über die Internetseite des Statistischen Bundesamtes bezogen werden:

www.destatis.de > Themen → Branchen und Unternehmen → Energie → Erzeugung → Publikationen

2.7 Erzeugerpreisstatistik der Produkte des Holzeinschlags

Erzeugerpreisindizes der Produkte des Holzeinschlags weisen monatlich die Preisentwicklung des Inlandsabsatzes für Rohholz inländischer Herkunft aus den Staatsforsten aus. Die Ergebnisse werden in der Fachserie 17, Reihe 1 veröffentlicht. Diese kann über die Internetseite des Statistischen Bundesamtes bezogen werden:

www.destatis.de > Themen → Wirtschaft → Preise → Preisindex für Land- und Forstwirtschaft

3. Dargestellte Energiearten

3.1 Steinkohle

2018 wurde der Steinkohlebergbau in Deutschland eingestellt. Die in Deutschland verwendete Steinkohle wurde zu gut 6 % in Deutschland gefördert und zu knapp 94 % aus dem Ausland eingeführt. Steinkohle wird hauptsächlich als Kesselkohle in Kraftwerken bzw. Heizkraftwerken und als Kokssteinkohle bei der Stahlerzeugung verwendet. Für private Verbraucher spielt Steinkohle als Brennstoff für die Wärmeerzeugung nur eine untergeordnete Rolle.

Aufkommen und Verwendung von Steinkohle

Aufkommen 2018 (Mengenstruktur in %)	
Inländische Förderung	6
Importe, davon	94
Russland	44
USA/Kanada	24
Australien	13
Kolumbien	6
Niederlande	3
Sonstige Herkunftsgebiete	4

Verwendung 2018 (Mengenstruktur in %)	
Kraftwirtschaft	56
Stahlindustrie	42
Wärmemarkt	2

Quelle: Statistik der Kohlenwirtschaft E. V.

3.2 Braunkohle

Deutschland ist der weltweit größte Braunkohleproduzent (über 16% der Weltförderung in 2018). Ein- und Ausfuhren spielen für Deutschland keine Rolle. Die deutsche Braunkohle wird hauptsächlich bei der Verstromung eingesetzt: 16,2 der inländischen Stromerzeugung in 2020 basierte auf Braunkohle.

Aufkommen und Verwendung von Braunkohle

Aufkommen 2018 (Mengenstruktur in %)	
Revier Rheinland	52
Revier Lausitz	37
Revier Mitteldeutschland	12

Verwendung 2018 (Mengenstruktur in %)	
Strom- und Fernwärmeerzeugung	90
Sonstige Verwendung	10

Quelle: Statistik der Kohlenwirtschaft e. V.

Bundesanstalt für Geowissenschaften und Rohstoffe (Energiestudie)

3.3 Erdöl

Das in Deutschland verwendete Rohöl wird fast ausschließlich importiert, die inländische Förderung deckt nur ca. 2 % des Bedarfs. Die wichtigsten Herkunftsgebiete waren im Jahr 2018 die Russland (ca. 35%), Europa (ca. 12%), Afrika (ca. 18%) und der Nahe Osten (ca. 6%). Rohöl wird fast ausschließlich in Raffinerien aufbereitet und zu unterschiedlichen Mineralölprodukten (Gase, Benzine, Mitteldestillate, schweres Heizöl sowie Ausgangsstoffe für die chemische Industrie) verarbeitet.

Aufkommen und Verwendung von Rohöl

Aufkommen 2018 (Mengenstruktur in %)	
Inländische Förderung	2
Importe, davon	98
Russland	35
Afrika	18
Übriges Europa darunter Norwegen	12
Großbritannien	8
Nahe Osten	6
Sonstige Herkunftsgebiete	19

Verarbeitung 2018 (Mengenstruktur in %)	
Diesel	35
Ottokraftstoff	17
Leichtes Heizöl	12
Flugturbinenkraftstoff	10
Flüssiggas	3
Schweres Heizöl	2
Bitumen	2
Sonstige Produkte	19

Quelle: Mineralölwirtschaftsverband e.V.

3.4 Erdgas

Das deutsche Erdgasaufkommen stammt zu ca. 95 % aus Importen. Die wichtigsten Herkunftsländer sind Russland, Norwegen und die Niederlande. Rund 5 % werden im Inland gefördert. Etwa 26 % des Erdgasaufkommens werden exportiert.

Neben den Importeuren, Förderunternehmen und Versorgungsunternehmen sind die Netzbetreiber, die über Fernleitungsnetze (überregional) und Verteilernetze (regional) das Erdgas transportieren, die wichtigsten Akteure auf dem deutschen Gasmarkt.

Die zu zahlenden Preise für Endverbraucher setzen sich vereinfacht aus folgenden Bestandteilen zusammen:

- Preis für die Förderung bzw. den Import (Grenzübergangspreis)
- Kosten für Transport zu Entnahmestellen und zum Verbraucher (Netzentgelte)
- Vertriebskosten
- Energiesteuer
- nationaler CO₂-Preis nach BEHG
- ggf. Mehrwertsteuer

Angaben zu tatsächlichen Preisstrukturen, die je nach Abnehmertyp und Abnahmemengen unterschiedlich sind, liegen beim Statistischen Bundesamt nicht vor.

Die langfristigen Lieferverträge der Erdgasimporteure mit den wichtigsten Lieferländern sind zu einem Teil an die Preisentwicklung von leichtem und schwerem Heizöl gebunden (Ölpreisbindung). Diese direkte Ölpreisbindung wird teilweise auch für Verträge zwischen den Gasversorgern und Industriekunden bzw. Kraftwerken verwendet. Bei Kleinverbrauchern (insbesondere private Haushalte) wirkt die Ölpreisbindung nur indirekt, d.h. es gibt keine automatische Kopplung. Die Endversorger passen ihre jeweiligen Tarifwerke jedoch in Abhängigkeit von der Entwicklung ihrer (ggf. an den Ölpreis direkt gekoppelten) Einkaufspreise an. Dabei fallen die Preisausschläge jedoch in der Regel geringer aus als die Ölpreisveränderungen, da der Kostenanteil des Gases am Endverbraucherpreis für private Haushalte nur etwa 30% beträgt. Die restlichen ca. 70% bestehen aus Transport- und Vertriebskosten, Steuern sowie den Gewinnmargen.

Aufkommen und Verwendung von Erdgas

Aufkommen 2018 (Mengenstruktur in %)	
Inländische Förderung	5
Importe	95

Quelle: Bundeamt für Wirtschaft und Ausfuhrkontrolle

Verwendung 2018 (Mengenstruktur in %)	
Industrie einschl. Kraftwerke	40
Private Haushalte	23
Sonstige inländische Abnehmer	11
Exporte	26

Quelle: Statistisches Bundesamt, GENESIS-ONLINE,

3.5 Benzin

Benzine sind Destillate des Rohöls, die im Bereich von 35°C bis 210°C siedend. Die wichtigsten Benzine sind dabei Ottokraftstoffe, Flugturbinenkraftstoffe und Rohbenzine als Ausgangsstoffe für die Petrochemie. Bei der wichtigsten Benzinsorte, den Ottokraftstoffen, wurde 2018 der Großteil der im Inland verfügbaren Mengen in deutschen Raffinerien erzeugt (ca. 71%), etwa 29 % stammten aus Importen. Vom gesamten Aufkommen wurde ca. 89 % in Deutschland selbst abgesetzt, der Rest von ca. 11 % wurde exportiert. Ottokraftstoff kommt fast ausschließlich als Kraftstoff im Straßenverkehr zum Einsatz. Der Vertrieb an die Endkunden erfolgt – zum Teil über Mineralölgroßhändler – durch die Tankstellennetze der Mineralölgesellschaften oder über konzernunabhängige Tankstellen. Die Preisentwicklung von Benzin ist stark abhängig von der Preisdynamik von Rohöl auf den Weltmärkten. Für die Endabnehmerpreise in Deutschland ist auch die Entwicklung der Mineralölsteuersätze von Bedeutung.

Aufkommen und Verwendung von Benzin

Aufkommen 2018 (Mengenstruktur in %)		Absatz 2018 (Mengenstruktur in %)	
Inländische Erzeugung, davon	71	Inlandsverbrauch, davon	89
Ottokraftstoff	42	Ottokraftstoff	40
Rohbenzin	18	Rohbenzin	26
Flugturbinenkraftstoff	11	Flugturbinenkraftstoff	23
Importe, davon	29	Exporte, davon	11
Rohbenzin	12	Ottokraftstoff	7
Flugturbinenkraftstoff	14	Rohbenzin	1
Ottokraftstoff	3	Flugturbinenkraftstoff	3

Quelle: Bundesamt für Wirtschaft und Ausfuhrkontrolle

3.6 Dieseldieselkraftstoff

Dieseldieselkraftstoff gehört zu den so genannten Mitteldestillaten (Siedepunkt zwischen 200°C und 360°C). Etwa 68 % des in Deutschland verfügbaren Dieselaufkommens stammten im Jahr 2018 aus deutschen Raffinerien, knapp 32 % wurden importiert. Über 84 % des Aufkommens wurden im Inland abgesetzt, die Exportquote betrug ca. 16 %. Die Erzeuger von Dieseldieselkraftstoff setzen im Inland ihre Produktion an Mineralölgroßhändler und über die Tankstellennetze ab, ein Großteil geht jedoch auch direkt an Großverbraucher. Die Preisentwicklung ist bei Diesel an ähnliche Mechanismen gebunden wie bei Benzin.

Aufkommen und Verwendung von Diesel

Aufkommen 2018 (Mengenstruktur in %)		Verwendung 2018 (Mengenstruktur in %)	
Inländische Erzeugung	68	Inlandsverbrauch, davon	84
Importe	32	Exporte	16

Quelle: Bundesamt für Wirtschaft und Ausfuhrkontrolle

3.7 Leichtes Heizöl

Leichtes Heizöl gehört ebenfalls zu den Mitteldestillaten und ist chemisch gesehen nahezu mit Diesel identisch. Das Inlandsaufkommen setzte sich im Jahr 2018 zu rund 78 % aus Eigenerzeugung und zu etwa 22 % aus Importen zusammen. Etwa 93 % des deutschen Aufkommens an leichtem Heizöl verbleiben im Inland, nur etwa 7 % werden exportiert. Der Großteil des leichten Heizöls wird in lokalen Verbrennungsanlagen zur Wärmeerzeugung genutzt. Für die Elektrizitätserzeugung spielt leichtes Heizöl nur noch eine geringe Rolle.

Die Preisentwicklung ist von denselben Faktoren abhängig wie bei allen anderen Mineralölprodukten. Im Vergleich zum Diesel gelten geringere Mineralölsteuersätze.

Aufkommen und Verwendung von leichtem Heizöl

Aufkommen 2018 (Mengenstruktur in %)	
Inländische Erzeugung	78
Importe, darunter	22
Belgien/Luxemburg	9
Niederlande	7

Verwendung 2018 (Mengenstruktur in %)	
Inlandsverbrauch	93
Exporte	7

Quellen: Bundesamt für Wirtschaft und Ausfuhrkontrolle
Mineralölwirtschaftsverband e. V.

3.8 Schweres Heizöl

Schweres Heizöl fällt als Reststoff nach der Destillation so genannter heller Produkte (Gase, Benzine, Mitteldestillate) bei der Rohölraffination an. Hauptabnehmer im Inland ist die Industrie, die das schwere Heizöl hauptsächlich für die Strom- und Wärmeversorgung nutzt.

Aufkommen und Verwendung von schwerem Heizöl

Aufkommen 2018 (Mengenstruktur in %)	
Inländische Erzeugung	96
Importe	4

Verwendung 2018 (Mengenstruktur in %)	
Inlandsverbrauch	55
Exporte	45

Quelle: Bundesamt für Wirtschaft und Ausfuhrkontrolle

3.9 Flüssiggas

Bei Flüssiggasen handelt es sich um leichte Kohlenwasserstoffe (Propan, Butan), die durch erhöhten Druck flüssig gehalten werden. Sie entstehen bei der Raffinierung von Erdöl oder bei der Erdgasgewinnung. Der Großteil des deutschen Flüssiggasaufkommens wurde im Jahr 2018 in inländischen Raffinerien erzeugt. Im Inland wird Flüssiggas hauptsächlich an die Industrie und an private Haushalte (dort hauptsächlich für Heizzwecke) abgesetzt. Etwa 4 % des Inlandsaufkommens werden ins Ausland ausgeführt.

Aufkommen und Verwendung von Flüssiggas

Aufkommen 2018 (Mengenstruktur in %)	
Inländische Erzeugung	72
Importe	28

Verwendung 2018 (Mengenstruktur in %)	
Inlandsverbrauch, davon	96
Industrie	52
Private Haushalte	30
Sonstige Verbraucher	14
Exporte	4

Quelle: Bundesamt für Wirtschaft und Ausfuhrkontrolle

Quelle: Statistisches Bundesamt

3.10 Elektrischer Strom

Die wichtigsten Energiequellen für die Stromerzeugung sind in Deutschland erneuerbare Energien (insbesondere Windkraft und Photovoltaik), Braunkohle, Erdgas, Kernbrennstoffe, Steinkohle sowie in geringerem Umfang Mineralöl. In 2018 entsprachen die Stromeinfuhren etwa 4% der inländischen Stromerzeugung, gleichzeitig wurden etwa 12% der Stromerzeugung exportiert.

Neben den Erzeugern von Strom und Versorgungsunternehmen sind die Netzbetreiber, die über Übertragungsnetze (überregional) und Verteilernetze (regional) den Strom transportieren, die wichtigsten Akteure auf dem deutschen Strommarkt.

Die Endverkaufspreise für Strom setzen sich aus folgenden Bestandteilen zusammen.

- Erzeugungskosten
- Netzkosten
- Vertriebskosten
- Verbrauchssteuern und steuerähnliche Abgaben (Stromsteuer, Konzessionsabgaben, EEG- und KWK-Abgaben), evtl. Mehrwertsteuer
- Kosten im Zusammenhang mit dem Emissionshandel
- Gewinne der Unternehmen

In 2018 wurden über 40 % des verfügbaren Stromes an die Industrie abgegeben, etwa 21 % an private Haushalte. Die Letztverbraucher können hinsichtlich der Gestaltung ihrer Lieferverträge in zwei Kundengruppen eingeteilt werden: Tarifkunden (Lieferung erfolgt entsprechend festen Sätzen eines Tarifwerkes) sowie Sondervertragskunden (Preise werden zwischen Anbietern und Kunden außertariflich verhandelt). Während private Haushalte und kleinere gewerbliche Abnehmer in der Regel zu den Tarifkunden zählen, sind gewerbliche Großabnehmer meist Sondervertragskunden.

Aufkommen und Verwendung von Strom

Aufkommen 2018 (Mengenstruktur in %)	
Inländische Erzeugung, davon aus	96
Erneuerbare Energien	34
Braunkohle	21
Steinkohle	12
Kernenergie	12
Erdgas	12
Sonstige Quellen	5
Importe	4

Quelle: Statistisches Bundesamt
BDEW

Verwendung 2018 (Mengenstruktur in %)	
Inlandsverbrauch, davon	86
Bergbau und Verarbeitendes Gewerbe	40
Private Haushalte	21
Handel und Gewerbe	13
Sonstige	12
Exporte	14

3.11 Fernwärme

Fernwärme wird in großen Heizkraftwerken hauptsächlich auf der Basis von Kohle und Erdgas erzeugt und über Rohrleitungssysteme an Energieversorgungsunternehmen oder direkt an Endverbraucher geliefert. Abnehmer sind sowohl gewerbliche Nutzer als auch private Haushalte. In der Beheizung von Wohnungen hatte Fernwärme in 2018 einen Anteil von über 14 %.

Aufkommen und Verwendung von Fernwärme

Erzeugung aus 2018 (Mengenstruktur in %)	
Gase	40
Steinkohle	21
Braunkohle	7
Mineralöl	1
Müll u.a.	31

Quelle: BMWi

Verwendung 2018 (Mengenstruktur in %)	
Industrie	49
Haushalte	45
GHD	6

3.12 Holzprodukte zur Energieerzeugung

Energieholz hatte in Deutschland 2018 einen Anteil von 15,2 % am Rohholzaufkommen. Die steigende Attraktivität von Energieholz führt dazu, dass Unternehmen vermehrt Energie unter Einsatz von Holz erzeugen und verkaufen.

Schaubild 4.1 (Stand: Dezember 2022)

4.1 Verbraucherpreisindizes Superbenzin, Dieseldieselfkraftstoff und leichtes Heizöl, Einfuhrpreise Erdöl
2015 = 100

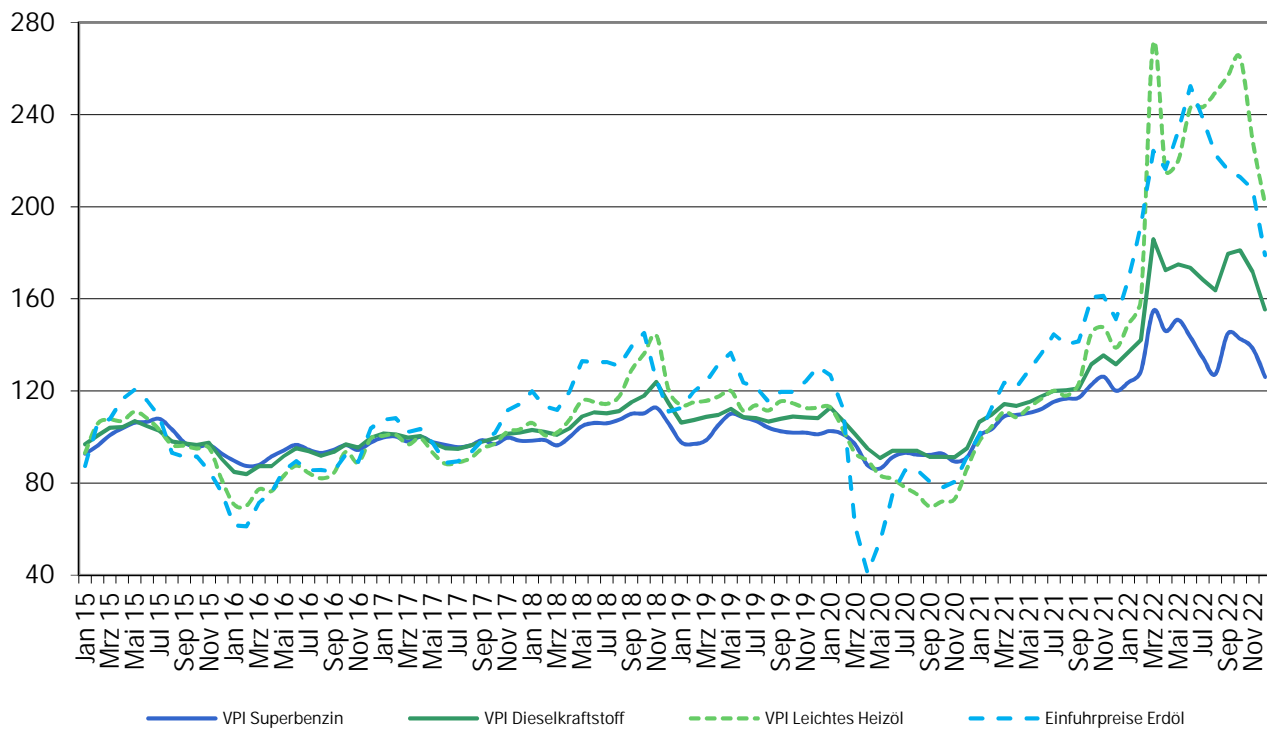


Schaubild 4.2 (Stand: Dezember 2022)

4.2 Einfuhrpreisindex Erdgas, Erzeugerpreisindex leichtes Heizöl,
Erzeugerpreisindex Erdgas bei Abgabe an die Industrie und Verbraucherpreise Erdgas ohne Umlage
2015 = 100

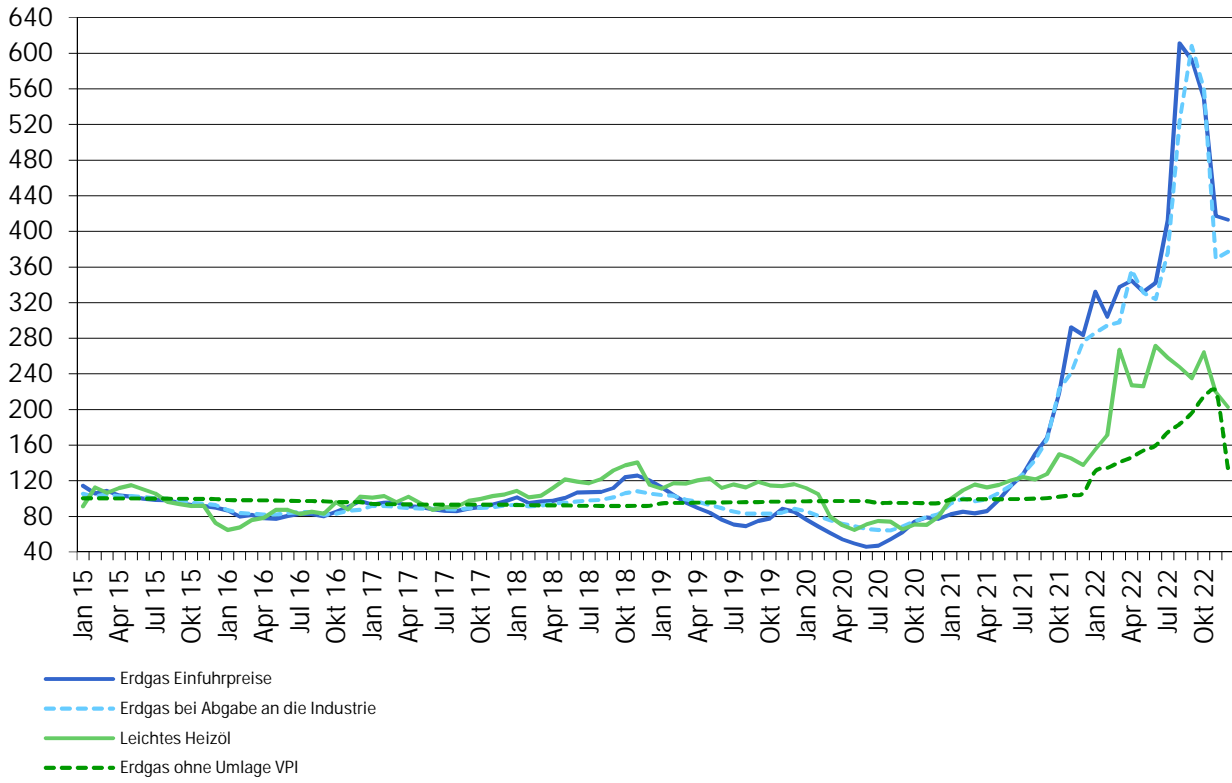
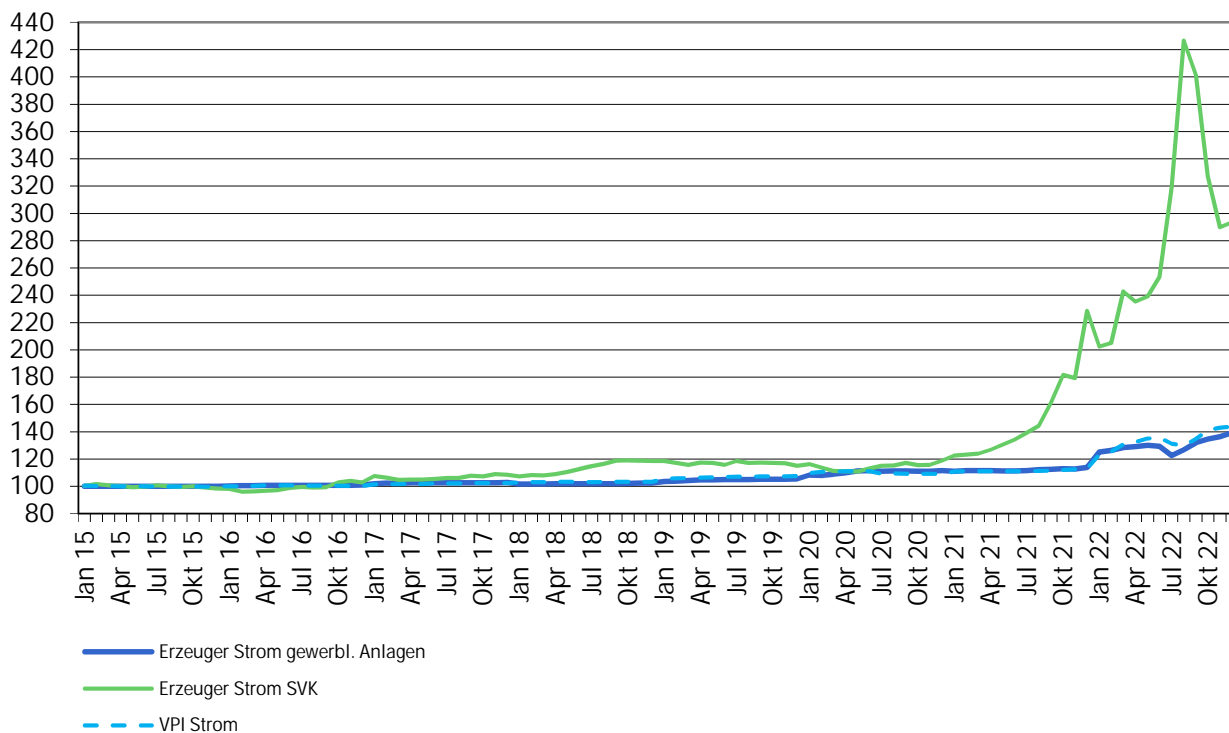


Schaubild 4.3 (Stand: Dezember 2022)

4.3 Erzeugerpreisindizes bei Abgabe an gewerblichen Anlagen und an Sondervertragskunden sowie Verbraucherpreise Strom
2015 = 100



5.3.2 Erdgas

Abgabe an private Haushalte, Jahresverbrauch 20 Gigajoule bis unter 200 Gigajoule
Cent/kWh, alle Steuern inbegriffen

Berichtszeitraum	Deutschland	Belgien	Bosnien und Herzegowina	Bulgarien	Dänemark	Estland	Frankreich	Georgien	Griechenland
1. HJ 2008	6,41	5,85	-	3,54	9,59	3,35	5,21	-	-
2. HJ 2008	7,62	7,29	-	3,91	9,79	3,71	5,78	-	-
1. HJ 2009	6,48	6,05	-	4,73	8,03	3,95	5,50	-	-
2. HJ 2009	5,89	5,16	-	3,48	8,51	3,63	5,83	-	-
1. HJ 2010	5,65	5,29	3,77	3,68	9,54	3,62	5,21	-	-
2. HJ 2010	5,71	6,04	4,47	4,31	9,65	4,01	5,75	-	-
1. HJ 2011	5,88	6,34	4,52	4,30	10,31	4,19	5,80	-	-
2. HJ 2011	6,40	7,31	5,36	4,72	10,29	4,37	6,46	-	-
1. HJ 2012	6,37	6,89	5,55	4,94	9,80	5,00	6,35	-	-
2. HJ 2012	6,48	7,34	5,55	5,56	9,55	5,18	6,82	-	10,17
1. HJ 2013	6,61	6,59	5,55	5,13	9,93	5,24	6,78	-	7,72
2. HJ 2013	6,89	6,68	5,12	5,18	9,77	4,76	7,29	-	8,88
1. HJ 2014	6,78	6,58	5,12	4,91	9,08	4,91	7,01	-	7,23
2. HJ 2014	6,81	6,50	5,12	4,84	8,78	4,94	7,62	-	7,98
1. HJ 2015	6,76	5,84	5,14	4,77	9,20	4,56	7,01	-	6,81
2. HJ 2015	6,81	6,21	5,14	3,91	8,81	3,84	7,33	-	7,50
1. HJ 2016	6,61	5,47	3,91	3,68	8,33	3,46	6,50	-	5,64
2. HJ 2016	6,42	5,34	3,36	3,11	8,58	3,28	6,76	-	6,52
1. HJ 2017	6,11	5,22	3,07	3,30	8,88	4,18	6,39	-	5,60p
2. HJ 2017	6,09	5,52	3,27	3,75	8,75	4,13	6,95	-	-
1. HJ 2018	6,08	5,36	3,26	3,79	8,72	4,01	6,65	1,51	5,32e
2. HJ 2018	6,08	6,25	3,26	4,37	9,13	4,25	7,63	1,51	6,54
1. HJ 2019	6,32	5,54	3,35	4,49	8,55	4,58	7,38	1,51	5,55
2. HJ 2019	5,88	5,73	3,33	4,42	7,71	4,46	8,39	1,43	5,87
1. HJ 2020	5,97	4,96	3,74	3,96	7,50	4,41	7,20	1,39	4,83
2. HJ 2020	6,20	4,98	3,46	3,48	7,47	4,11	7,51	1,25	5,17
1. HJ 2021	6,47	4,68	3,21	3,68	8,95	4,35	6,91	1,17	4,49
2. HJ 2021	6,92	6,76	3,64	7,08	12,47	7,50	7,88	1,39	10,14
1. HJ 2022	8,06	9,39	4,38	7,64	16,00	11,06	8,50	1,51	8,88

Berichtszeitraum	Irland	Italien	Kroatien	Lettland	Liechtenstein	Litauen	Luxemburg	Mazedonien	Moldau
1. HJ 2008	5,43	6,29	2,73	3,13	-	3,29	5,57	-	-
2. HJ 2008	6,50	7,20	2,77	5,00	-	3,82	5,14	-	-
1. HJ 2009	6,44	7,57	3,19	5,23	-	4,25	4,92	-	-
2. HJ 2009	5,50	5,34	3,28	3,79	-	4,06	4,61	-	-
1. HJ 2010	4,96	6,17	3,83	3,14	-	3,75	4,34	-	-
2. HJ 2010	5,27	7,87	3,80	4,06	-	4,53	4,73	-	-
1. HJ 2011	5,09	6,94	3,75	3,87	-	4,35	5,11	-	-
2. HJ 2011	6,18	8,75	3,72	4,57	-	5,40	5,79	-	-
1. HJ 2012	6,14	7,69	3,83	5,12	-	5,10	5,78	-	-
2. HJ 2012	6,72	9,68	4,72	5,60	-	6,11	5,94	-	-
1. HJ 2013	6,53	8,34	4,65	5,06	-	6,03	6,24	-	-
2. HJ 2013	7,22	9,46	4,68	5,04	-	6,14	5,66	-	-
1. HJ 2014	6,81	7,97	4,64	4,84	8,16	5,59	5,32	-	-
2. HJ 2014	7,45	9,51	4,75	4,88	8,57	4,99	5,14	-	-
1. HJ 2015	6,73	7,66	4,73	4,96	9,13	4,23	4,96	-	3,20
2. HJ 2015	7,24	9,05	4,59	4,85	9,25	4,36	4,82	-	3,15
1. HJ 2016	6,52	7,31	4,28	4,24	8,45	4,13	4,54	-	3,02
2. HJ 2016	6,78	8,38p	3,70	4,06	8,23	3,87	4,18	-	2,95
1. HJ 2017	6,32	7,04	3,59	3,78	7,44	3,65	4,18	4,82	3,08
2. HJ 2017	6,49	8,74	3,66	3,93	7,46	3,95	3,98	5,10	3,11
1. HJ 2018	6,32	7,14	3,68	3,85	6,81	3,99	4,11	4,07	2,54
2. HJ 2018	7,61	9,51	3,60	4,50	8,17	4,05	4,29	6,06	2,89
1. HJ 2019	6,83	7,69	3,75	4,46	7,52	4,50	4,48	5,98	2,97
2. HJ 2019	7,64	9,34	4,06	3,51	8,41	4,06	4,14	5,75	3,01
1. HJ 2020	6,69	7,28	3,89	3,15	7,87	3,61	4,12	5,44	3,02
2. HJ 2020	7,01	8,97	3,77	2,80	7,76	2,95	3,66	4,54	2,61
1. HJ 2021	6,20	7,03	3,74	2,97	7,13	2,79	4,38	4,88	2,43
2. HJ 2021	7,83	10,05	3,98	4,32	7,26	4,10	6,39	5,70	4,70
1. HJ 2022	8,47	9,86	4,12	4,62	11,28	5,87	8,56	-	8,42

5.3.2 Erdgas

Abgabe an private Haushalte, Jahresverbrauch 20 Gigajoule bis unter 200 Gigajoule
Cent/kWh, alle Steuern inbegriffen

Berichtszeitraum	Niederlande	Österreich	Polen	Portugal	Rumänien	Serbien	Schweden	Slowakei	Slowenien
1. HJ 2008	6,97	5,86	4,16	6,25	3,32	-	9,29	4,28	5,58
2. HJ 2008	7,57	6,16	5,15	6,29	3,36	-	10,16	4,65	7,12
1. HJ 2009	8,10	6,49	3,89	6,04	2,92	-	8,74	4,62	6,58
2. HJ 2009	6,74	6,20	4,60	5,95	2,68	-	9,40	4,76	5,39
1. HJ 2010	6,80	6,22	4,25	5,94	2,75	-	10,04	4,36	5,82
2. HJ 2010	7,20	6,02	5,05	6,30	2,78	-	10,61	4,46	6,73
1. HJ 2011	6,89	6,94	4,63	6,10	2,84	-	11,86	4,65	6,68
2. HJ 2011	7,86	7,21	5,00	7,38	2,76	-	11,65	5,12	7,92
1. HJ 2012	7,40	7,58	4,69	7,39	2,71	-	11,74	5,15	7,98
2. HJ 2012	8,44	7,63	5,76	8,53	2,74	-	12,68	5,14	7,30
1. HJ 2013	7,90	7,67	4,70	8,36	2,85	4,10	12,27	4,99	6,68
2. HJ 2013	8,63	7,54	5,09	9,33	3,07	4,39	12,24	5,18	7,10
1. HJ 2014	7,89	7,48	4,89	9,34	3,09	4,28	11,84	5,08	6,67
2. HJ 2014	8,20	7,30	5,00	10,39	3,19	4,51	11,38	5,19	6,34
1. HJ 2015	7,56	7,30	5,01	9,76	3,11	4,66	11,31	4,96	6,29
2. HJ 2015	8,03	7,11	4,98	9,82	3,40	4,00	11,73	4,95	6,09
1. HJ 2016	7,79	6,90	3,92	9,13	3,32	3,75	11,29	4,60	5,99
2. HJ 2016	8,08	6,74	4,41	8,15	3,23	3,26	11,42	4,45	5,63
1. HJ 2017	7,63	6,74	4,17	7,73	3,03 _e	3,21	12,12	4,21	5,53
2. HJ 2017	8,15	6,98	4,42	7,99	3,08 _e	3,39	11,25	4,45	5,32
1. HJ 2018	8,15	6,69	4,23	7,59	3,21 _e	3,35	11,53	4,27	5,47
2. HJ 2018	8,61	7,01	4,50	7,84	3,54 _e	3,42	12,23	4,59	5,77
1. HJ 2019	9,21	6,60	4,73	7,60	3,47 _e	3,35	11,83	4,49	5,72
2. HJ 2019	9,65	6,74	4,65	7,76	3,32	3,48	11,67	4,81	5,61
1. HJ 2020	9,95	6,48	4,25	7,85	3,24 _e	3,37	9,80 _e	4,57	5,86
2. HJ 2020	10,10	6,56	4,19	7,83	3,20	3,44	10,73 _e	4,80	5,49
1. HJ 2021	9,61	6,36	3,76	7,62	3,17 _e	3,37	12,34 _e	4,11	5,47
2. HJ 2021	10,97	6,95	4,73	7,73	4,75 _e	3,42	18,55 _e	4,23	5,87
1. HJ 2022	12,93	7,67	5,49	8,37	6,11	3,36	-	4,88	6,91

Berichtszeitraum	Spanien	Tschechische Republik	Türkei	Ukraine	Ungarn	Vereinigtes Königreich
1. HJ 2008	5,75	4,39	3,25	-	4,04	3,95
2. HJ 2008	6,53	5,29	4,67	-	4,65	4,78
1. HJ 2009	6,11	4,95	3,90	-	4,82	4,26
2. HJ 2009	5,35	4,72	3,08	-	4,76	4,26
1. HJ 2010	5,34	4,69	3,23	-	5,35	4,05
2. HJ 2010	5,40	5,17	3,35	-	5,54	4,22
1. HJ 2011	5,36	5,44	2,89	-	5,61	4,25
2. HJ 2011	5,40	5,95	2,93	-	5,70	5,23
1. HJ 2012	6,61	6,59	3,18	-	4,83	5,22
2. HJ 2012	8,63	6,61	4,09	-	5,17	5,78
1. HJ 2013	7,32	6,41	4,09	-	4,32	5,31
2. HJ 2013	8,92	5,75	3,71	-	4,20	5,88
1. HJ 2014	7,52	5,48	3,26	-	3,65	6,00
2. HJ 2014	9,59	5,63	3,73	-	3,51	6,46
1. HJ 2015	7,31	5,74	3,78	-	3,53	6,35
2. HJ 2015	9,56	5,83	3,47	-	3,52	6,68
1. HJ 2016	6,77	5,83	3,36	1,82	3,44	5,53
2. HJ 2016	8,57	5,63	3,01	2,38	3,60	5,01
1. HJ 2017	6,67	5,50	2,58	2,31	3,52	4,69
2. HJ 2017	8,65	5,66	2,43	2,17	3,65	4,79
1. HJ 2018	6,65	5,75	2,16	2,09	3,58	4,65
2. HJ 2018	8,75	5,69	2,09	2,48	3,47	5,18
1. HJ 2019	7,36	5,86	1,99	2,67	3,46	4,93
2. HJ 2019	10,21	5,88	2,63	2,27	3,34	5,04
1. HJ 2020	7,18	5,73	2,39	1,81	3,19	4,76
2. HJ 2020	8,90	5,58	1,94	2,58	3,08	-
1. HJ 2021	6,91	5,62	1,89	2,73	3,07	-
2. HJ 2021	10,82	5,54	1,82	-	3,05	-
1. HJ 2022	8,97	10,1	1,7	-	2,91	-

Quelle: Eurostat, Energiestatistik - Preise (Neue Methode ab 2007)

5.3.3 Erdgas

Abgabe an industrielle Abnehmer, Jahresverbrauch 100.000 Gigajoule bis unter 1.000.000 Gigajoule
Cent/kWh, einschließlich Verbrauchssteuern, ohne Mehrwertsteuer

Berichtszeitraum	Deutschland	Belgien	Bosnien und Herzegowina	Bulgarien	Dänemark	Estland	Finnland	Frankreich	Georgien
1. HJ 2008	3,74	3,14	-	1,95	2,81	2,29	2,70	2,96	-
2. HJ 2008	4,09	3,56	-	2,48	2,89	2,87	3,20	3,51	-
1. HJ 2009	3,59	3,17	-	2,93	2,51	2,56	2,95	3,06	-
2. HJ 2009	3,29	3,15	-	1,88	2,08	2,21	2,81	2,68	-
1. HJ 2010	3,32	2,37	-	2,16	2,76	2,76	2,84	2,73	-
2. HJ 2010	3,48	2,51	-	2,74	3,30	2,74	3,26	2,77	-
1. HJ 2011	3,61	2,66	-	2,65	3,63	2,70	4,06	2,72	-
2. HJ 2011	3,62	2,78	5,45	2,93	3,58	3,01	4,73	2,86	-
1. HJ 2012	3,45	2,87	5,66	3,33	3,55	3,59	4,59	3,03	-
2. HJ 2012	3,49	2,90	5,66	3,69	3,70	3,42	4,67	3,08	-
1. HJ 2013	3,71	2,99	5,66	3,28	3,95	3,57	4,74	3,19	-
2. HJ 2013	3,80	3,02	5,31	3,17	3,80	3,42	4,75	3,31	-
1. HJ 2014	3,54	2,75	5,31	3,17	3,20	3,44	4,45	3,14	-
2. HJ 2014	3,19	2,63	5,31	3,06	3,15	3,62	4,38	3,06	-
1. HJ 2015	3,16	2,61	5,32	2,84	3,32	3,35	4,34	3,04	-
2. HJ 2015	2,99	2,49	5,32	2,29	3,07	2,61	3,92	2,91	-
1. HJ 2016	2,65	2,14	4,25	1,90	2,50	2,43	4,02	2,39	-
2. HJ 2016	2,64	2,05	3,79	1,50	2,60	2,25	4,04	2,40	-
1. HJ 2017	2,61	2,01	3,43	1,72	2,76	2,76	4,52	2,47	-
2. HJ 2017	2,55	1,95	3,58	1,99	2,76	2,58	-	2,36	-
1. HJ 2018	2,57	2,04	3,56	2,02	3,09	2,96	-	2,79	2,11
2. HJ 2018	2,65	2,18	3,57	2,38	3,38	3,35	-	2,73	2,21
1. HJ 2019	2,68	2,06	3,67	2,60	2,72	3,19	-	2,69	2,26
2. HJ 2019	2,50	1,85	3,72	2,19	2,31	3,14	-	2,50	2,14
1. HJ 2020	2,30	1,74	3,97	1,77	2,00	2,37	-	2,13	1,97
2. HJ 2020	2,34	1,66	3,75	1,49	2,20	2,25	-	2,10	1,61
1. HJ 2021	2,65	1,98	3,54	2,03	2,89	2,81	4,86	2,30	1,54
2. HJ 2021	3,85	3,47	3,87	4,70	7,66	5,38	8,63	4,67	1,59
1. HJ 2022	5,54	4,99	4,56	-	10,18	9,00	11,62	6,28	1,89

Berichtszeitraum	Griechenland	Irland	Italien	Kroatien	Lettland	Liechtenstein	Litauen	Luxemburg	Mazedonien
1. HJ 2008	-	2,90	3,00	-	2,81	-	2,91	2,12	-
2. HJ 2008	-	3,26	3,68	2,31	3,81	-	3,84	2,53	-
1. HJ 2009	-	3,14	3,28	2,64	3,73	-	2,59	2,67	-
2. HJ 2009	-	2,31	2,45	2,68	2,48	-	2,30	2,54	-
1. HJ 2010	-	2,31	2,63	3,40	2,45	-	2,87	2,45	-
2. HJ 2010	-	2,50	2,65	3,94	3,00	-	3,14	2,78	-
1. HJ 2011	-	2,86	2,79	4,05	2,80	-	3,38	3,32	3,79
2. HJ 2011	-	2,70	3,07	4,32	3,27	-	4,13	3,77	4,08
1. HJ 2012	-	3,11	3,57	3,71	3,52	-	4,38	3,59	4,59
2. HJ 2012	5,32	3,26	3,52	4,74	3,83	-	4,61	4,06	4,72
1. HJ 2013	4,93	3,48	3,41	4,17	3,58	-	4,23	4,15	4,06
2. HJ 2013	4,52	3,59	3,32	3,61	3,54	-	4,18	3,51	3,80
1. HJ 2014	4,36	3,35	3,16	3,11	3,29	-	3,80	3,28	3,76
2. HJ 2014	4,28	3,05	2,96	3,80	3,38	-	3,15	3,14	-
1. HJ 2015	3,79	3,01	2,92	3,58	3,31	-	2,02	3,15	-
2. HJ 2015	3,20	2,99	2,77	2,87	2,79	-	1,85	2,96	2,63
1. HJ 2016	2,50	2,42	2,51	2,60	2,49	-	2,12	2,58	2,15
2. HJ 2016	2,52	2,60	2,32p	2,40	2,33	-	1,85	2,43	1,96
1. HJ 2017	2,69p	2,42	2,27p	2,27	2,54	-	2,26	2,31	2,36
2. HJ 2017	2,53	2,42	2,23	2,20	2,64	-	2,98	-	2,51
1. HJ 2018	2,60e	2,67	2,43	2,34	2,71	-	3,03	2,33	2,50
2. HJ 2018	3,03	2,86	2,67	2,66	3,06	-	3,45	-	3,08
1. HJ 2019	3,08	2,70	2,85	2,84	2,89	-	3,00	2,20	2,99
2. HJ 2019	2,95	2,43	2,43	2,46	2,43	-	2,13	-	2,89
1. HJ 2020	2,16	2,22	2,36	2,61	2,13	-	1,90	1,87	2,10
2. HJ 2020	1,75	2,05	2,12	2,23	1,89	-	1,87	-	2,10
1. HJ 2021	2,25	2,65	2,30	2,35	1,93	-	2,50	2,47	1,95
2. HJ 2021	4,48	4,54	3,88	4,74	3,25	-	6,39	-	2,99
1. HJ 2022	7,48	5,36	7,31	5,25	5,80	-	9,56	6,57	8,81

5.3.3 Erdgas

Abgabe an industrielle Abnehmer, Jahresverbrauch 100.000 Gigajoule bis unter 1.000.000 Gigajoule
Cent/kWh, einschließlich Verbrauchssteuern, ohne Mehrwertsteuer

Berichtszeitraum	Moldau	Niederlande	Österreich	Polen	Portugal	Rumänien	Serbien	Schweden	Slowakei
1. HJ 2008	-	3,02	-	2,67	2,37	2,43	-	4,65	3,10
2. HJ 2008	-	3,27	-	2,98	2,61	2,62	-	4,40	4,35
1. HJ 2009	-	3,21	2,62	2,49	2,56	2,13	-	3,17	3,64
2. HJ 2009	-	2,84	2,57	2,56	2,30	1,86	-	3,90	2,92
1. HJ 2010	-	2,55	2,47	2,66	2,60	2,05	-	4,08	2,97
2. HJ 2010	-	2,59	2,76	2,85	2,90	1,92	-	4,38	3,02
1. HJ 2011	-	2,78	2,93	2,87	2,88	2,12	-	4,78	3,04
2. HJ 2011	-	2,72	3,07	2,74	3,35	2,31	-	4,95	3,25
1. HJ 2012	-	2,97	3,67	3,04	3,56	2,68	-	4,88	3,33
2. HJ 2012	-	3,04	3,80	3,36	3,69	2,42	-	4,97	3,21
1. HJ 2013	-	3,26	3,95	3,25	3,66	2,48	3,83	4,89	3,57
2. HJ 2013	-	3,12	3,64	3,22	3,61	2,42	3,75	4,72	3,47
1. HJ 2014	-	3,07	3,68	3,27	3,64	2,66	3,71	4,24	3,40
2. HJ 2014	-	2,72	3,39	3,17	3,81	2,76	3,80	4,04	3,45
1. HJ 2015	2,72	3,04	3,43	3,24	3,55	2,60	4,35	4,19	3,24
2. HJ 2015	2,69	2,64	3,24	2,91	3,27	2,48	3,39	3,81	3,21
1. HJ 2016	2,46	2,55	2,97	2,27	2,78	2,42	2,81	3,41	2,81
2. HJ 2016	2,44	2,38	2,84	2,16	2,36	2,28	2,85	3,55	2,77
1. HJ 2017	2,52	2,53	2,76	2,34	2,39	2,20 _e	2,91	3,34	2,51
2. HJ 2017	2,60	2,30	2,80	2,19	2,29	2,19 _e	2,90	3,89	2,46
1. HJ 2018	2,07	2,63	2,66	2,41	2,38	2,30 _e	3,06	4,16	2,50
2. HJ 2018	2,08	2,50	3,00	2,63	2,72	2,48 _e	3,59	4,33	2,64
1. HJ 2019	2,27	2,60	2,71	2,81	2,78	2,87 _e	3,77	3,36	2,80
2. HJ 2019	2,35	2,10	2,53	2,57	2,65	2,66 _e	3,68	3,10	2,76
1. HJ 2020	2,36	2,43	2,33	2,36	2,35	2,45 _e	3,48	3,49 _e	2,51
2. HJ 2020	1,89	2,12	2,41	2,25	2,00	1,90	2,54	3,19 _e	2,57
1. HJ 2021	1,59	2,79	2,78	2,44	2,03	2,03 _e	2,50	4,08 _e	2,12
2. HJ 2021	3,07	4,29	4,76	4,26	3,34	4,65 _e	3,38	8,37 _e	3,25
1. HJ 2022	7,48	6,40	6,54	7,74	6,56	7,59	3,53	-	6,75

Berichtszeitraum	Slowenien	Spanien	Tschechische Republik	Türkei	Ukraine	Ungarn	Vereinigtes Königreich
1. HJ 2008	3,31	2,57	2,96	2,48	-	2,73	2,62
2. HJ 2008	4,19	3,04	3,68	3,26	-	3,75	2,99
1. HJ 2009	-	2,69	3,04	2,74	-	3,20	2,56
2. HJ 2009	2,72	2,34	2,41	2,17	-	3,12	1,95
1. HJ 2010	4,07	2,44	2,73	2,26	-	2,80	2,02
2. HJ 2010	3,59	2,52	3,16	2,31	-	3,40	2,14
1. HJ 2011	-	2,69	2,94	2,12	-	3,57	2,37
2. HJ 2011	-	3,10	3,28	2,09	-	3,95	2,57
1. HJ 2012	4,82	3,37	3,19	2,55	-	4,46	2,95
2. HJ 2012	4,64	3,50	3,17	2,99	-	4,21	3,05
1. HJ 2013	4,11	3,48	3,10	2,99	-	4,17	3,14
2. HJ 2013	4,02	3,38	3,05	2,63	-	3,96	3,11
1. HJ 2014	3,65	3,36	2,99	2,38	-	3,31	3,09
2. HJ 2014	3,57	3,47	2,81	2,61	-	2,87	2,86
1. HJ 2015	3,25	3,17	2,71	2,77	-	2,78	2,93
2. HJ 2015	3,00	2,92	2,64	2,45	-	2,93	2,78
1. HJ 2016	2,72	2,44	2,28	2,34	1,95	2,69	2,25
2. HJ 2016	2,46	2,39	2,26	2,13	2,11	2,57	1,96
1. HJ 2017	2,53	2,44	2,23	1,80	2,54	2,48	1,91
2. HJ 2017	2,47	2,38	2,35	1,66	2,39	2,37	1,81
1. HJ 2018	2,53	2,47	2,41	1,68	2,28	2,48	2,10
2. HJ 2018	2,76	2,78	2,58	1,86	2,85	2,80	2,21
1. HJ 2019	2,76	2,83	2,60	2,10	2,45	2,74	2,18
2. HJ 2019	2,62	2,74	2,46	2,35	1,93	2,36	2,18
1. HJ 2020	2,55	2,36	2,26	2,11	1,45	2,16	2,27
2. HJ 2020	2,41	1,99	2,03	1,57	1,56	1,94	-
1. HJ 2021	2,54	2,24	2,36	-	2,11	2,24	-
2. HJ 2021	4,36	3,77	3,99	2,42	-	6,18	-
1. HJ 2022	5,62	7,71	7,31	5,39	-	-	-

Quelle: Eurostat, Energiestatistik - Preise (Neue Methode ab 2007)

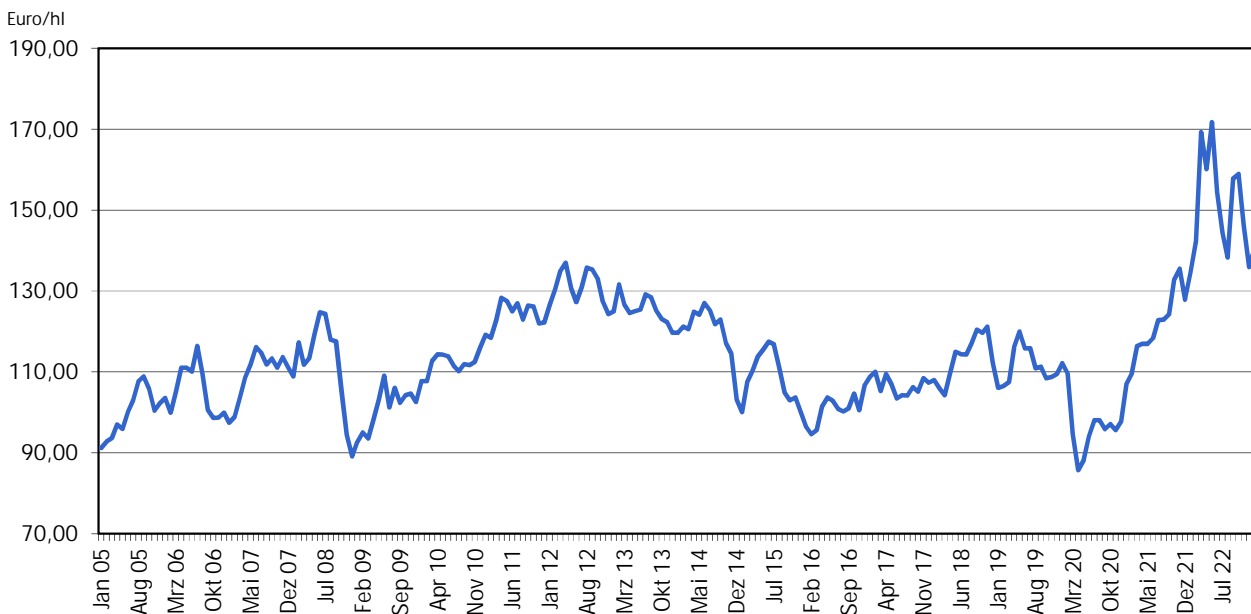
5.4.2 Preise für Motorenbenzin

Euro/Hektoliter, einschließlich Mineralölsteuer und Erdölbevorratungsbeitrag (EBV), ohne Mehrwertsteuer

Erhebungsstichtag 15. des Monats

Berichts- jahr	Berichtsmonat												Jahresdurch- schnitt
	Jan	Feb	Mrz	Apr	Mai	Jun	Jul	Aug	Sep	Okt	Nov	Dez	
bei Abgabe von 15 - 20 m ³ an den Großhandel, frei Empfänger ¹⁾													
2005 ...	91,19	92,71	93,64	96,96	95,88	100,11	102,99	107,73	108,91	105,76	100,42	102,32	99,89
2006 ...	103,56	99,96	105,00	111,06	111,02	110,08	116,38	109,59	100,59	98,64	98,70	99,91	105,37
2007 ...	97,46	98,87	103,76	108,58	111,85	116,11	114,72	111,83	113,30	111,01	113,66	111,22	109,36
2008 ...	108,85	117,27	111,80	113,45	119,27	124,76	124,33	117,99	117,54	105,37	94,41	89,11	112,01
2009 ...	92,64	95,04	93,54	98,08	103,09	109,11	101,21	106,04	102,37	104,24	104,66	102,56	101,05
2010 ...	107,76	107,75	112,74	114,35	114,25	113,85	111,60	110,16	111,90	111,73	112,48	116,08	112,05
2011 ...	119,14	118,46	122,83	128,30	127,53	124,95	126,99	122,94	126,43	126,16	121,99	122,18	123,99
2012 ...	126,58	130,35	134,94	137,02	130,69	127,24	130,92	135,79	135,31	133,00	127,29	124,31	131,12
2013 ...	125,04	131,60	126,59	124,52	125,05	125,41	129,20	128,47	125,03	123,07	122,29	119,72	125,50
2014 ...	119,65	121,18	120,56	124,90	124,15	127,01	125,25	121,76	122,91	117,14	114,69	103,32	120,21
2015 ...	100,08	107,38	110,28	113,80	115,56	117,50	116,87	111,13	104,82	102,96	103,71	100,28	108,70
2016 ...	96,51	94,64	95,57	101,48	103,70	102,87	100,87	100,22	101,00	104,61	100,53	106,75	100,73
2017 ...	108,82	110,03	105,22	109,46	107,00	103,42	104,26	104,20	106,29	105,14	108,45	107,34	106,64
2018 ...	108,00	105,93	104,23	109,77	115,01	114,38	114,28	117,00	120,48	119,62	121,20	112,29	113,52
2019 ...	106,05	106,54	107,45	116,07	119,97	115,81	115,90	110,92	111,30	108,44	108,76	109,48	111,39
2020 ...	112,20	109,60	94,63	85,72	88,22	94,05	98,08	98,04	95,84	97,14	95,65	97,69	97,24
2021 ...	107,06	109,49	116,43	116,92	116,92	118,39	122,77	122,93	124,31	132,91	135,54	127,84	120,96
2022 ...	134,47	142,29	169,27	160,14	171,75	154,42	144,34	138,28	157,76	158,89	146,33	135,93	151,16
2023 ...	140,54												

5.4.2 Preise für Motorenbenzin bei Abgabe von 15-20 m³ an den Großhandel, frei Empfänger ¹⁾



¹ Ab Januar 2010 beziehen sich die Preise auf Abgabe ab Lager.

5.5.2 Preise für Dieselkraftstoff (Euro/Hektoliter)

einschließlich Mineralölsteuer und Erdölbevorratungsbeitrag (EBV), ohne Mehrwertsteuer
Erhebungsstichtag 15. des Monats

Berichts- jahr	Berichtsmonat												Jahresdurch- schnitt
	Jan	Feb	Mrz	Apr	Mai	Jun	Jul	Aug	Sep	Okt	Nov	Dez	
bei Abgabe von mindestens 100 hl an den Großhandel, frei Zielort ¹													
2005 ...	76,48	77,01	83,81	83,92	80,11	88,02	87,94	91,50	91,90	94,10	88,35	88,34	85,96
2006 ...	87,90	87,40	90,34	93,63	92,12	92,52	95,15	93,71	87,04	88,61	86,54	85,99	90,08
2007 ...	83,69	85,05	86,50	89,41	89,08	91,94	92,14	91,76	94,48	94,94	102,35	101,77	91,93
2008 ...	97,61	101,75	107,17	108,37	119,13	120,41	121,37	109,52	107,40	99,42	92,48	83,33	105,66
2009 ...	82,63	79,70	77,21	81,03	81,15	86,42	81,54	86,09	83,55	87,13	86,26	85,46	83,18
2010 ...	88,87	89,16	93,20	96,95	97,42	96,95	95,21	94,58	96,52	95,88	98,54	101,21	95,37
2011 ...	104,79	107,08	111,60	112,31	108,22	110,77	111,07	107,34	110,82	114,32	116,51	112,05	110,57
2012 ...	116,36	117,22	119,54	117,43	113,93	109,93	114,61	119,71	118,40	120,14	116,31	112,29	116,32
2013 ...	112,99	115,80	112,15	107,96	108,74	109,18	111,28	111,50	112,69	110,41	108,66	108,44	110,82
2014 ...	106,60	107,97	106,01	107,68	107,55	108,40	106,15	105,97	105,54	101,36	99,64	90,25	104,43
2015 ...	85,41	94,75	92,71	95,27	96,09	94,41	92,05	87,58	86,08	85,30	86,66	77,44	89,48
2016 ...	73,74	74,79	78,14	79,40	83,94	83,96	81,82	82,64	81,94	87,80	84,35	90,83	81,95
2017 ...	90,66	91,23	88,04	90,44	87,09	83,72	85,04	85,48	88,48	90,08	90,73	91,60	88,55
2018 ...	93,53	90,74	90,52	94,27	99,58	98,66	97,73	100,09	103,70	106,54	109,76	99,11	98,69
2019 ²⁾	95,10	97,77	96,91	98,68	99,86	94,74	96,27	95,04	98,49	96,37	96,79	97,93	97,00
2020 ...	100,11	96,23	83,70	78,01	76,45	80,04	82,54	82,41	77,73	79,94	79,66	83,84	83,39
2021 ...	93,31	97,46	100,82	99,16	100,92	103,75	105,63	104,72	107,59	120,68	119,97	116,49	105,88
2022 ...	125,00	130,95	172,86	158,52	156,53	167,46	155,64	152,24	159,21	173,61	151,44	143,95	153,95
2023 ...	144,55												
bei Lieferung von 50 - 70 hl an Großverbraucher, frei Verbrauchsstelle													
2005 ...	78,15	78,56	85,36	85,52	81,79	89,61	89,60	93,07	93,55	95,73	90,12	90,16	87,60
2006 ...	89,39	88,94	92,01	95,20	93,77	94,04	96,74	95,21	88,73	90,16	88,07	87,62	91,66
2007 ...	85,26	86,54	88,06	90,96	90,70	93,55	93,74	93,46	95,98	96,51	103,96	103,56	93,52
2008 ...	99,21	103,29	108,70	110,17	120,95	122,59	123,23	111,54	109,24	101,50	94,86	85,14	107,54
2009 ...	84,90	81,87	79,31	83,01	83,22	88,34	83,62	88,05	85,70	89,23	88,48	87,58	85,28
2010 ...	90,90	91,01	94,90	98,78	99,31	98,74	97,00	96,33	98,28	97,69	100,03	103,09	97,17
2011 ...	106,92	109,55	113,49	114,39	110,33	112,84	112,88	109,45	112,72	115,92	118,45	113,99	112,58
2012 ...	118,19	118,99	121,27	119,12	115,71	111,79	116,26	121,61	120,45	121,86	118,12	114,19	118,13
2013 ...	114,72	117,38	113,94	109,83	110,57	110,88	113,02	113,22	114,48	112,17	110,40	110,27	112,57
2014 ...	108,36	109,91	107,63	109,40	109,19	109,96	107,87	107,71	107,30	103,10	101,42	92,43	106,19
2015 ...	87,40	96,12	94,57	97,01	97,87	96,10	93,68	89,54	88,15	87,25	88,68	79,75	91,34
2016 ...	75,55	76,43	79,93	80,92	85,35	85,60	83,47	84,40	83,66	89,56	86,27	92,65	83,65
2017 ...	92,57	93,02	89,82	92,21	88,77	85,59	86,70	87,36	90,40	92,01	92,68	93,52	90,39
2018 ...	95,53	92,63	92,69	96,29	101,47	100,65	99,86	102,23	105,98	109,18	112,32	101,63	100,87
2019 ²⁾	97,40	100,11	99,46	101,19	102,21	97,22	98,95	97,32	102,03	99,08	99,13	100,46	99,55
2020 ...	102,56	98,75	86,57	81,00	79,62	83,21	85,52	85,05	80,80	82,76	82,66	86,53	86,25
2021 ...	95,99	100,37	103,51	101,98	103,95	106,37	108,57	107,37	110,34	123,25	122,96	119,28	108,66
2022 ...	128,03	133,72	175,99	162,26	159,73	170,91	158,57	155,77	163,60	176,11	155,19	147,83	157,31
2023 ...	147,72												

1 Ab Januar 2010 beziehen sich die Preise auf Abgabe ab Lager.

2 Ab Januar 2019 ohne Firmengewichtung.

5.6.1 Heizöl leicht - Indizes

Berichts- jahr	Berichtsmonat												Jahresdurch- schnitt
	Jan	Feb	Mrz	Apr	Mai	Jun	Jul	Aug	Sep	Okt	Nov	Dez	
Index der Ausführpreise													
2015 = 100													
GP09-1920 26 Dieselkraftstoff und leichtes Heizöl													
2005 ...	72,0	75,1	88,4	90,8	84,6	99,5	103,4	109,3	115,9	116,2	105,2	103,0	97,0
2006 ...	105,8	106,4	110,4	117,6	114,9	116,1	117,6	117,7	104,9	100,9	98,1	96,1	108,9
2007 ...	90,9	95,9	98,9	104,0	104,6	109,8	111,7	109,6	117,1	119,9	135,0	130,2	110,6
2008 ...	126,4	133,4	144,4	151,1	176,5	180,3	177,1	157,2	151,4	130,1	110,9	81,2	143,3
2009 ...	83,4	76,8	76,2	78,7	80,5	91,6	86,9	93,9	87,8	94,4	94,7	94,7	86,6
2010 ...	99,0	101,4	109,5	117,8	116,2	119,1	112,5	114,1	115,4	116,1	119,7	129,4	114,2
2011 ...	135,1	142,6	153,7	155,2	145,1	145,0	149,2	145,0	150,1	153,9	160,1	155,2	149,2
2012 ...	162,0	165,3	169,0	166,8	160,4	150,5	160,7	170,1	169,6	169,6	164,5	156,9	163,8
2013 ...	156,7	162,4	156,8	148,9	148,8	147,2	154,7	154,1	156,5	150,4	149,0	149,9	153,0
2014 ...	146,3	147,4	143,5	144,6	143,6	145,5	143,8	143,3	142,2	132,9	127,7	106,4	138,9
2015 ...	93,4	106,1	110,9	114,9	118,6	112,9	103,6	92,7	92,8	90,6	90,5	73,2	100,0
2016 ...	61,9	63,0	72,3	74,1	83,6	88,3	82,4	82,1	84,3	93,9	89,1	101,3	81,4
2017 ...	102,0	101,8	95,3	97,2	90,4	84,0	86,8	89,0	97,1	99,4	104,7	105,0	96,1
2018 ...	108,6	101,5	103,1	111,7	123,6	121,2	120,7	123,1	127,6	136,1	123,3	107,3	117,3
2019 ...	108,4	115,7	117,4	121,2	121,6	110,1	113,9	110,9	116,9	115,1	114,9	117,9	115,3
2020 ...	111,5	102,4	77,3	58,4	58,9	70,6	76,5	74,7	67,4	68,4	72,8	80,5	76,6
2021 ...	86,5	97,1	101,6	100,7	105,1	112,6	116,1	113,8	123,0	143,3	140,9	132,5	114,4
2022 ...	150,5	164,2	223,9	223,1	230,5	263,6	245,6	233,4	224,8	254,2	214,6	184,2	217,7
2023 ...	188,1												

1 gem. §3 3.BImSchV zulässiger Schwefelgehalt zum 1.1.2008 auf 0,1% reduziert

5.8.2 Elektrischer Strom - Cent/kWh

Abgabe an private Haushalte, Jahresverbrauch 2.500 kWh bis unter 5.000 kWh einschließlich Steuern

Berichtszeitraum	Deutschland	Albanien	Belgien	Bosnien und Herzegowina	Bulgarien	Dänemark	Estland	Finnland	Frankreich
1. HJ 2008	21,48	-	19,72	-	7,11	26,35	8,14	12,23	12,13
2. HJ 2008	21,95	-	21,52	-	8,23	27,85	8,50	12,73	12,03
1. HJ 2009	22,82	-	19,16	-	8,23	26,99	9,22	12,96	12,06
2. HJ 2009	22,94	-	18,64	-	8,18	25,55	9,20	12,89	12,07
1. HJ 2010	23,75	-	19,59	7,41	8,13	26,70	9,70	13,25	12,83
2. HJ 2010	24,38	-	19,74	7,35	8,30	27,08	10,04	13,70	13,50
1. HJ 2011	25,28	11,52	21,36	7,45	8,26	29,08	9,73	15,40	13,83
2. HJ 2011	25,31	11,57	21,19	7,85	8,74	29,76	10,42	15,73	14,22
1. HJ 2012	25,95	11,63	23,27	7,98	8,46	29,97	10,96	15,49	13,92
2. HJ 2012	26,76	11,67	22,23	8,04	9,55	29,72	11,23	15,59	15,01
1. HJ 2013	29,19	11,56	21,73	8,03	9,24	30,00	13,51	15,78	15,24
2. HJ 2013	29,21	11,54	22,15	7,96	8,82	29,36	13,67	15,59	15,96
1. HJ 2014	29,81	11,56	20,97	7,91	8,32	30,42	13,07	15,63	15,85
2. HJ 2014	29,74	11,60	20,43	8,05	8,95	30,35	13,25	15,38	17,02
1. HJ 2015	29,51	8,12	21,26	8,12	9,42	30,68	13,02	15,52	16,76
2. HJ 2015	29,46	8,19	23,52	8,28	9,57	30,42	12,91	15,30	16,82
1. HJ 2016	29,69	8,24	25,44	8,31	9,56	30,88	12,08	15,41	16,85
2. HJ 2016	29,77	8,35	27,45	8,44	9,38	30,84	12,38	15,45	17,11
1. HJ 2017	30,48	8,44	28,57	8,59	9,55	30,49	12,07	15,81	17,04
2. HJ 2017	30,48	8,56	28,77	8,64	9,83	30,10	13,19	15,99	17,56
1. HJ 2018	29,87	-	28,24	8,64	9,79	31,26	13,48	16,12	17,48
2. HJ 2018	30,00	9,10	29,36	8,71	10,05	31,23	14,18	16,98	17,99
1. HJ 2019	30,88	9,20 _e	28,39	8,73	9,97	29,84	13,57	17,34	17,78
2. HJ 2019	28,78	9,33	28,60	8,75	9,58	29,24	14,11	17,83	19,13
1. HJ 2020	30,43	9,22	27,92	8,70	9,97	28,33	12,36	17,40	18,93
2. HJ 2020	30,06	9,20	27,02	9,01	9,82	28,19	12,91	17,73	19,58
1. HJ 2021	31,93	-	27,02	8,75	10,24	29,00	13,24	17,67	19,46
2. HJ 2021	32,34	9,37	29,94	8,68	10,91	34,48	19,39	18,40	20,22
1. HJ 2022	32,79	-	33,77	8,87	10,93	45,59	20,56	19,45	20,86

Berichtszeitraum	Georgien	Griechenland	Irland	Island	Italien	Kroatien	Lettland	Liechtenstein	Litauen
1. HJ 2008	-	10,47	17,69	-	20,31	9,90	8,42	-	8,60
2. HJ 2008	-	10,99	20,33	-	22,27	11,84	10,03	-	8,65
1. HJ 2009	-	11,54	20,30	-	20,98	11,51	10,52	-	9,51
2. HJ 2009	-	10,32	18,55	-	19,97	11,64	10,54	-	9,26
1. HJ 2010	-	11,81	18,04	-	19,65	11,51	10,49	-	11,56
2. HJ 2010	-	12,11	18,75	-	19,20	11,53	10,48	-	12,16
1. HJ 2011	-	12,50	19,01	-	19,87	11,37	11,68	-	12,14
2. HJ 2011	-	12,38	20,86	-	20,65	11,46	13,42	-	12,21
1. HJ 2012	-	13,91	21,55	11,10	21,32	12,08	13,82	-	12,60
2. HJ 2012	-	14,18	22,89	11,64	22,97	13,84	13,69	-	12,68
1. HJ 2013	-	15,63	22,95	10,53	22,92	13,72	13,78	-	13,70
2. HJ 2013	-	16,97	24,05	10,72	23,23	13,50	13,58	-	13,91
1. HJ 2014	-	17,67	24,07	11,33	24,46	13,12	13,65	15,31	13,30
2. HJ 2014	-	17,85	25,36	11,58	23,38	13,24	13,01	15,48	13,19
1. HJ 2015	-	17,67	24,26	11,97	24,50	13,17	16,35	18,41	12,56
2. HJ 2015	-	17,71	24,54	12,65	24,28	13,12	16,50	18,03	12,43
1. HJ 2016	-	17,16	23,20	13,12	23,42	13,11	16,28	17,28	12,31
2. HJ 2016	-	17,23	23,38	14,78	22,61	13,31	16,24	17,47	11,71
1. HJ 2017	-	17,11	23,05	15,98	21,32	11,96	15,86	17,24	11,16
2. HJ 2017	-	16,20	23,55	15,18	20,80	12,36	15,82	16,18	11,07
1. HJ 2018	6,85	16,72	23,69	15,45	20,67	13,11	15,31	19,16	10,97
2. HJ 2018	7,41	16,46	25,39	14,57	21,61	13,21	15,11	19,62	10,97
1. HJ 2019	8,09	15,95	24,23	14,29	23,01	13,21	16,29	19,85	12,55
2. HJ 2019	6,19	15,51	25,46	14,31	23,41	13,24	16,40	20,48	12,54
1. HJ 2020	6,63	16,74	24,13	13,41	22,26	13,01	14,20	21,15	14,26
2. HJ 2020	5,68	16,41	26,16	12,48	21,53	13,07	14,32	20,78	13,21
1. HJ 2021	6,31	16,80	25,55	13,55	22,59	12,91	14,03	20,71	13,48
2. HJ 2021	6,60	19,74	29,74	13,87	23,60	13,13	18,86	21,21	14,77
1. HJ 2022	7,47	23,05	25,93	15,30	31,15	13,54	22,36	22,01	14,97

5.8.2 Elektrischer Strom - Cent/kWh

Abgabe an private Haushalte, Jahresverbrauch 2.500 kWh bis unter 5.000 kWh einschließlich Steuern

Berichtszeitraum	Luxemburg	Malta	Mazedonien	Moldau	Montenegro	Niederlande	Norwegen	Österreich	Polen
1. HJ 2008	16,45	9,93	-	-	-	17,69	16,39	17,79	12,59
2. HJ 2008	16,09	15,36	-	-	-	17,98	17,00	17,72	12,95
1. HJ 2009	18,82	17,08	-	-	-	19,79	15,65	19,09	11,31
2. HJ 2009	18,82	15,13	-	-	-	19,06	15,63	19,09	12,91
1. HJ 2010	17,26	16,47	-	-	-	17,67	20,27	19,67	13,41
2. HJ 2010	17,47	16,53	-	-	-	17,89	19,07	19,30	13,82
1. HJ 2011	16,78	16,51	-	-	8,70	18,02	21,33	19,86	14,71
2. HJ 2011	16,62	16,66	-	-	8,52	18,01	18,70	19,65	13,51
1. HJ 2012	16,96	16,73	-	-	9,10	18,50	18,81	19,75	14,18
2. HJ 2012	17,06	16,78	7,91	-	9,50	18,64	17,75	20,24	15,29
1. HJ 2013	16,65	16,64	8,10	-	9,56	18,98	19,09	20,82	14,80
2. HJ 2013	16,46	16,89	7,80	-	9,88	19,05	17,78	20,18	14,37
1. HJ 2014	17,38	14,74	7,85	-	9,85	18,41	16,53	20,21	14,21
2. HJ 2014	17,38	12,48	8,23	-	9,88	18,01	16,61	19,87	14,08
1. HJ 2015	17,67	12,57	8,26	8,19	9,82	19,86	16,14	20,09	14,44
2. HJ 2015	17,67	12,69	8,35	8,81	9,88	18,46	14,34	19,83	14,18
1. HJ 2016	16,98	12,57	8,22	9,62	9,56	16,20	15,15	20,34	13,32
2. HJ 2016	16,98	12,74	8,28	9,23	9,70	15,92	16,31	20,10	13,52
1. HJ 2017	16,15	13,28	8,20	9,77	9,83	15,62	16,42	19,50	14,46
2. HJ 2017	16,18	12,98	8,11	10,13	10,03	15,56	16,05	19,78	14,51
1. HJ 2018	16,71	12,85	7,81	10,20	10,24	17,06	17,51	19,66	14,10
2. HJ 2018	16,91	13,07	7,87	10,29	10,30	17,18	19,07	20,12	13,96
1. HJ 2019	17,98	12,90	7,83	9,36	10,32	20,67	18,67	20,34	13,43
2. HJ 2019	17,99	13,04	7,90	10,19	10,28	20,55	17,44	20,74	13,76
1. HJ 2020	19,86	12,84	7,82	10,68	9,88	14,27	13,55	21,11	14,75
2. HJ 2020	19,85	13,01	8,33	9,93	9,99	13,61	13,22	21,67	15,10
1. HJ 2021	19,88	12,85	8,41	8,51	9,80	12,81	18,26	22,16	15,48
2. HJ 2021	19,89	13,18	8,40	8,88	9,74	14,49	22,06	22,85	15,74
1. HJ 2022	20,17	12,93	9,40	11,72	9,61	5,95	19,94	22,49	14,64

Berichtszeitraum	Portugal	Rumänien	Serbien	Schweden	Slowakei	Slowenien	Spanien	Tschechische Republik	Türkei
1. HJ 2008	14,82	10,61	-	16,98	14,21	11,47	13,66	14,01	9,98
2. HJ 2008	15,25	11,03	-	17,46	15,26	11,56	15,57	14,28	12,22
1. HJ 2009	15,08	9,76	-	16,02	15,40	13,46	15,77	14,55	11,44
2. HJ 2009	15,94	9,79	-	16,46	15,60	13,41	16,84	15,33	11,79
1. HJ 2010	15,84	10,31	-	18,39	15,20	14,01	17,28	14,96	13,42
2. HJ 2010	16,66	10,52	-	19,58	16,37	14,26	18,51	15,49	13,74
1. HJ 2011	16,54	10,82	-	20,92	16,82	14,41	19,81	16,59	12,18
2. HJ 2011	18,81	10,85	-	20,44	17,10	14,92	20,88	16,27	11,45
1. HJ 2012	19,93	10,50	-	20,27	17,16	15,42	21,90	16,64	13,10
2. HJ 2012	20,63	10,75	-	20,83	17,22	15,42	22,75	16,68	14,70
1. HJ 2013	20,81	13,23	5,64	21,01	16,98	16,10	22,28	16,81	14,95
2. HJ 2013	21,31	12,79	6,08	20,46	16,78	16,57	22,73	16,45	13,14
1. HJ 2014	21,75	12,90	6,07	19,67	15,07	16,30	21,65	13,88	11,92
2. HJ 2014	22,31	12,48	5,96	18,67	15,23	16,32	23,67	13,79	13,10
1. HJ 2015	22,79	13,03	5,75	18,51	15,06	15,89	23,09	13,85	13,60
2. HJ 2015	22,85	13,19	6,45	18,74	15,17	16,31	23,70	14,08	12,22
1. HJ 2016	23,50	12,60	6,41	18,94	14,23	16,18	21,85	14,20	12,67
2. HJ 2016	22,98	12,33	6,54	19,62	15,37	16,29	22,84	14,21	12,05
1. HJ 2017	22,84	11,98	6,64	19,36	14,35	16,09	22,96	14,38	10,48
2. HJ 2017	22,30	12,89	6,95	19,93	14,42	16,13	21,77	14,88	9,59
1. HJ 2018	22,46	13,33	7,05	18,91	15,66	16,13	23,83	15,73	9,04
2. HJ 2018	22,93	13,17	7,09	19,90	14,62	16,38	24,77	15,86	8,57
1. HJ 2019	21,50	13,58	7,06	20,58	15,77	16,34	24,03	17,48	8,47
2. HJ 2019	21,81	14,21	7,21	20,76	15,85	16,66	23,94	17,70	10,43
1. HJ 2020	21,20	14,59	7,38	18,26 _e	16,86	14,48	22,39	18,41	9,95
2. HJ 2020	21,33	14,49	7,37	17,18 _e	17,24	16,94	22,98	17,95	8,22
1. HJ 2021	20,89	15,36	7,91	21,14 _e	16,68	16,62	23,23	18,02	8,34
2. HJ 2021	21,70	16,02	8,11	26,04 _e	16,24	17,11	28,16	18,83	7,88
1. HJ 2022	20,67	23,62	8,08	25,25	17,96	13,9	30,71	30,59	8,66

5.8.2 Elektrischer Strom - Cent/kWh

Abgabe an private Haushalte, Jahresverbrauch 2.500 kWh bis unter 5.000 kWh einschließlich Steuern

Berichtszeitraum	Ukraine	Ungarn	Vereinigtes Königreich	Zypern	Kosovo
1. HJ 2008	-	15,48	14,58	17,80	-
2. HJ 2008	-	15,53	16,03	20,40	-
1. HJ 2009	-	14,83	14,66	15,58	-
2. HJ 2009	-	16,62	14,07	16,42	-
1. HJ 2010	-	17,01	13,86	18,58	-
2. HJ 2010	-	15,74	14,49	20,21	-
1. HJ 2011	-	16,82	14,33	20,50	-
2. HJ 2011	-	15,53	15,84	24,13	-
1. HJ 2012	-	15,49	16,82	27,81	-
2. HJ 2012	-	16,18	17,85	29,09	-
1. HJ 2013	-	13,97	17,41	27,60	5,64
2. HJ 2013	-	13,26	17,97	24,81	5,58
1. HJ 2014	-	12,02	19,18	22,91	5,52
2. HJ 2014	-	11,46	20,13	23,56	5,86
1. HJ 2015	-	11,27	21,25	19,57	6,25
2. HJ 2015	-	11,45	21,83	18,38	6,14
1. HJ 2016	2,49 _p	11,14	19,51	15,27	5,90
2. HJ 2016	3,20 _p	11,25	18,31	16,21	5,92
1. HJ 2017	3,93	11,25	17,66	18,63	6,62
2. HJ 2017	3,83	11,34	18,56	18,26	6,54
1. HJ 2018	4,10	11,23	18,87	18,93	6,33
2. HJ 2018	4,10	11,18	20,24	21,83	6,38
1. HJ 2019	4,42	11,20	21,22	22,03	6,00
2. HJ 2019	4,87	10,97	22,10	22,36	6,05
1. HJ 2020	4,66	10,31	22,03	21,33	6,05
2. HJ 2020	3,96	10,09	-	16,98	6,08
1. HJ 2021	4,85	10,03	-	19,76	6,05
2. HJ 2021	-	10,01	-	23,04	6,07
1. HJ 2022	-	9,48	-	26,07	6,11

Quelle: Eurostat, Energiestatistik - Preise (Neue Methode ab 2007)

5.8.3 Elektrischer Strom - Cent/kwh

Abgabe an die Industrie, Jahresverbrauch 2.000 MWh bis unter 20.000 MWh
einschließlich Verbrauchssteuern, ohne Mehrwertsteuer

Berichtszeitraum	Deutschland	Albanien	Belgien	Bosnien und Herzegowina	Bulgarien	Dänemark	Estland	Finnland	Frankreich
1. HJ 2008	9,59	-	9,34	-	4,96	8,98	4,83	6,10	5,84
2. HJ 2008	9,57	-	9,62	-	5,93	10,03	5,23	6,42	5,61
1. HJ 2009	10,02	-	10,09	-	5,98	8,46	5,63	6,57	6,86
2. HJ 2009	10,07	-	9,88	-	5,83	9,03	5,72	6,64	6,12
1. HJ 2010	9,93	-	9,41	-	5,78	9,17	6,68	6,79	6,96
2. HJ 2010	10,58	-	9,39	-	5,98	9,36	7,22	6,68	6,26
1. HJ 2011	11,21	-	9,71	-	5,84	9,66	7,18	7,33	7,42
2. HJ 2011	11,39	-	10,20	-	5,93	9,02	7,27	7,23	7,00
1. HJ 2012	11,45	-	10,00	6,60	6,34	9,41	7,70	7,20	8,11
2. HJ 2012	11,69	-	9,70	6,63	6,98	9,67	8,06	7,18	7,00
1. HJ 2013	12,78	-	9,32	6,47	7,01	10,01	9,05	7,12	8,34
2. HJ 2013	12,73	-	10,00	6,57	6,30	9,72	8,98	7,17	7,43
1. HJ 2014	13,76	-	9,58	6,65	6,79	9,36	8,40	6,97	8,45
2. HJ 2014	13,26	-	9,73	6,55	6,81	9,63	8,51	7,01	8,07
1. HJ 2015	13,16	-	9,56	6,52	6,20	8,98	8,19	6,63	8,95
2. HJ 2015	13,00	-	9,72	6,48	7,00	8,97	8,88	6,81	8,47
1. HJ 2016	12,85	-	9,47	6,28	7,64	9,41	8,08	6,50	7,90
2. HJ 2016	12,62	-	9,79	6,07	7,01	9,09	8,06	6,67	7,56
1. HJ 2017	12,68	-	9,15	5,90	6,81	8,26	7,74	6,38	7,84
2. HJ 2017	12,70	-	9,10	6,02	7,05	8,30	7,55	6,51	7,41
1. HJ 2018	12,20	-	8,88	6,18	7,46	7,95	7,49	6,50	7,73
2. HJ 2018	12,44	-	9,54	6,24	7,66	7,69	7,95	6,79	7,24
1. HJ 2019	13,10	10,40 _e	9,88	6,59	8,17	6,98	8,10	6,74	8,35
2. HJ 2019	13,61	-	9,89	6,79	8,26	6,70	8,18	6,76	7,89
1. HJ 2020	15,09	10,37	9,88	7,00	7,81	6,31	7,39	6,51	8,51
2. HJ 2020	15,34	10,36	9,95	7,01	7,89	7,04	7,67	7,21	8,07
1. HJ 2021	15,01	-	10,10	6,85	9,03	7,87	8,45	6,37	8,70
2. HJ 2021	16,42	-	11,61	6,96	14,73	11,79	12,69	7,82	8,82
1. HJ 2022	19,25	-	16,01	7,64	16,57	15,35	15,5	8,7	12,58

Berichtszeitraum	Georgien	Griechenland	Irland	Island	Italien	Kroatien	Lettland	Liechtenstein	Litauen
1. HJ 2008	-	7,37	12,01	-	12,48	6,19	5,86	-	7,01
2. HJ 2008	-	7,98	12,76	-	14,21	8,08	7,12	-	7,04
1. HJ 2009	-	8,29	10,70	-	13,33	7,31	8,49	-	7,81
2. HJ 2009	-	8,11	9,71	-	12,24	7,81	8,35	-	6,66
1. HJ 2010	-	8,25	8,38	-	12,09	8,00	8,26	-	9,17
2. HJ 2010	-	8,95	8,66	-	12,98	7,77	8,50	-	10,23
1. HJ 2011	-	8,85	8,73	-	12,95	7,75	9,05	-	10,21
2. HJ 2011	-	9,20	9,77	-	13,93	7,62	9,89	-	10,26
1. HJ 2012	-	10,22	10,38	-	16,29	7,56	9,90	-	10,75
2. HJ 2012	-	10,59	11,96	-	16,78	8,03	10,00	-	10,74
1. HJ 2013	-	10,68	11,59	-	15,37	8,11	10,44	-	11,88
2. HJ 2013	-	10,70	11,64	-	15,91	7,99	10,65	-	11,34
1. HJ 2014	-	10,88	11,58	-	15,23	8,15	10,75	-	11,64
2. HJ 2014	-	10,64	11,36	-	15,91	7,82	10,68	-	11,70
1. HJ 2015	-	10,02	11,64	-	14,89	7,91	10,81	-	9,06
2. HJ 2015	-	8,97	11,15	-	14,85	8,05	10,72	-	9,03
1. HJ 2016	-	9,29	10,18	5,81	14,06	7,78	10,74	-	8,36
2. HJ 2016	-	8,62	10,19	4,66	14,35	7,68	10,72	-	7,91
1. HJ 2017	-	9,02	10,32	5,73 _p	13,44	7,61	10,33	0,00	7,49
2. HJ 2017	-	9,99	10,06	-	13,24	8,07	10,27	-	7,44
1. HJ 2018	4,48	8,73	10,81	6,72 _e	11,90	8,69	8,64	-	7,58
2. HJ 2018	5,13	8,85	11,08	4,44	12,16	8,96	9,04	-	8,08
1. HJ 2019	5,35	9,26	10,61	4,68	14,17	9,31	9,15	-	8,45
2. HJ 2019	4,27	9,50	10,36	4,67	13,99	9,52	9,22	-	8,44
1. HJ 2020	4,57	9,39	10,18	4,99 _e	12,80	9,50	8,45	-	8,02
2. HJ 2020	3,96	9,01	10,62	4,93	13,09	9,39	8,88	-	8,95
1. HJ 2021	6,99	10,29	12,15	4,88 _e	13,40	9,25	8,61	-	9,23
2. HJ 2021	6,22	19,27	16,76	5,77	16,07	10,18	12,37	-	12,62
1. HJ 2022	7,56	27,13	19,49	-	23,44	13,28	12,82	-	14,36

5.8.3 Elektrischer Strom - Cent/kwh

Abgabe an die Industrie, Jahresverbrauch 2.000 MWh bis unter 20.000 MWh
einschließlich Verbrauchssteuern, ohne Mehrwertsteuer

Berichtszeitraum	Luxemburg	Malta	Mazedonien	Moldau	Montenegro	Niederlande	Norwegen	Österreich	Polen
1. HJ 2008	-	9,18	-	-	-	9,03	6,57	9,26	8,34
2. HJ 2008	-	13,23	-	-	-	9,15	6,78	9,65	7,94
1. HJ 2009	9,35	12,30	-	-	-	9,88	6,87	10,86	8,05
2. HJ 2009	9,36	8,60	-	-	-	9,73	6,72	10,81	8,42
1. HJ 2010	7,81	14,90	-	-	-	8,90	8,87	10,32	8,53
2. HJ 2010	7,95	16,00	-	-	-	8,91	7,90	10,32	8,59
1. HJ 2011	7,31	15,80	-	-	4,94	8,68	9,60	10,12	8,62
2. HJ 2011	7,32	15,70	-	-	4,92	8,72	7,62	10,14	7,89
1. HJ 2012	7,34	15,90	-	-	5,39	8,49	7,43	9,83	8,14
2. HJ 2012	7,90	15,80	-	-	5,90	8,67	6,96	9,85	8,45
1. HJ 2013	7,46	15,90	7,64	-	6,25	8,83	7,89	9,84	7,96
2. HJ 2013	7,23	15,50	6,98	-	6,18	8,65	7,13	9,80	7,53
1. HJ 2014	6,55	15,70	6,43	-	6,35	8,44	6,45	9,60	7,04
2. HJ 2014	6,73	15,80	6,33	-	6,17	8,22	6,54	9,37	7,13
1. HJ 2015	6,39	14,12	6,74	6,96	6,15	8,17	6,19	8,97	7,68
2. HJ 2015	5,84	12,39	6,54	7,46	6,18	7,97	5,43	9,09	7,52
1. HJ 2016	5,39	12,21	6,40	7,69	6,39	7,74	6,14	8,57	7,17
2. HJ 2016	5,44	12,33	5,96	7,11	6,46	7,66	6,82	7,95	7,10
1. HJ 2017	6,51	12,03	5,20	7,55	6,49	7,74	5,91	8,14	7,62
2. HJ 2017	6,62	11,99	5,53	7,94	-	7,58	5,84	8,43	7,56
1. HJ 2018	6,74	11,98	6,09	8,26	6,54	7,79	6,61	8,46	7,77
2. HJ 2018	6,86	11,95	6,44	7,34	6,43	7,97	7,54	8,84	7,81
1. HJ 2019	7,16	11,90	6,92	7,09	7,20	8,67	7,14	9,48	9,25
2. HJ 2019	7,34	11,85	7,35	7,59	7,38	8,59	6,40	9,58	7,67
1. HJ 2020	5,54	11,83	7,45	7,68	7,19	9,76	4,09	9,64	9,81
2. HJ 2020	7,58	11,84	6,96	7,01	6,75	9,84	3,77	10,32	9,62
1. HJ 2021	7,55	11,86	6,76	6,05	7,14	10,58	6,91	10,79	9,58
2. HJ 2021	8,26	12,25	9,78	6,08	-	12,74	10,96	11,95	9,92
1. HJ 2022	12,02	12,34	16,73	7,54	7,42	17,38	13,54	17,40	14,62

Berichtszeitraum	Portugal	Rumänien	Serbien	Schweden	Slowakei	Slowenien	Spanien	Tschechische Republik	Türkei
1. HJ 2008	8,07	7,83	-	6,20	10,83	7,67	8,38	9,25	6,43
2. HJ 2008	8,17	7,99	-	6,86	11,70	8,03	8,91	9,39	7,96
1. HJ 2009	8,44	7,34	-	5,91	12,70	8,10	9,53	9,40	7,24
2. HJ 2009	8,27	7,14	-	6,01	12,63	7,98	9,34	9,78	7,21
1. HJ 2010	8,01	7,16	-	7,18	10,58	8,46	9,27	9,40	8,24
2. HJ 2010	8,05	6,94	-	7,36	10,86	8,65	8,97	9,69	8,44
1. HJ 2011	9,03	7,03	-	7,89	11,56	8,49	9,16	9,96	6,99
2. HJ 2011	9,27	7,03	-	7,08	11,76	8,44	9,37	9,67	6,80
1. HJ 2012	10,55	7,30	-	7,13	12,18	8,41	10,15	9,69	7,68
2. HJ 2012	10,40	6,70	-	6,73	11,59	8,45	10,03	9,72	8,71
1. HJ 2013	10,41	7,61	4,91	6,90	11,83	8,64	10,46	9,72	8,86
2. HJ 2013	10,25	7,06	5,08	6,72	11,49	8,42	10,80	9,55	7,59
1. HJ 2014	10,10	7,87	4,61	6,35	10,37	7,64	10,39	7,85	6,89
2. HJ 2014	10,09	7,30	6,02	5,98	10,53	7,55	10,29	7,71	7,26
1. HJ 2015	10,32	7,48	5,62	5,45	10,10	7,23	9,68	7,18	7,88
2. HJ 2015	10,39	7,18	6,22	5,15	9,86	7,53	9,55	7,20	6,96
1. HJ 2016	10,20	6,83	6,04	5,31	9,68	7,12	9,02	6,39	6,68
2. HJ 2016	10,27	7,21	4,56	5,57	9,97	7,17	8,63	6,29	6,58
1. HJ 2017	10,31	7,13	5,81	5,53	10,37	6,71	8,81	6,20	5,85
2. HJ 2017	10,43	7,30	6,17	5,56	10,43	6,75	8,59	6,30	5,68
1. HJ 2018	10,48	7,72	6,41	5,66	10,98	7,18	9,92	6,38	5,51
2. HJ 2018	10,90	8,12	6,56	6,16	10,87	7,31	9,50	6,36	5,98
1. HJ 2019	10,12	9,06	7,51	6,64	12,19	8,02	9,67	7,30	6,61
2. HJ 2019	10,63	9,45	7,42	5,96	12,47	8,12	9,28	7,55	8,01
1. HJ 2020	10,23	9,99	7,46	5,63 _e	12,13	8,59	8,41	8,12	7,17
2. HJ 2020	10,10	9,53	7,34	5,42	12,67	8,54	8,40	8,17	5,84
1. HJ 2021	9,73	9,19	7,38	6,05 _e	11,77	8,09	8,77	8,82	6,15
2. HJ 2021	11,93	12,94	7,92	8,84	12,92	10,02	15,28	9,92	7,40
1. HJ 2022	13,26	24,72	9,23	9,78	21,44	15,02	19,02	16,48	11,46

5.8.3 Elektrischer Strom - Cent/kwh

Abgabe an die Industrie, Jahresverbrauch 2.000 MWh bis unter 20.000 MWh einschließlich Verbrauchssteuern, ohne Mehrwertsteuer

Berichtszeitraum	Ukraine	Ungarn	Vereinigtes Königreich	Zypern	Kosovo
1. HJ 2008	-	9,99	8,80	13,17	-
2. HJ 2008	-	10,88	10,10	17,16	-
1. HJ 2009	-	11,03	10,18	10,83	-
2. HJ 2009	-	11,46	9,00	13,62	-
1. HJ 2010	-	9,42	8,74	14,00	-
2. HJ 2010	-	9,41	8,87	16,20	-
1. HJ 2011	-	9,38	8,93	15,15	-
2. HJ 2011	-	9,35	9,30	19,73	-
1. HJ 2012	-	9,16	10,33	20,94	-
2. HJ 2012	-	9,65	10,88	22,10	-
1. HJ 2013	-	9,37	10,61	19,52	6,89
2. HJ 2013	-	9,61	11,03	18,97	6,81
1. HJ 2014	-	8,89	11,73	16,37	6,83
2. HJ 2014	-	8,75	12,14	17,42	7,06
1. HJ 2015	-	8,52	13,71	12,56	7,18
2. HJ 2015	-	8,54	13,95	12,44	7,31
1. HJ 2016	4,88	7,63	12,68	9,12	7,06
2. HJ 2016	5,83	7,49	11,79	12,07	7,02
1. HJ 2017	5,45	7,28 _e	12,07	12,95	7,60
2. HJ 2017	5,08	7,40	11,85	13,39	6,82
1. HJ 2018	5,80	7,68	12,71	13,35	6,63
2. HJ 2018	6,02	7,60	13,36	17,20	6,47
1. HJ 2019	6,34	9,04	14,07	15,53	6,11
2. HJ 2019	6,93	8,69	14,56	17,26	6,12
1. HJ 2020	5,75	9,08	15,21	14,11	6,16
2. HJ 2020	5,37	8,87	-	13,17	6,15
1. HJ 2021	5,86	8,53	-	14,83	6,14
2. HJ 2021	-	10,11	-	19,13	6,12
1. HJ 2022	-	16,01	-	24,05	6,09

Quelle: Eurostat, Energiestatistik - Preise (Neue Methode ab 2007)

5.10 Holzprodukte zur Energieerzeugung

Berichts- jahr	Berichtsmonat												Jahresdurch- schnitt
	Jan	Feb	Mrz	Apr	Mai	Jun	Jul	Aug	Sep	Okt	Nov	Dez	
Index der Erzeugerpreise der Produkte des Holzeinschlags ¹													
2015 = 100													
Industrieholz													
2005 ...	-	-	-	-	-	-	-	-	-	-	-	-	-
2006 ...	-	-	-	-	-	-	-	-	-	-	-	-	-
2007 ...	-	-	-	-	-	-	-	-	-	-	-	-	-
2008 ...	-	-	-	-	-	-	-	-	-	-	-	-	-
2009 ...	-	-	-	-	-	-	-	-	-	-	-	-	-
2010 ...	-	-	-	-	-	-	-	-	-	-	-	-	-
2011 ...	-	-	-	-	-	-	-	-	-	-	-	-	-
2012 ...	-	-	-	-	-	-	-	-	-	-	-	-	-
2013 ...	-	-	-	-	-	-	-	-	-	-	-	-	-
2014 ...	-	-	-	-	-	-	-	-	-	-	-	-	-
2015 ...	100,8	102,3	102,5	100,6	99,2	100,7	97,7	100,8	100,0	97,8	98,9	98,7	100,0
2016 ...	98,3	96,0	96,5	97,5	95,5	91,7	91,3	92,5	90,5	92,8	91,2	88,6	93,5
2017 ...	88,8	85,4	87,6	86,7	86,5	86,1	84,0	84,2	84,4	83,2	84,4	85,9	85,6
2018 ...	86,8	85,9	88,4	87,7	89,0	87,6	86,9	86,6	86,1	85,8	87,2	85,1	86,9
2019 ...	84,0	85,8	87,6	83,5	81,6	79,7	78,2	76,5	76,9	75,5	74,1	73,8	79,8
2020 ...	73,0	72,3	73,1	72,3	70,4	71,4	67,8	66,2	65,7	66,1	66,1	66,9	69,3
2021 ...	69,1	69,9	69,9	71,7	71,6	72,0	74,4	76,3	76,8	77,0	78,9	83,3	74,3
2022 ...	86,3 r	89,0 r	93,5	95,8	98,4	98,5	97,8	100,2	101,5	104,0	111,1	114,2	99,2
2023 ...													
Index der Erzeugerpreise der Produkte des Holzeinschlags ¹													
2015 = 100													
Energieholz													
2005 ...	-	-	-	-	-	-	-	-	-	-	-	-	-
2006 ...	-	-	-	-	-	-	-	-	-	-	-	-	-
2007 ...	-	-	-	-	-	-	-	-	-	-	-	-	-
2008 ...	-	-	-	-	-	-	-	-	-	-	-	-	-
2009 ...	-	-	-	-	-	-	-	-	-	-	-	-	-
2010 ...	-	-	-	-	-	-	-	-	-	-	-	-	-
2011 ...	-	-	-	-	-	-	-	-	-	-	-	-	-
2012 ...	-	-	-	-	-	-	-	-	-	-	-	-	-
2013 ...	-	-	-	-	-	-	-	-	-	-	-	-	-
2014 ...	-	-	-	-	-	-	-	-	-	-	-	-	-
2015 ...	102,1	102,1	102,3	102,3	101,6	98,5	88,4	93,4	94,9	103,8	106,6	104,1	100,0
2016 ...	97,1	97,6	97,2	94,1	92,2	87,9	92,1	91,9	90,7	90,7	96,2	95,8	93,7
2017 ...	97,3	90,2	91,2	91,3	92,4	92,0	84,9	84,7	89,1	88,3	89,1	91,3	90,2
2018 ...	85,3	84,2	88,1	84,5	86,2	84,7	82,5	82,2	82,4	85,9	85,2	87,3	84,9
2019 ...	86,6	84,8	85,0	85,2	83,7	84,7	83,6	82,2	83,2	87,1	86,1	86,1	84,9
2020 ...	81,8	82,5	81,8	82,8	80,0	81,2	81,3	84,3	86,2	82,0	80,5	80,5	82,1
2021 ...	84,8	86,5	86,6	86,8	85,3	86,0	86,7	85,2	88,0	90,3	90,6	90,4	87,3
2022 ...	92,4 r	95,5 r	96,4	95,3	93,8	95,4	99,6	109,3	109,6	108,5	125,0	130,9	104,3
2023 ...													

¹ Der Index der Erzeugerpreise der Produkte des Holzeinschlags erscheint immer 6 Wochen nach dem jeweiligen Berichtsmonat.

Dies ist der Grund, warum auch die Holzprodukte zur Energieerzeugung einen Monat später veröffentlicht werden.

Übersicht über die Steuersätze nach Energiearten

	Erdgas als Heizstoff	Benzin	Diesel	Leichtes Heizöl		Schweres Heizöl	Elektrischer Strom	
				€/1 000 Liter			Regelsteuer-satz	Produzierendes Gewerbe, Land- und Forstwirtschaft
				>50 mg	≤50 mg			
€/MWh	Cent/Liter	Cent/Liter			€/1 000 kg	€/MWh	€/MWh	
Jan 00	3,48	56,24	37,84	61,35		17,89	12,78	2,56
Jan 01	3,48	59,31	40,90	61,35		17,89	15,34	3,07
Jan 02	3,48	62,38	43,97	61,35		17,89	17,90	3,60
Jan 03	5,50	65,45	47,04	61,35		25,00	20,50	12,30
Jan 09	5,50	65,45	47,04	76,35	61,35	25,00	20,50	12,30
Jan 11	5,50	65,45	47,04	76,35	61,35	25,00	20,50	15,37 ¹

1 Ermäßigter Steuersatz wird im Wege einer Steuerentlastung gewährt

Quelle: Bundesministerium der Finanzen

Links zu weiterführenden externen Datenquellen

Bei den folgenden Quellenangaben handelt es sich um eine Auswahl von Internet-Veröffentlichungen zum Thema Energiepreise. Dabei werden – je nach Energieart – Links sowohl zu allgemeinen Informationsquellen als auch zu konkreten Datenangeboten aufgeführt.

Übergreifende Informationen

- Bundesministerium für Wirtschaft und Technologie:
↳ www.bmwi.de → Energie → Statistiken und Prognosen
- Arbeitsgemeinschaft Energiebilanzen e. V.:
↳ www.ag-energiebilanzen.de → Daten

Steinkohle und Braunkohle

Allgemeine Informationen

- Statistik der Kohlenwirtschaft e.V.:
↳ www.kohlenstatistik.de
- Bundesministerium für Wirtschaft und Technologie:
↳ www.bmwi.de → Energie → Energieträger → Kohle
- Bundesamt für Wirtschaft und Ausfuhrkontrolle:
↳ www.bafa.de → Energie → Steinkohle

Daten

- Statistik der Kohlenwirtschaft e.V.:
↳ www.kohlenstatistik.de → Zum Download → Entwicklung ausgewählter Energiepreise
Preise (€/t SKE) für Drittlandskohle (Kraftwerkskohle und Koks-kohle), Braunkohlenprodukte
- Bundesamt für Wirtschaft und Ausfuhrkontrolle:
↳ www.bafa.de → Energie → Steinkohle → Drittlandskohlepreis
Preise (€/t SKE) frei deutsche Grenze für Kraftwerkssteinkohle

Erdöl

Allgemeine Informationen

- Mineralölwirtschaftsverband e. V.:
↳ www.mwv.de
- Bundesamt für Wirtschaft und Ausfuhrkontrolle:
↳ www.bafa.de → Energie → Rohöl / Mineralöl

Daten

- Mineralölwirtschaftsverband e.V.:
↳ www.mwv.de → Daten / Statistiken → Statistiken / Infoportal
Rohölpreise in \$/b für OPEC-Korb, UK Brent, West Texas Intermediate und UAE Dubai

Erdgas

Allgemeine Informationen

- Bundesverband der Energie- und Wasserwirtschaft (BDEW):
↳ www.bdew.de → Energie
- Bundesamt für Wirtschaft und Ausfuhrkontrolle (BAFA):
↳ www.bafa.de → Energie → Erdgas

Daten

- Bundesamt für Wirtschaft und Ausfuhrkontrolle (BAFA):
↳ www.bafa.de → Energie → Erdgas → EnergieINFO
Monatliche Entwicklung des Grenzübergangspreises (€/TJ) für Erdgas

Eurostat

- ↳ <http://epp.eurostat.ec.europa.eu> → Datenbank → Datenbank nach Themen: Umwelt und Energie → Energie
→ Energiestatistik-Preise
Halbjährliche regionale Erdgaspreise (€/GJ)
- für Haushaltsabnehmer
- für Industrieabnehmer

Mineralölprodukte (Benzin, Dieseldieselkraftstoff, leichtes Heizöl, schweres Heizöl, Flüssiggas)

Allgemeine Informationen

Mineralölwirtschaftsverband:

↳ www.mwv.de

Deutscher Verband Flüssiggas e.V.:

↳ www.dvfg.de

Bundesamt für Wirtschaft und Ausfuhrkontrolle (BAFA):

↳ www.bafa.de → Energie → Rohöl / Mineralöl

Daten

Statistisches Bundesamt

↳ www.destatis.de → Publikationen → Thematische Veröffentlichungen → Preise → Erzeugerpreise gewerbli. Produkte
Fachserie 17, Reihe 2 (Preise und Preisindizes für gewerbliche Produkte)

Mineralölwirtschaftsverband

↳ www.mwv.de → Daten / Statistiken → Statistiken / Preise

Strom

Allgemeine Informationen

Bundesverband der Energie- und Wasserwirtschaft (BDEW):

↳ www.bdew.de

Verband der industriellen Energie- und Kraftwirtschaft e.V. (VIK):

↳ www.vik.de

Bund der Energieverbraucher gemeinnütziger e. V.:

↳ www.energieverbraucher.de

Arbeitsgemeinschaft Energiebilanzen e. V.:

↳ www.ag-energiebilanzen.de → Daten

Daten

Eurostat

↳ <http://ec.europa.eu/eurostat> → Statistiken → Energie → Haupttabellen → Energiestatistik-Preise
Halbjährliche regionale Strompreise (€/kWh)
- für Haushaltsabnehmer
- für Industrieabnehmer

European Energy Exchange (Energiebörse Leipzig)

↳ www.eex.de

- Strompreisnotierungen (€/MWh) im Spot- und Terminmarkt
- Notierungen für CO₂-Emissionszertifikate (€/EUA)

Fernwärme

Allgemeine Informationen

Fernwärme-Forschungsinstitut:

↳ www.fernwaerme.de

Arbeitsgemeinschaft für Wärme und Heizkraftwirtschaft e. V.:

↳ www.agfw.de

Daten

Arbeitsgemeinschaft Energiebilanzen e. V.:

↳ www.ag-energiebilanzen.de → Daten

Index der Erzeugerpreise gewerblicher Produkte (Inlandsabsatz) - Basis 2015 = 100

Überblick über die Auswirkungen der nationalen CO2-Bepreisung auf die Subindizes ab Januar 2021

GP-Nr. Ausgabe 2009, Version 2012	FS 17 R2 Lfd Nr	Erzeugnis	Wägung	CO2-Bepreisung (national)
06	15	Erdöl und Erdgas	.	nicht enthalten
061		Erdöl	.	nicht enthalten
0610		Erdöl	.	nicht enthalten
0610 1	16	Erdöl und Öl aus bituminösen Mineralien, roh	.	nicht enthalten
0610 10		Erdöl und Öl aus bituminösen Mineralien, roh	.	nicht enthalten
0610 10 300		Rohöl (natürl. vorkommendes Mineralöl, bestehend aus zahlreichen Kohlenwasserstoffen, einschl. Öl aus Ölschiefer, Asphalt sand usw.)	.	nicht enthalten
062	17	Erdgas, verflüssigt oder gasförmig	.	nicht enthalten
0620		Erdgas, verflüssigt oder gasförmig	.	nicht enthalten
0620 1		Erdgas, verflüssigt oder gasförmig	.	nicht enthalten
0620 10		Erdgas, verflüssigt oder gasförmig	.	nicht enthalten
0620 10 000		Erdgas (methanreiches Verbrennungsgas aus Lagerstätten), verflüssigt oder gasförmig	.	nicht enthalten
192	172	Mineralöl erzeugnisse	.	je nach Anfall
1920		Mineralöl erzeugnisse	.	je nach Anfall
1920 2		Motortreibstoffe, Heizöle u.a. Mineralöle	29,47	je nach Anfall
	173	Nachrichtlich: Kraftstoffe	23,54	je nach Anfall
1920 21	174	Motorenbenzin (einschl. Flugbenzin)	10,57	je nach Anfall
1920 21 000		Motorenbenzin (einschl. Flugbenzin)	10,57	je nach Anfall
1920 21 000 1		- an den Großhandel	8,03	je nach Anfall ¹
1920 21 000 2		- ab Tankstelle	2,54	enthalten
1920 23	175	Leichtöle, leichte Zubereitungen a.n.g.	0,81	je nach Anfall
1920 23 005		Leichtes Rohbenzin (leichtes Destillat für den Einsatz in d. erdölchemischen Industrie)	0,81	je nach Anfall
1920 25		Flugturbinenkraftstoff aus Leuchtöl (Kerosin)	0,82	je nach Anfall
1920 25 000		Flugturbinenkraftstoff aus Leuchtöl (Kerosin)	0,82	je nach Anfall
1920 26		Gasöl	15,12	je nach Anfall
1920 26 005	176	Dieselmotorkraftstoff (Erdöldestillat, 180°C - 380°C, für Straßen- und Schienenfahrzeuge)	12,97	je nach Anfall ¹
1920 26 005 1	177	Dieselmotorkraftstoff, Abgabe an Großhandel	3,94	je nach Anfall ¹
1920 26 005 2	178	Dieselmotorkraftstoff, Abgabe an Großverbraucher	0,78	enthalten
1920 26 005 3	179	Dieselmotorkraftstoff, ab Tankstelle	8,25	enthalten
		Heizöle	2,60	je nach Anfall
1920 26 007	180	Heizöl, leicht (Erdöldestillat, 180°C bis 380°C, zur Erzeugung von Wärme oder Dampf)	2,15	je nach Anfall
1920 26 007 1	181	Heizöl, leicht, Abgabe an Großhandel ²	2,02	je nach Anfall ¹
1920 26 007 2	182	Heizöl, leicht, Abgabe an Verbraucher ³	0,13	enthalten
1920 28		Heizöle a.n.g.	0,45	je nach Anfall
1920 28 005/007	183	Heizöl schwer, nicht als Raffinerie-Einsatzmaterial	0,45	je nach Anfall
1920 29	184	Schmieröle; Schweröle a.n.g.	1,70	nicht enthalten
1920 29 502		Motoren-, Kompressoren- und Turbinenöle	1,70	nicht enthalten
1920 3		Gasförmige Kohlenwasserstoffe (ohne Erdgas)	.	je nach Anfall
1920 31	185	Propan und Butane, verflüssigt	.	je nach Anfall
1920 31 001	186	Flüssiggas (LPG) (Gemisch aus leichten Kohlenwasserstoffen, durch erhöhten Druck in flüssigem Zustand erhalten, zur Verwendung als Kraft-/Brennstoff) (auch Propan, chem. rein)	.	je nach Anfall
1920 31 002		Flüssiggas (LPG) als Raffinerie-Einsatzmaterial (Propan/Butane für den Einsatz in Raffinerien) (auch Methan, chemisch rein); nichtenergetisches Flüssiggas (LPG) (Propan/Butane für den Einsatz in der erdölchemischen Industrie)	0,16	je nach Anfall
1920 32		Raffineriegas (z.B. Ethylen, Propylen, Butylen, Butadien, verflüssigt u.a. rohe gasförmige Kohlenwasserstoffe, ohne Erdgas)	0,34	je nach Anfall
1920 32 000		Raffineriegas (z.B. Ethylen, Propylen, Butylen, Butadien, verflüssigt u.a. rohe gasförmige Kohlenwasserstoffe, ohne Erdgas)	0,34	je nach Anfall
1920 4	187	Andere Mineralöl erzeugnisse	0,55	nicht enthalten
1920 42		Petrolkoks, Bitumen aus Erdöl u.a. Rückstände aus Erdöl oder Öl aus bituminösen Mineralien	0,55	nicht enthalten
1920 42 500	188	Bitumen aus Erdöl (Schwarzes oder dunkelbraunes festes oder halbfestes dicht- und haftfähiges thermoplastisches Material)	0,55	nicht enthalten
352	631	Erdgas (Verteilung)	84,38	je nach Anfall
3522		Dienstleistungen der Gasversorgung durch Rohrleitungen u. des Handels mit Gas	84,38	je nach Anfall
3522 2		Dienstleistungen der Gasversorgung durch Rohrleitungen u. des Handels mit Gas	84,38	je nach Anfall
3522 21	632	Erdgas, bei Abgabe an Haushalte	14,29	enthalten
3522 21 100		Erdgas, bei Abgabe an Haushalte	14,29	enthalten
3522 22	633	Erdgas, bei Abgabe an Handel und Gewerbe	5,74	enthalten
3522 22 100		Jahresabgabe 58 150 kWh	2,87	enthalten
3522 22 200		Jahresabgabe 116 300 kWh	2,87	enthalten
3522 23	634	Erdgas, bei Abgabe an die Industrie	10,40	je nach Anfall
3522 23 100	635	Jahresabgabe 1 163 MWh	0,83	enthalten
3522 23 200	636	Jahresabgabe 11 630 MWh	1,25	enthalten
3522 23 300	637	Jahresabgabe 116 300 MWh	1,56	je nach Anfall
3522 23 400	638	Jahresabgabe über 500 000 MWh	6,76	je nach Anfall
3522 24	639	Erdgas, bei Abgabe an Kraftwerke	2,38	je nach Anfall
3522 24 100		Erdgas, bei Abgabe an Kraftwerke	2,38	je nach Anfall
3522 27	640	Erdgas, bei Abgabe an Wiederverkäufer	51,48	nicht enthalten
3522 27 100		Erdgas, bei Abgabe an Wiederverkäufer	51,48	nicht enthalten
3522 28	641	Börsennotierung Erdgas	0,09	nicht enthalten
3522 28 100		Börsennotierung Erdgas	0,09	nicht enthalten
Nachrichtlich ab Januar 2021:				
3522 23 301	650	Erdgas, bei Abgabe an die Industrie, Jahresabgabe 116 300 MWh, ohne CO2-Abgabe	./.	nicht enthalten
3522 23 401	651	Erdgas, bei Abgabe an die Industrie, Jahresabgabe über 500 000 MWh, ohne CO2-Abgabe	./.	nicht enthalten
3522 24 101	652	Erdgas, bei Abgabe an Kraftwerke, ohne CO2-Abgabe	./.	nicht enthalten

1 Geändert am 16.02.2021: Bei der Abgabe von Motorenbenzin, Dieselmotorkraftstoff und leichtem Heizöl an den Großhandel kann in Abhängigkeit von den steuerlichen Voraussetzungen des beziehenden Großhändlers eine CO2 Bepreisung beim Verkauf anfallen.

2 Je nach Anfall einschließlich CO2-Bepreisung; eine für den Nachweis der Preisentwicklung ohne Berücksichtigung der CO2-Bepreisung ausreichende Datenbasis steht nicht zur Verfügung.

3 Einschließlich CO2-Bepreisung; eine für den Nachweis der Preisentwicklung ohne Berücksichtigung der CO2-Bepreisung ausreichende Datenbasis steht nicht zur Verfügung.